

2022 PARK ADVIES

PROVINCIAAL ADVISEUR RUIMTELIJKE KWALITEIT UTRECHT

PAUL RONCKEN

6 oktober 2022

Geachte leden van Provinciale Staten, geachte gedeputeerden Sterk en van Essen,
c.c. GS en CMT

Met dit schrijven bied ik u aan, een ongevraagd advies op basis van het ontwerp onderzoek met als titel LANDSCHAPPEN VAN VERLANGEN. Het is het eindresultaat van een uitvoerig traject met vijf gemeenten¹ en levert een onderbouwing en verbeelding van de integratie van zonnevelden in het Groene Hart², en is een voorbeeld voor andere gebieden. Het geeft positie en voorrang aan een ontwerpaanpak vanuit maatwerk door een omgevingsgerichte integratie van meerdere opgaven³ in het landelijk gebied.

Het is een tijdig pleidooi om als provincie een meer actieve rol te ontwikkelen zodat de energietransitie op een inclusieve manier kan versnellen vanuit een langetermijnperspectief op de ruimtelijke samenhang van een onvermijdelijk ingrijpende landinrichting. De huidige aanpak van de Regionale Energie Strategie (RES) is in het landelijk gebied los komen te staan van urgente trajecten vanuit bijvoorbeeld stikstof en bodemdaling, terwijl juist een samenhang hiermee een totaalpakket biedt voor een regionale investeringsagenda, ook voor provinciale doelen zoals Groen Groeit Mee, circulaire economie, de bossenstrategie en weidevogel beheer.

De huidige eenzijdige doelen en financiering zoals gevolgd door de RES levert hooguit 'landschappen van acceptatie' op waarbij de energietransitie een vreemd en onbeduidend element blijft in het landelijk gebied. De vier adviespunten die hierna volgen, geven aan welke aanvullende inspanning nodig is om het integraal ontwerp van alle aspecten van duurzame energie onderdeel te maken van een toekomst die gewaardeerd, gezond en veerkrachtig is, een route richting LANDSCHAPPEN VAN VERLANGEN.

¹ De gemeenten Woerden, Oudewater, Montfoort, IJsselstein en Lopik.

² De focus op zonnevelden en niet windturbines is een bewuste keuze. Enerzijds omdat het RES-U16 traject de voorkeur voor zonnevelden heeft opgeleverd binnen twee grootschalige zoekgebieden van de betrokken gemeenten; anderzijds omdat de ontwikkeling van zonnevelden ruim twee decennia achterloopt op het ontwerp en de uitvoer van windturbines en turbine opstellingen in het landschap.

³ Reductie van bodemdaling, uitvoer van de kaderrichtlijn water, vermindering van stikstofemissie, betere bescherming van Natura 2000 gebieden, landbouwtransitie vanuit een brede welvaart perspectief, toegankelijkheid van het landelijk gebied en versterking van leefgebieden voor moeras- en weidevogels.

LEESWIJZER

Het advies LANDSCHAPPEN VAN VERLANGEN is een getrappt advies dat bestaat uit een ontwerpend onderzoek, een advies aan de betrokken gemeenten werkend vanuit de RES en, met dit sluitstuk, een advies aan de provincie Utrecht.

Het ontwerpend onderzoek is afgerond in het voorjaar van 2022 en is een uitwerking van ruimtelijke kwaliteit en landschappelijke inpassing van zonnevelden. Het onderzoek werd gefinancierd vanuit de voucher regeling ruimtelijk ontwerp, ruimte voor klimaat en energie van het Stimuleringsfonds Creatieve Industrie, aangevuld met een subsidie van de provincie Utrecht, bedoeld voor ondersteuning van participatie in de energietransitie. Het onderzoek is opgezet door de PARK Utrecht, architectuurcentrum AORTA, MOOISTICHT en Ben Kuipers (gemeentelijke adviseur ruimtelijke kwaliteit), uitgevoerd door vier verschillende ontwerpteamen verdeeld over twee landschapstypen (veenweide en oeverwallen) en is begeleid door relevante experts vanuit o.a. ecologie, techniek en participatie. Het gehele project is beschreven in een openbare web omgeving: <https://www.aorta.nu/landschappenvanverlangen/> en werd tijdens een info sessie op 31 augustus toegelicht aan PS en gedeputeerden Sterk en van Essen. Onderdeel van dit onderzoek is een onlinebibliotheek met actuele informatie over de ontwikkeling van zon op land: https://padlet.com/paul_roncken/landschappenvanverlangen.

Het advies aan de betrokken gemeenten is gepresenteerd aan genodigden en aanwezige wethouders, bewoners en agrariërs op 20 april 2022 in het gemeentehuis van Woerden. Het bestaat uit een routekaart en een aantal inspirerende voorbeelduitwerkingen. **De routekaart** (zie pagina 12) geeft aan welke opeenvolgende stappen en beleidsproducten er nog aanvullend nodig zijn binnen het RES-proces, om overheden samen met participerende partijen voor te bereiden op een integrale ruimtelijke samenhang tussen meerdere doelen in het landelijk gebied. Aanvullende stappen zijn: (1) een scenariostudie naar mogelijke koppelkansen tussen ruimtelijke transitie; (2) een lange termijn ambitieverkenning samen met burgers, de raad en het college; (3) een bijstelling van de aanbestedingsregels en afwegingskaders, afwijkend per samenhangend gebied. Doel is om de energietransitie een vanzelfsprekend onderdeel te maken van gebiedsprocessen en tot een alternatief verdienmodel om te vormen; niet alleen voor de huidige grondeigenaar of omwonenden, maar ook voor gebiedsontwikkeling op de middellange termijn. **De inspirerende voorbeelden** laten zien welke ruimtelijke opstelling voor opwek van zonnestroom een goede ruimtelijke kwaliteit kunnen bieden. De voorbeelden laten zowel toekomstige doorontwikkeling zien (*Research & Development*) als de toepassing van bestaande technieken.

Het advies aan de provincie Utrecht is een vervolg op de prijsvraag 'Grote Vriendelijke Reus' ([via deze link](#), 2019) en het gezamenlijk PARK advies (NH-ZH-Utrecht op verzoek van het bestuurlijk platform Groene Hart) voor een regionale samenhang en ruimtelijke kwaliteit van de energieopgave ([via deze link](#), 2020). Het advies LANDSCHAPPEN VAN VERLANGEN bestaat uit **een pleidooi** met een toelichting op de aanleiding en een bespreking van de resultaten van het ontwerpend onderzoek en heeft als resultaat **vier adviespunten**. De vier adviespunten bespreken concrete en urgente interventies om de verschillende thema's en teams binnen de provincie (en daarbuiten) vanuit samenhang en samenwerking een handelingsperspectief te geven.

PLEIDOOI - energietrends en Utrechtse Kwaliteiten

Zonnepanelen (maar ook windturbines en warmtebronnen) zullen nog geruime tijd als ongewenste maar noodzakelijke producten worden ervaren, zeker als ze historische of natuurlijke locaties en landschappen ontsieren. De vraag is of de huidige regelgeving, samenwerking en financiering voldoende basis biedt om in deze vroege fase van de energietransitie al historisch juiste keuzen te maken. De uitdaging is om hoopvol en enthousiast toe te werken naar integraal gezonde landschappen, stabiele duurzame energienetwerken en toekomstig erfgoed.



Twee voorbeelden van ontwerpinspiratie uit het ontwerpend onderzoek. Achtergrond: team Vista met een opstelling van meedraaiende panelen en moerasvogelgebied. Voorgond: team DS met het ontwerp voor 'de zonnekever', een verplaatsbaar prototype voor combinaties met strokenteelt landbouw.

Zonnevelden worden op dit moment gestimuleerd vanuit landelijke subsidieregelingen waar investeerders of lokale energie coöperaties ruimte vinden op het overbelaste elektriciteitsnetwerk, en grondeigenaren inzien dat ze ruim vier keer meer geld verdienen met een hectare zonnepanelen dan met moeizame agrarische bedrijfsvoering. Zonnevelden vormen hiermee een bedenkelijke prikkel voor de inrichting van het landelijk gebied. In reactie hierop zijn RES-regio's aangewezen om te zoeken naar geschikte locaties voor inpassing van deze ruimtevrager. Maar inpassing is vanaf het begin niet het goede doel geweest. Er is geen sprake van inpassing van kleine objecten. De energietransitie is een totaalproject, vergelijkbaar met het introduceren van een watersysteem met inlaten, boezems, kanalen, sluisen, dijken, zuiveringsinstallaties en havens. Aan dit totaalontwerp voor de energietransitie wordt totaal niet ontworpen.

De huidige praktijk voor zonnevelden is dat er 20% extra grond kan worden vrijgemaakt voor iets meer bodemleven onder rijen van aaneengesloten panelen, of iets meer akkerkruiden en lage bosschages langs de randen. Binnen de landschapsarchitectuur heet dat al sinds 1970: 'schaamgroen'. Tijdens het ontwerpend onderzoek werd dit door een bewoner goed verwoord: de huidige zonnevelden kunnen we best accepteren als het maar niet teveel nadruk krijgt, maar we verlangen er niet naar. Hoe lang denken we de nadruk voor het totaalontwerp van de energietransitie te kunnen vermijden?

Wanneer raakt energie opwek in het landelijk gebied aan een verlangen? Een verlangen naar een agrarische manier van leven, of een verlangen naar ruimte en rust in een landschap in harmonie. Verschillen in verlangens zijn er zeker. Ontwerpers, ingenieurs en ecologen verlangen naar een samenspel van techniek en

natuurlijke systemen; agrariërs en lokale bewoners verlangen naar weinig invloed vanuit de stad en een helder toekomstperspectief. Bewoners, agrariërs en ontwerpers zijn het over één aspect eens: kwaliteit in het landelijk gebied ontstaat vanuit streekeigenheid of de regio. Moet de verantwoordelijkheid voor die kwaliteit dan ook niet bij de regio liggen en dus voor een belangrijk deel bij de provincie?

Utrechtse Kwaliteiten

In de Provinciale Omgevingsvisie is omschreven dat regionale kwaliteiten, Utrechtse Kwaliteiten zijn. Utrechtse Kwaliteiten staan niet op zichzelf maar bestaan dankzij een ruimtelijke samenhang en een systeem van water, ondergrond en biodiversiteit; zichtbaar en beleefbaar gemaakt, zodat het mensen inspireert. De provincie toont zich hier een krachtig woordvoerder van verlangen. De provincie Utrecht is echter ook een fervent teamspeler en rekt op het mede-initiatief van lagere overheden, bedrijven of burgers. Maar zoals in veel van de recente adviezen die door mij als PARK zijn opgesteld⁴, werkt deze samenwerking voor integrale ruimtelijke opgaven minder goed dan verwacht. Integraal werken lukt nog geen enkele overheid.

In veel gevallen loopt de provincie met haar integrale visie voor op andere overheden en de markt, maar ook loopt zij hiermee voor op haar eigen organisatie. Vaak is de capaciteit van ruimtelijke teams te beperkt om de complexe samenhang tussen verschillende overheidsdomeinen en instrumenten te kunnen doorgronden. Vaak zijn er geen kaders om verschillende domeinen met elkaar te verbinden waardoor een andere overheid of de markt niet kan worden bijgestuurd als zij ruimtelijk eenzijdige initiatieven indienen. Er is wel een wil maar er is nog geen weg.

Met name in het landelijk gebied geldt sinds de kamerbrieven halverwege dit jaar ook nog eens: lukt het de provincie binnen een jaar vanaf nu niet om gebiedsprocessen op te zetten, dan zal het Rijk de regie overnemen. Zullen ook dan de Utrechtse Kwaliteiten leidend zijn? De Utrechtse Kwaliteiten hebben juist het komend jaar meer samenhang nodig vanuit een provincie die zowel technisch, als strategisch, als investeringskrachtig een aantal gebiedsuitwerkingen selecteert waar meerdere opgaven een gebundelde en grondige aanpak legitimeren waar ook de energietransitie, als zichtbare uitwerking van Utrechtse Kwaliteit, een onderdeel van is.

Ruimtelijke kenmerken

De vier ontwerpteams binnen het ontwerp onderzoek, die voor twee gebieden (veenweide en stroomrug Hollandsche IJssel) de Utrechtse Kwaliteit hebben uitgewerkt voor de opwek van duurzame elektriciteit door zonnepanelen op agrarische gronden, zijn het eens over een aantal ruimtelijke kenmerken:

- De Utrechtse Kwaliteit is geïntegreerd en meervoudig. Zij biedt naast opwek van energie ook ruimte voor waterberging, kringlooplandbouw, natuurlijke biotopen en recreatieve verbinding. Niet als een rand om een technische kern heen, maar onderling verweven. Juist deze 'verweven integratie' levert kwaliteit in plaats van vervreemding en bodemdegradatie; en biedt een perspectief op integrale

⁴ INTENS, intensiveren en verduurzamen van bedrijventerreinen (2021); Dorps Verdichten (2021); Utrechts Heuvelland (2021).

investeringsruimte voor transport, omzetting (bv. waterstof) en opslag, omdat opwek slechts een onderdeel is van het totaalpakket binnen de duurzame energietransitie.

- Bijkomende ruimtelijke objecten zoals hekwerken, transformatorhuisjes en verdeelstations zijn zo veelvoorkomend dat ze niet gezien kunnen worden als puur technische installaties zonder enige vorm van kwaliteitsbepaling. In het landelijk gebied kunnen hekwerken vervangen worden door houtwallen, heggen of waterkanten die groenblauwe netwerken vormen. Kleine bouwwerken kunnen in sommige gevallen worden gecombineerd als recreatieve voorziening en vragen in alle gevallen om nadere uitwerking in gebiedsvisies.
- De historische eenheid, waard of polder geeft ook voor de huidige klimaat- en natuuropgaven de juiste schaal aan - zo blijkt ook uit een parallel historisch onderzoek vanuit de Rijksuniversiteit Groningen⁵. Dankzij een groter samenhangend gebied, kan ook de totale opwek groter zijn en als gevolg daarvan ook eerder in aanmerking komen voor investeringen op het energienetwerk voor opslag en transport.

LANDSCHAPPEN VAN VERLANGEN



in samenwerking met Berrie van Elderen, Staatsbosbeheer, MorePV

**KARRES
BRANDS**

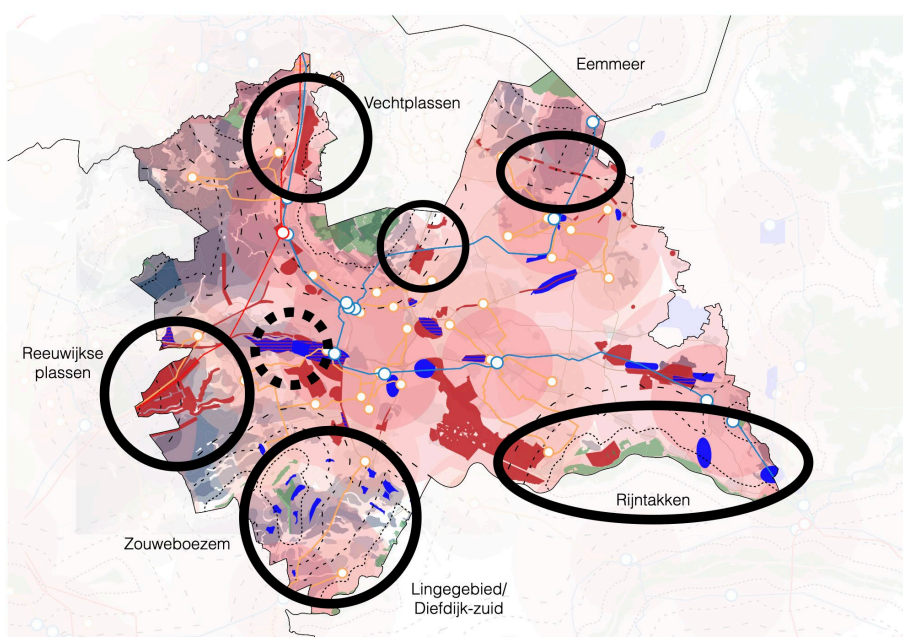
Schaatsen op een zonneveld, een aansprekend beeld van optimale integratie van zonnepanelen en omgevingskwaliteit. Hoewel technisch nog niet realistisch, hielp dit beeld tijdens presentaties van het ontwerpend onderzoek wel om een verlangen op te roepen. Beeld door Karres en Brands landschapsarchitectuur en stedenbouw in samenwerking met Berrie van Elderen, Staatsbosbeheer en MorePV.

⁵ Janne Fuchs, 2022, masterscriptie Rijksuniversiteit Groningen, faculteit der letteren, 'Historische inspiratie voor een duurzame landbouw-natuurrelatie. Het 19e en 20e-eeuwse agrarisch landschap als inspiratiebron voor de natuurinclusieve landbouw en een duurzaam agrarisch landschap in de Lopikerwaard, [via deze link](#).

Voor gemeenten betekent een 'verweven integratie' een verandering van hun ruimtelijk afwegingskader. Het huidige afwegingskader is afgestemd op het zo onopvallend mogelijk inpassen van rijen van panelen, zo laag mogelijk bij de grond, in formaat beperkt tot huidige kavelgroottes. Een (verweven) geïntegreerde opstelling kan hoger zijn (elegantier en efficiënter) om volwaardig meervoudig grondgebruik mogelijk te maken en omvat meer kavels dan strikt noodzakelijk om dezelfde of een hogere energieopbrengst te halen. Gemeenten hebben de Provincie en het Rijk (met aandacht voor de samenhang vanuit het Groene Hart of andere gebiedsprofielen) nodig om deze nieuwe Utrechtse Kwaliteiten leidend te maken. Gemeenten hebben een steun in de rug nodig door een visie op de regionale samenhang van meerdere systeemveranderingen tegelijkertijd: bodem, water, grondgebruik én een totaalpakket van duurzame energie in samenhang gezien vanuit een lange termijn ontwikkeling.

Voor de provincie biedt een geïntegreerde ruimtelijke opstelling van energie-opwek een uitgelezen kans om de toch al grootschalige aanpassing vanuit bodembescherming, watersystemen, waterberging en stikstofemissie te verbinden aan de energietransitie vanuit Utrechtse Kwaliteiten. De opbrengst van duurzame elektriciteit biedt bovendien een jaarlijks rendement om een deel van het onderhoud van groenblauwe netwerken, toegankelijkheid en biodiversiteit te financieren. Op die manier steunen provincie en gemeenten elkaar als regionale partners, waarbij ook waterschappen, boerencoöperaties, voedsel coöperaties, energie coöperaties en natuurbeherende partijen een gezamenlijke gebiedscoöperatie kunnen vormen vanuit gedeeld eigenaarschap.

Probeer deze wenselijke combinatie eens uit in een gebiedsperspectief waar opgaven onvermijdelijk samenvallen. In de bijlagen (zie pagina 13 en 14) is een kaartstudie opgenomen waar binnen de provincie Utrecht opgaven samenvallen met huidige zoekgebieden voor zon, wind en zon/wind. Op die manier is een strategische voorverkenning gemaakt. Niet vanuit vrees, maar vanuit verlangen, omdat de verbeeldingskracht van de ontwerpen laat zien dat dit mogelijk is.



Kaartstudie (zie legenda in de bijlagen) met daarin een overlap tussen het huidig energienetwerk + Natura 2000 gebieden + indicatie bodemdaling + zoekgebieden zon en wind vanuit de RESregio's.

Omcirkeld zijn die gebieden met gecombineerde systeemopgaven en daarmee gebieden die in aanmerking komen voor een route richting een LANDSCHAP VAN VERLANGEN.

Behalve aandacht voor zon-opwek in dit overzicht ook aandacht voor (combinatie met) wind-opwek.

EERSTE ADVIESPUNT *gericht aan economie en bestuur - korte termijn 0-3 jaar*

Mooi verweven en goed ontworpen zonnevelden bestaan nog niet.

Maak het ontwerp van alle onderdelen ('totaalontwerp') van een stabiel en ruimtelijk logisch en duurzaam energienetwerk onderdeel van regionale programmering (opwek, transport, opslag, beveiliging en technische voorzieningen); doorbreek hiermee de huidige mismatch tussen productie 'elders' en toepassing 'hier'; stimuleer een productontwikkeling door (inter)nationale bedrijven vanuit heldere gebiedsspecificaties, meervoudig grondgebruik en circulaire principes en verbind dit met een regionale maak- en ontwerp economie.

Het ligt voor de hand om extra ontwerp aandacht, proefopstellingen en eerste risicovolle of onrendabele investering gebundeld te organiseren vanuit regionale samenwerking op gebiedsidentiteit (Groene Hart, Rivierengebied en Utrechtse Heuvelrug, Food Valley).

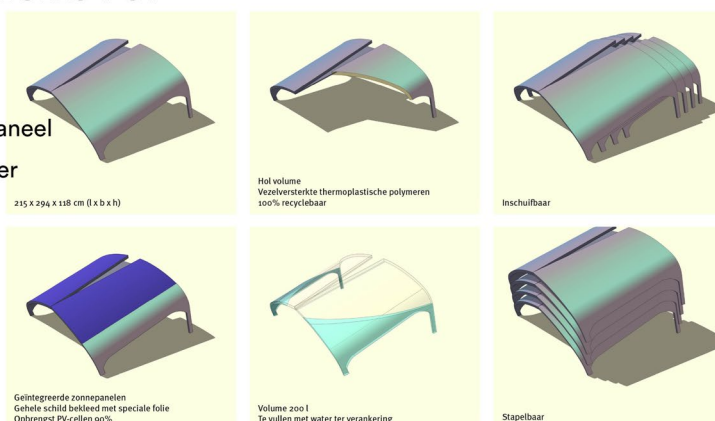
Kwaliteitskaders / Stel een ontwerphandleiding op, als uitwerking binnen de verordening, voor 'verweven integratie' van alle onderdelen van het duurzaam energienetwerk in het landelijk gebied. Omschrijf hierin de onderdelen die ontwerpaandacht nodig hebben en actualiseer uitwerkingen van deze onderdelen iedere vijf jaar. Onderdelen zijn: ruimtelijke opstelling en beleving, constructie, technische voorzieningen, randen en overgangen, omgevingswaarden en circulariteit en herwinning van grondstoffen.

Organisatie / Neem het initiatief om vanuit regionaal programmeren een Research & Development (R&D) programma op te zetten vergelijkbaar met de werkwijze van de Ontwikkelmaatschappij Utrecht (OMU) voor bedrijventerreinen: een OMU-energie.

Financiering / Vul huidige subsidiemogelijkheden voor energietransitie aan met ondersteuning voor ruimtelijke uitwerking, productontwikkeling en voorfinanciering. Vraag co-financiering aan bij het Rijk in samenhang met een nationaal perspectief op de hoofdinfrastructuur; eventueel in samenwerking met kennis- en maakinstututen en/of het Stimuleringsfonds Creatieve Industrie.

de zonnekever

licht
geïntegreerd paneel
gekleurd pantser
recyclebaar
verplaatsbaar



Ontwerpschets van 'de zonnekever', een geheel nieuw ontworpen zonnepaneel, verplaatsbaar om optimaal samen te gaan met strokenteelt als vorm van kringlooplandbouw.

DS landschapsarchitecten in samenwerking met Theo Heldens en Solarix.

TWEEDE ADVIESPUNT *gericht aan landelijk gebied en energietransitie, onmiddellijke interventie nodig.*

Utrechtse Kwaliteit heeft een regionale basis en een systemische samenhang.

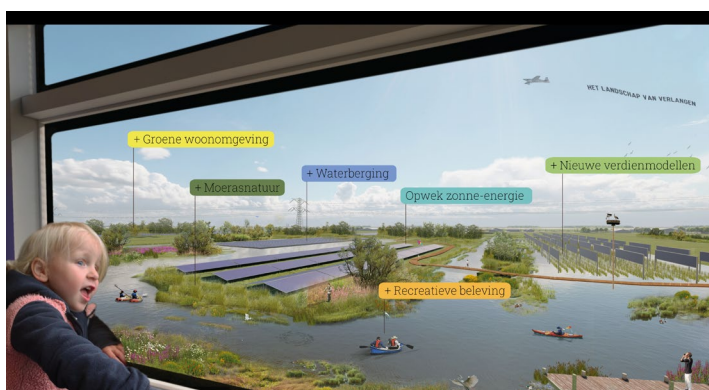
Integreer de opwek, het transport en de opslag van elektriciteit (en in nabije toekomst ook warmte) met andere systeemaanpassingen in het landelijk gebied (Nationaal Programma Landelijk Gebied NPLG, NOVEX, Uitvoerstrategie Landelijk Gebied ULG, Regionale Veenweiden Strategie RVS); maak werk van een eenduidige gebiedsbegeleiding van het landelijk gebied vanuit klimaat en transitie, biodiversiteit en verdienmodellen; doorbreek hiermee sectorale scheiding en de misvatting dat het energievraagstuk alleen een ruimtelijke inpassing vraagt van gemeenten en RES coördinatie.

Voor zowel de energietransitie als de transitie van het landelijk gebied geldt: laat niet de markt of participatie bereidheid maar overheidsinvesteringen vanuit een lange termijn perspectief leidend zijn voor het bepalen van de systeemaanpassing voor bodem, water, biodiversiteit, klimaat én duurzame energie. De rol van de provincie is hier onomstreden omdat het Rijk haar heeft aangesproken als regisseur van de ruimtelijke puzzel die eind 2023 gelegd moet zijn.

Kwaliteitskaders / 'Verweven Integratie' van de energietransitie is alleen mogelijk vanuit samenhang met andere systeemaanpassingen. Historische landschaps- of poldereenheden en niet kavels van grondeigenaren vormen de basis voor de uitwerking van systeemaanpassingen en het motto: 'Water en Bodem sturend'. Gebiedsperspectieven volgen logisch uit deze eenheden. Ontsnipper verschillende waterpeilvakken die nu nog bestaan op basis van huidige landbouwsystemen.

Organisatie / Trek lering uit de moeizame relatie tussen de begrenzing van RES-regio's en de huidige realiteit van gebiedsgerichte aanpak. Neem het initiatief om de RES-regio's opnieuw in te delen zodat deze naadloos aansluit bij gebiedsgerichte aanpak. Organiseer dit eventueel vanuit het Interprovinciaal overleg (IPO). Geniet voordeel uit de 'bottom-up' benadering en participatie trajecten vanuit de RES en pas de werkwijze van de gebiedsperspectieven hier geruisloos op aan.

Financiering / Bundel financiering, ondersteuning en (nationale) investeringen vanuit alle systemische transitie in het landelijk gebied, inclusief de energietransitie (zie eerste adviespunt).



Verbeelding van een integratie van energietransitie met een groene woonomgeving, moerasnatuur, waterberging, recreatieve beleving en *biobased* verdienmodellen.

Urban Synergie in samenwerking met Bright en Aequator groen en ruimte.

DERDE ADVIESPUNT *gericht aan ruimtelijke ordening en circulaire economie - korte termijn 0-3 jaar*

Niet spreiding maar bundeling levert toekomstbestendig landschap op.

Maak bundeling van de opweklocaties in het landelijk gebied mogelijk door een ruimtelijke strategie te ontwikkelen van energieopwekking, knooppunten (ook verbonden aan bedrijventerreinen), transport en opslag in samenhang met de ontwikkeling van een Rijksinfrastructuur voor energie; maak integraal meer opwek mogelijk waar ook meer water wordt vastgehouden en natuurnetwerken meer robuust worden; doorbreek hiermee de huidige trend van relatief kleinschalig groen om en onder technische installaties met land- en bodemdegradatie als gevolg; stimuleer gemeenten en investeerders om regionale samenhang sturend te maken in afzonderlijke aanbestedingstrajecten (zie eerste en tweede advies).

Door de huidige landelijke subsidieregels voor energietransitie en de huidige ruimtelijke kaders van veel gemeenten, is nu een zoekplaatje ontstaan naar de minst schadelijke inpassing van zonnevelden die desondanks de identiteit van het landelijk gebied ondermijnt. Stem een regionale uitwerking af op een nationale strategie voor de energie infrastructuur (opwek-, transport-, omvorming- en opslagplan); ontwikkel het landelijk gebied in samenhang met regionale circulaire doelen (oa. ook bedrijventerreinen, warmte en mobiliteit).

Zie ook ([via deze link](#)): *College van Rijksadviseurs, advies de energiehoofdinfrastructuur, hefboom voor een schone toekomst, september 2022. Hierin worden 7 adviespunten aan het kabinet gepresenteerd waaronder: 'overbrug de kloof tussen energie en ruimte' en 'zet in op een Europese én regionaal energiesysteem'.*

Kwaliteitskaders / Ontmoedig verspreid liggende zonneveld ontwikkeling die niet 'integraal verweven is' (zie eerste adviespunt).

Organisatie / Voorkom dat particulieren, grondeigenaren en investeerders door de financiële prikkel vanuit landelijke subsidiering invulling geven aan ruimtelijke ordening zonder ruimtelijke strategie. Werk enkel en alleen vanuit gebiedsperspectieven mee aan energietransitie in het landelijk gebied. Stem iedere lokale en regionale ontwikkeling af met de ontwikkeling van een energiehoofdinfrastructuur (Rijk). Help gemeenten om hun aandeel vanuit de RES regionaal af te stemmen en te verdelen binnen een regionale programmering. Verbind energieknooppunt ontwikkeling vanuit het beleid op circulaire bedrijventerreinen. Stimuleer zoveel mogelijk zon op dak.

Financiering / Verbind aan subsidie en voorinvestering voor energie de bundeling met financiering vanuit de andere systemische transitie (klimaat, bodem, water, biodiversiteit, brede welvaart).

VIERDE ADVIESPUNT *gericht aan alle programma's actief in het landelijk gebied - middellange termijn 0-10 jaar*

Energie inkomsten helpen ook gebiedsontwikkeling en onderhoud.

Onderzoek en stimuleer gebiedsfondsen om de doorlopende financiële en energetische opbrengsten van nieuwe energielandschappen niet alleen met omwonenden maar ook met bezoekers en alle levensvormen te delen; doorbreek hiermee de trend van eenmalige kabinetsinvesteringen in het landelijk gebied zonder garanties op structurele verdienmodellen voor groenblauwe diensten en ruimtelijke netwerken; stimuleer gedeeld eigenaarschap van het landelijk gebied vanuit een gezonde balans in voedsel- en energieproductie, natuurwaarden en recreatief medegebruik.

Kwaliteitskaders / Stel verbindende kaders op tussen bestaande onderhoud- en uitvoerprogramma's in het landelijk gebied en de gunningscriteria voor energie-opwek op land. Onderzoek het verplicht stellen van de nieuwe bestemming 'landschapsgrond' bij zon op land.

Organisatie / Stem de uitvoer en organisatie van gebiedsontwikkeling en provinciale programma's af vanuit de 'Energie van Utrecht' ([via deze link](#)). Communiceer grondig en blijvend met gemeenten, grondeigenaren, investeerders en lokale gebiedscoöperaties over de koppelkansen vanuit provinciale programma's.

Financiering / Werk een financiële koppeling uit om de jaarlijkse financiële opbrengst van energie-opwek te verbinden met doelstellingen en provinciale ambities vanuit Groen Groeit Mee, het strategisch bossenbeleid, het weidevogelbeleid, erfgoed, kleine landschapselementen e.a..



Verbeelding van een nieuw groenblauw netwerk op de grens tussen een moerasvogel- en waterretentie gebied en veeteelt. Vista landschapsarchitecten in samenwerking met Circular Landscapes.

TOT SLOT

De vier adviespunten bieden houvast voor een actieve rol van de provincie in de energietransitie op land, met name voor de uitwerking van zonnevelden. Maar zoals tussen de regels door te lezen is, staan zonnevelden niet op zichzelf. Het gaat om de verbinding tussen de drie belangrijkste voorwaarden voor de toekomst van het landelijk gebied: bodemkwaliteit, waterhuishouding en economische weerbaarheid.

Zonnevelden staan op dit moment symbool voor een acceptabele vorm van opwek op land binnen een duurzaam energiesysteem, juist omdat ze zo goed als onzichtbaar ingepast kunnen worden. Ze staan ook symbool voor een manier van agrarisch ondernemen die niets meer met boeren te maken heeft. Het verdienen van geld door het beschikbaar stellen van vruchtbare grond voor een techniek die is ontwikkeld voor de ruimtevaart. Er is nog een hele generatie nodig om de relatie tussen opwek van zonne energie en landgebruik zo op elkaar af te stemmen, dat bodem en water de gemene deler zijn. De route naar die ontwikkeling gaat via vier fundamentele wijzigingen van koers door een actieve rolopvatting van de provincie binnen de Regionale Energie Strategie, zoals verwoord in de vier adviespunten.

De verschillende rolopvattingen van de drie provincies ten opzichte van de zeven RES regio's binnen het Groene Hart en de eindverantwoordelijkheid van veertig verschillende gemeenten, geeft te denken of één provincie hierin het verschil kan maken. Het zou van lef getuigen om de indeling van RES regio's te wijzigen en in plaats van zeven, één regio aan te wijzen: het Groene Hart. Tot die tijd kan de provincie Utrecht beginnen met uitvoer van adviespunt 2: integreer en coördineer de systeemveranderingen vanuit bodem en water met inbegrip van de energietransitie, omdat energie in alle toekomstscenario's zoveel mogelijk van eigen bodem (of dak) zal moeten komen. Daarmee is de basis gelegd voor adviespunt 1: een regionale maak- en ontwerpeconomie en adviespunten 3 en 4: integrale bundeling en gebiedsontwikkeling.

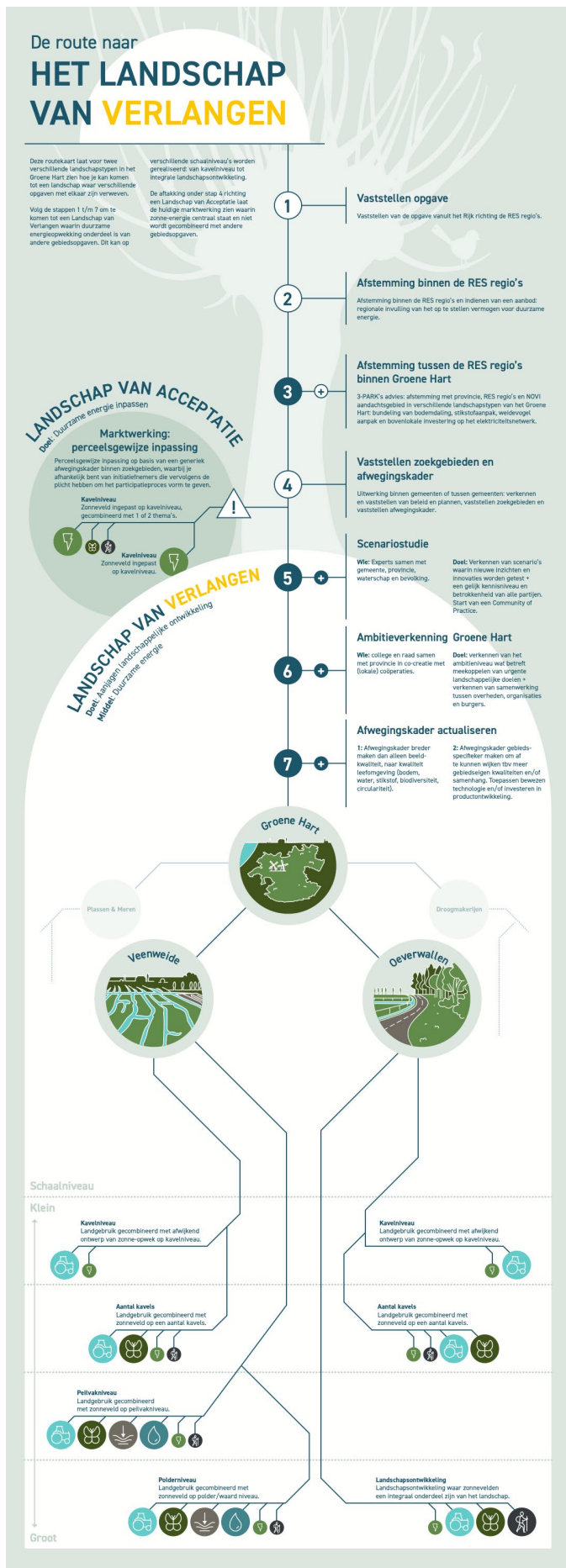
Met grote dank voor alle (ambtelijke) ondersteuning vanuit het Fonds Creative Industrie, de vijf gemeenten en de provincie Utrecht, in het bijzonder Krispijn Beek (vlm. gemeente Woerden). Namens het kernteam Landschappen van Verlangen, dank ik u voor uw aandacht en overwegingen op basis van dit advies. Wij zullen ons vanuit het kernteam inzetten voor het tentoonstellen en met breed publiek bespreken van (energie)landschappen om naar te verlangen en hopen u daar te treffen,

Paul Roncken & Ymkje van de Witte,
Provinciaal Adviseur Ruimtelijke Kwaliteit (PARK), Provincie Utrecht



overzicht BIJLAGEN

- Routekaart zoals aangeboden en gepresenteerd aan de vijf gemeenten.
- Kaartstudie met een overlap tussen het huidig energienetwerk + Natura 2000 gebieden + indicatie bodemdaling.
- Omcirkelde gebieden met gecombineerde systeemopgaven + overlap met provinciale programma's (met bossenstrategie en erfgoed als voorbeeld).



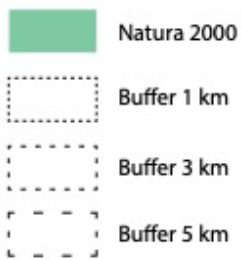
ROUTEKAART gepresenteerd aan gemeenten:

Een samenhangende aanpak vereist een andere route dan wat nu gebruikelijk is. Vanuit een brede scenariostudie naar de toekomst van gebieden, ontstaat een beter beeld van het ambitieniveau voor een landschap van verlangen en wat dit vraagt van overheid, burgers en uiteindelijk ook de markt. Door gebiedsopgaven centraal te zetten, wordt het opwekken van duurzame energie een middel in plaats van een doel op zich. Een bredere aanpak vergt wellicht meer tijd, maar de landschappelijke kwaliteit en maatschappelijke opbrengsten van een integrale landschapontwikkeling zullen vele malen hoger zijn.

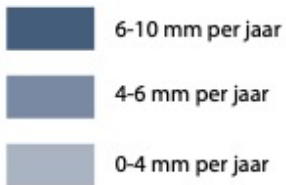
Ontwerpend onderzoek is één van de hulpmiddelen die ingezet kan worden om te onderzoeken hoe de duurzame energie-opgave kan worden verbreed. Zo kan ontwerpend onderzoek bijvoorbeeld helpen bij het verkennen van verschillende scenario's waarin nieuwe inzichten en innovaties worden getest. Als de mogelijkheden zijn verkend, kan vervolgens samen met alle betrokkenen het ambitieniveau worden bepaald: kleinschalig op perceelsniveau, een aantal percelen gecombineerd of de hele polder erbij betrekken?

In de routekaart staan verschillende routes hoe te komen tot een landschap waar verschillende opgaven met elkaar zijn verweven. De route waarin de zonne-energie centraal staat (landschappen van acceptatie) en verschillende routes waarin duurzame energieopwekking onderdeel is van andere gebiedsopgaven, oftewel een Landschap van Verlangen.

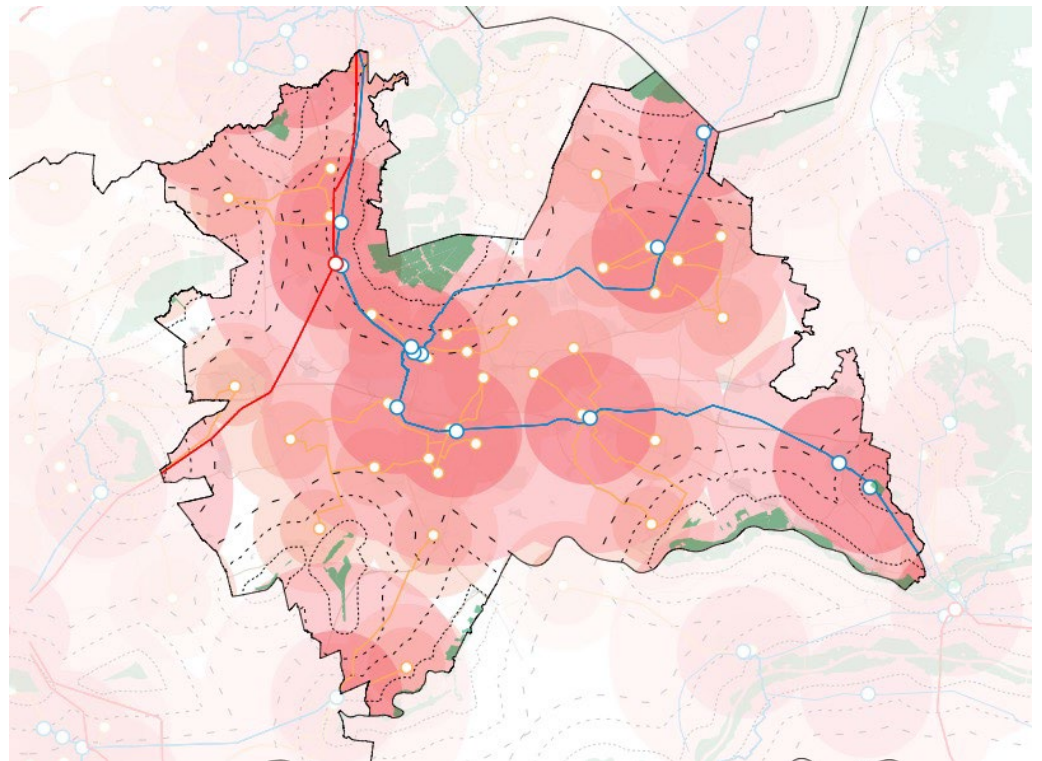
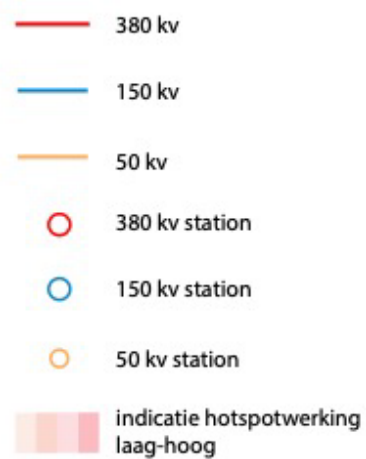
Stikstof



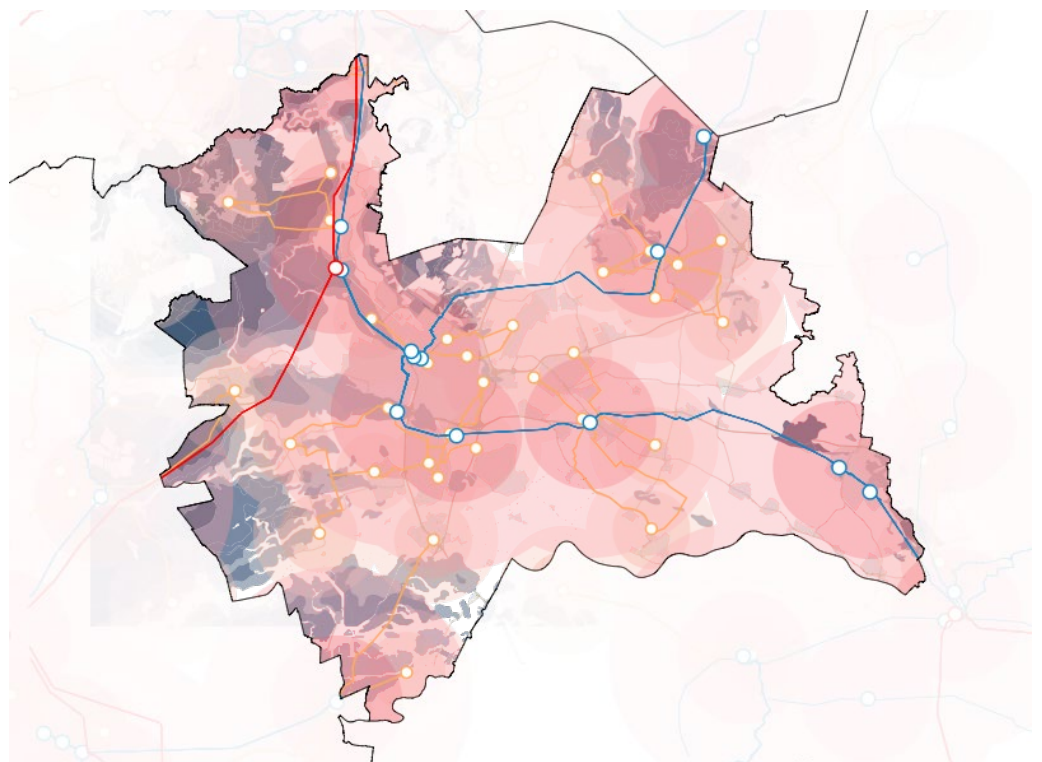
Bodemdaling

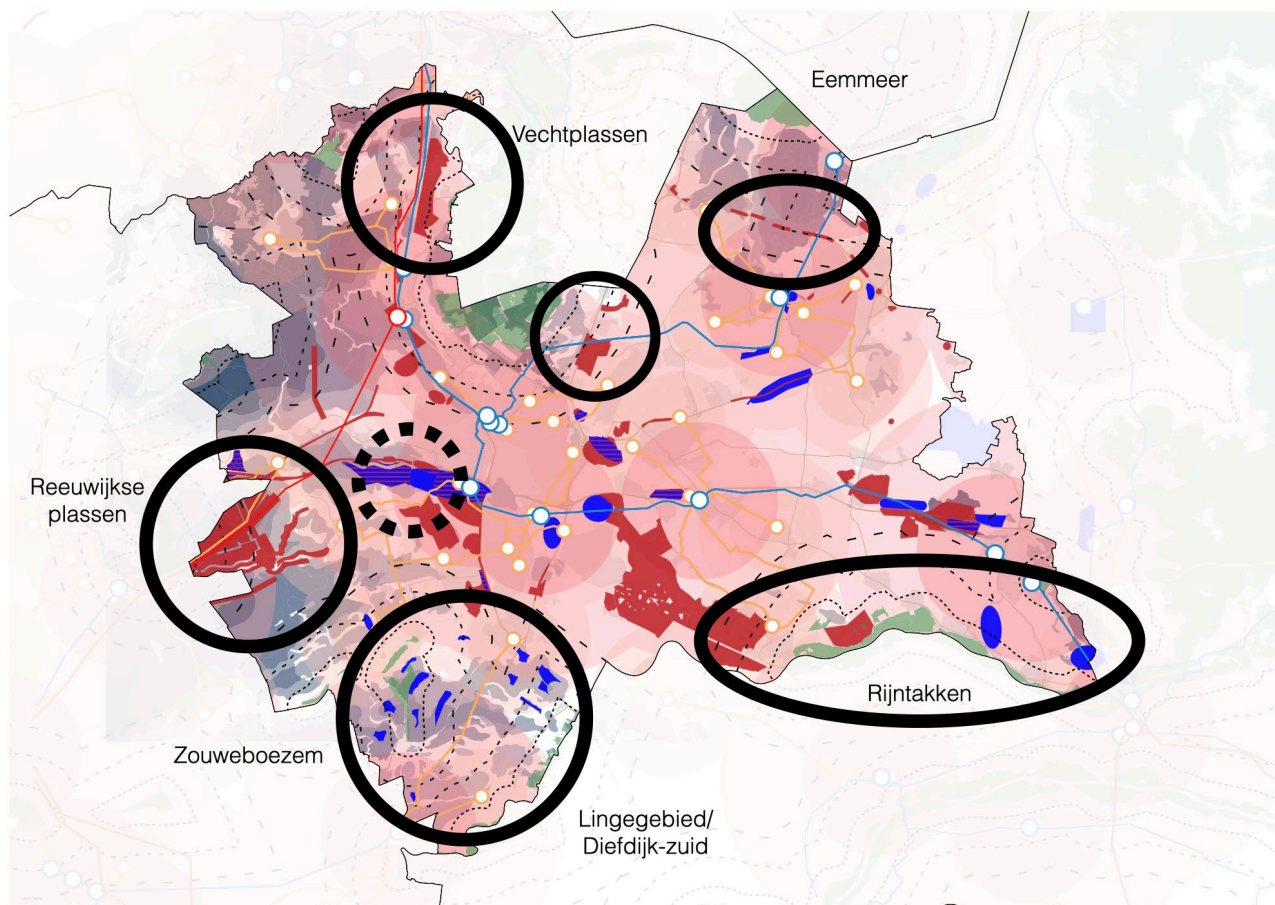


Energienetwerk



Kaartstudie met daarin een overlap tussen het huidig energienetwerk en Natura 2000 gebieden (boven) en indicatie bodemdaling (beneden). Op basis van geo-point informatie van de provincie Utrecht 2022.



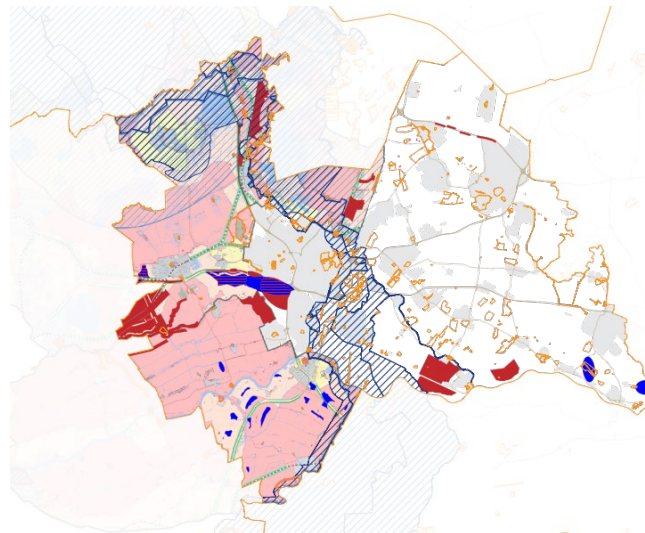
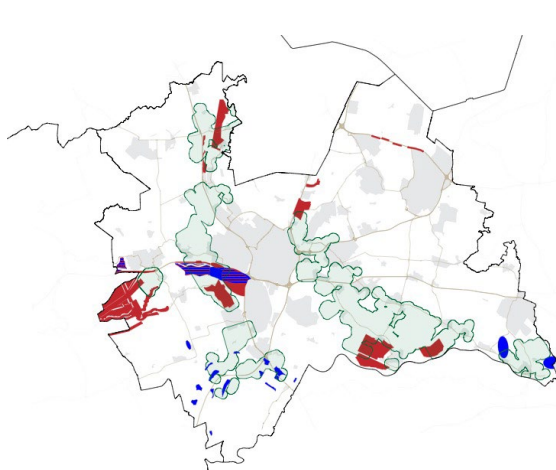


Zoekgebieden zon- en windenergie RESregio's

- Zoekgebied zon
- Zoekgebied wind
- Zoekgebied zon en wind

Bron:
geo-point.provincie-utrecht.nl/pages/energie.nl

Kaartstudie met daarin een overlap tussen het huidig energienetwerk + Natura 2000 gebieden + indicatie bodemdaling + zoekgebieden zon en wind vanuit de RESregio's. Omcirkeld zijn die gebieden met gecombineerde systeemopgaven en daarmee gebieden die in aanmerking komen voor een route richting een LANDSCHAP VAN VERLANGEN. Behalve aandacht voor zon-opwek in dit overzicht ook aandacht voor (combinatie met) wind-opwek.



Combinatiekaarten van zoekgebieden zon- en windenergie met overlap vanuit (een selectie uit) het strategisch bosbeleid (links) en erfgoedwaarden (rechts): een verrijking van thema's voor energieprojecten.