



T.a.v. 12 colleges van Gedeputeerde Staten

Ministerie van BZK

Turfmarkt 147

www.rijksoverheid.nl
www.facebook.com/minbzk
www.twitter.com/minbzk
[www.linkedin.com/company/
ministerie-van-bzk](https://www.linkedin.com/company/ministerie-van-bzk)

Kenmerk

2022-0000668914

Uw kenmerk

Datum 12 december 2022
Betreft Provinciaal startpakket fysieke leefomgeving

Geacht college van Gedeputeerde Staten,

Nederland staat voor grote uitdagingen die raken aan het gebruik en de verdeling van onze schaarse ruimte. De transitie van de landbouw, de versterking van onze natuur, het sturend maken van water en bodem, de energietransitie en de woningbouwopgave zijn alle urgente opgaven, die stuk voor stuk verstreckende gevolgen hebben voor de wijze waarop we onze ruimte ordenen, gebruiken en beheren.

We moeten deze uitdagingen het hoofd bieden. Daarom zijn we voortvarend van start gegaan met de nationale programma's en de ruimtelijke samenhang hiertussen. In de Ruimtelijke Ordeningsbrief¹ heb ik deze aanpak beschreven. Om deze programma's tot een succes te maken is het ook van belang dat we inzetten op het verbeteren van de ruimtelijke kwaliteit en werken aan een breed draagvlak. Het is essentieel dat we als Rijk daarin meer regie nemen. En dat iedereen zijn eigen rol en verantwoordelijkheid pakt. De gezamenlijke inzet van overheden, maatschappelijke organisaties en marktpartijen is van groot belang. Want alleen door goed samen te werken, kunnen we voorkomen dat de effecten van keuzes worden afgewenteld op afzonderlijke gemeenten, provincies en landsdelen, of op toekomstige generaties.

Op 6 juli 2022 presenteerde ik het programma NOVEX², waarin wordt beschreven hoe we de urgente ruimtelijke opgaven aan willen pakken. Met dit programma neemt het kabinet de regie. Dat doen we in nauwe samenwerking met provincies, gemeenten en waterschappen. Zij zijn immers cruciaal voor de ruimtelijke vertaling en implementatie van de nationale programma's. Het is mij een genoegen om uw College, als eerste vervolgstap in dit proces, het NOVEX-Startpakket aan te bieden.

Dit startpakket markeert een belangrijk moment. Hiermee begint de ruimtelijke vertaling van de doelen die voortvloeien uit de nationale programma's, zoals deze zijn beschreven in de genoemde Ruimtelijke Ordeningsbrief. We staan aan de start van een nieuwe manier van werken in de ruimtelijke ordening. Gezamenlijk zullen we de komende maanden met elkaar leren, bijsturen en tot oplossingen komen.

¹ Kamerstuk vergaderjaar 2021-2022, 34 682, nr. 92

² Kamerstuk vergaderjaar 2021-2022, 34 682, nr. 100

In het startpakket zijn niet alle doelen uit de nationale programma's al concreet ruimtelijk vertaald. Om die vertaling te maken hebben we elkaar én tijd nodig. In het startpakket onderscheiden we daarom verschillende niveaus van concretisering van de opgaven. Aan veel opgaven kunnen we direct concrete doelen koppelen. Hier kunnen we samen op korte termijn mee aan de slag. Er zijn ook opgaven waar nu nog geen concrete doelen aan te koppelen zijn, maar wel richtinggevende uitspraken die regionaal uitgewerkt kunnen worden. Ten slotte benoemen we opgaven met een hoge mate van onzekerheid voor de lange termijn. We lichten toe via welke programma's hieraan wordt gewerkt en we zoeken naar een uitwerking die ruimte laat voor nadere invulling in de toekomst.

We zullen ongetwijfeld nog veel vragen tegenkomen. Daarom is vanuit het Rijk een accountorganisatie ingericht die nauwe samenwerking faciliteert. De komende maanden organiseren we meerdere momenten waarop we samen zullen komen om de laatste ontwikkelingen met elkaar te bespreken. Ook is de door VNG, IPO en UvW opgestelde Handreiking gebiedsgericht werken onderdeel van het startpakket. Deze handreiking illustreert bij uitstek de al opgebouwde goede samenwerking tussen het Rijk, provincies, gemeenten en waterschappen.

Het uiteindelijke resultaat van dit intensieve traject is dat ik op basis van uw provinciaal ruimtelijk voorstel met uw provincie een ruimtelijk arrangement afsluit. Het provinciaal ruimtelijk voorstel is uw antwoord op de vragen die gesteld worden in het startpakket, en resultaat van het gezamenlijk proces van de komende periode. In het ruimtelijk arrangement maken het Rijk en provincies wederkerige, bestuurlijke afspraken over de ruimtelijke inpassing en uitvoering van de nationale opgaven.

Tot slot wil ik uw College graag nog drie boodschappen meegeven. De eerste boodschap is dat we niet op nul beginnen. We hebben een lange traditie van goed ruimtelijke orderingsbeleid in Nederland. We kunnen dus voortbouwen op deze basis. Ten tweede is het traject dat we nu starten geen eenmalige exercitie. We zijn niet in één keer voor altijd klaar. Er zullen zich nieuwe opgaven, dilemma's en inzichten aandienen. Samen zullen we een manier moeten vinden om hier slagvaardig mee om te gaan. Mijn derde boodschap is dat we het uiteindelijke doel steeds voor ogen moeten houden: de schaarse ruimte toekomstbestendig maken en eerlijk verdelen, met aandacht voor kwaliteit. Ook als dat betekent dat we lastige keuzes moeten maken.

Minister voor Volkshuisvesting en Ruimtelijke Ordening,

Hugo de Jonge

INLEIDING EN LEESWIJZER

In de Ruimtelijke Ordeningsbrief van 17 mei 2022 heeft het kabinet aangegeven hoe het richting wil geven aan de vele en omvangrijke opgaven in het fysieke domein. We nemen de ruimtelijke regie omdat er op nationaal niveau keuzes gemaakt moeten worden. Alleen zo kunnen de doelen en opgaven uit de nationale programma's daadwerkelijk worden behaald. In het programma NOVEX staat beschreven hoe het Rijk invulling wil geven aan de regierol. Dit programma is op 6 juli 2022 gepresenteerd. Met deze brief bereiken we de volgende stap: het startpakket. Dit pakket biedt uw provincie bouwstenen om aan oplossingen voor de urgente ruimtelijke opgaven uit de nationale programma's te werken.

De afgelopen periode hebben we de inhoud van de nationale programma's uitgewerkt. In het startpakket zijn niet alle doelen uit de nationale programma's al concreet ruimtelijk vertaald. Om die reden is er dus al op korte termijn een wisselwerking nodig tussen uitwerking door de provincies en de uitwerking in de nationale programma's.

Het startpakket bestaat uit drie delen:

- Deel I: de vragen aan de provincies die voortvloeien uit de nationale programma's;
- Deel II: het proces om deze opgaven ruimtelijk te vertalen in elke provincie;
- Deel III: beoogde resultaat.

In deel I staan de ruimtelijke opgaven uit de nationale programma's uit de Ruimtelijke Ordeningsbrief op hoofdlijnen beschreven. Dit deel bevat de inhoudelijke informatie voor de uitwerking in een ruimtelijk voorstel waarin u aangeeft wat er in uw provincie mogelijk is. Voor preciezere informatie over de opgaven en doelen per programma verwijzen we naar de brieven van de programma's zelf, en de bijgevoegde formats per programma. We beginnen deel I met een beschrijving van de uitgangspunten voor het afwegen en creëren van ruimtelijke kwaliteit, zodat Nederland ook een mooi Nederland blijft.

De opgaven, en de vragen die we daarover aan de provincies stellen, presenteren we aan de hand van de drie perspectieven uit de Ruimtelijke Ordeningsbrief: (1) Perspectief voor landbouw en natuur, (2) Ordenende netwerken voor energie en (circulaire) economie' en (3) Leefbare steden en regio's. De doelen voor culturele identiteit en erfgoed, milieu, defensie en een gezonde en groene leefomgeving beschrijven we als overkoepelende thema's. De opgave voor het sturend maken van water en bodem komt nadrukkelijk aan de orde in alle drie de perspectieven. Aan veel opgaven kunnen we direct concrete doelen koppelen. Hier kunnen we samen op korte termijn mee aan de slag. Er zijn ook opgaven waar nu nog geen concrete doelen aan te koppelen zijn, maar waarvoor in de programma's wel al richtinggevende uitspraken worden gedaan, die regionaal uitgewerkt kunnen worden. Daaraan verbonden benoemen we ook opgaven met een hoge mate van onzekerheid voor de lange termijn, en de manier waarop die impact hebben op keuzes die we nu moeten maken. We lichten toe via welke programma's hieraan wordt gewerkt en we zoeken naar een uitwerking die ruimte laat voor nadere invulling in de toekomst.

Na de opgaven beschrijven we per perspectief de grootste kansen en knelpunten binnen en tussen de opgaven. Uiteraard verschillen de opgaven, kansen en knelpunten per provincie. Gelukkig beginnen we niet bij nul. Er gebeurt namelijk

al veel in de provincies. In de bijlage treft u daarom een korte toelichting aan per provincie, waarin we de aldaar lopende trajecten en de specifieke opgaven en aandachtspunten beschrijven.

In deel II wordt beschreven hoe we de komende periode het proces inrichten. Centraal staat het gezamenlijk toewerken naar drie ijkmomenten. Met elk ijkmoment wordt de uitwerking van de vragen concreter en werken we toe naar het ruimtelijk voorstel per provincie.

In dit deel gaan we ook in op de manier waarop hoe de provinciale uitwerking zich verhoudt tot de NOVEX-gebieden. In de zestien NOVEX-gebieden staan overheden zij aan zij om de komende jaren al te starten met het invullen van grote ruimtelijke opgaven. In de bijlage laten we zien welke bijdrage ieder NOVEX-gebied specifiek aan de nationale programma's levert.

Deel III gaat over het beoogde resultaat: het ruimtelijk voorstel en het ruimtelijk arrangement per provincie. Het ruimtelijk voorstel van de provincie geeft inzicht in wat er in ruimtelijke zin concreet mogelijk is. Het vormt het antwoord op de opgaven die zijn beschreven in dit startpakket. In het voorstel geeft de provincie aan wat zij zelf kan doen en waar het Rijk nodig is. Het provinciale voorstel is de opstap naar het ruimtelijk arrangement per provincie. Hierin maken het Rijk en de provincies wederkerige en bestuurlijke afspraken over de ruimtelijke inpassing en uitvoering van nationale opgaven.

Ook de Handreiking Gebiedsgericht Werken is onderdeel van dit startpakket. Deze handreiking is opgesteld door VNG, IPO en UvW in nauw overleg met het Rijk. De koepels hebben de handen ineengeslagen om deze handreiking te schrijven voor gebiedsgericht werken. De handreiking biedt houvast om keuzes te maken in de wijze van regievoering, het inrichten van processen en het afwegen van belangen. De handreiking is nuttig als aanvulling op de informatie uit het startpakket van het Rijk rondom de ruimtelijke arrangementen.

In de bijlagen treft u aan:

1. Beschrijving van ieder nationaal programma;
2. Planning van deze programma's;
3. Beschrijving van de NOVEX-gebieden;
4. Beschrijving van specifieke opgaven, lopende trajecten en aandachtspunten per provincie;
5. De basisset ruimtelijke data.

DEEL I: VRAGEN VANUIT NATIONALE OPGAVEN

De nationale opgaven en de vragen die we daarover aan de provincies stellen zijn op hoofdlijnen en in samenhang beschreven onder de drie perspectieven uit de Ruimtelijke Ordeningsbrief³:

- (1) Perspectief voor landbouw en natuur;
- (2) Ordenende netwerken voor energie en (circulaire) economie;
- (3) Leefbare steden en regio's.

In het Coalitieakkoord is afgesproken dat water en bodem sturend worden bij planvorming. In de Kamerbrief Water en Bodem Sturend⁴ is daar door middel van structurerende keuzes invulling aan gegeven. Deze keuzes vormen een belangrijk uitgangspunt voor alle drie de perspectieven. Overkoepelende opgaven met relaties in alle drie de perspectieven zijn culturele identiteit en erfgoed, milieu, defensie en gezonde en een groene leefomgeving. Deze beschrijven we apart na de drie perspectieven.

Randvoorwaarde voor de aanpak van alle nationale opgaven is dat we dit met behoud van onze ruimtelijke kwaliteit doen en dat we deze het liefst verbeteren. Daarom beginnen we met een beschrijving van de uitgangspunten voor het afwegen en creëren van ruimtelijke kwaliteit, zodat Nederland ook een mooi Nederland blijft.

Mooi Nederland en ruimtelijke kwaliteit

De grote maatschappelijke opgaven vragen veel ruimte en zullen de inrichting van ons land ingrijpend veranderen. We hebben met elkaar een moeilijke ruimtelijke 'puzzel' te leggen in een zich voortdurend ontwikkelend landschap. Het is daarbij van belang om gezamenlijk een mooi en toekomstbestendig Nederland te borgen. De aanpak van deze opgaven heeft hoe dan ook consequenties voor de manier waarop we onze landschappen, steden en dorpen beleven, inrichten en gebruiken. We moeten kiezen, slim clusteren, stapelen en creatief met onze ruimte omgaan. Inpassen alleen is niet genoeg. We willen ook dat Nederland een prachtig land blijft om in te leven. De inwoners van Nederland hechten veel waarde aan de landschappen, levendige steden, architectuur, cultureel erfgoed en een gezonde, schone en veilige woon- en leefomgeving. Aantrekkelijke steden en landschappen zijn ook belangrijk voor onze identiteit, het vestigingsklimaat en draagvlak voor veranderingen.

Een goede ruimtelijke ordening kan alleen als we aandacht hebben voor ruimtelijke kwaliteit. Het gaat om een balans tussen belevingswaarde, gebruikswaarde en toekomstwaarde. De omgeving moet divers en mooi zijn, een herkenbare identiteit hebben en als aangenaam te ervaren zijn (belevingswaarde). Het is ook belangrijk dat er functionele samenhang is (gebruikswaarde) en dat de ruimte duurzaam, aanpasbaar en beheersbaar is ingericht zodat deze doorgegeven kan worden aan toekomstige generaties (toekomstwaarde). De drie NOVI-principes bieden praktische aanknopingspunten om slim met de ruimte om te gaan en de kwaliteit van de leefomgeving te behouden en te ontwikkelen: *meervoudig ruimtegebruik, kenmerken en identiteit van het gebied staan centraal en het voorkomen van afwenteling*. Speciale aandacht vragen we ook voor het afwentelen van kosten van privaat naar publiek.

³ Kamerstuk vergaderjaar 2021-2022, 34 682, nr. 92

⁴ Kamerstuk 27 625, Nr. 592

Het gaat dan vaak over de afweging tussen mogelijkheden om snel en goedkoop te ontwikkelen enerzijds en hoge publieke kosten voor water- en bodembeheer en infrastructuur anderzijds.

Ontwerpend onderzoek speelt daarbij een cruciale rol. Het doel daarvan is alle belangen aan de voorkant te verenigen, de ruimtelijke gevolgen van de opgaven in kaart te brengen en om toekomstperspectieven te kunnen schetsen. De aandacht voor ruimtelijke kwaliteit en de inzet van ontwerp verdient niet alleen aandacht bij de verkenning van opgaven en strategieën, maar ook bij de concrete planvorming en uitvoering. Zo kunnen we het belang van ruimtelijke kwaliteit ook borgen en bevorderen.

Het programma Mooi Nederland stelt ruimtelijke kwaliteit centraal bij de aanpak van maatschappelijke opgaven – op de korte en de lange termijn (2030, 2050 en 2100). In Mooi Nederland zullen we nationale toekomstperspectieven en gebiedsperspectieven voor specifieke thema's ontwikkelen en in gebieden willen testen. Zo werken we aan methoden om ruimtelijke kwaliteit te borgen, ruimteclaims in samenhang te benaderen en slimme oplossingen te vinden. Hier gaan we vanuit Mooi Nederland ook instrumenten en samenwerking op aanbieden: bijvoorbeeld met gebieden als testcase voor kwaliteit, de inzet van ontwerpend onderzoek en het bieden van concrete handvatten voor samenhangende oplossingen.

We zullen bij de uitwerking van de opgaven ook expliciet rekening moeten houden met de unieke eigenschappen van het landschap: de specifieke gebiedskenmerken en de lokale en regionale betekenis. Hier kan uitvoering aan worden gegeven door gebiedsbiografieën te ontwikkelen, ontwerpers in te zetten en in een vroeg stadium gebruikers in het ontwerpproces te betrekken. Beschermen en ontwikkelen kunnen elkaar versterken, maar gaan niet altijd en overal zonder meer samen.

Vragen aan de provincies:

- *We vragen de provincies om Ruimtelijke Kwaliteit mee te nemen in de uitwerking van de vragen uit dit startpakket en om in de argumentatie bij het inpassen van de verschillende ruimtelijke opgaven aan te geven op welke manier een gedragen balans is gevonden tussen belevingswaarde, gebruikswaarde en toekomstwaarde;*
- *We vragen tevens om ontwerp structureel in te zetten om slimme functiecombinaties en strategieën te ontwikkelen, belangen vroegtijdig bijeen te brengen en een breed draagvlak te ontwikkelen;*
- *We nodigen de provincies uit aan te geven op welke manier zij voor de inzet van ontwerp concrete hulp en ondersteuning nodig hebben vanuit het Rijk (programma Mooi Nederland).*

Water en bodem sturend bij ruimtelijke planvorming

In de herwaardering van het nationaal ruimtelijk beleid zijn water en bodem sturend bij ruimtelijke plannen: het afstemmen van ruimtelijke keuzes over natuur en landbouw, energietransitie, infrastructuur, economie en woningbouw op de staat en de kwaliteit van de ondergrond en de natuurlijke dynamiek van het water. In de Kamerbrief Water en Bodem Sturend⁵ wordt de uitwerking hiervan beschreven.

⁵ Kamerstuk 27 625, Nr. 592

De grenzen van de maakbaarheid en draagkracht van het water- en bodemsysteem voor te beschermen maatschappelijke waarden komen in zicht of zijn in sommige gebieden al overschreden. De klimaatverandering maakt de effecten daarvan nog tastbaarder, zoals de gevolgen van een natte of droge zomer recent hebben laten zien.

Nederland staat voor grote opgaven. Sommige zijn hard (wettelijk) vastgelegd zoals het bereiken van een goede waterkwaliteit (de Kaderrichtlijn Water). Belangrijke opgaven voor water en bodem zijn het beheersbaar maken en houden van schade door overstroming, wateroverlast en droogte (onder andere in landbouw- en natuurgebieden), een klimaatbestendige inrichting van zowel het landelijk als het bebouwd gebied, het tegengaan van bodemdaling, het verduurzamen van de bodemkwaliteit, het (blijvend) voldoende aan (grond)waterkwaliteitseisen en de beschikbaarheid en kwaliteit van grond- en oppervlaktewater voor drinkwater. Ook moeten we nu al rekening houden met de zeespiegelstijging en is er meer ruimte voor het hoofdwatersysteem nodig.

Vraag aan de provincies:

We vragen de provincies water en bodem sturend te laten zijn in de afwegingen bij ruimtelijke planvorming en in de argumentatie aan te geven hoe ruimtelijke plannen zijn afgestemd op de staat en de kwaliteit van de ondergrond en de natuurlijke dynamiek van het water. In de Kamerbrief Water en Bodem Sturend zijn structurerende keuzes opgenomen, en al duidelijk gemaakt welke keuzes voor welk type gebieden het meest relevant zijn. Geef in alle drie de perspectieven aan hoe de relevante structurerende keuzes worden betrokken bij de uitwerking van de perspectieven.

Perspectief 1 – Perspectief voor landbouw en natuur

Centraal in dit perspectief staan de kwaliteit en vitaliteit van het landelijk gebied. Hoe kunnen we in ons land de opgaven ten aanzien van natuur, klimaat, waterkwaliteit en waterbeheersing verenigen met toekomstbestendige en duurzame landbouw? En hoe pakt dat uit in de zeer verschillende landschapstypen die Nederland kenmerken?



De nationale opgaven voor Perspectief 1

De ambitie van het kabinet is een sterke en veerkrachtige natuur, met een robuust watersysteem en een toekomstbestendig klimaat. Ons landelijk gebied is en moet aantrekkelijk zijn en blijven om in te wonen, te werken, voedsel te produceren en om te recreëren. Ons platteland is drager van veel natuurkwaliteit, leverancier van (drink)water, producent van ons eten en bieder van groene gezondheid. Daarnaast weerspiegelt het landschap ook onze cultuur. Een toekomstbestendig platteland is sociaaleconomisch vitaal, met blijvend ruimte voor een duurzame, sterke landbouw. Om dat te bereiken is een forse transitie noodzakelijk waaraan we samen vorm moeten geven. We staan voor een grote en urgente opgave in het landelijk gebied. De natuurlijke grenzen van onze natuur, water en bodem zijn te lang overschreden en de gevolgen van klimaatverandering worden steeds sterker voelbaar. Om duurzaam gebruik te kunnen blijven maken van ons landelijk gebied zullen we ons weer moeten laten leiden door het water- en bodemsysteem en moet ons landgebruik passen binnen de grenzen van het natuurlijke systeem. Die omslag zullen we samen moeten maken met de mensen die wonen en werken in de gebieden. We kunnen de grote opgaven voor klimaat, waterkwaliteit, stikstofreductie en natuur hierbij niet los van elkaar aanpakken, maar moeten dat juist gezamenlijk en integraal doen. Deze belangen en doelen zijn samengebracht in de Kamerbrief over het Nationaal Programma Landelijk Gebied (NPLG)⁶. Daarbij hoort een weg die uiteindelijk leidt tot een toekomstbestendige, vitale landbouw. Deze opgave is ook geschetst in de Kamerbrief Toekomst Landbouw⁷.

Voor natuur gaat het om de wettelijke verplichtingen van de Europese Vogel- en Habitatrichtlijn (VHR). De hoofddoelstelling van de VHR is het op termijn realiseren van een gunstige staat van instandhouding voor alle beschermde habitattypen en soorten. In de Europese biodiversiteitsstrategie is een streefdoel opgenomen dat ambieert dat in 2030 30% van de VHR-opgave is gerealiseerd. Deze 30% staat niet gelijk aan 30% extra natuur areaal, maar aan de overbrugging van 30% van het gat naar het realiseren van een gunstige staat van instandhouding voor alle beschermde habitattypen en soorten. Dit streefdoel staat nog niet vast en kan nog wijzigen, maar wordt mogelijk binnen enkele jaren wettelijk vastgelegd in de Verordening natuurherstel. In de gebieden is, bovenop de uitvoering van bestaande afspraken uit het Natuurpact, hiervoor meer natuurinclusieve landbouw en meer inzet op natuurherstel nodig. In de komende periode werkt het Rijk samen met de provincies nader uit wat deze opgave van 30% precies behelst en hoe deze ingevuld kan worden.

Op dit moment vormt de overbelasting door stikstofdepositie in Natura 2000-gebieden een grote belemmering om te voldoen aan de verplichtingen van de VHR, met alle gevolgen van dien. Daarvoor is er per provincie een (richtinggevende) ruimtelijke vertaling van benodigde stikstofreductie. Deze inzet is onderdeel van de totaal benodigde stikstofreductie die nodig is om de landelijke doelen te behalen: dat 74% van het areaal van de voor stikstof gevoelige habitats in Natura 2000-gebieden in 2030 onder de KDW moet zijn gebracht. Ten aanzien van het stikstofdoel voor 2030 zullen er twee ijkmomenten in 2025 en 2028 worden uitgewerkt.

⁶ Kamerstuk 34 682, Nr. 105

⁷ Kamerstuk 30 252, Nr. 77

Bovendien moeten de hydrologische condities van Natura 2000-gebieden 2027 op orde worden gebracht. Aanvullend is er de intentie om 10% groenblauwe dooradering in 2050 te realiseren waarvan de helft van de opgave in 2030 gerealiseerd is. Maar ook op termijn zijn er aanvullende natuurherstelmaatregelen nodig. Bijvoorbeeld bij klimaatadaptatie met en van natuur, het toepassen van de Actielijnen klimaat en natuur en preventie en beheersing van de introductie en verspreiding van invasieve uitheemse soorten, voor een gunstige staat van instandhouding. Deze worden in het Programma Natuur nog nader uitgewerkt.

De beschermde natuurgebieden van de VHR, onze Natura 2000-gebieden, is niet de enige natuur in Nederland die ertoe doet en die instandhouding behoeft. Een aanzienlijk deel van de Europese soorten en habitattypen komt voor buiten de Natura 2000-gebieden en andere beschermde natuurgebieden, zoals het bestaande Natuurnetwerk Nederland (NNN). Alle stukjes, van Natura 2000-gebieden tot NNN-gebieden en daarbuiten, tot aan de stad, dragen samen bij aan het verbeteren van de biodiversiteit in Nederland. Om verslechtering van de natuur tegen te gaan, en de natuur te herstellen is het daarom noodzakelijk om naast natuurbehoud in natuurgebieden óók in te zetten op natuurinclusieve ontwikkelingen daarbuiten, zodat ook daar meer ruimte komt voor biodiversiteit. Door ook buiten de Natura 2000-gebieden aan natuurverbetering te werken, neemt bovendien de milieudruk op natuurgebieden af.

De opgave voor de landbouw is een langjarig perspectief te bieden voor de agrarische sector en het landelijk gebied. Een landbouw die blijft opereren op regionaal, nationaal, Europees, en mondiaal niveau. Nederland is en blijft een belangrijk exportland, maar als gevolg van de opgaven en vanuit marktontwikkeling zal de landbouw in omvang geleidelijk afnemen. De agrarische sector mag niet het sluitstuk zijn in de discussie over ruimte. Daarom moet het beschermen van bruikbare landbouwgrond in de gebiedsprocessen nadrukkelijk aandacht krijgen. De transitie naar kringlooplandbouw is voor het kabinet het vertrekpunt voor de landbouw om de doelen te realiseren. De term kringlooplandbouw heeft een bredere betekenis dan alleen het sluiten van de plantaardige en dierlijke kringlopen op verschillende schalen. Het gaat om het tegelijkertijd realiseren van een beter verdienvermogen voor boeren en tuinders, én minder schadelijke emissies naar bodem, lucht en water, én om vergroting van de biodiversiteit. In kringlooplandbouw kunnen dieren een dragende rol hebben en zij worden respectvol behandeld. Zo ontstaat een landbouwsysteem dat niet meer tegen de grenzen aanloopt, maar uitgaat van een vruchtbare bodem en gezonde gewassen en dieren. Voor boeren moet het mogelijk zijn op deze wijze rendabel te produceren. Voor kringlooplandbouw bestaat geen blauwdruk: geen ondernemer is hetzelfde en ook de omstandigheden waarin boeren ondernemen, verschillen van bedrijf tot bedrijf. Daarbij ziet het kabinet het belang van een gebiedsgerichte aanpak, waarbij de toekomst op individueel bedrijfsniveau past bij het gezamenlijk perspectief voor het gebied.

Belangrijke opgaven voor het water- en bodemsysteem met impact op het landelijk gebied zijn het beheersbaar maken en houden van schade door overstroming, wateroverlast en droogte (onder andere in landbouw- en natuurgebieden), een klimaatbestendige inrichting, het tegengaan van bodemdaling, het verduurzamen van de bodemkwaliteit, het (blijvend) voldoen aan (grond)waterkwaliteitseisen uit de Kaderrichtlijn Water (KRW) en de beschikbaarheid en kwaliteit van grond- en oppervlaktewater voor drinkwater. Ook moeten we nu al rekening houden met de zeespiegelstijging die een steeds

grotere rol gaat spelen en is er meer ruimte voor het hoofdwatersysteem nodig. Concreet doel op watergebied is het in 2027 voldoen aan de wettelijke normen van concentraties nutriënten (P (fosfor) en N (stikstof)) in grond- en oppervlaktewaterlichamen uit de KRW. Daarnaast moeten in 2027 ook de concentraties gewasbeschermingsmiddelen in grond- en oppervlaktewaterlichamen voldoen aan wettelijke normen, en moeten in dat jaar grondwaterlichamen voldoen aan de norm voor een goede kwantitatieve toestand.

Ook vanuit klimaat is er een opgave in het landelijk gebied: vanuit de internationale klimaatafspraken, de Europese klimaatwetgeving, de nationale Klimaatwet en het Klimaatakkoord landbouw en landgebruik dat gaat over het terugdringen van broeikasgassen door landbouw en landgebruik. Met het Coalitieakkoord is het nationale reductiedoel aangescherpt. Hieruit zijn voor de sectoren indicatieve emissiedoelen voor 2030 afgeleid. Om de nationale klimaatdoelstelling van ten minste 55% emissiereductie in 2030 te realiseren heeft de landbouw een indicatief restemissiedoel van 18,9 Mton CO₂-equivalent in 2030 en het landgebruik een indicatief restemissiedoel van 1,8 – 2,7 Mton CO₂-equivalent in 2030. Op basis van de ramingen in de Klimaat- en Energieverkenning 2022 worden definitieve restemissiedoelen voor 2030 in alle sectoren, en dus ook voor de landbouw en het landgebruik, vastgesteld. In 2030 moeten de emissiereductieopgaven voor de uitstoot van broeikasgassen in veenweidegebieden voor 6 provincies behaald zijn, als onderdeel van de nationale opgave voor emissiereductie van uitstoot van broeikasgassen door landgebruik optellend tot 1 Mton CO₂-equivalent. Hierbij is voor de veehouderij en akkerbouw (mestaanwending in de akkerbouw) een emissiereductie van 5 Mton CO₂-equivalent in 2030 gekoppeld aan de gecombineerde aanpak in het landelijk gebied. Deze is nog te verdelen per provincie, op basis van een nader te bepalen verdeelsleutel. Ook zijn er doelen voor landelijke koolstofvastlegging in bomen, bos en natuur van 0,4 – 0,8 Mton CO₂-equivalent en in landbouwbodems van 0,5 Mton CO₂-equivalent in 2030. Vastlegging in bomen, bos en natuur wordt gerealiseerd via de bossenstrategie. Om te voldoen aan de Global Methane Pledge dient met het NPLG in 2030 in de veehouderij en akkerbouw een methaanemissiereductie van minimaal 3,1282 Mton CO₂-equivalent te zijn gerealiseerd in 2030. De doelen voor 2030 zijn een tussenstap op weg naar het uiteindelijke doel: Nederland klimaatneutraal in 2050.

Het gezamenlijk startpunt voor Perspectief 1

Aan de opgaven voor natuur wordt al in verschillende programma's gewerkt, hier wordt in het NPLG op voortgebouwd. Via het Programma Natuur wordt in het Programma Stikstofreductie en Natuurverbetering gewerkt aan natuurherstel. Provincies wijzen de komende jaren in het kader van het Aanvalsplan Grutto kansgebieden aan voor de grutto. Het is raadzaam deze gebieden te betrekken bij de keuzes die in het gebiedsprogramma worden gemaakt. Vanuit de organisaties van de Nationale Parken wordt gewerkt aan verbinding van mens en natuur. De provincies kunnen de netwerkorganisaties van de Nationale parken vanuit hun kennis en worteling in de regio vragen om mee te werken aan de gebiedsprogramma's. In de Agenda Natuurinclusief wordt gewerkt aan een brede toepassing van natuurinclusiviteit in alle sectoren en domeinen om natuurinclusiviteit te verankeren in het maatschappelijke en economische denken en doen.

In het NPLG zijn de landelijke doelen voor natuur, water en klimaat verwoord die onder meer voortkomen uit het Coalitieakkoord en (inter)nationale afspraken. De richting staat daarmee vast. De komende maanden wordt toegewerkt naar de indicatieve provinciale en regionale vertaling van de landelijke doelen. Wanneer in januari de indicatieve provinciale en regionale doelen bekend worden gemaakt, kunnen de provincies die uitwerking vervolgens in hun gebiedsprocessen meenemen. Ook het Rijk is hierin gesprekspartner, dit om ook gezamenlijk tot een eenduidige gebiedsindeling te komen vanuit het bodem- en watersysteem, met de aanwezige kwaliteiten van gebieden en de daarbinnen samenhangende opgaven. Dit leidt tot de eerste gebiedsprogramma's die de provincies op 1 juli 2023 indienen. Na juli 2023 zullen de regionale doelen voor natuur, stikstof, klimaat en water definitief worden vastgesteld in het Nationaal Programma Landelijk Gebied (NPLG).

Met het Programma Veenweiden, en de regionale veenweidestrategieën wordt invulling gegeven aan oplossingsrichtingen om boeren in veenweidegebied een duurzame toekomst te geven en tegelijkertijd oplossingen te bieden voor de water- en klimaatopgaven. In het Landbouwakkoord komen partijen tot afspraken voor een succesvolle transitie en eenieder inzet daarvoor. De afspraken in het Landbouwakkoord moeten gaan over hoe en wanneer doelen worden gehaald. In het eerste kwartaal van 2023 moet het Landbouwakkoord gesloten zijn. Voor het beschermen van bruikbare landbouwgrond stellen we uitgangspunten op. Deze uitgangspunten zullen in samenhang en parallel met de gebiedsprogramma's en de provinciale uitwerking in het Programma NOVEX worden opgesteld, door de ministeries van BZK, IenW en LNV gezamenlijk.

In het Programma Water en Bodem Sturend worden de structurerende keuzes uit de Kamerbrief Water en Bodem Sturend nader uitgewerkt. Daarmee wordt gedetailleerder aangegeven met welke instrumenten de structurerende keuzes kunnen worden uitgevoerd: van bestuurlijke afspraken, financiële ondersteuning, aanvullende regelgeving tot eventuele aanwijzingen. In die brief wordt ook aangekondigd dat er een visie op (nationaal) bodembeleid zal worden opgesteld gericht op onder meer bodemherstel en duurzaam bodembeheer en behoud van waardevolle bodems. De visie zal worden vertaald in het Nationale Programma Bodem en Ondergrond.

In de vastgestelde stroomgebiedbeheerplannen voor de Kaderrichting Water 2022-2027 en het 7e Actieprogramma Nitratrichtlijn wordt aangegeven welke maatregelen nodig zijn voor de verbetering van de waterkwaliteit. In de programma's als Integraal Rivier Management (IRM), Programmatische Aanpak Grote Wateren (PAGW) en het Deltaprogramma wordt al gewerkt aan belangrijke delen van de opgave voor waterveiligheid, klimaatadaptieve inrichting en VHR-doelbereik.

In de uitvoering van het Klimaatakkoord voor landbouw en landgebruik geven we uitwerking aan de klimaatdoelen voor de functies in het landelijk gebied. Hiermee lopen grotendeels de nationale klimaatdoelen, met uitzondering van glastuinbouw, mee in het NPLG waarbij de nationale klimaatopgave wordt meegenomen in de gebiedsprogramma's.

Het is belangrijk om heel precies oog te hebben voor de grote verschillen tussen gebieden in Nederland. Per gebied (denk aan zandgronden, veenweidegebieden of kleigebied) kunnen andere maatregelen nodig zijn om bijvoorbeeld te hoge

uitstoot, uitspoeling en watergebruik terug te dringen. De gebiedsgerichte omstandigheden hebben dus impact op wat er wel en niet kan in een gebied. Dit geldt onder andere voor het ruimtegebruik door de landbouw, waarbij de ontwikkelrichtingen voor ondernemers en sectoren zullen verschillen tussen regio's. In de gebiedsprogramma's zal dit verder worden uitgewerkt. Nederland kan vanuit het bodem- en watersysteem grofweg worden ingedeeld in een aantal onderscheidende gebieden, elk met hun eigen kenmerken en kwaliteiten, maar ook met verschillende opgaven:

- De *zeekleigebieden* in het zuidwesten, westen en noorden van Nederland zijn nu goede en vruchtbare landbouwgronden. Desondanks liggen hier flinke opgaven tot behoud van een toekomstbestendige en duurzame landbouw. Door periodiek verminderde aanvoer van zoet water en een stijgende zeespiegel wordt verzilting in deze gebieden een toenemend probleem. In de zeekleigebieden liggen ook de *droogmakerijen*, de diepgelegen polders die sinds de zestiende eeuw zijn teruggewonnen zijn op het water. Ze liggen hoofdzakelijk in Noord-Holland, Zuid-Holland en Flevoland. Ze zijn zeer geschikt als landbouwgrond, maar kennen ook opgaven vanuit water en bodem. Vanwege de diepe ligging, vaak meerdere meters onder zeeniveau, is een klimaatadaptieve inrichting van deze gebieden noodzakelijk, met voldoende ruimte voor wateropvang ten behoeve van piek- en seizoensberging. Ook hebben deze gebieden veelal te maken met zoute kwel;
- De *veenweidegebieden*: in de middeleeuwen werden deze laagveengebieden in Noord-Holland, Zuid-Holland, Utrecht, Noordwest-Overijssel, Fryslân en Midden-Groningen als landbouwgrond ontgonnen. Ze kennen grote uitdagingen ten aanzien van water en bodem. De belangrijkste opgave zijn het verminderen van de CO₂-emissie en tegengaan van bodemdaling. Bij veenoxidatie komt CO₂ vrij. Bodemdaling kan schade aan funderingen van gebouwen veroorzaken en extra onderhoud aan infrastructuur vereisen;
- De *hoge zandgronden*: van oudsher zijn dit gebieden in hoog Nederland waar de landbouw vanwege de schrale bodems slechts kon bestaan in een precair evenwicht met de geringe draagkracht van het landschap. Sinds de komst van kunstmest in de late negentiende eeuw heeft de landbouw zich op de zandgronden stormachtig ontwikkeld. De traditionele combinatie van akkerbouw en veeteelt heeft veelal plaatsgemaakt voor intensieve veeteelt en akkerbouw, groententeelt, boomkwekerijen en voedergewassen. Op de zandgronden hebben natuurwaarden zwaar te lijden onder de hoge stikstofuitstoot door de landbouw, maar ook onder verdroging en de slechte waterkwaliteit. De waterkwaliteit van de beken voldoet nu nog niet aan de eisen van de Kaderrichtlijn Water;
- De *grote rivieren*: het rivierenlandschap is de afgelopen eeuwen grondig gewijzigd. De rivieren zijn genormaliseerd en verdiept om de waterafvoer te versnellen en te controleren en om ze geschikt te maken voor de scheepvaart. Dijken zijn op deltahoogte gebracht, stroomruggen en komgronden herverkaveld en in de uiterwaarden is op veel plekken verstedelijkt. Sinds het programma Ruimte voor de Rivier werken we aan een meer veerkrachtig hoofdwatersysteem. Die noodzaak daartoe is de laatste jaren alleen maar groter geworden. De klimaatverandering heeft grote gevolgen voor de rivieren. Ze spelen een onmisbare rol als verkeersroute, zoetwaterbron en als wapen tegen het zeewater dat via de riviermondingen opruikt. Daarnaast zijn ze ook onmisbaar voor een duurzaam en veerkrachtig systeem voor waterkwaliteit en natuur;
- Het *IJsselmeergebied* is niet alleen onze nationale regenton, maar vervult ook een grote rol in de waterhuishouding van ons land en als ecologisch

watersysteem. Veel wateropgaven komen hier samen en staan onder druk, zoals waterkwaliteit, Natura 2000-doelen, zoetwatervoorziening en waterafvoer. Tegelijkertijd is de landschappelijke en cultuurhistorische kwaliteit van het IJsselmeergebied van grote waarde en zijn gebruiksfuncties zoals scheepvaart, recreatie, toerisme en visserij economisch van belang;

- *Intensieve en niet-grondgebonden tuinbouw*: kassengebieden in ons land kennen een sterke samenhang met internationale transportnetwerken en -hubs. Ze zijn gebonden aan de economische infrastructuur, zoals Schiphol en de havens van Rotterdam en Amsterdam. In wezen zijn ze daarmee meer onderdeel van Perspectief 2: 'Ordenende netwerken voor energie en (circulaire) economie'.

Vragen aan de provincies voor Perspectief 1

A. Concrete doelen voor het landelijk gebied

Voor landbouw, natuur, water en bodem - en de klimaatopgave die hiermee samenhangt - zijn er concrete doelen die gerealiseerd moeten worden op basis van (internationale) afspraken. Dit vraagt dus om het op korte termijn helder krijgen van de mogelijke maatregelen en het nemen van besluiten daarover.

Deze doelen, en de achtergrond en noodzaak ervan, zijn beschreven in de brieven die op 25 november 2022 zijn verstuurd. Ten eerste gaat het over de minimale vereisten voor concrete maatregelen uit het NPLG: voor specifieke gebieden gaat het dan om maatregelen gericht op het reduceren van stikstofbronnen nabij stikstofgevoelige Natura 2000-gebieden, het door systeemherstel op orde brengen van de hydrologische condities voor Natura 2000-gebieden, de veenweidestrategieën en benodigde maatregelen uit stroomgebiedbeheerplannen voor de Kaderrichting Water en het (addendum bij het) 7^e Nitraatactieprogramma, waaronder de bufferzones van 150-250 meter rond de beekdalen. In het NPLG zijn daarnaast bredere natuurdoelen opgenomen die nodig zijn om te kunnen komen tot natuurherstelmaatregelen in het landelijk gebied - binnen en buiten beschermde gebieden - om onder andere via de basiskwaliteit natuur ook bij te dragen aan de realisatie van de condities voor de VHR-doelen.

Voor klimaat gaat het over de emissiereductieopgave voor de uitstoot van broeikasgassen uit landschappen van 1 Mton CO₂-equivalent in 2030 en een landelijke emissiereductieopgave voor de uitstoot van broeikasgassen uit de veehouderij en akkerbouw van 5 Mton CO₂-equivalent in 2030.

De landbouw in Nederland zal, in lijn met het coalitieakkoord en het advies van de heer Remkes, zich richting 2040 doorontwikkelen tot een duurzame landbouw met kringlooplandbouw als vertrekpunt. Hierbij zijn de volgende beginselen van toepassing:

- De landbouw blijft voor Nederland een strategisch belangrijke economische sector, zowel nationaal als internationaal en blijft wereldwijd toonaangevend op het gebied van kennis, innovatie en uitgangsmateriaal.
- De landbouw heeft in 2040 een economische en maatschappelijke functie op mondiaal, Europees, landelijk en regionaal niveau.
- Onze agrarische sector produceert kwalitatief hoogwaardig, duurzaam, gezond en veilig voedsel, evenals uitgangsmaterialen en biograndstoffen voor de Nederlandse, Europese en internationale markten.

- De gehele keten in de agrarische sector werkt in balans met de omgeving en de natuur. Hiervoor is het bodem- en watersysteem de basis. De natuur wordt hersteld, we voldoen in 2027 aan de opgave van de Kaderrichtlijn Water en de landbouw draagt bij aan een klimaatneutraal Nederland in 2050. In de landbouw is het welzijn en de gezondheid van dieren een belangrijk uitgangspunt.
- Onze (jonge) boeren worden vanuit de keten ondersteund bij het (verder) verduurzamen van hun bedrijven, onder andere door het bieden van eerlijke prijzen voor hun duurzame producten en diensten, passende financiering en ook door het bieden van langjarige contracten en het stimuleren van de duurzame consumentenvraag. Ketenpartijen nemen, met duidelijke doelen en zo nodig via wettelijke maatregelen, hun verantwoordelijkheid.
- Boeren staan aan het roer bij het realiseren van de transitieopgaven en hebben ruimte voor eigen keuzes en ondernemerschap die passen binnen de omstandigheden en doelen van het gebied.

Duidelijk is dat er samenhang en combinatiekansen zijn als het gaat om ruimtelijke oplossingen. Door slimme ingrepen kunnen met één maatregel meerdere doelen worden bereikt, en kan daarbij ook worden bijgedragen aan het versterken van de vitaliteit en kwaliteit van het landelijk gebied. Daarbij is het belangrijk om de lange termijn in het oog te houden. Die bepaalt voor een groot deel wat de goede keuzes zijn om de urgente opgaven van nu aan te pakken. En het is belangrijk om altijd gebiedsgericht te kijken: vanuit de kenmerken en kwaliteiten van een gebied en vanuit de lokale samenhang tussen opgaven.

Vraag aan de provincies:

Invulling geven aan de concrete doelen en keuzes uit Water en Bodem Sturend, het NPLG en de Kamerbrief Toekomst Landbouw, in samenhang met elkaar, inclusief de combinatiemogelijkheden met andere opgaven, en in de context van een perspectief voor het gebied op de langere termijn. Hierbij moet in elk geval invulling worden gegeven aan de concrete maatregelen die vanuit het NPLG als minimale vereisten aan de gebiedsprocessen worden meegegeven.

B. Structurerende keuzes voor het regionaal bodem- en watersysteem, in samenhang met natuur en landbouw en de klimaatopgave

Voor de opgaven voor natuur, landbouw, water en bodem worden naast concrete doelen in de relevante nationale programma's (NPLG en Water en Bodem Sturend) ook richtinggevendende uitspraken, in de vorm van structurerende keuzes, gedaan, die als nationale inzet gelden en soms nog verder moeten worden uitgewerkt of de langere termijn betreffen. De structurerende keuzes geven richting aan de ruimtelijke uitwerking van de opgaven in het landelijk gebied. Het NPLG beschrijft de richting voor de ruimtelijke uitwerking in de gebiedsprogramma's door de provincies. Voor water en bodem gaat het ook breder over het op orde krijgen van het regionale bodem- en watersysteem met meer ruimte voor het vasthouden, bergen en afvoeren van water, voldoende zoetwater en het diversifiëren van de drinkwaterbronnen. Ook voor de reductie van CO₂ ligt er nog een aanvullende opgave die nader wordt uitgewerkt.

De structurerende keuzes uit het NPLG zijn te verdelen in twee categorieën. Ten eerste zijn er keuzes met directe doorwerking naar de gebiedsprogramma's. Deze structurerende keuzes laten ruimte voor regionaal maatwerk, maar moeten wel een plek krijgen in de gebiedsprogramma's. Voor deze keuzes wordt in principe

uitgegaan van beleidsmatige doorwerking in de gebiedsprogramma's. Richting de vaststelling van het NPLG (medio 2023) kunnen de keuzes voorzien worden van planologische borging en wordt onderzocht of juridische borging noodzakelijk is. Ten tweede zijn er keuzes die meekoppelen in het opstellen van de gebiedsprogramma's. Het gaat hier om keuzes die kunnen meeliften op de aanpak van de gebiedsprogramma's, maar die niet per definitie bijdragen aan de hoofddoelen van het NPLG. Denk bijvoorbeeld aan geuroverlast. Het NPLG biedt hier geen nieuwe taakstellende indicatieve doelen, maar er is wel urgentie om deze problematiek in sommige gebieden aan te pakken. De meekoppelende keuzes moeten vroegtijdig en integraal worden meegewogen bij het opstellen van de gebiedsprogramma's. Deze keuzes worden in dit document op hoofdlijnen toegelicht en in de handreiking NPLG nader uitgewerkt.

Structurende keuzes met directe doorwerking:

- Overgangsgebieden: een gebied rondom stikstofgevoelige Natura 2000-gebieden waar functies en activiteiten een bijdrage aan natuurherstel moeten leveren;
- Bufferstroken langs beken op hoge zandgronden: realiseren van ruime bufferstroken in beekdalen op zandgronden voor verbeteren van waterkwaliteit, tevens bijdragend aan de infiltratie van grondwater (al meegenomen in de concrete doelen onder A.);
- Peilopzet veenweide: toewerken naar vernatting van veenweidegebieden om CO₂-emissie en bodemdaling te beperken (al meegenomen in de concrete doelen onder A.);
- Inpassing areaal agrarische natuur, landschapsgrond en nieuwe natuur: uitwerken van de wijze waarop deze nieuwe arealen ingepast kunnen worden en welke eigenschappen van het gebied daarbij in ogenschouw moeten worden genomen;
- Ruimte voor het watersysteem langs waterkeringen en rivierbedden, en langs grote wateren vanwege peilfluctuaties. Betere ruimtelijke inrichting rekening houdend met de grenzen aan het gebruik van grond- en oppervlaktewater en voldoende ruimte voor piekopvang;
- Waterbeschikbaarheid verzilte gebieden: acceptatie van periodieke toename van regionale verzilting en aanpassing van het landgebruik hierop;
- Invulling 10% groenblauwe dooradering: uitwerking van inpassingsmogelijkheden van landschapselementen die bijdragen aan het realiseren van 10% groenblauwe dooradering;
- Bescherming landbouwgrond: het beschermen van landbouwgrond moet in de gebiedsprocessen nadrukkelijk aandacht krijgen om bruikbare landbouwgrond te behouden voor de landbouw en voldoende grond beschikbaar houden voor de extensiveringsopgave en agrarisch natuur en landschapsbeheer. Uitgangspunten hiervoor worden nog nader uitgewerkt.

Meekoppelende structurende keuzes:

- Volksgezondheid: gebiedsgerichte aanpak mag zeker niet leiden tot een toename van het risico op volksgezondheidsproblemen;
- Dierziekten en zoönosen: beperken van risicofactoren voor de verspreiding van dierziekten en zoönosen;
- Geurhinder: verminderen van geurhinder rond veehouderijen;
- Fijnstof: voorkomen dat nieuwe overschrijdingen van de fijnstofconcentratie ontstaan.

De opgave voor natuur, landbouw, water en bodem dient in relatie tot andere opgaven, zoals wonen, werken en de energietransitie, beschouwd te worden. Daarbij is ook recreatie een opgave: het landelijk gebied biedt recreatiemogelijkheden. Verbreding van de landbouw met recreatie biedt kansen voor een vitaal landelijk gebied. Om de druk op de natuurgebieden te verminderen zoeken we ook naar mogelijkheden om recreatie meer te spreiden. Dat kan bijvoorbeeld door te bezien welke mogelijkheden er zijn voor ontwikkeling van recreatie in een schil om de nationale parken heen. Hierbij moeten ook de gevolgen van recreatieve bebouwing op de omgeving worden meegewogen, inclusief de ongewenste gevolgen van opkoop en herstructurering van vakantieparken.

Tot slot is het van belang dat juist ook buiten de beschermde natuurgebieden natuurinclusief wordt gewerkt. Dit vraagt om brede inbedding van natuurinclusief denken en doen in alle opgaven en in alle sectoren en bij ruimtelijke en economische beslissingen. Natuur zorgt daarbij niet alleen voor een gezonde leefomgeving en biodiversiteit, maar biedt ook kansen en (deel)oplossingen voor andere maatschappelijke opgaven. Zo zorgen we samen voor een uitvoerbare en gedragen transitie naar een natuurinclusieve samenleving.

Vraag aan de provincies:

Uitwerking geven aan de maatregelen die nodig zijn voor een toekomstbestendig regionaal water- en bodemsysteem, in samenhang met de opgaven voor natuur en een toekomstbestendige landbouw. Daarbij moeten in elk geval de globale keuzes die vanuit NPLG worden meegegeven aan de gebiedsprocessen worden meegenomen in de uitwerking:

- *De ontwikkelingsrichting van de landbouw en het landgebruik per deelgebied, rekening houdend met de analyses, het landbouwakkoord en de NPLG-doelen en -keuzes;*
- *Een strategie op hoofdlijn om te komen tot VHR-doelbereik in 2030 en op termijn;*
- *Voor beekdalen, overgangsgebieden rond N2000-gebieden en veenweidegebieden inzichtelijk maken welke kansen zij zien om het percentage groenblauwe dooradering te verhogen.*

C. Lange termijn perspectief voor de hoofdsystemen van natuur, landbouw en water

Klimaatverandering (waaronder zeespiegelstijging, afvoer rivieren, en minder zoet water), de teruggang in biodiversiteit en de transitie naar een vitale en duurzame landbouw in het mondiale systeem vragen ook om nationale keuzes voor de langere termijn. Daarmee kunnen we de keuzes die we nu gebiedsgericht maken, verbinden met het perspectief voor de lange termijn.

Er zijn keuzes nodig voor het hoofdwatersysteem, hier is het Rijk zelf hoofdverantwoordelijk voor de uitwerking, in goede afstemming met andere partijen. Er is onder andere meer ruimte nodig voor dijkversterking en de rivieren. Het vraagstuk van voldoende zoetwater speelt een grote rol in de verdeling over de riviertakken in het hoofdwatersysteem. Verder is de vraag hoe we het hoofdwatersysteem gebruiken voor de verdeling van zoetwater naar het regionale systeem, onder andere via het IJsselmeer. De verwachte versnelde zeespiegelstijging vraagt om keuzes voor de lange termijn. In de Kamerbrief Water en Bodem Sturend is aangegeven hoe het Rijk de komende jaren

vormgeeft aan de verantwoordelijkheid voor het hoofdwatersysteem. De keuzes hierover worden gemaakt in de herijking van de Deltabeslissingen Waterveiligheid, Zoet water en Ruimtelijke adaptatie.

De landbouw blijft voor Nederland een strategisch belangrijke economische sector, zowel nationaal als internationaal en blijft wereldwijd toonaangevend op het gebied van kennis, innovatie en uitgangsmateriaal. De economische en maatschappelijke functie van de landbouw op mondiaal, Europees, landelijk en regionaal niveau in 2040 wordt nog nader uitgewerkt. De uitwerking is inclusief de manier waarop onze agrarische sector op langere termijn kwalitatief hoogwaardig, duurzaam, gezond en veilig voedsel produceert voor de Nederlandse, Europese en internationale markten. Waarbij zij in balans werkt met de omgeving en de natuur, met het bodem- en watersysteem als basis.

Ook op Europees niveau gaat de biodiversiteit achteruit. Hieruit volgt dat op termijn de natuur op nationale schaal verder moet worden uitgebreid, in de context van een robuust (inter)nationaal natuurnetwerk met een gunstige staat van instandhouding.

Aan de provincies wordt ook gevraagd om - in samenspraak met het Rijk - een analyse van gebieden te maken, op basis van de specifieke gebiedskenmerken en het water- en bodemsysteem. Waarbinnen een samenhangende uitwerking kan plaatsvinden tussen de opgaven voor water, natuur, bodem en landbouw. Deze analyse dient om te bezien of we kunnen komen tot een stabiele gebiedsindeling voor de lange termijn als basis voor integrale strategieën voor een vitaal landelijk gebied. Daarmee worden de opgaven in de gebieden breder dan alleen de opgaven voor landbouw, natuur en water en bodem. Hier speelt ook de combinatie met onder andere de verstedelijkingsopgave en energietransitie.

Vraag aan de provincies:

De vraag aan de provincies is om, vanuit de eerste richtingen voor het hoofdwatersysteem en nationale keuzes voor landbouw en natuur, voor de eigen provincie te bezien wat voor kansen en knelpunten daaruit kunnen ontstaan. De provincies wordt ook gevraagd suggesties te doen voor een gebiedsindeling vanuit de kenmerken van het water- en bodemsysteem, om daarmee uiteindelijk gezamenlijk tot een eenduidige en voor de lange termijn stabiele gebiedsindeling te komen. Daarmee kunnen dan regionale gebiedsperspectieven worden geschetst waarin oplossingen voor de grote opgaven in het landelijk gebied samenkomen.

Kansen en knelpunten voor Perspectief 1

Hieronder worden voor dit perspectief de grootste kansen en knelpunten beschreven die we als Rijk zien, hoe we daar zelf aan werken en wat we hierop verwachten van de provinciale uitwerking. Het doel is om tot een goede wisselwerking te komen en uiteindelijk de juiste keuzes te maken in de nationale programma's en afspraken in het ruimtelijk arrangement per provincie. Hierbij kijken we nadrukkelijk ook over de perspectieven heen.

Knelpunt: *Concurrerende ruimteclaims en grote transitie in het landelijk gebied*
De druk op de ruimte is groot. De landbouwtransitie vraagt om ruimte voor extensivering en kringlooplandbouw. De natuur vraagt om extra areaal ten gunste van de biodiversiteit en kwaliteit van onze natuur. En de klimaatverandering vraagt om extra ruimte voor de waterveiligheid en het vasthouden van water bij droogte. Tegelijkertijd is er ook ruimte nodig voor de woningbouwopgave en de

energietransitie. Deze ruimteclaims moeten inpasbaar worden gemaakt op een relatief klein oppervlakte. Zoals de heer Remkes heeft aangegeven, vraagt dit om het maken van slimme combinaties zodat optimaal gebruik kan worden gemaakt van de beperkte ruimte waarover we beschikken. Een integrale aanpak is effectiever omdat slim gekozen maatregelen meerdere doelen gecombineerd kunnen dienen, terwijl onderling negatieve effecten zo veel mogelijk worden voorkomen. Dit soort combinaties kunnen op zowel regionaal niveau, als maatregelniveau worden gemaakt. Groenblauwe dooradering is een goed voorbeeld van een maatregel die ingezet kan worden voor realisatie van meerdere doelen. Ook zijn er kansen om de kwaliteit van de leefomgeving en erfgoed te behouden en te versterken door aan te sluiten bij gebiedsspecifieke kenmerken en identiteit. Daarbij geldt ook dat de agrarische sector een relevante positie moet hebben bij de afweging van alle huidige claims op de schaarse ruimte in Nederland.

- *Rijk*: Het Rijk zorgt voor een samenhangende afweging van de structurende keuzes en de uitwerking daarvan in de nationale programma's Water en bodem Sturend en het NPLG, in samenhang met landbouw. De keuzes die hierin worden gemaakt zullen niet tegen elkaar inwerken, en juist integrale oplossingen mogelijk maken.
- *Provincies*: Vraag aan de provincies om bij het uitwerken van de vragen de mogelijke knelpunten aan te geven en kansen voor combinaties te benutten.

Knelpunt: Tekort aan zoetwater

Het tekort aan zoetwater vergt een meervoudige aanpak: meer vasthouden én de vermindering van het zoetwatergebruik (voor huishoudens, landbouw en industrie). Er blijft echter sowieso een verdelingsvraagstuk. Voor de verdeling van het steeds schaarser wordende zoete water blijft de vastgelegde verdringingsreeks bepalend. Dit heeft effect op natuur en landbouw maar ook op water voor (nieuwe) huishoudens, bedrijven en industrie. Dit kan alleen opgelost worden met samenhangende keuzes tussen maatregelen in de regionale systemen en het hoofwatersysteem. De provincies wordt in de startpakketten gevraagd om hier voor de regionale systemen uitwerking aan te geven en hierbij ook over de grenzen van de provincies te kijken. Daarbij horen ook de richtingen die voor de verdeling van zoet water vanuit het hoofwatersysteem vanuit de programma's Water en Bodem Sturend en het NPLG zijn aangegeven. Betrokkenheid van de waterschappen hierbij is essentieel. Daarbij moeten de functies die afhankelijk zijn van het gebruik van zoet water in samenhang worden bekeken: o.a. wonen, bedrijven/industrie en landbouw, maar ook de transitie naar duurzame energie: voor het omzetten van elektriciteit naar waterstof is zoetwater nodig.

- *Rijk*: Het Rijk doet de volgende richtinggevende uitspraken over de verdeling van het water vanuit het hoofdsysteem en wat ze van de regionale watersystemen verwachten in de Kamerbrief Water en Bodem Sturend: bij droogte hebben peilverhogingen in veengebieden de hoogste prioriteit bij de verdeling van water uit het hoofwatersysteem ter voorkoming van onomkeerbare schade aan de natuur, zettingen en inklinking. Dit is vastgelegd in de verdringingsreeks. Het Rijk en de waterschappen zetten zich in voor aanvoer van zoetwater om verziltende gebieden te voorzien van zoetwater van elders.
- *Provincies*: Aan de provincies wordt gevraagd om samen met de waterschappen in gebiedsprocessen ruimte te maken voor het vasthouden en

bergen van zoveel mogelijk gebiedseigen water, en om te bezien hoe gebruikers van (drink)water hun watervraag kunnen beperken.

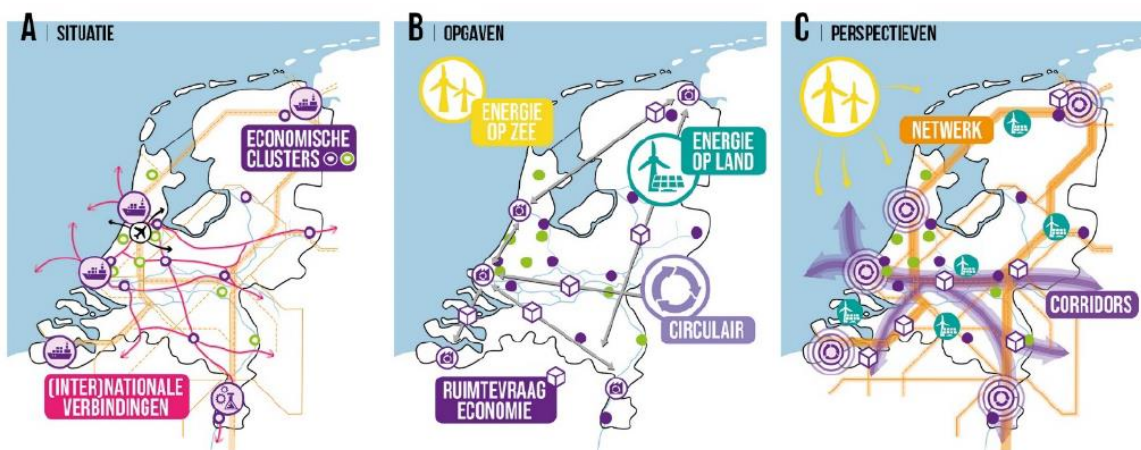
Knelpunt (lange termijn): *Nu voldoende ruimte houden voor watervraagstuk op de lange termijn*

Er is nog tijd nodig om de nieuwe randvoorwaarden van waterveiligheid vanuit een (zeer) lange termijnperspectief te concretiseren. Ondertussen gaan andere ontwikkelingen door en dreigt er minder ruimte voor water op de langere termijn te zijn. We lopen het risico dat gewenste opties voor de langere termijn onmogelijk worden door ruimtelijke ontwikkelingen die we nu mogelijk maken.

- **Rijk:** In het Kennisprogramma Zeespiegelstijging worden verschillende scenario's uitgewerkt. Vooruitlopend hierop maken we nu al de strategische keuze met ruimtelijke reserveringen voor verbreding van waterkeringen en een verbod op bouwen in de uiterwaarden, om hierop te anticiperen. Op termijn moeten hierover aanvullende keuzes worden gemaakt. De uiteindelijke keuzes hierover vinden plaats in en in relatie met de herijking van de Deltabeslissingen Zoetwater, Waterveiligheid en Ruimtelijke adaptatie.
- **Provincies:** De provincies wordt gevraagd om in hun uitwerking adaptief te zijn voor in de toekomst nog te maken keuzes, en op cruciale plekken ruimte te houden voor het vasthouden en bergen van water.

Perspectief 2 - Ordenende netwerken voor energie en (circulaire) economie

Dit perspectief gaat over de (inter)nationale netwerken voor energie, data en mobiliteit en de grootschalige economische activiteiten die daar direct aan gekoppeld zijn, zoals industriegebieden, havens, vliegvelden, tuinbouwcomplexen, datacenters en clusters van grootschalige bedrijfsvestigingen. Deze netwerken zijn internationaal van karakter en spreiden zich uit over de Noordzee, Noordwest-Europa en verder.



De nationale opgaven voor Perspectief 2

In 2050 moet Nederland klimaatneutraal en circulair zijn. In de Nederlandse klimaatwet is als doel 49% minder CO₂-uitstoot in 2030 ten opzichte van 1990 vastgelegd. Nederland streeft naar 55% minder uitstoot in 2030 ten opzichte van 1990, zoals is vastgelegd in de Europese Klimaatwet. Om de CO₂-

reductiedoelstellingen te bereiken is energiebesparing nodig en moet Nederland een transitie naar een duurzaam energiesysteem en een circulaire economie maken.

De transitie naar duurzame energie en een circulaire economie heeft ingrijpende gevolgen voor de ruimtelijke inrichting van ons land. De infrastructuur die nodig is om de duurzaam opgewekte energie en grondstoffen op te slaan en te transporteren naar huishoudens, bedrijven, havengebieden en mainports vraagt om een flinke versterking. Hier is ruimte voor nodig, zowel boven als onder de grond.

Decentrale overheden staan via de Regionale Energie Strategieën (RES) aan de lat voor het aanwijzen van locaties voor 35 TWh hernieuwbare energieopwekking op land en een verkenning van bovengemeentelijke warmte(rest)bronnen voor de bebouwde omgeving. Daarnaast zal de Noordzee steeds intensiever gebruikt worden voor energieproductie, waarbij wordt gekeken naar de mogelijke doorgroei tot 70 GW energieopwekking van wind op zee. In de industrie is de ambitie om in 2030 14,3 Mton minder CO₂ uit te stoten dan in 1990.

Een tussenstap naar een circulaire economie in 2050 is de ambitie om in 2030 50% minder grondstoffen te gebruiken. Daarvoor zijn maatregelen nodig zodat we minder grondstoffen gebruiken (al dan niet met vervangende grondstoffen), producten langer gebruiken en meer hergebruiken. Deze transitie vraagt om een systeemverandering waarin de productieketen gesloten wordt. Een belangrijk aspect van de circulaire economie is de biobased economie. Daarvoor is een vitale ondergrond cruciaal, want de bodem vormt letterlijk en figuurlijk de basis voor deze economie.

Er is vraag naar ruimte voor grootschalige bedrijfsvestigingen en industrie, met de bijhorende milieuruimte op het gebied van geluid, luchtkwaliteit en veiligheid. Deze vloeit deels voort uit de voortgaande economische ontwikkeling (zoals de toenemende e-commerce in Nederland), maar ook uit de transitie naar een klimaatneutrale en circulaire economie. Het gaat om het behoud van in ieder geval het huidige areaal aan ruimte dat bestemd is voor economische activiteit op bedrijventerreinen. Daarnaast zal rekening gehouden moeten worden met een aanvullende behoefte voor nieuwe economische activiteiten en economische transities. Een onderzoek door het EIB/BCI uit 2019 schat deze behoefte tot en met 2030 op circa 7.000 ha. Hierbinnen valt de ruimte voor industrie, grootschalige bedrijfsvestigingen maar ook breder voor bedrijventerreinen en campussen. Per provincie is de kwalitatieve verdeling maatwerk, gekoppeld aan de specifieke kenmerken. Voor de periode na 2030 is een nadere verkenning nodig, die ook gekoppeld is aan de transities naar een circulaire economie en duurzame energie.

Voor het functioneren van de klimaatneutrale en circulaire economie blijven goede regionale, nationale en internationale duurzame verkeersverbindingen tussen economische centra, grootschalige bedrijfsvestigingen, mainports, agro- en industrieclusters van groot belang.

Het gezamenlijk startpunt voor Perspectief 2

De netwerken voor energie, data en mobiliteit, ondergronds, over weg, spoor, water en door de lucht, zijn cruciaal voor het functioneren van de economie en de samenleving. Ze zorgen voor de verbinding tussen steden en regio's, tussen energieproductie en -afname, tussen producenten en consumenten, en tussen verschillende economische clusters. In de netwerken voor energie, data en mobiliteit komen verbindingen en knooppunten voor productie, verwerking en overslag samen. De haven-industriële clusters, logistieke centra en andere grootschalige bedrijfsvestigingen zijn belangrijke nationale knooppunten in de ordenende netwerken voor energie en de (circulaire) economie. Er zijn in Nederland vijf industriële clusters die belangrijke schakels vormen. Deze clusters liggen in Noord-Nederland (Eemshaven-Delfzijl-Emmen), Zuid-Limburg (Chemelot), Amsterdam (Noordzeekanaalgebied), Zeeland (North Sea Port District) en Rotterdam-Rijnmond (Rotterdamse Haven). Daarnaast is er nog een groot aantal energie-intensieve bedrijven verspreid over het land (het 'zesde cluster'), die zich vooral op regionale bedrijventerreinen bevinden.

In het Programma Energie Hoofdstructuur (PEH) wordt gewerkt aan ruimte voor een robuuste nationale energiehoofdstructuur. Het PEH levert het volgende op: (1) een overzicht van geactualiseerde ruimtelijke aanwijzingen en reserveringen voor grootschalige elektriciteitsopwekking, hoogspanningsverbindingen en buisleidingen, (2) nieuwe ontwikkelrichtingen voor de hoofdinfrastructuur van 2050, zoals hoogspanningsinfrastructuur, grootschalige conversie, buisleidingen en opslag en (3) generieke beleidsuitspraken, waaronder ruimtelijke randvoorwaarden voor de energie-infrastructuur. In het Meerjarenprogramma Infrastructuur Energie en Klimaat (MIEK) worden de infrastructuurprojecten voor energie en grondstoffen beschreven die het kabinet versneld wil oppakken om de verduurzaming van de industrie mogelijk te maken. In bredere zin werkt het ministerie van EZK ook aan het Nationaal Plan Energiesysteem, dat gaat over de gewenste ontwikkeling van het energiesysteem vanuit de publieke belangen ten aanzien van leveringszekerheid, betaalbaarheid, veiligheid en ruimtelijke inpasbaarheid. Daarmee wordt bijgedragen aan de transitie naar een duurzaam energiesysteem en aan het verdienvermogen van Nederland, bijvoorbeeld door de waterstofinfrastructuur te faciliteren. Er is extra ruimte nodig voor energieopwekking. Er wordt gewerkt aan grootschalige opwekking op zee. Daarnaast zijn in de Regionale Energie Strategieën 1.0 zoekgebieden gedefinieerd voor de opwekking van duurzame energie opwek en voor duurzame warmtebronnen. Het concrete doel dat is meegegeven aan de regio's is in totaal 35 TWh voor heel Nederland tot 2030. In potentie zouden de plannen van de RES'en 1.0 kunnen optellen tot circa 55 TWh. Ook wordt bezien wat de rol van kernenergie in de totale energiemix wordt. De ministers voor Klimaat en Energie en voor Volkshuisvesting en Ruimtelijk Ordening zorgen voor de ruimtelijke inpassing van energieprojecten die van nationaal belang zijn. Met behulp van de Rijkscoördinatieregeling (RCR) worden deze projecten in overleg met stakeholders ingepast. Deze projecten vallen onder de verantwoordelijkheid van het Rijk, maar hebben regionaal ruimte nodig.

Het Programma Werklocaties van het ministerie van EZK gaat breed in op de ruimte die nodig is voor werklocaties. Daarbinnen werken de ministeries van EZK en BZK samen in het traject Grip op Grootschalige bedrijfsvestigingen (GRIP) aan een gezamenlijk afwegingskader voor de ontwikkeling van grootschalige bedrijfsvestigingen. Inzet van dit kader is een goede koppeling van de (her)ontwikkeling van grootschalige bedrijfsvestigingen aan de nationale

netwerken, versterking van bestaande clustervorming gericht op maatschappelijke en regionale meerwaarde, efficiënt gebruik van de ruimte in die bestaande clusters door ook de koppeling met andere functies (inclusief hergebruik, verduurzaming en vergroening) te maken en een goede landschappelijke inpassing. In de brief die de minister van EZK met de minister voor VRO in december aan de Tweede Kamer zal sturen worden de contouren van de beleidslijn voor grootschalige bedrijfsvestigingen inclusief afwegingskader geschetst. Het afwegingskader wordt samen met provincies verder uitgewerkt en zal in maart 2023 worden vastgesteld.

In het Meerjarenprogramma Infrastructuur Ruimte en Transport (MIRT) wordt gewerkt aan een bereikbaar, veilig en leefbaar Nederland. De projecten en programma's in het MIRT rond mobiliteit richten zich op zowel het personen- als het goederenvervoer. Daarnaast zijn ook de beleidsnota's en visies zoals genoemd als uitgangspunt voor perspectief 3 van belang voor een goede (inter)nationale bereikbaarheid. In het Besluit algemene regels ruimtelijke ordening (BARRO) zijn de ruimtelijke reserveringen vastgelegd voor de infrastructuur en voor de energievoorziening van nationaal belang. Dit betreft ruimte voor het hoofdwegennet, hoofdspoorwegennet, hoofdvaarwegennet, luchthavens, zeehavens en transportkanalen. Door middel van een Tracébesluit op basis van de Tracéwet moeten de projecten in overleg met stakeholders worden ingepast. De minister van IenW is hiervoor verantwoordelijk. Ook wordt er in het BARRO ruimte gereserveerd voor elektriciteitsproductie, buisleidingen en hoogspanningstracés. Deze reserveringen moeten gehandhaafd blijven, zodat er ruimte is voor de opwekking, transport en verbruik van energie. Zo wordt er voorkomen dat er binnen de ruimtelijke reserveringen conflicterende functies worden toegestaan.

Vragen aan de provincies voor Perspectief 2

A. Concrete doelen voor voldoende ruimte voor werken en opwek van duurzame energie

Er is een start gemaakt met de regionale energiestrategieën en de RES-regio's zijn begonnen met het realiseren van concrete projecten in de zoekgebieden. Bij het realiseren van deze projecten is aansluiting op het energienetwerk een randvoorwaarde. Om de uitvoering van de RES'en mogelijk te maken is in veel gevallen verzwaring en/of uitbreiding van het netwerk nodig, samen met het bouwen van schakelstations. Multifunctioneel gebruik van de ruimte is van belang bij de uitvoering van de RES'en en de daarvoor benodigde uitbreiding van de netwerken, om de vraag naar ruimte beperkt te houden. Ook moet er een goede afweging gemaakt worden tussen de behoefte aan ruimte voor deze opgaven en die van andere opgaven. De voorkeursvolgorde Zon zoals opgenomen in de NOVI en de Kamerbrief Stimulering duurzame energieproductie⁸ wordt toegepast in de uitvoering van de RES'en om hieraan bij te dragen.

Door het ministerie van EZK wordt samen met provincies de ruimtebehoefte voor bedrijvigheid geïnventariseerd.⁹ Deze inventarisatie is nog niet onderverdeeld naar het soort bedrijvigheid. Dat is per provincie maatwerk. Een deel van de ruimtelijk-economische inventarisatie is gekoppeld aan de energie-intensieve

⁸ Kamerstukken 2021/22, 32 813 nr. 1046

⁹ Kamerstuk 34 682, nr. 103

industrie en clusters grootschalige bedrijfsvestigingen (onder andere logistiek) die een belangrijke schakel vormen in de nationale netwerken. We weten dat er ook voor de toekomst milieuruimte nodig blijft, onder meer voor de transitie naar een circulaire economie en duurzame energie. Daarmee kunnen we de gezondheid en veiligheid van omwonenden én voldoende ruimte voor bedrijvigheid borgen. We vragen voor de korte termijn aan de provincies om ervoor te zorgen dat de hoeveelheid milieuruimte voor deze bedrijven minimaal gelijk blijft en zo efficiënt mogelijk wordt benut.

Vraag aan de provincies

Geef invulling aan bovenstaande concrete doelen voor:

- *Het opwekken van duurzame energie door uitvoering te geven aan de RES'en 1.0;*
- *Het behouden van voldoende ruimte voor bedrijvigheid, waarbij provincie specifiek en provincie-overstijgend wordt bekeken waar en hoeveel ruimte voor industrie en grootschalige bedrijfsvestigingen nodig is. Daarbij wordt bij de ontwikkeling van grootschalige bedrijfsvestigingen al gevraagd om het afwegingskader zoveel mogelijk toe te passen dat gezamenlijk wordt ontwikkeld, en in maart wordt vastgesteld;*
- *Het voor de korte termijn in elk geval gelijk houden van de huidige hoeveelheid milieuruimte voor industrie en bedrijvigheid.*

B. Richtinggevende uitspraken voor het regionale systeem van netwerken en clusters

Voor de toekomstige ruimtelijke ontwikkelingen rondom verstedelijking, mobiliteit, economische activiteiten en de opwekking en opslag van duurzame energie is een robuuste regionale energiestructuur nodig (voor opslag en transport). Dat betreft het opslaan en transporteren van elektriciteit, gassen (waterstof en groen gas) en warmte (in regionale of lokale warmtenetten). Provincies stellen in afstemming met gemeenten en netbeheerders een Provinciaal Meerjaren Investeringsprogramma Energie en Klimaat (PMIEK) op voor de programmering van regionale energie-infrastructuur voor de middellange en langere termijn. Keuzes en afspraken uit het PEH worden hierin meegenomen. Onderdeel van dit PMIEK is de borging van de energie-infrastructuurafspraken in het omgevingsbeleid van provincies en gemeenten. In het voorjaar van 2023 wordt in iedere provincie een eerste PMIEK opgeleverd.

Er is een samenhangende uitwerking van het energiesysteem op provinciaal niveau, van opwekking, flexibilisering, energiehubbs en transport tot verbruik nodig. Pas dan kan de wederkerigheid tussen het energiesysteem en de ruimtelijke ontwikkelingen gewaarborgd worden. Enerzijds moet er bij ruimtelijke ontwikkelingen op de korte en lange termijn rekening worden gehouden met het energiesysteem. Anderzijds moeten deze ruimtelijke ontwikkelingen doorwerken in de uitbreidingsinvesteringen in het energiesysteem. Door vraag en aanbod van energie zoveel mogelijk bij elkaar te realiseren beperken we de ruimtevraag.

Daarbij is afstemming nodig met andere functies die afhankelijk zijn van een robuuste regionale energievoorziening, zoals woningbouw en mobiliteit (laadinfra). Ook bij de planning van regionale bedrijvigheid is samenhang met het energiesysteem van belang. Denk bijvoorbeeld aan energie-intensieve kleinschaligere regionale clusters en vestigingen van energie-intensieve bedrijvigheid. Er zijn nog grote onzekerheden voor de toekomst: wat is de

energiemix van de toekomst (wat voor rol spelen onder andere kernenergie en waterstof in de totaalmix)? Daarom moeten we een robuust en flexibel systeem ontwikkelen met ruimte voor aanpassingen op een later moment, op zowel regionale als nationale schaal. Dat kan onder andere door ruimte te reserveren nabij hoogspanningsstations (150kV en hoger) voor toekomstige flexibiliteitsopties in het energiesysteem (zoals kleinere batterijen en elektrolyzers).

Verspreid over het land is ruimte nodig voor versterking en verduurzaming van de energie-intensieve bedrijven (het 'zesde cluster'). Er is specifiek ruimte nodig voor maatregelen voor de verduurzaming van het productieproces. Het Programma Werklocaties zet in op het borgen van voldoende, kwalitatief goede ruimte voor bedrijvigheid, waaronder de energie-intensieve bedrijven.

Het regionale energiesysteem moet in goede afweging met het water- en bodemsysteem worden vormgegeven, zodat functies zoals bodemenergie, grondwatervoorraden en waterkwaliteit elkaar niet negatief beïnvloeden. Koelwaterlozingen, de aanleg van kabels en leidingen in de ondergrond of verharding van de ondergrond hebben namelijk allemaal impact op het water- en bodemsysteem. Dat geldt zeker ook voor een aantal nieuwe opgaven voor het energiesysteem. Voor de opslag van waterstof en warmte in de ondergrond en nieuwe ondergrondse infrastructuur moeten de randvoorwaarden met betrekking tot de vitaliteit van de bodem en de ondergrond in acht worden genomen. Want het doel is een zorgvuldig geordende, optimaal benutte ondergrond, waar functies, zoals bodemenergie en grondwatervoorraden, elkaar niet negatief beïnvloeden. Omdat de ondergrond intensiever benut zal worden, zullen gebruikers vaker archeologische vondsten en oude verontreinigingen tegenkomen. Ruimtelijke ontwikkelingen bieden mogelijkheden om bestaande verontreinigingen op een logisch moment aan te pakken. Om dit mogelijk te maken is het noodzakelijk om de beschikbare kennis en informatie over het gebruik van de bodem en ondergrond gestructureerd te ontsluiten en de regie op de ondergrond te versterken.

Het is voor een robuust systeem ook van belang om in te zetten op verbetering van de luchtkwaliteit en vermindering van hinder door geluid, geur en licht, en beheersing van externe veiligheidsrisico's. Daarbij is de ambitie van het kabinet een nieuw energiesysteem dat minstens even veilig en gezond is als het huidige.¹⁰

Vraag aan de provincies

De vraag aan de provincies is om uitwerking te geven aan een robuust regionaal systeem voor (circulaire) economie en energie, mogelijk in verschillende varianten, waar bovenstaande kaders en afwegingen onderdeel van zijn. In deze uitwerking moet de samenhang met de nationale hoofdstructuur en andere opgaven meegenomen worden.

C. Richtinggevende uitspraken voor het nationale systeem van netwerken en clusters

Een goed regionaal systeem voor energie en economie heeft sterke samenhang met het nationale systeem van (inter)nationale netwerken en nationale clusters.

¹⁰ Kamerstuk 32 813, nr. 1113 m.b.t. het verantwoord omgaan met gezondheid en veiligheid in de energietransitie.

Omdat het nog niet bekend is hoe de energiemix en energievraag er na 2030 uit zal komen te zien, wordt er in het Programma Energie Hoofdstructuur (PEH) rekening gehouden met verschillende toekomstscenario's. Een belangrijke opgave die voortkomt uit het PEH is aandacht voor clustering van energiefuncties (grootschalige batterijen, elektrolyse en regelbaar vermogen). Dit zijn grote ruimtevragers die in en rondom de industrieclusters, waar ook windenergie van zee wordt aangeland, worden voorzien. In en ook rondom de grootschalige industrieclusters moet daarom nu alvast extra spaarzaam met de fysieke ruimte worden omgegaan. In sommige gevallen zal uitbreiding of transformatie in de industrieclusters noodzakelijk zijn, vanwege de aanzienlijke extra ruimtevraag vanuit energie-infrastructuur van nationaal belang. Met een aantal industriële partijen worden naar aanleiding van het coalitieakkoord maatwerkafspraken gemaakt die ook weer onderdeel zijn en mogelijk effect hebben op het nationale en regionale energiesysteem. Voor nieuwe verbindingen op het gebied van energie heeft bundeling met bestaande infrastructuur de voorkeur. De bestaande reserveringen van grote energiecentrales kunnen van pas komen bij de invulling van opslag, conversie en regelbaar vermogen en moeten daarom behouden blijven. Het voornemen is om in december 2022 een Kamerbrief te verzenden met kansrijke ontwikkelrichtingen voor de energiehoofdstructuur, met contouren en hoofdkeuzes.

Om de samenhang tussen verschillende programma's op regionaal en nationaal niveau te borgen wordt gewerkt aan een gebiedsgerichte aanpak. Daarmee wordt voorkomen dat infrastructuurprojecten vanuit integrale planning en monitoring vertraging oplopen. De uitdaging is het plannen van nieuwe energienetwerken en het versterken van huidige mobiliteitsnetwerken, in samenhang met het versterken van energieclusters (grootschalige opwek en opslag) en (nationale) industriële en logistieke clusters. De inzet is om in bestaande corridors activiteiten te bundelen en bestaande clusters verder te versterken. De industrieclusters zijn belangrijke schakels in het ordenende netwerk voor economie en energie, en onze economie in het algemeen. Deze clusters willen we versterken en verduurzamen en hierdoor moet er rekening worden gehouden met een aanvullende ruimteclaim nabij de clusters. We zetten in op clustering van industrie in de vijf energie-intensieve industriële clusters. Zo beperken we de ruimtelijke impact van de industrie op het land en dragen we bij aan de economische vitaliteit van de clusters. Om clustering te faciliteren is er bij de energie-intensieve industrieclusters ruimte nodig voor nieuwe bedrijven die bij het cluster passen en toeleveren aan de transitie. Ook is er ruimte nodig voor verduurzaming van het energiesysteem. In tijden van transitie zal bedrijvigheid op basis van fossiele energie (gebruik, opwekking enz.) nog naast de opbouw van de bedrijvigheid met hernieuwbare energie bestaan. Hierdoor is er tijdens de transitie meer ruimte nodig. Ook zetten we in op de aansluiting van clusters met de gatewayfunctie van Nederland en het functioneren van de achterlandverbindingen. Tegelijkertijd moeten we rekening houden met andere vraagstukken ten aanzien van de leefomgeving, zoals natuur, milieu, gezondheid, veiligheid en ruimtelijke kwaliteit en moeten we ervoor zorgen dat water en bodem sturend worden bij de ruimtelijke inrichting.

Voor de circulaire economie is langs corridors, in de industriële clusters en mainports ruimte nodig voor het vervoeren, opslaan en recyclen van grondstoffen. Zeker in de transitiefase is hier extra ruimte voor nodig. Onzeker is nog de precieze betekenis van de transitie naar een circulaire economie, en breder de economie van de toekomst. Veel is nog onbekend in de energie- en

grondstoffentransitie. Om de stap naar een weerbare, circulaire economie te kunnen maken, moeten we zorgen dat concrete keuzes ruimte laten voor toekomstige ontwikkelingen. De ministeries van IenW en BZK gaan in samenwerking met andere departementen onderzoek doen om beter inzicht te krijgen in de ruimtelijke effecten van de circulaire economie. De resultaten dragen bij aan beleidsontwikkeling en ruimtelijke planvorming.

Ruimte voor grootschalige bedrijfsvestigingen, waaronder logistiek, is belangrijk voor een concurrerende economie. Er zijn kansen voor het versterken van de huidige bedrijventerreinen voor grootschalige bedrijfsvestigingen en het kwalitatief ontwikkelen van nieuwe bedrijventerreinen voor grootschalige bedrijfsvestigingen. Voor vestiging van grootschalige bedrijven is clustering van belang om de ruimtelijke impact te beperken en economische vitaliteit te bevorderen (zoals beschreven in de NOVI). Daarbij moet rekening worden gehouden met de gevolgen voor mobiliteit, de beschikbaarheid van voldoende arbeid en de belasting van netwerken bij grootschalige bedrijfsvestigingen. Vanuit het belang voor een kwalitatieve ontwikkeling horen daar ook multifunctioneel ruimtegebruik en een goede inpassing bij. Om de beschikbaarheid van kwalitatief goede ruimte te waarborgen werken Rijk en provincie aan de ontwikkeling van een gezamenlijk afweegkader voor grootschalige bedrijfsvestigingen. Naar verwachting worden er in het eerste kwartaal van 2023 bestuurlijke afspraken over het afweegkader gemaakt. Onderdeel van die afspraken is dat provincies de onderlinge samenwerking opzoeken om de provincie-overstijgende samenhang van locaties te borgen.

Vraag aan de provincies

De vraag aan de provincies is om aan te geven waar kansen en knelpunten ontstaan op basis van de eerste richtingen voor de ontwikkeling van het nationale systeem voor energie en (circulaire) economie, zodat dit kan worden meegewogen in de keuzes in de nationale programma's. Specifiek wordt aandacht gevraagd voor:

- *Bestaande nationale aanwijzingen en reserveringen voor nationale energie-infrastructuur;*
- *Potentiële aanvullende ruimteclaims in de omgeving van hoogspanningsstations voor opslag, flexibilisering, conversie en piekcentrales.*
- *Ruimte die nodig is voor onder andere de clustering van opslag en conversie in de vijf nationale industriecusters, het 'zesde cluster' en grootschalige bedrijfsvestigingen;*
- *De verbinding tussen regionale en nationale netwerken;*
- *Vraagstukken ten aanzien van de leefomgeving, zoals milieu, gezondheid en ruimtelijke kwaliteit.*

Kansen en knelpunten bij Perspectief 2

Hieronder worden voor dit perspectief de grootste kansen en knelpunten beschreven die we als Rijk zien, hoe we daar zelf aan werken en wat we hierop verwachten van de provinciale uitwerking. Het doel is tot een goede wisselwerking te komen en uiteindelijk de juiste keuzes te maken in de nationale programma's en afspraken in het ruimtelijk arrangement per provincie. Hierbij kijken we nadrukkelijk ook over de perspectieven heen.

Knelpunt (lange termijn): *Goede afweging voor de uitbreiding van nationale energienetwerken en versterking van nationale energie- en mobiliteitsnetwerken in relatie tot Water en Bodem Sturend*

Het grootste deel van de mobiliteitsnetwerken, en ook een deel van de energienetwerken liggen er al. Deze netwerken vragen om aanpassing, versterking, goed beheer en onderhoud. Hierbij is het van belang om te bezien of ze gevoelig zijn voor de effecten van klimaatverandering, zoals zeespiegelstijging. Voor goederenvervoer over water is de vraag of er in perioden van droogte voldoende water in de rivieren en kanalen aanwezig is om goederenvervoer het jaar rond door te laten gaan. Mogelijk moet er in dergelijke gevallen via weg of spoor een alternatief gerealiseerd worden. Ook de industrie en grootschalige bedrijventerreinen zijn afhankelijk van het water- en bodemsysteem. Kernenergie, datacenters en het omzetten van elektriciteit naar waterstof zijn afhankelijk van de beschikbaarheid van voldoende koelwater of zoet water. Daarmee zijn enerzijds de beschikbaarheid van water en anderzijds de effecten op het water dus medebepalend voor locatiekeuzes en/of bedrijfsvoering.

- *Rijk*: Het Rijk werkt aan deze opgaven in diverse programma's, zoals de herijking van de Deltabeslissingen, het Programma Energiehoofdstructuur en de mobiliteitsvisie. Het Rijk is aan zet voor keuzes voordat de provincie er uitwerking en uitvoering aan kan geven. Wat betreft de zeespiegelstijging, zullen uitkomsten van het Kennisprogramma Zeespiegelstijging in 2026 mogelijk gevolgen hebben voor de herijking van de deltabeslissingen in dat jaar.
- *Provincies*: Vraag aan de provincies om waar mogelijk nu al provinciespecifiek te laten zien waar potentiële kansen en knelpunten liggen in relatie tot het water- en bodemsysteem.

Knelpunt: *Grote ruimtelijke impact van infrastructuur voor energienetwerken*

De noodzakelijke nieuwe verbindingen voor energie hebben een grote impact op de ruimte. Het gaat om verbindingen boven de grond (hoogspanningsleidingen voor wisselstroom) en onder de grond (buisleidingen en hoogspanningsleidingen voor gelijkstroom). Deze nieuwe verbindingen lopen door verschillende provincies en door de bestaande ruimtelijke structuren. Vanwege de veiligheidszones rond deze netwerken hebben ze een grote ruimtelijke impact: in de lucht, op de grond én onder de grond. De ambitie is deze zoveel mogelijk te bundelen. Dit kan niet altijd vanwege veiligheidszones voor verschillende typen netwerken en andere ruimteclaims zoals natuurnetwerken of woningbouwlocaties. Ook als het wel kan, ontstaan er brede zones waar restricties gelden ten aanzien van ruimtegebruik en ontwikkeling (onder andere voor wonen en oefengebieden van Defensie). Daarnaast is er veel ruimte nodig voor maatregelen die het energiesysteem flexibeler maken om vraag en aanbod van energie bij elkaar te brengen: grootschalige batterijen, elektrolyse en regelbaar vermogen voor het nationale systeem met name in de haven- en industrieclusters waar ook de windenergie van zee aan land komt. Hiervoor is ook ruimte nodig, op plekken waar de ruimte al schaars is en waar ook ruimte nodig is voor o.a. de verduurzaming van de clusters en de transitie naar circulaire economie.

- *Rijk*: Voor wat betreft RCR-projecten geldt dat het Rijk de ruimtelijke inpassing van deze projecten ter hand neemt. Nieuwe geplande verbindingen van nationaal belang staan gespecificeerd in de tweejaarlijkse investeringsplannen van de landelijke netbeheerders (IP2022). De buisleidingen worden doorgaans aangelegd in gereserveerde stroken uit de bestaande Structuurvisie Buisleidingen (2012). In het Programma Energiehoofdstructuur (PEH) worden naast de verbindingen ook de onderdelen van nationaal belang voor opslag, conversie en regelbaar vermogen in het energiesysteem nader uitgewerkt. Deze worden bij grootschalig vermogen bij voorkeur geclusterd in industrieclusters. Het

voornemen is om in december 2022 een Kamerbrief te verzenden met de hoofdkeuzes en contouren voor de ruimtelijke ordening van de energiehoofdstructuur van nationaal belang voor 2050. Het ontwerp-PEH verschijnt in de eerste helft van 2023.

- *Provincies*: Het Rijk vraagt de provincies wel om bij de uitwerking van de opgaven uit dit startpakket rekening te houden met deze ruimtelijke ontwikkelingen die nu zijn voorzien, en de kansen en knelpunten daarbij te signaleren. En dit in samenhang te bezien met de door hen op te stellen Provinciale MIEK's (Meerjaren Investeringsprogramma Energie en Klimaat) en de ontwikkelperspectieven voor de haven- en industrieclusters.

Perspectief 3 – Leefbare steden en regio's

Dit perspectief gaat over de ontwikkeling van onze stedelijke regio's. Nederland wordt gekenmerkt door een krachtig en samenhangend stedelijk systeem: het stedelijk netwerk Nederland. Dit netwerk van goed bereikbare en compacte steden met een sterke economie en hoge leefkwaliteit is internationaal uniek. Het maakt dat wonen, werken en voorzieningen in heel Nederland altijd relatief nabij zijn. Bovendien worden de steden omgeven door landelijk gebied met een rijk palet aan natuurgebieden en (cultuurhistorisch) waardevolle landschappen.



De nationale opgaven voor Perspectief 3

Veruit het grootste deel van de Nederlandse bevolking leeft, woont en werkt in stedelijke regio's. In de meeste van onze steden groeien zowel de economie als het inwonertal. Wonen, werken, voorzieningen, infrastructuur en groen vragen alle om ruimte en investeringen. We gebruiken onze leefomgeving steeds intensiever. Bij dat intensieve gebruik horen een hoge kwaliteit van de inrichting en slim ruimtegebruik. Daarbij maken we, zoals in het Coalitieakkoord is verwoord en in de Kamerbrief Water en Bodem Sturend nader uitgewerkt, water en bodem sturend.

De beschikbaarheid en betaalbaarheid van passende huisvesting staat voor veel mensen onder druk. Daarnaast is de kwaliteit van woningen en de woonomgeving in toenemende mate een probleem. Vaak past de woning niet bij de levensfase of woonbehoefte, is deze niet duurzaam of ligt deze in een wijk waar de kwaliteit

van de leefomgeving of de sociale leefbaarheid en veiligheid onder druk staat. Om die reden is er een ambitieuze woningbouwagenda neergelegd, die we ook willen aanwenden om bestaande buurten te verbeteren en klimaatbestendiger te maken.

Voldoende ruimte voor bedrijven is een belangrijke randvoorwaarde voor een goed vestigings- en ondernemingsklimaat. In perspectief 2 beschrijven we opgaven ten aanzien van industrie en grootschalige bedrijfslocaties, gekoppeld aan (inter)nationale netwerken voor energie, data en mobiliteit. In dit perspectief speelt vooral de snelle groei van de stedelijke kenniseconomie. Het gaat dan om bedrijven die zich bij voorkeur vestigen in een stedelijke omgeving, op plekken die met openbaar vervoer en fiets goed bereikbaar zijn. Het kan gaan om campussen veelal verbonden aan kennisinstellingen. In de grootste steden concentreert de vraag naar werkplekken zich in hoogstedelijke gebieden, gemengd met wonen en voorzieningen, vaak direct bij ov-knooppunten. Die concentratie bij ov-knooppunten versterkt de agglomeratiekracht van de steden en stedelijke regio's. Daarvoor is zowel ruimte als een goede bereikbaarheid nodig. Tegelijk moet er bij de steden ook voldoende (milieu)ruimte voor bedrijven behouden blijven, om vitale bedrijven en nutsvoorzieningen te kunnen huisvesten, maar ook vanwege het aanbod van werkgelegenheid voor verschillende opleidingsniveaus.

De groei van onze steden vertaalt zich de komende jaren naar verwachting in een toename van de mobiliteit. Gebiedskenmerken zijn in hoge mate bepalend voor de opgaven in het mobiliteitssysteem. In en tussen de compacte steden binnen het stedelijk netwerk Nederland kunnen mensen zich gemakkelijk en efficiënt te voet, per fiets en met het openbaar vervoer verplaatsen. Door nieuwe woningbouw toe te voegen nabij werklocaties en voorzieningen, en rond ov-knooppunten, maken we gezonde en ruimte-efficiënte vormen van vervoer aantrekkelijk, waarbij veel aandacht is voor lopen en fietsen. In grote delen van ons land, ook in stedelijke regio's, speelt de auto nog steeds een prominente rol. Onder andere technologische ontwikkelingen bieden ook hier mogelijkheden voor andere vormen van vervoer. De noodzaak tot verbeteren van de ruimtelijke kwaliteit en leefkwaliteit in de verdichtende steden heeft hoe dan ook gevolgen voor het mobiliteitssysteem. Dat zal zich toekomstbestendig moeten verhouden tot de gebouwde omgeving, openbare ruimte en het landschap.

Bezien vanuit de klimaatverandering zijn nu al locaties aan te wijzen, waarvoor geldt dat bebouwing onverstandig is of zelfs vermeden moet worden, zoals verwoord in de Kamerbrief Water en Bodem Sturend. Met uitzondering van de gebieden waar we nieuwe bebouwing willen vermijden, kan op de meeste plaatsen van Nederland woningbouw plaatsvinden, zij het onder voorwaarden. De ministeries van IenW en BZK ontwikkelen samen met medeoverheden een richtinggevend kader. Dit kader is bedoeld ter ondersteuning van het regionale proces en biedt de mogelijkheid een bewuste afweging te maken bij de locatiekeuze voor woningbouw, zodat risico's ten aanzien van wateroverlast, overstromingen, bodemdaling en drinkwaterbeschikbaarheid sturend worden. Dit kader is daarmee richtinggevend voor gebiedsontwikkeling en keuzes door gemeenten, provincies en Rijk.

De meest klimaatrobuuste en natuurinclusieve verstedelijking ontziet het landschap en richt zich op slimme binnenstedelijke verdichting met voldoende ruimte voor water en groen. In de openbare ruimte betekent dat minder

verharding en meer groen, zodat steden beter bestand zijn tegen wateroverlast en hittestress en ze bijdragen aan meer biodiversiteit.

Door compacte verstedelijking blijven rond de steden voldoende toegankelijke groene gebieden behouden, die natuurinclusief zijn ingericht. Een groene inrichting van de leefomgeving en de nabijheid tot werk, voorzieningen en groen nodigt uit tot bewegen en bevordert daarmee een gezonde leefstijl. We zetten in op verbetering van de luchtkwaliteit, vermindering van hinder door geluid, geur en licht, en beheersing van externe veiligheidsrisico's.

De toename van ruimte voor wonen en werken en de omschakeling naar schone mobiliteit is samen met de uitbreiding van de opwekking van duurzame energie van invloed op de capaciteit van de elektriciteitsnetwerken. Hier doen zich nu al knelpunten voor. Het is van belang om de uitbreiding van de elektriciteitsnetwerken en de ontwikkeling van andere ruimtelijke functies goed op elkaar af te stemmen.

Het gezamenlijk startpunt voor Perspectief 3

Zoals vastgelegd in de NOVI willen we het stedelijk netwerk Nederland verder versterken. Dit doen we door samen te werken aan de ontwikkeling van de stedelijke regio's met ruimte voor wonen, werken en goede onderlinge én externe verbindingen via een efficiënt en duurzaam mobiliteitssysteem. Daarbij is de ladder voor duurzame verstedelijking en de integrale verstedelijkingsstrategie uit de NOVI gevolgd.

Voor zeven regio's met de hoogste verstedelijkingsdruk¹¹ hebben Rijk, provincies, gemeenten en waterschappen samen verstedelijkingsstrategieën opgesteld. De verstedelijkingsstrategieën gaan over een samenhangende aanpak van wonen, werken, mobiliteit, water, klimaat, energie, groen en gezondheid. Zij krijgen nader vorm en uitvoering binnen de zeven NOVEX-gebieden verstedelijking, in samenhang met het NOVEX-gebied Lelylijn. In deze gebieden liggen ook de zeventien grootschalige NOVEX-woningbouwlocaties¹² waar het Rijk intensief bij betrokken is.

De programma's en projecten uit het MIRT Overzicht 2023 e.v., de versnellingsafspraken woningbouw en mobiliteit, de afspraken over de ontsluiting van de grootschalige NOVEX-woningbouwlocaties en de Nationale Agenda Laadinfrastructuur dragen hieraan bij. In oktober 2022 heeft de minister van IenW de Contourennota Mobiliteitsvisie gepubliceerd. De volgende stap is om begin 2023 een hoofdlijnennotitie te presenteren. Verder zijn onder meer de volgende beleidsnota's van kracht: Havennota 2020-2030, Goederenvervoersagenda, Luchtvaartnota 2020-2050, Ontwikkelagenda Toekomstbeeld Openbaar Vervoer, Toekomstperspectief Automobilititeit 2040 en het Nationaal Toekomstbeeld Fiets.

¹¹ Metropoolregio Amsterdam, Zuidelijke Randstad, Stedelijk Brabant, Metropoolregio Utrecht, Arnhem-Nijmegen-Foodvalley, Regio Zwolle en Regio Groningen-Assen.

¹² MRA West, MRA Oost, Havenstad Amsterdam, Oude Lijn Leiden-Dordrecht, Rotterdam Oostflank, Den Haag CID Binckhorst, Eindhoven Internationale Knoop XL, Spoorzones Breda, Tilburg en Den Bosch, Utrecht Groot Merwede, Spoor- en A1-zone Amersfoort, Arnhem-Oost, Nijmegen Kanaalzone, Nijmegen Stationsgebied, Foodvalley, Spoorzone Zwolle, Groningen Suikerunieterrein en Groningen Stadshavens.

In de Kamerbrief Water en Bodem Sturend is uitgewerkt hoe water en bodem sturend zich verhoudt tot de woningbouwopgave: rekening houdend met de toenemende druk op waterveiligheid, voldoende zoetwater en vitale bodems.

Vragen aan de provincies voor Perspectief 3

A. Concrete doelen voor nieuwe stedelijke ontwikkelingen

Op 13 oktober 2022 hebben alle twaalf provincies provinciale woningbouwafspraken gemaakt met het Rijk.¹³ Deze afspraken tellen op tot de bouw van ruim 900.000 nieuwe woningen voor de periode 2022 tot en met 2030. Twee op de drie nieuwe woningen vallen in de categorie betaalbaar. Vanaf december 2022 worden deze afspraken vertaald in regionale woondeals. Daarin spreekt het Rijk met provincies en gemeenten af op welke locaties en onder welke voorwaarden de woningen worden ontwikkeld en hoe de bouw versneld kan worden.

Landelijk zal er tot 2030 voldoende ruimte zijn voor bedrijvigheid op bedrijventerreinen. Een deel van de ruimte voor bedrijventerreinen die in Perspectief 2 staat beschreven is ruimte voor bedrijventerreinen en campussen in de stedelijke context. Per provincie is de kwalitatieve verdeling maatwerk, gekoppeld aan de specifieke kenmerken. Voor de periode na 2030 is nadere verkenning nodig, ook gekoppeld aan de transitie naar een circulaire economie en duurzame energie.

In de Bestuurlijke Overleggen Leefomgeving van juni 2022 en de Bestuurlijke Overleggen MIRT van november 2022 zijn door het Rijk en regionale partijen versnellingsafspraken woningbouw en mobiliteit gemaakt. Ook zijn afspraken gemaakt over de ontsluiting van de zeventien grootschalige NOVEX-woningbouwlocaties. In december 2022 volgt besluitvorming over de toekenning van de vierde tranche van de woningbouwimpuls.

Vraag aan de provincie

Aan de provincies wordt gevraagd om te laten zien hoe zij met gemeenten en waterschappen toekomstbestendig ruimtelijk invulling geven aan deze concrete doelen voor nieuwe stedelijke ontwikkeling: in totaal 900.000 woningen en de benodigde ruimte voor de periode tot 2030 die in de eigen provincie nodig is voor werklocaties gekoppeld aan de stedelijke ontwikkeling (bedrijventerreinen, kenniseconomie), met daarbij aandacht voor opgaven zoals hierboven benoemd ten aanzien van Water en Bodem Sturend, natuurinclusieve ontwikkeling, energietransitie, bereikbaarheid, groen in en om de stad, erfgoed en een gezonde leefomgeving.

Vooruitlopend op de ontwikkeling van een definitief richtinggevend kader ten aanzien van waterveiligheid, wateroverlast, bodemdaling en waterbeschikbaarheid wordt provincies gevraagd de conceptversie van dit richtinggevend kader al zoveel mogelijk als uitgangspunt te nemen. De provincies wordt daarnaast gevraagd te sturen op zo min mogelijk afdekking van de bodem. Bij nieuwe gebiedsontwikkelingen wordt zoveel mogelijk de landelijke maatlat voor een groene klimaatadaptieve gebouwde omgeving toegepast.

¹³ Kamerstuk 32 847, nr. 973

B. Concrete doelen voor transitie in bestaande gebouwde omgeving

In de bestaande bebouwde omgeving telt Nederland nu al ruim acht miljoen woningen en bijna vierduizend bedrijventerreinen. Losse vragen vanuit alle sectoren komen in bestaande stedelijke gebieden samen. Hier liggen meerdere urgente transitieopgaven, gekoppeld aan concrete doelen. Denk aan woonbebouwing die niet meer voldoet aan de vraag, de sociale leefbaarheid en veiligheid in wijken, verouderde bedrijventerreinen, bebouwing die moet worden verduurzaamd om de CO₂-uitstoot te verlagen, openbare ruimte die kwalitatief niet meer voldoet en anders moet worden ingericht, de noodzaak om in verdichtende steden in te zetten op duurzame, slimme en veilige mobiliteit, leidingen die vervangen moeten worden en gebieden die klimaatbestendig moeten worden gemaakt.

Binnen de bestaande gebouwde omgeving is het in samenhang oppakken van de verschillende ruimtelijke opgaven simpelweg noodzakelijk. Een integrale aanpak biedt ook meerwaarde vanwege een grotere efficiëntie, een hogere kwaliteit en meer draagvlak bij de bewoners. Dat laat onverlet dat er stevig gekozen moet worden: wat wel en wat niet en in welke volgorde? Verschillende typen buurten en wijken binnen de stedelijke gebieden kennen hun eigen combinaties van opgaven en oplossingsmogelijkheden. Hoe houden we historische binnensteden vitaal en aantrekkelijk, kunnen we vooroorlogse stadsdelen vergroenen, gaan we om met verdichting van naoorlogse wijken en welke nieuwe opgaven liggen er in de nog vrij nieuwe Vinex-wijken en in kleine kernen? Welke plek hebben bedrijvigheid, kantoren en lokaal ondernemerschap? Belangrijk aandachtspunt in de bestaande gebouwde omgeving is de grote cultuurhistorische waarde van veel van onze steden en dorpen.

Vraag aan de provincie

Aan de provincies wordt gevraagd om te laten zien hoe zij met gemeenten en waterschappen toekomstbestendig ruimtelijk invulling gaan geven aan deze concrete doelen in de bestaande gebouwde omgeving, met daarbij aandacht voor opgaven zoals hierboven benoemd ten aanzien van water en bodem, natuurinclusieve ontwikkeling, energietransitie, sociale leefbaarheid en veiligheid, (buurt)economie, bereikbaarheid, groen in en om de stad, erfgoed en een gezonde leefomgeving. Hiervoor wordt ook zoveel mogelijk de landelijke maatlat voor een groene klimaatadaptieve gebouwde omgeving gebruikt. Deze maatlat is in januari 2023 voorzien en overheden wordt gevraagd vooruitlopend op (wettelijke) borging de maatlat al zoveel mogelijk toe te passen.

C. Richtinggevende uitspraken voor de ontwikkeling van het stedelijk netwerk Nederland

De grote ruimtelijke opgaven willen we aanwenden om de kracht van het stedelijk netwerk Nederland te versterken en beter te benutten. Met de zeven NOVEX-gebieden Verstedelijking zetten we hierop in. De rijkdom aan stedelijke regio's in ons land is een kracht, maar vormt ook een uitdaging. In heel Nederland is de balans tussen landsdelen en de goede leefbaarheid en het voorzieningenniveau krachtig. De inwoners van onze steden profiteren door de nabijheid van veel bedrijven, kennis en arbeidskrachten van de voordelen van mega-steden, terwijl ze minder last hebben van de nadelen van hele grote metropolen. Tegelijk is de agglomeratiekracht van de verzamelde steden minder groot dan die van één

geconcentreerde metropool. Ook is de economische groei niet gelijk verdeeld over het stedelijk netwerk Nederland. In de regio's Amsterdam, Utrecht, Eindhoven, Rotterdam en Den Haag wordt nu al 45% van het BBP gegenereerd. De helft van de Nederlandse banengroei kwam sinds 2010 voor rekening van deze regio's.

Hoewel de economische kracht van de vijf grootste steden buiten kijf staat, streven we naar het versterken van het hele stedelijke netwerk. In alle landsdelen werken we aan economische vitaliteit en leefbaarheid en het optimaal benutten van de stedelijke regio's. Op termijn is het mogelijk dat het zuiden, oosten en noorden van Nederland een groter aandeel krijgen in de woningbouwopgave. Uitgangspunt blijft een goede balans tussen wonen en werken op regionaal niveau. Dat vraagt om een sterke regionale economie, die aansluit bij de plaatselijke kracht en kenmerken. Meer regionale onderscheidende kracht draagt zo bij aan een evenwichtige ontwikkeling van het stedelijk netwerk en een weerbaar Nederland, zonder grote verschillen in welzijn en kansen op economische ontwikkeling. Binnen alle stedelijke regio's zetten we in op compacte ontwikkeling. We willen meer nabijheid organiseren tussen wonen, werken en voorzieningen. Dit ondersteunt de transitie naar duurzame, slimme en schone stedelijke mobiliteit. Om de netwerkvoordelen binnen Nederland als geheel te vergroten willen we tegelijk de regio's onderling goed met elkaar verbinden.

Ook bij de verdere ontwikkeling van het stedelijk netwerk Nederland is het uitgangspunt een ontwikkeling waarbij het water- en bodemsysteem sturend is. Onderdeel van de ontwikkeling van vitale dorpen, steden en regio's is het streven naar goed toegankelijke landschappen en natuurgebieden. Gezonde, waardevolle en natuurlijke landschappen zijn een onmisbaar onderdeel van het stedelijk netwerk. Ze dragen bij aan de kwaliteit en de identiteit van de regio's – elk met hun eigen karakteristieken.

Na 2030 zijn de onzekerheden over de benodigde ruimte voor wonen en werken nog groter. De verstedelijking op langere termijn vraagt om visie en strategie, waarmee we snel kunnen inspelen op de demografische ontwikkeling, nieuwe economie en een transitie naar duurzame, slimme en veilige mobiliteit. Daarbij staat het bouwen aan vitale en leefbare steden en regio's voorop. Normen voor milieu en gezondheid zijn randvoorwaarden. Er is ook een duidelijke relatie met nieuwe verbindingen in de energienetwerken en aanpassing van mobiliteitsnetwerken. Deze bieden kansen, maar leveren soms ook beperkingen voor ontwikkelingen op.

Vraag aan de provincie

Aan de provincies wordt gevraagd om uitwerking(en) te geven op een toekomstige doorontwikkeling van het stedelijk netwerk Nederland (kijkend naar 2050) en de positieve en negatieve ruimtelijke gevolgen daarvan voor de eigen provincie. Hiervoor vormen de zeven verstedelijkingsstrategieën het vertrekpunt. Aanvullend is de vraag hoe de stedelijke regio's in ons land hun regionale economische kracht kunnen versterken om zo tot een evenwichtige ontwikkeling van Nederland te komen. De provincies wordt in ieder geval gevraagd om aandacht te besteden aan de ruimtelijke gevolgen ten aanzien van opgaven zoals hierboven benoemd voor water en bodem, de waarden van natuur, landschap en erfgoed, energietransitie en energie-infrastructuur, duurzame bereikbaarheid, een goede balans tussen wonen en werken, een inclusieve samenleving en een gezonde leefomgeving.

Kansen en knelpunten bij Perspectief 3

Hieronder worden voor dit perspectief de grootste kansen en knelpunten beschreven die we als Rijk zien, hoe we daar zelf aan werken en wat we hierop verwachten van de provinciale uitwerking. Het doel is om tot een goede wisselwerking te komen en uiteindelijk de juiste keuzes te maken in de nationale programma's en afspraken in het ruimtelijk arrangement per provincie. Hierbij kijken we nadrukkelijk ook over de perspectieven heen.

Knelpunt: Verstedelijking in relatie tot Water en Bodem Sturend

De noodzaak om water en bodem sturend te laten zijn heeft gevolgen voor de keuzes waar, wanneer en hoe we woningen en bedrijventerreinen ontwikkelen. Tot en met 2030 zijn veel locaties al bekend. Bij deze locaties is nog veel te winnen door vanuit het water- en bodemsysteem keuzes te maken voor de inrichting en bouwwijze. De meest kwetsbare locaties moeten daarbij ontweken worden. Gemakkelijke locaties kunnen wellicht relatief goedkoop en snel ontwikkeld worden, maar zijn juist duur als het gaat om water- en bodembeheer en nieuwe, kostbare infrastructuur en voorzieningen. Om goede keuzes te maken moeten we daarom niet alleen kijken naar locaties op zich, maar ook naar de risico's ten aanzien van waterveiligheid, wateroverlast, bodemdaling en waterbeschikbaarheid. Op veel individuele locaties zijn opgaven vanuit het bodem- en watersysteem technisch wellicht oplosbaar, maar bij elkaar opgeteld kunnen ze vanwege de ligging in het watersysteem toch voor problemen zorgen. Tegelijkertijd zijn er veel kansen voor het op de juiste manier bouwen, passend bij het water- en bodemsysteem, met voldoende ruimte voor water en rekening houdend met de bodem. Ook na 2030 zal er nieuwe ruimte nodig zijn, waarbij opnieuw keuzes gemaakt moeten worden. Vanuit water en bodem wordt een richtinggevend kader ontwikkeld voor woningbouwlocaties. Voor de startpakketten volgt een eerste stap in de vorm van een concept richtinggevend kader, dat structuur geeft voor het meenemen van water en bodem in woningbouwprojecten en integrale gebiedsontwikkelingen.

- *Rijk*: Ontwikkelt een richtinggevend kader (IenW en BZK) voor woningbouwlocaties in samenhang met de maatlat voor een groene klimaatadaptieve gebouwde omgeving. Aan de inhoud van dit kader is richting gegeven in de Kamerbrief Water en Bodem Sturend. Het concept richtinggevend kader komt dit jaar beschikbaar, de maatlat wordt in januari 2023 verwacht.
- *Provincies*: Vooruitlopend op de ontwikkeling van het definitieve richtinggevend kader wordt de provincies gevraagd de conceptversie van dit richtinggevend kader, in afstemming met de waterschappen, zoveel mogelijk toe te passen. Daarbij kunnen zij laten zien welke kansen en knelpunten er zijn en kunnen zij een goede afweging maken tussen de kosten en baten. De definitieve versie van het kader zal onderdeel zijn van de af te sluiten ruimtelijke arrangementen.

Knelpunt: Woningbouwopgave in relatie tot (milieu)ruimte voor werken

In verschillende regio's is vanwege de grote vraag naar stedelijke woon-werkmilieus de druk opgelopen om bedrijventerreinen en havengebieden te transformeren. Bedrijventerreinen worden soms (deels) getransformeerd naar gecombineerde woon-werk gebieden. Voor een succesvolle gebiedsontwikkeling is zorgvuldig omgaan met gevestigde bedrijvigheid cruciaal.

Het gaat hierbij om een klassieke ruimtelijke ordeningsvraag: welke functie kunnen we waar het beste een plek bieden? Bij de keuze tussen economisch vitale

bedrijfsfuncties en intensieve stedelijke ontwikkeling is niet altijd een eenduidig antwoord te geven. Zo heeft werkgelegenheid op bedrijventerreinen ook een belangrijke maatschappelijke functie. Tegelijkertijd zorgt woningbouw ervoor dat mensen ook kunnen wonen in de buurt waar zij werken.

- *Rijk*: Het Rijk geeft voor de vijf grote energie intensieve clusters en de zeventien grootschalige NOVEX-woningbouwlocaties zo goed mogelijk aan waar we (milieu)ruimte willen reserveren voor bestaande en nieuwe bedrijvigheid in het kader van het Programma Werklocaties en het Programma Woningbouw. In juli 2023 volgt de definitieve uitwerking van het Programma Werklocaties. Op het moment dat bedrijven en hun werknemers verplaatst moeten worden, brengen we de effecten daarvan voor de zeventien grootschalige NOVEX-woningbouwlocaties goed in kaart en betrekken we deze woon-werkopgave bij de bestuurlijke BOL-afspraken 2023 over de transitiestrategie.
- *Provincies*: Aan de provincies wordt gevraagd bij de uitwerking van de opgaven aan te geven op basis waarvan zij de afweging tussen verstedelijking en het reserveren van (milieu)ruimte op de korte en langere termijn willen maken en de ruimtelijke uitwerking daarvan in hun provincie te verkennen.

Kans: Energie-infrastructuur als randvoorwaarde voor de verstedelijkingsopgave
De verstedelijkingsopgave (wonen, werken en mobiliteit) vraagt capaciteit van energie-infrastructuur. Dit geldt primair voor de regionale energie-infrastructuur. Tijdige beschikbaarheid van die capaciteit kan een knelpunt vormen voor snelle realisatie van woningen en bedrijven. Zo zal er in sommige gevallen eerst uitbreiding van de energie-infrastructuur nodig zijn met de bijbehorende ruimtelijke impact, voordat een verstedelijkingslocatie tot ontwikkeling kan komen of zal een elektriciteitsstation in bepaalde gevallen nog wel aansluitcapaciteit hebben, maar in andere niet. Ook kan de fysieke ruimtelijke impact van energie-infrastructuur de ruimte voor andere opgaven beperken, bijvoorbeeld in het landelijk gebied. Het is van belang dat de tijdige beschikbaarheid van energie-infrastructuur wordt getoetst aan de voorziene ontwikkelingen en ambities op het gebied van verstedelijking en er ook wordt gekeken naar de ruimtelijke inpassing in relatie tot andere functies.

- *Rijk*: Het Rijk werkt in het Programma Energie Hoofdstructuur aan de benodigde verzwaring en uitbreiding van de nationale energie-infrastructuur, en zal met de provincies zo vroeg mogelijk delen aan welke verbindingen wordt gedacht zodat de provincies de provinciespecifieke kansen en knelpunten kunnen duiden. Het voornemen is om in december 2022 een Kamerbrief te verzenden met kansrijke ontwikkelrichtingen voor de energiehoofdstructuur, met contouren en hoofdkeuzes.
- *Provincies*: Aan de provincies wordt gevraagd om in een vroegtijdig stadium in de planvorming van verstedelijking (wonen en werken) de (ruimtelijke) impact op primair de regionale (en voor zover inzichtelijk de nationale) energie-infrastructuur in kaart te brengen.

Knelpunt en kans: Gezonde leefomgeving

Een gezonde leefomgeving is van groot belang bij het invulling geven aan de woningbouwopgave. Het streven naar een gezonde leefomgeving, met toekomstbestendige, natuurinclusieve en gezonde woningbouwlocaties, vormt het uitgangspunt. Dit doen we met bestaande normen en door in te zetten op mogelijkheden waar en hoe het nog beter kan. Zo ontstaat milieuruimte voor ruimtelijke ontwikkelingen en creëren we leefbare steden en regio's. Er zijn wettelijke normen t.a.v. geluid, luchtkwaliteit en veiligheid waaraan moet worden

voldaan. Om een gezonde leefomgeving te realiseren is ook verbetering onder deze bestaande normen. Adviezen van onder andere de WHO, de Gezondheidsraad en voorstellen van de Europese Commissie¹⁴ geven hier richting aan. Het Rijk wil daarom verkennen of en op welke manier we deze ontwikkelingen vertalen naar aanvullende normen voor geluid, veiligheid, trillingen en (ultra)fijn stof. Deze zijn van belang voor een zo gezond mogelijke leefomgeving, maar zijn tegelijkertijd van invloed op de ontwikkelmogelijkheden, op maatregelen die nodig zijn om ontwikkeling mogelijk te maken, of die vragen om maatregelen aan de bron.

- *Rijk*: Het Rijk gaat uit van het bestaande beleid en de bestaande afspraken (zoals het Schone Lucht Akkoord) en verkent in het Nationaal Milieuprogramma (NMP) de noodzaak, mogelijkheden en impact van aanvullend beleid en gezondheidseffecten. Uiteindelijk zijn hier keuzes nodig, die nationaal maar ook in Europa genomen worden. Het concept NMP wordt in de zomer verwacht en de definitieve versie eind 2023.
- *Provincies*: Aan de provincies wordt gevraagd om bij de uitwerking van de opgaven inzichtelijk te maken wat de impact is op de gezonde leefomgeving (lucht, geluid, externe veiligheid, trillingen) voor de jaren 2030 en 2050, zodat dit kan worden meegewogen in de uiteindelijke keuze.

Overkoepelende opgaven

De thema's culturele identiteit en erfgoed, defensie, milieu en een gezonde en groene leefomgeving hebben relaties met alle drie de perspectieven en zijn in die uitwerking deels al aan bod gekomen.

Culturele identiteit en erfgoed

Het programma *Erfgoed voor de toekomst* richt zich op het verbinden van erfgoed aan de hedendaagse transitieopgaven. Cultureel erfgoed en de daarmee verbonden verhalen spelen vaak al een belangrijke rol bij de inrichting van de Nederlandse leefomgeving. Gezien de omvang en de impact van de opgaven uit de drie perspectieven is er nu sprake van een transitieopgave voor het cultureel erfgoed in steden, dorpen en het landelijk gebied. Bij de inpassing van de nationale en provinciale opgaven dienen erfgoed en ruimtelijke kwaliteit gepositioneerd te worden als integraal onderdeel van de transformatie en dienen deze te worden behouden of versterkt. De provincies wordt gevraagd om bij veranderopgaven aan te sluiten bij de kenmerken en identiteit van het gebied. Dit gebeurt door de erfgoed- en landschapswaarden in beeld te brengen, te vertalen naar ontwerp- en ontwikkelprincipes en het behoud en de benutting van deze waarden een integraal onderdeel te laten vormen van de ruimtelijke opgaven en te verweven in de gehele planvorming en uitvoering van deze nationale en provinciale opgaven.

Daarnaast zijn er erfgoed-, landschappelijke, en uitzonderlijke universele waarden in gebieden die specifieke aandacht vragen. Voor de UNESCO-Werelderfgoederen, gebouwen, objecten en gebieden die als Rijksmonumenten zijn aangewezen (archeologie, buitenplaatsen, landschap en erfgoed), beschermde stads- en dorpsgezichten en wederopbouwgebieden worden de provincies gevraagd naar de instandhoudingsstrategie van deze waarden bij de ruimtelijke inpassing van de

¹⁴ <https://ecer.minbuza.nl/-/voorstel-van-de-commissie-voor-een-herziening-van-de-eu-richtlijnen-inzake-luchtkwaliteit>

ationale en provinciale keuzes. Ruimtelijk ontwerp, internationale verplichtingen, ontwikkelings- en ontwerpgerichte gebiedsbiografieën, kwaliteitsteams of adviseurs zijn hierin belangrijke instrumenten.

Vraag aan de provincies

Aan de provincies wordt gevraagd om hun visie te geven op het cultureel erfgoed en de ruimtelijke kwaliteitsopgave van de eigen provincie. Op welke wijze wordt bij de ruimtelijke inpassing van de nationale en provinciale opgaven het erfgoed en het cultuurlandschap getransformeerd en de ruimtelijke kwaliteit behouden of versterkt, als een integraal onderdeel en verweven in de gehele planvorming en uitvoering? Specifiek wordt gevraagd hierin aandacht te besteden aan de instandhouding van de waarden van de UNESCO-Werelderfgoedgebieden, gebouwen en objecten, gebieden die als Rijksmonumenten zijn aangewezen, de beschermde stads- en dorpsgezichten en de wederopbouwgebieden. Het ministerie van OCW biedt aan om de provincie te ondersteunen bij het eventueel opstellen van een gebiedsbiografie. Dit instrument is een onderlegger voor de transitieopgave voor het cultureel erfgoed.

Milieu

Het kabinet streeft naar een gezonde, schone en veilige leefomgeving voor mens, dier en plant. De opgave is de blootstelling aan gevaarlijke chemische stoffen te verminderen en de gezondheid van onze leefomgeving zodanig te verbeteren dat negatieve omgevingseffecten in 2050 naar een verwaarloosbaar laag niveau zijn gebracht. De lusten en lasten op weg naar het streefbeeld worden eerlijk verdeeld. De lasten mogen niet worden afgewenteld op anderen hier of elders of op toekomstige generaties. Het streven naar brede welvaart is leidend.

Het kabinet werkt momenteel aan een Nationaal Milieuprogramma (NMP). Het NMP is een concretisering en operationalisering van het Nationaal Milieubeleidskader (NMK). Tot het moment van publiceren van het NMP zijn de huidige milieunormen, wetten en het huidige beleid van toepassing. Het NMP zal mogelijk leiden tot aanvullend beleid op milieuthema's zoals lucht, geluid, trillingen en externe veiligheid. Het pakket aan instrumentarium wordt de aankomende periode samengesteld. Daarbij zijn er drie deelopgaven: 1) vitale ecosystemen, 2) gezonde leefomgeving en 3) duurzame, circulaire economie. Deze opgaven beïnvloeden elkaar en worden deels ingevuld door lopende trajecten.

Vraag aan de provincies

Zie hiervoor de vragen in de drie perspectieven.

Defensie

Defensie maakt zich klaar voor de toekomst in een onzekere tijd waar internationale spanningen nadrukkelijk onze aandacht vragen. In deze kabinetsperiode wordt fors geïnvesteerd in de ontwikkeling van onze krijgsmacht, de organisatie groeit toe naar de NAVO-norm van 2 procent van het BBP. Dit heeft een weerslag op het directe en indirecte ruimtebeslag van Defensie. Defensie werkt momenteel binnen het programma 'Ruimte voor Defensie' aan het in kaart brengen van haar toekomstig ruimtebeslag. De veranderingen in het ruimtegebruik van Defensie vragen om nauwgezette interbestuurlijke samenwerking, waarbij de provincies ons eerste aanspreekpunt zijn.

Ruimte voor Defensie spitst zich toe op de volgende hoofdonderwerpen:

1. Huisvesten van mensen en middelen

Defensie heeft een grote vastgoedopgave: er is sprake van veel achterstallig onderhoud en de portefeuille sluit onvoldoende aan op de behoeften van de krijgsmacht van de toekomst. Daarom is het Strategisch Vastgoedplan opgesteld, dat de komende jaren verder wordt uitgewerkt en uitgevoerd¹⁵. Het uitgangspunt van het SVP is dat Defensie haar vastgoed concentreert, vernieuwt en verduurzaamt. Dit betekent dat we op sommige locaties onze aanwezigheid uitbreiden, locaties afstoten of nieuwbouw op een nieuwe plek realiseren. Een van de belangrijke, strategische projecten om deze beweging mogelijk te maken is het realiseren van een nieuwe kazerne inclusief oefenterrein in het midden van Nederland voor de ondersteunende eenheden. In het SVP is aangegeven dat de voorlopige voorkeurslocatie voor die kazerne in de gemeente Zeewolde (Flevoland) ligt, nabij de brug bij Nijkerk. Het kabinet is voornemens om de definitieve keuze voor de locatie te betrekken bij het ruimtelijk arrangement dat wordt opgesteld, waarbij het Rijk met de provincies alle afwegingen bij elkaar kan brengen om tot een besluit te komen. Andere mogelijk geschikte locaties die naar voren zijn gekomen in het onderzoek hiernaar, waaronder een locatie in de provincie Gelderland, kunnen ook bij deze afweging worden betrokken. Naast de inpassing van deze nieuwe kazerne komen er andere vastgoedprojecten voort uit het SVP die kansen kunnen bieden voor andere ruimtelijke vraagstukken of waarmee in de ruimtelijke puzzel in praktisch iedere provincie rekening mee moet worden gehouden. Zo is er een interbestuurlijke werkgroep gestart in de regio Schaarsbergen om onderzoek te doen naar de ontwikkeling van de kazerne in Schaarsbergen, waarbij ook wordt gekeken naar alternatieve locaties. Daarnaast is er samenwerking nodig bij het vinden van nieuwe bestemmingen voor Defensielocaties die op termijn worden afgestoten. Bij het vinden van een nieuwe bestemmingen bestaan mogelijk meekoppelkansen voor andere opgaven in het ruimtelijk domein, bijvoorbeeld voor woningbouw, energietransitie, landbouw, natuur of een combinatie van functies.

2. Oefenen, trainen en inzet in Nederland

Het actuele dreigingsbeeld vraagt om meer en een andere inzet en voorbereiding van Defensie. In zijn algemeenheid heeft de krijgsmacht op alle domeinen (land, zee en lucht) behoefte aan diversificatie van oefenruimte en flexibiliteit en ruimte voor het oefenen in geïntegreerd, multidomein-optreden. Daarnaast vraagt nieuw of verbeterd materieel soms ook om meer of andere oefenruimte en munitieopslag, vanwege bijvoorbeeld toename in bereik en vuurkracht. Deels kunnen we in het buitenland in deze behoefte voorzien, maar ook in Nederland is er voldoende oefenruimte nodig. Defensie onderzoekt nu hoeveel en waar er extra oefenruimte op land, op zee en in de lucht nodig is. Zo is er bijvoorbeeld behoefte aan het oefenen in verstedelijkt gebied en aan speciale oefengebieden voor drones. In dit proces nemen we ook de al eerder geconstateerde bevindingen mee, zoals het uitbreiden van de helikopterlaagvlieggebieden en de reactivering van luchthaven de Peel om de druk op de bestaande gebieden te verlagen. De planning is om de Kamer in de eerste helft van 2023 mee te nemen in deze bevindingen en vervolgens het gesprek aan te gaan over de inpassing van deze behoeften en de knelpunten en kansen daarbij met de provincies en andere belanghebbenden. Bij knelpunten gaat het bijvoorbeeld om het rekening houden met eventuele effecten van Defensieactiviteiten op de leefomgeving. Bij kansen kan worden gedacht aan het combineren van functies, bijvoorbeeld de functie van een oefengebied en de ontwikkeling van nieuwe natuur.

¹⁵ Strategisch Vastgoedplan 2022 (SVP), 2 december verstuurd aan de Tweede Kamer

In de eerder aangehaalde Kamerbrief in de eerste helft van 2023 zal ook worden ingegaan op de benodigde ruimte voor inzet en militaire mobiliteit. Onder inzet verstaan we bijvoorbeeld alle activiteiten die Defensie iedere dag uitvoert om Nederland veilig te houden. Hieronder valt onder andere de verdediging van ons luchtruim met behulp van jachtvliegtuigen en radars, zoals het nieuwe radarstation in Herwijnen.

Vraag aan de provincies

- *Aan de provincies wordt gevraagd de ontwikkelingen uit het SVP voor zover deze concreet zijn, mee te nemen in het ruimtelijk voorstel. Dit geldt in het bijzonder voor de locatiekeuze voor de nieuwe kazerne voor de ondersteunende eenheden, en daarbij uit te werken welke kansen en knelpunten zich bij de inpassing voordoen;*
- *Defensie doet een beroep op de provincies om mee te denken over extra ruimte bij onze bestaande locaties voor mogelijke uitbreiding, zowel direct als indirect ruimtegebruik. Daarbij moet worden gezocht naar meekoppelkansen voor meervoudig ruimtegebruik, bijvoorbeeld het uitbreiden van een oefengebied in combinatie met de aanleg van nieuwe natuur. In de eerste helft van 2023 gaat Defensie in op het benodigde extra ruimtebeslag.*

Gezonde en groene leefomgeving

Een gezonde leefomgeving is een leefomgeving die als prettig wordt ervaren, die uitnodigt tot gezond gedrag en waar de druk op de gezondheid zo laag mogelijk is. Het bevordert ook de positieve gezondheid en het welzijn van mensen. Met positieve gezondheid wordt de eigen (veer)kracht van mensen benadrukt. De leefomgeving (school, werk, zorginstelling, wijk, stad, regio, landelijk gebied en natuur) kan een instrument zijn om te komen tot gezondheidswinst. Dit kan via de inzet van zowel gezondheidsbevordering (bijvoorbeeld het stimuleren van bewegen, het vergroenen van de omgeving of een goede beschikbaarheid van voorzieningen in de wijk die ontmoeten, bewegen, spelen en gezonde voeding stimuleren) als gezondheidsbescherming (bijvoorbeeld door het verminderen van lucht- en lichtvervuiling, blootstelling aan UV-straling, risico's op infectieziekten en geluidshinder). Het betekent dat de fysieke leefomgeving zo wordt ingericht dat deze gezond is en voor iedereen toegankelijk is én dat mensen deze kunnen benutten voor een gezonde leefstijl. Dat wil zeggen, het makkelijker maken van een gezonde leefstijl (toegang tot groen, spelen, ontmoeten, bewegen, gezond voedingsaanbod, rookvrije leefomgeving, verstandig zongedrag), het verlagen van stressniveaus waardoor de mentale gezondheid verbetert, het vergroten van het gezondheidspotentieel van kwetsbare groepen, het vergroten van de toegankelijkheid voor mensen met een beperking of ouderen en het creëren van een leefomgeving waarin mensen zich sociaal inclusief voelen. Een leefomgeving met een goede omgevingskwaliteit die bijdraagt aan maatschappelijk welbevinden. Daarbij kan een gezonde, groene leefomgeving ook vele andere maatschappelijke functies vervullen, zoals versterking van natuur- en milieukwaliteit, biodiversiteit, wateropvang en klimaatadaptatie.

Vraag aan de provincies

De provincies wordt gevraagd de gezondheid van de leefomgevingen in de eigen provincie te beoordelen en te verkennen wat er mogelijk is om gebieden waar bewoners en bezoekers te maken hebben c.q. krijgen met een relatief hoge gezondheidsdruk gezonder te maken.

DEEL 2: WERKWIJZE EN PROCES

De overhandiging van het startpakket is het startsein voor een vernieuwde samenwerking tussen provincies, gemeenten, waterschappen en het Rijk in de ruimtelijke ordening. Dit tweede deel van het startpakket beschrijft hoe deze samenwerking eruit ziet en hoe we tot de beoogde resultaten komen.

Samenwerking op meerdere niveaus

In de nationale programma's worden deels al concrete doelen gesteld en keuzes gemaakt. Er zijn ook ruimtelijke opgaven die op dit moment nog niet concreet genoeg zijn om hun aandeel in de strijd om de ruimte goed te duiden. De samenwerking tussen Rijk, provincies, gemeenten en waterschappen zal dan juist benut worden om hier concreter uitwerking aan te geven. Dit vraagt om een iteratief, adaptief en continu proces. Een proces dat gericht is op het maken van ruimtelijke keuzes. We lichten er vier belangrijke elementen uit:

- Er is intensieve samenwerking nodig tussen de provincies, samen met gemeenten en waterschappen, en het Rijk, onder coördinatie van het ministerie van BZK. Voor een goed verloop van het proces ligt een spilfunctie bij de accountorganisatie van het ministerie van BZK die het dagelijkse aanspreekpunt is voor de contactpersonen bij de provincie en de contactpersonen van de nationale programma's bij de departementen. Er is dus een breed team van het Rijk aanspreekbaar in de regio;
- Op Rijksniveau is een intensieve samenwerking nodig tussen departementen en hun nationale programma's. Ook de Rijksuitvoeringsorganisaties spelen hier een rol. Het ministerie van BZK heeft een interdepartementale structuur opgericht om het startpakket op te stellen. Deze structuur wordt voortgezet;
- Nu start een periode die op regionaal niveau vraagt om een (voorzetting van) brede betrokkenheid van gemeenten, waterschappen en andere stakeholders onder coördinatie en verantwoordelijkheid van de provincie. Dit is maatwerk per provincie;
- Er is een belangrijke samenhang met de NOVEX-gebieden. De NOVEX-gebieden stellen de komende maanden een ontwikkelperspectief op. Voor de NOVEX-gebieden die voortkomen uit de verstedelijkingsstrategieën zijn deze perspectieven grotendeels gereed. De ontwikkelperspectieven zijn belangrijke bouwstenen voor het ruimtelijke voorstel van de provincie, en zullen onderdeel worden van de ruimtelijke arrangementen per provincie. Tegelijk zal het ruimtelijk voorstel ook kaders (kunnen) meegeven aan de NOVEX-gebieden. Ook hier is dus sprake van een wisselwerking. In de bijlage zijn beschrijvingen van de NOVEX-gebieden opgenomen.

In de provincie Flevoland wordt met een dergelijke werkwijze al ervaring opgedaan in het kader van de Strategische Agenda, te beschouwen als een proeftuin voor de aanpak om tot provinciale arrangementen te komen.

Gezamenlijke basisset data

Om de samenwerking tussen het Rijk en de provincies te faciliteren, zijn we een gezamenlijke basisset aan ruimtelijke data overeengekomen, zie bijlage 5. Hiermee krijgt de versterking van de gemeenschappelijke informatiepositie in het ruimtelijk domein een eerste concrete invulling, zoals in de RO-brief aangekondigd. Voor het gebruik van de data in deze basisset geldt voor zowel het Rijk als de provincies het pas-toe-of-leg-uit-principe, zodat partijen zich zo veel mogelijk op dezelfde feiten baseren. De basisset wordt zoveel als mogelijk open en via een laagdrempelig te gebruiken voorziening aan de provincies en anderen

beschikbaar gesteld. Partijen kunnen naast deze basisset aanvullende databronnen gebruiken om tot een rijker beeld van de situatie te komen.

Drie ijkmomenten richting het provinciaal ruimtelijk voorstel

Het provinciaal ruimtelijk voorstel is uw antwoord op de vragen die gesteld worden in het startpakket, en het resultaat van het gezamenlijke proces in de komende periode. We zien drie belangrijke ijkmomenten tussen december 2022 en oktober 2023, wanneer we uw voorstel verwachten. Per provincie overleggen we wanneer deze ijkmomenten precies zijn in te passen in hun proces. Zo heeft een groot deel van de provincies aangegeven het 'puzzelproces' parallel te laten lopen aan de actualisatie van de Provinciale Omgevingsvisie. Op de ijkmomenten hebben we een goed beeld van de tussenstanden in de nationale programma's en provinciale uitwerking en organiseren we hierover het gesprek tussen de provincies, het Rijk en de andere overheden. Met elk ijkmoment wordt de uitwerking van de vragen concreter en werken we toe naar het ruimtelijk voorstel per provincie.

Het ministerie van BZK organiseert samen met de provincies en andere departementen ruimtelijke ateliers gekoppeld aan de drie ijkmomenten. Dit is bedoeld om de stand van zaken van de provinciale uitwerkingen van het startpakket, reeds lopende provinciale trajecten zoals PPLG's en RES'en, de nationale programma's en de NOVEX-gebieden in beeld te brengen. Het inventariseren, analyseren en structureren van ruimtelijke keuzes, kansen en knelpunten en grensoverschrijdende verbanden, kan worden ondersteund door ontwerpend onderzoek. Veel provincies zetten al ontwerpend onderzoek in. In aanvulling daarop biedt het ministerie van BZK extra ontwerpkracht. Dit wordt gedaan in ruimtelijke ateliers, met ontwerpbureaus en met deelnemers vanuit de provinciale uitwerking en de nationale programma's:

- In landsdelige ateliers waarin primair de stand van zaken per ijkmoment per provincie wordt geïnventariseerd, geanalyseerd en gestructureerd voor elk perspectief;
- In nationale ateliers waarin de uitkomsten uit de landsdelige ateliers per perspectief worden samengebracht in een landsdekkend beeld en verbonden met de resultaten uit de nationale programma's;
- Daarnaast worden ateliers georganiseerd door het programma Mooi Nederland om verschillende integrale toekomstperspectieven te ontwikkelen die zijn gebaseerd op mogelijke systeemkeuzen met projecties voor 2030, 2050 en 2100; hierin worden steeds de uitkomsten uit de nationale ateliers als basis gebruikt.

De resultaten van de ateliers worden benut in de voorbereiding van de ijkmomenten: wat zijn aandachtspunten vanuit de tussentijdse uitwerking door de provincies en in de nationale programma's waar op de ijkmomenten met elkaar over doorgesproken moet worden?

Het Planbureau voor de Leefomgeving (PBL) zal gedurende dit proces meekijken op de naar verwachting op te leveren informatie, zodat ze zo goed mogelijk toegerust zijn om op basis van de ruimtelijke voorstellen een analyse van het nationaal doelbereik te maken (zie deel 3, resultaten).

Scopebepaling (februari 2023): Tijdens het 1^e ijkmoment vormen het Rijk en de provincies een gezamenlijk beeld van de ruimtelijke opgave voor de provincie in relatie tot de uitwerking in de nationale programma's en kunnen eerste

denkrichtingen worden besproken. Vertrekpunt zijn de opgaven uit het startpakket, uitgangspunten uit Provinciale Omgevingsvisies of provinciale programma's, nieuwe ontwikkelingen uit nationale programma's en de door de provincies voorgestelde procesaanpak.

Hierbij worden ook de in ontwikkeling zijnde ontwikkelperspectieven van de NOVEX- gebieden betrokken. De NOVEX-gebieden maken zowel qua opgave als qua gebied maar een deel uit van het ruimtelijke voorstel. Ze hebben een focus op een aantal opgaven die specifiek in dat gebied stapelen en dekken dus niet de volle breedte.

Het ontwikkelperspectief van de relevante NOVEX-gebieden wordt expliciet meegenomen bij de scopebepaling van de ruimtelijke voorstellen per provincie. Dat kan bijvoorbeeld leiden tot afspraken over:

- Procesmatig - tussentijdse afstemming en wederzijdse inhoudelijke input over en weer tussen de processen m.b.t. de ruimtelijke regie per provincie en de gebiedsgerichte regie in de NOVEX-gebieden;
- Inhoudelijk - de grenzen van het ontwikkelperspectief/de ontwikkelingsperspectieven in relatie tot het ruimtelijk voorstel van de provincie/de ruimtelijke voorstellen van de provincies (in het geval van een provinciegrensoverstijgend NOVEX-gebied);
- verbreding van het ontwikkelperspectief/de ontwikkelperspectieven in relatie tot de scope van het ruimtelijk voorstel.

IJKMOMENT 1 - Scopebepaling	
Doel	Gezamenlijk beeld van de ruimtelijke opgave voor de provincie in relatie tot de uitwerking in de nationale programma's.
Input	<ul style="list-style-type: none"> • Opgaven uit het startpakket • Tussenstand uit nationale programma's, inbreng aanvullende beschikbare informatie • Procesaanpak, eerste inhoudelijke denkrichtingen inclusief decentrale opgaven en uitgangspunten • Opbrengsten ruimtelijke ateliers • Stand van zaken ontwikkelperspectieven NOVEX-gebieden
Output	<ul style="list-style-type: none"> • Gezamenlijk beeld • Afspraken over omgang met (verwachte) nieuwe of aanvullende informatie uit nationale programma's
Deelnemers	Provincies, BZK, relevante ministeries (nationale programma's), andere overheden op uitnodiging van de provincie.

Kansen en denkrichtingen (april 2023): Doel van het 2^e ijkmoment is om een eerste uitwerking van de geïdentificeerde kansen en denkrichtingen te ijkten met de stand van zaken in de nationale programma's. Deze sessie resulteert in instemming over denkrichtingen voor nadere uitwerking en afspraken over omgang met nieuwe of aanvullende informatie uit nationale programma's. De provincie bepaalt in deze fase in overleg met andere overheden of de ruimtelijke puzzel op het schaalniveau van de provincie of regio's binnen de provincie wordt gelegd.

Hierbij wordt wederom de stand van zaken van de ontwikkelperspectieven van de NOVEX-gebieden betrokken. Hoe pakken de afspraken van het eerste ijkmoment met betrekking tot de scope van het ruimtelijk voorstel en met betrekking tot het

ontwikkelperspectief uit? Welke aanvullende afspraken zijn er nodig zodat het ontwikkelperspectief deel gaat uitmaken van het provinciaal ruimtelijk voorstel?

IJKMOMENT 2 - Kansen en denkrichtingen	
Doel	Kansen en denkrichtingen vanuit de provincies iken met de stand van zaken in de nationale programma's.
Input	<ul style="list-style-type: none"> Eerste uitwerking denkrichtingen provincies Opbrengsten ruimtelijke ateliers Tussenstand nationale programma's Stand van zaken ontwikkelperspectieven NOVEX-gebieden
Output	<ul style="list-style-type: none"> Instemming over denkrichtingen
Deelnemers	Provincies, BZK, relevante ministeries (nationale programma's), andere overheden op uitnodiging van de provincie.

Contouren voorstel (juni 2023): Het derde en laatste ijkmoment in deze fase richt zich op de contouren van het provinciaal voorstel, met zicht op het type afspraken voor het ruimtelijk arrangement. Input voor deze sessie zijn afgestemde denkrichtingen uit het 2^e ijkmoment die door de provincies zijn uitgewerkt tot de contouren van het provinciaal voorstel en tussenstanden van de nationale programma's.

Dit is het laatste moment voor oplevering van het ruimtelijk voorstel en het afronden van het ontwikkelperspectief. Belangrijk is dat de ontwikkelperspectieven bij oplevering van het ruimtelijk voorstel hier deel van uitmaken.

IJKMOMENT 3 – Contour voorstel	
Doel	Contouren van het provinciaal voorstel, met zicht op het type afspraken voor het ruimtelijk arrangement.
Input	<ul style="list-style-type: none"> Contouren provinciaal voorstel Tussenstand nationale programma's Opbrengsten ruimtelijke ateliers Concept ontwikkelperspectieven NOVEX-gebieden
Output	Contouren voorstel
Deelnemers	Provincies, BZK, relevante ministeries (nationale programma's), andere overheden op uitnodiging van de provincie.

In oktober 2023 overhandigen de provincies de ruimtelijke voorstellen aan de minister voor VRO. Hiervoor organiseren we gezamenlijk een moment als vertrekpunt naar het ruimtelijk arrangement. Het ministerie van BZK en de provincies maken op dat moment ook afspraken over het proces om tot het arrangement te komen. Daarnaast worden rond deze datum ook de ontwikkelperspectieven van de NOVEX-gebieden in bestuurlijk verband vastgesteld binnen de overleg- en besluitvormingsstructuren van de betreffende NOVEX-gebieden.

Escalatie in deze samenwerking

Ook in een goede samenwerking kan het proces tussentijds vastlopen of hebben partijen behoefte aan het doorhakken van een knoop. Daarom benoemen we hier nog een keer de spelregels die we hebben opgenomen in het Programma NOVEX:

- Agendering van knelpunten die gedurende het proces worden gesignaleerd kan op een eerstvolgend ijkmoment.

- Op gebiedsniveau vindt de conflictbeslechting plaats passend binnen het betreffende bestuurlijke gremium. De provincie kan naast haar rol als gebiedsregisseur (waarbij het proces met andere overheden gefaciliteerd wordt) ook als bevoegd gezag optreden waarbij ze kan interveniëren.
- Daar waar geen decentrale oplossing mogelijk is vanwege de samenhang met de nationale programma's of wanneer de provincie partij is in het conflict, gaat het voortouw over naar het Rijk. Waar nodig wordt bij spanningen interdepartementaal opgeschaald, met de Ministerraad als uiterste escalatieniveau, indien nodig.
- Als dit qua timing of urgentie geen oplossing biedt vindt ad-hoc escalatie plaats. Afhankelijk van de opgave is de verantwoordelijke bewindspersoon zelf aan zet. Bij samenhangende vraagstukken tussen twee of meer opgaven worden aanvullende richtinggevende keuzes gemaakt onder regie van de minister voor VRO.

DEEL 3: RESULTAAT

Het resultaat bestaat uit twee onderdelen: *het ruimtelijk voorstel* van de provincie en het *ruimtelijk arrangement* per provincie met het Rijk. Het ruimtelijk voorstel van de provincie geeft inzicht in wat er concreet ruimtelijk mogelijk is, onder andere aan de hand van kaarten. We verwachten concrete oplossingen voor de periode tot 2030, en oplossingsrichtingen met meer bandbreedte voor de periode naar 2050 en verder. Het vormt het antwoord op de opgaven die zijn beschreven in dit startpakket. Het provinciaal ruimtelijk voorstel is de opstap naar het ruimtelijk arrangement waarin het Rijk en elke provincie voor de periode tot 2030 wederkerige bestuurlijke afspraken maken over de ruimtelijke inpassing en uitvoering van nationale opgaven. Ook worden er afspraken gemaakt over vervolgonderzoeken die nodig zijn om keuzes te maken over opgaven die nu nog niet concreet genoeg zijn.

De afspraken uit het ruimtelijk arrangement zijn vervolgens agenderend voor de aanscherping van de Nationale Omgevingsvisie (NOVI), doorwerking in (ruimtelijke) wet- en regelgeving en opname in de Provinciale Omgevingsvisies (POVI's). Ook kunnen er afspraken in worden opgenomen om voor keuzes uit POVI's, NOVI en programma's waarvoor al vereiste procedures zijn gevolgd, de uitvoering hiervan te versnellen. De aangescherpte NOVI krijgt daarmee een stevige en uitvoeringsgerichte status als ruimtelijke nota.

Ruimtelijk voorstel

Het integrale ruimtelijk voorstel moet inzicht geven in wat er concreet ruimtelijk mogelijk is in de provincies, als reactie op vragen die in het startpakket zijn gesteld. In het voorstel geeft de provincie aan wat zij zelf kan doen, samen met gemeenten en waterschappen, en waar het Rijk nodig is.

Het ruimtelijke voorstel bestaat uit tekst en kaartbeelden die antwoord geven op de aan de provincie gestelde vragen:

- De tekst bevat een analyse van de opgaven, belangrijke keuzevraagstukken en een uitwerking van maatregelen die bijdragen aan de concrete doelen en de richtinggevende uitspraken;
- Het kaartbeeld laat een concrete ruimtelijke weergave zien van het voorstel voor de periode tot en met 2030, integraal en per perspectief. Voor de periode naar 2050 en verder kan de ruimtelijke uitwerking in varianten of meer op hoofdlijnen op kaart worden geduid.

De ontwikkelperspectieven van de NOVEX-gebieden maken onderdeel uit van het ruimtelijk voorstel.

Omdat het gaat om een *integraal* ruimtelijk voorstel mogen decentrale opgaven niet ontbreken. De ruimtelijke voorstellen laten zien welk deel van het voorstel voorkomt uit de nationale opgaven.

We vragen de provincies hier ook om de indeling in de drie perspectieven uit de ruimtelijke ordeningsbrief aan te houden¹⁶. De provincies kunnen uitkomen op concrete oplossingsrichtingen voor ruimtelijke knelpunten en kansen, suggesties doen voor de inzet van ruimtelijk instrumentarium (wet- en regelgeving, financiering) of aangeven dat nader onderzoek noodzakelijk is. De voorstellen van

¹⁶ Kamerstuk vergaderjaar 2021-2022, 34 682, nr. 92

de provincies zijn zo de volgende stap in een gezamenlijk gesprek over de juiste ruimtelijke oplossingen en benodigde keuzes.

Externe advisering

De voorstellen van de provincies moeten zo veel mogelijk vergelijkbaar en optelbaar zijn voor het verkrijgen van een landsdekkend beeld van het doelbereik en de ruimtelijke samenhang op nationaal niveau. Voor deze analyse wordt het Rijk bijgestaan door het PBL. Dat maakt een analyse van de gezamenlijke provinciale voorstellen met een inschatting van het doelbereik op nationaal niveau. De in het startpakket opgenomen aangescherpte en/of toegevoegde nationale doelen worden aan het overzicht van nationale beleidsdoelen¹⁷ toegevoegd. Om de analyse mogelijk te maken zullen Rijk en provincies afspraken maken over de door de provincies te leveren informatie en data. De ruimtelijke ateliers die voorafgaand aan de ijkmomenten worden georganiseerd zullen dit ook faciliteren. We vragen de provincies in elk geval om het voorstel ruimtelijk te vertalen naar kaartbeelden, die tevens een visualisatie zijn van onderliggende geografische datasets, zie ook bijlage 5.

Het College van Rijksadviseurs (CRa) zal in toekomstateliers met vertegenwoordigers van de nationale programma's parallel aan het concretiseren van de impact van de nationale opgaven op de ruimte werken. Daarnaast heeft het CRa een meer algemene reflectierol op samenhang en kwaliteit, in de fase richting het ruimtelijk voorstel en arrangement.

Ruimtelijk arrangement

Het ruimtelijke voorstel is zoals gezegd de opstap naar het ruimtelijk arrangement, waarin het Rijk en provincies wederkerige, bestuurlijke afspraken maken over de ruimtelijke inpassing en uitvoering van de nationale opgaven. We streven naar zo concreet mogelijke afspraken.

Het ruimtelijk arrangement bestaat in ieder geval uit de volgende onderdelen:

- **Kaartbeelden:** Het ruimtelijk arrangement bevat een of meer kaartbeelden waarin in ieder geval de afgesproken ruimtelijke inpassing van nationale opgaven uit dit startpakket wordt weergegeven, met een heldere toelichting. De kaartbeelden zijn gericht zowel op de ruimtelijk structurerende kaartbeeld voor de termijn tot 2030 als een meer verkennend en agenderend kaartbeeld voor opgaven op de langere termijn (2050 en eventueel verder), met bandbreedtes en varianten. Daarbij is aandacht voor 3D ruimtelijke ordening: ook boven en onder de grond.
- **Afspraken over ruimtelijk structurerende keuzes tot en met 2030:** We maken gezamenlijk ruimtelijke keuzes voor de termijn tot en met 2030, gericht op de uitvoering. De opgaven met concrete doelen lenen zich hier in eerste instantie het meeste voor. Het ruimtelijk arrangement legt met het kaartbeeld de structurerende keuzes vast die volgen uit het totaal aan nationale programma's. In het arrangement is ruimte om bestaande sectorale afspraken tegen het licht te houden, met het oog op het benutten van nieuwe kansen en het oplossen van knelpunten. Indien blijkt dat niet alle opgaven ruimtelijk inpasbaar zijn, onderzoeken Rijk en provincies de mogelijkheid tot

¹⁷ Zie 'Overzicht beleidsopgaven' in PBL, Monitor NOVI 2022. Den Haag, 2022, voor een verkort overzicht van de nationale beleidsdoelen.

uitruil tussen provincies. De afspraken over de ruimtelijk structurerende keuzes moeten neerslaan in de aangescherpte NOVI en de POVI's.

- Uitvoeringsafspraken over inzet instrumenten: We maken afspraken over gezamenlijke inzet van zowel bestaande instrumenten, op basis van de bestaande bevoegdheden, als afspraken over benodigde aanpassing van wet- en regelgeving. Te denken valt aan:
 - Concrete afspraken over verdere planvorming in omgevingsvisie of programma en besluitvorming in projectbesluit of omgevingsplan;
 - Gebiedsgerichte inzet van financiële middelen vanuit de bestaande fondsen. Investerings vanuit het Rijk betreffen nadrukkelijk alleen bestaande budgetten, onder meer uit de nationale programma's;
 - Inzet van grond en grondbeleidsinstrumentarium;
 - Aanscherping van (ruimtelijke) wet- en regelgeving, zoals de instructieregels (nu BARRO, straks Bkl), omgevingsverordeningen;
 - Inzet van kennis en expertise.
- Afspraken over vervolgonderzoeken: Voor sommige opgaven ligt mogelijk nog te weinig informatie op tafel. In dat geval kunnen afspraken over een vervolgverkenning nodig zijn om de juiste ruimtelijke keuzes op termijn te maken.