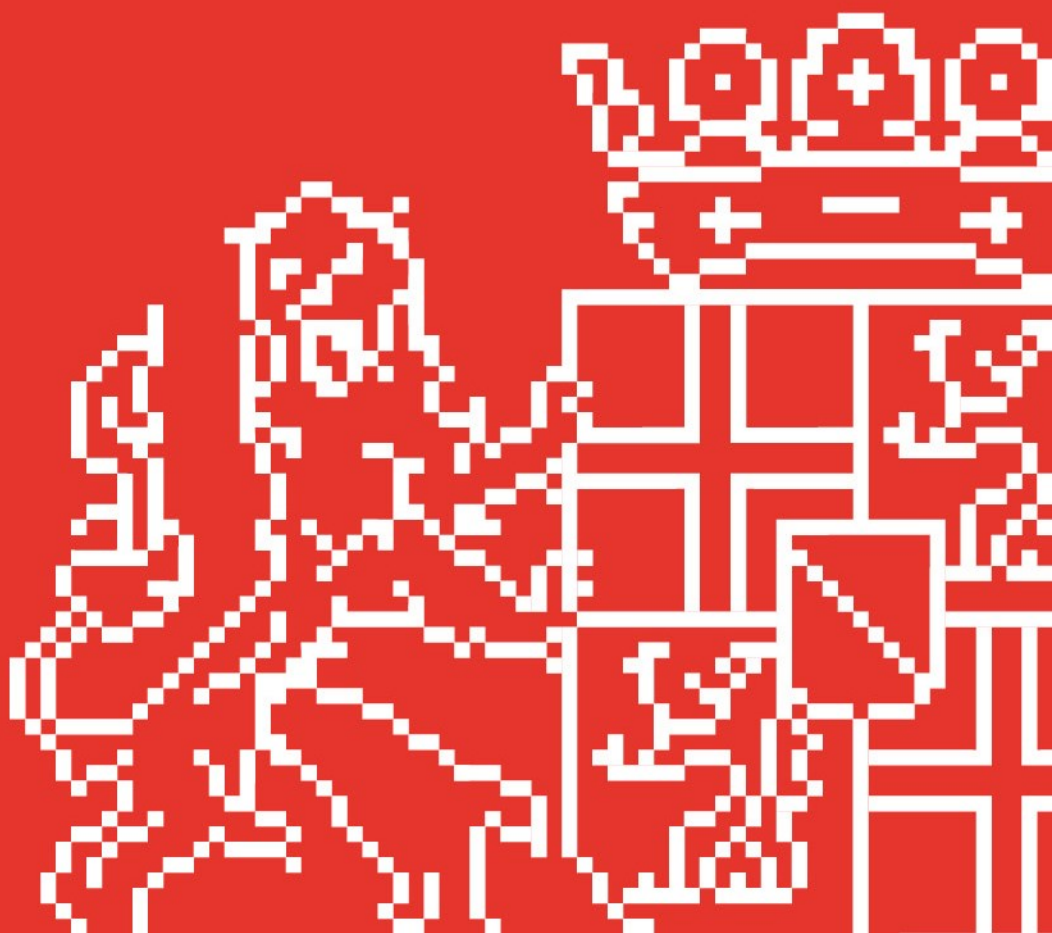


LEERPUNTEN INRICHTINGSPROJECT NATURA 2000 OOSTELIJKE VECHTPLASSEN

Publicatiedatum	27-02-2023
Status	Ter informatie
Opgesteld door	Projectteam Oostelijke Vechtplassen



Inhoudsopgave

Leerpunten inrichtingsproject Natura 2000 Oostelijke Vechtplassen	1
Inhoudsopgave	2
1 Inleiding	3
2 Uniek natuurgebied	4
Natuurherstelwerkzaamheden	4
Middelen	4
Samenwerking	4
Omgevingscommunicatie	4
3 Uitvoering en beheer	5
Realisatie	6
4 Leervaringen	7
Leerpunten	7
5 Proces	8
Top: Vertrouwenspersoon	8
Top: Gebiedskennis & relaties	8
Tip: Tussentijds evalueren	8
Tip: Koppelen beleid & uitvoering	9
Les: Betrokkenheid samenwerkingspartners in hele proces	9
6 Uitvoering	10
Top: Rolverdeling	10
Top: Deskundigheid	10
Top: Flexibiliteit en besluitvorming	10
Tip: Risicodossier & beheersmaatregelen	11
Tip: Visualisatie planning	12
Les: Houd het einddoel voortdurend in de gaten	12
Les: Startbeheer meenemen	12
7 Omgeving	13
Top: Bereikbaarheid organisatie	13
Top: Waardering natuur	13
Tip: Gebied toegankelijker maken	13
Les: Impact maatregelen	14
8 Het vervolg	15
Meer weten?	15

1 Inleiding

Voor u ligt een document waarin we u meenemen in de lessen die we hebben geleerd bij het realiseren van het project de Oostelijke Vechtplassen; een uniek natuurgebied in het noordwestelijke gedeelte van de provincie Utrecht dat onderdeel is van het Europese Natura 2000-netwerk. Tijdens en na afloop van het project hebben we leermomenten georganiseerd met diverse relevante partijen die betrokken waren bij het project. De resultaten hebben we samengevoegd in dit document, zodat ze beschikbaar zijn voor u als lid van Provinciale Staten van de provincie Utrecht en als bestuurslid van onze samenwerkingspartners.

Als eerste geven we een korte schets van het project. Daarna volgt een toelichting met de leerpunten die we bij de uitvoering van het project hebben opgedaan. Een waardevol document met lessen en inzichten die we mee kunnen nemen naar huidige en toekomstige projecten.



Molenpolder november 2021; één van de polders in de Oostelijke Vechtplassen die is ingericht.

2 Uniek natuurgebied

De Oostelijke Vechtplassen is een uniek oer-Hollands landschap in het noordwestelijk gedeelte van de provincie Utrecht dat onderdeel is van het Europese Natura 2000-netwerk. Het kenmerkende van dit natuurgebied is haar laagveen met afwisseling van water, open landschap, moerasbos en natuurlijk het zeldzame trilveen. Onbewust heeft de mens door turfwinning een belangrijke hand gehad in het ontstaan van dit bijzondere afwisselende landschap. Als er niks in het gebied wordt gedaan, wordt al het water vanzelf langzamerhand land en vervolgens bos. Voor het behoud van de diversiteit in de Oostelijke Vechtplassen is het belangrijk dat deze afwisseling zichtbaar blijft. Veel unieke dieren en planten zijn namelijk afhankelijk van dit waterrijke landschap. Zo is het een belangrijk broedgebied voor bijvoorbeeld de zeldzame roerdomp, purperreiger en zwarte stern.



Zwarte stern op broedvlot.

Natuurherstelwerkzaamheden

De kwaliteit van het natuurgebied de Oostelijke Vechtplassen was de afgelopen jaren door verschillende oorzaken achteruitgegaan. De provincie Utrecht, waterschap Amstel, Gooi en Vecht, Staatsbosbeheer en Natuurmonumenten hebben de handen in 2012 ineengeslagen om de natuur te herstellen. Er is onder andere meer open water gemaakt, de voedselrijke bovengrond is afgeplagd, het waterpeil is verhoogd, er zijn natuurvriendelijke oevers aangelegd en er zijn maatregelen getroffen om het kwelwater langer vast te houden. Daarnaast hebben diverse particulieren op eigen initiatief in het gebied hun land ook omgevormd tot natuur. Het resultaat is een natuurgebied dat zich met goed beheer door Staatsbosbeheer, Natuurmonumenten en waterschap Amstel, Gooi en Vecht kan herstellen en verder ontwikkelen tot een afwisselend en biodivers veenlandschap.

Middelen

Voor de realisatie van het project heeft de provincie Utrecht 11,5 miljoen euro beschikbaar gesteld. Daarbij is gebruik gemaakt van een Europese subsidie voor plattelandsontwikkeling (POP3) voor een bedrag van 3,9 miljoen. De partners waterschap Amstel, Gooi en Vecht en Staatsbosbeheer hebben 0,88 miljoen euro bijgedragen. Het totale beschikbare budget was hiermee 12,4 miljoen euro.

Samenwerking

De maatregelen voor het herstel van het natuurgebied zijn voorbereid en uitgevoerd door de provincie Utrecht, waterschap Amstel, Gooi en Vecht, Staatsbosbeheer, Natuurmonumenten, de gemeenten Stichtse Vecht en de Bilt en LTO Noord. Dit heeft plaatsgevonden vanaf 2012 tot en met 2022. De werkzaamheden zijn uitgevoerd in het kader van Natura 2000 en het Programma Aanpak Stikstof. De partijen zijn vertegenwoordigd in het Bestuurlijk Platform Oostelijke Vechtplassen Utrecht.

Omgevingscommunicatie

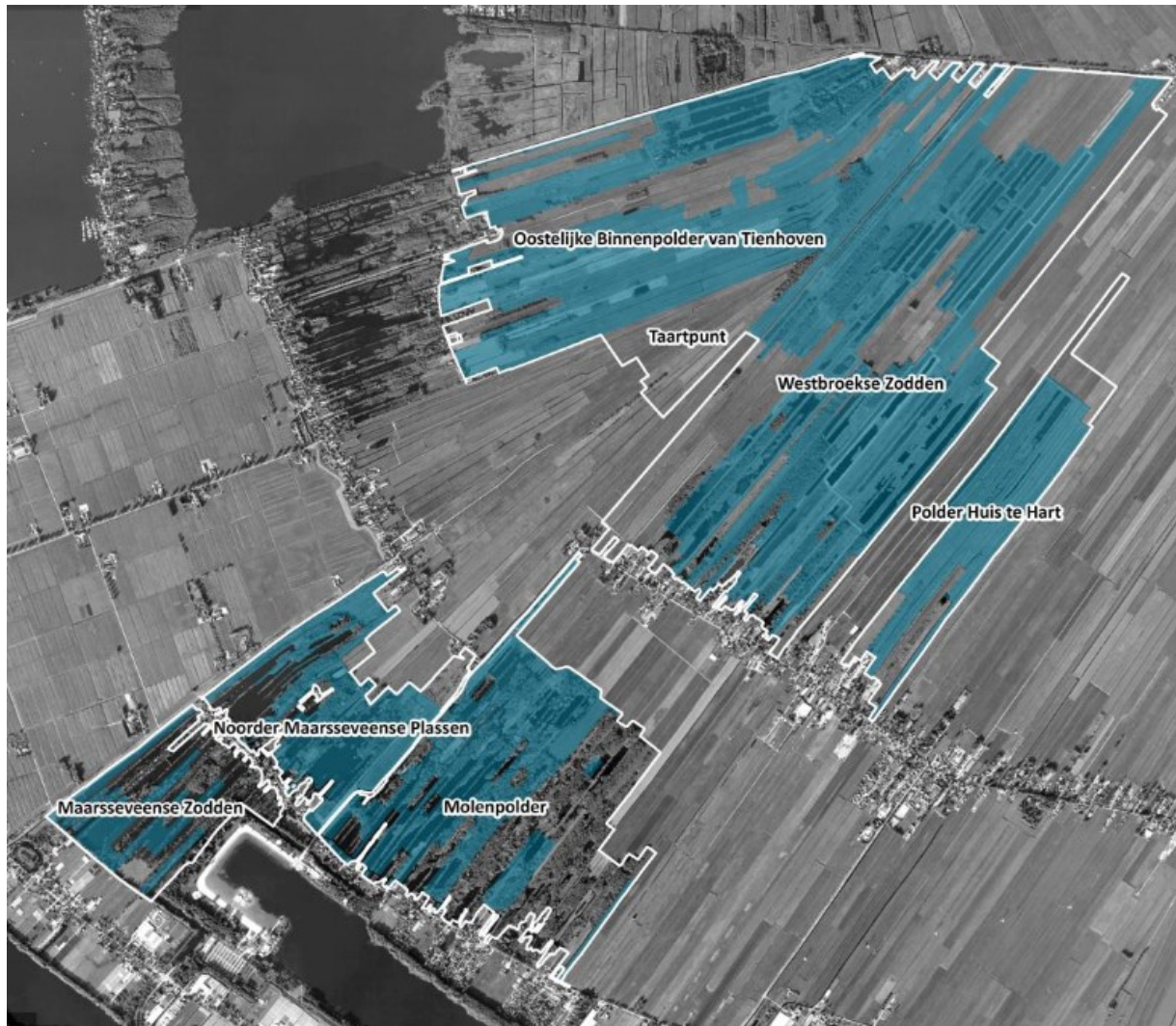
Gedurende het hele project zijn bewoners, grondeigenaren, recreanten en andere belanghebbenden in de omgeving geïnformeerd en individueel betrokken wanneer dat nodig was. We hebben veel energie gestoken in het ontwikkelen en actualiseren van een website, regelmatig verspreiden van nieuwsbrieven, het houden van bewonersbijeenkomsten en excursies in het werkgebied, het ontwikkelen van video's en publiceren van persberichten.



Excursie met de Hinnikwagen.

3 Uitvoering en beheer

Van 2017 tot en met 2019 hebben we de Oostelijke Binnenpolder van Tienhoven onder handen genomen. Daarna zijn we aan de slag gegaan met de Westbroekse Zodden en de Molenpolder. Op de afbeelding hieronder is te zien om welke gebieden het gaat.



Het inrichtingsgebied. (Bron: Definitief Ontwerp).

Eind 2021 waren de natuurherstelwerkzaamheden afgerond en gingen de werkgebieden terug in beheer bij de eigenaren onder andere Natuurmonumenten en Staatsbosbeheer. Zij zijn verantwoordelijk voor het (maai)beheer en onderhoud van het (natuur)gebied. Waterschap Amstel, Gooi en Vecht is verantwoordelijk voor de waterhuishouding, waterkwaliteit en het beheren van het waterpeil in de Oostelijke Vechtplassen. Gronden die nog in eigendom zijn van de provincie worden via een kavelruil op rechtmatige en transparante wijze overgedragen aan een geschikte eindbeheerder. Tot die tijd hebben deze gronden een tijdelijk beheercontract.

In het najaar van 2022 is het project formeel opgeleverd aan het Bestuurlijk Platform met een opleverdocument "Uitvoeringsovereenkomst Natura 2000 Oostelijke Vechtplassen". Hierin is de basisinformatie voor de beheerfase gebundeld, waarmee de uitvoeringsovereenkomsten formeel zijn beëindigd.

Realisatie

De uitvoering van dit omvangrijk natuurproject is gerealiseerd binnen de vooraf vastgestelde financiële bandbreedte. De totale looptijd was tien jaar. De vertraging als gevolg van onder andere nieuwe PFAS-regelgeving en implementatie van de PAS-regeling is beperkt gebleven tot een jaar.



Rijplatenbaan tijdens het afgraven.

4 Leerervaringen

Het project bestond uit diverse deelprojecten. Na afronding van een deelproject hebben we regelmatig teruggeblikt: wat kon er beter in de technische uitvoering, wat is er goed gegaan en welke lessen nemen we mee naar de (natuur)inrichting van een volgende polder in het gebied?

Bij het opleveren van de gehele inrichting van de Oostelijke Vechtplassen hebben we op het hele project teruggekeken inclusief de samenwerking (het proces) en de communicatie (omgeving). In dit langdurige project zijn personeelwisselingen, zowel bij ons als bij onze samenwerkingspartners op zowel ambtelijk als bestuurlijk niveau, onvermijdelijk. Hierdoor zijn sommige ervaringen niet meer beschikbaar. Desondanks zijn we er toch in geslaagd om een goed beeld te schetsen van de leerpunten.

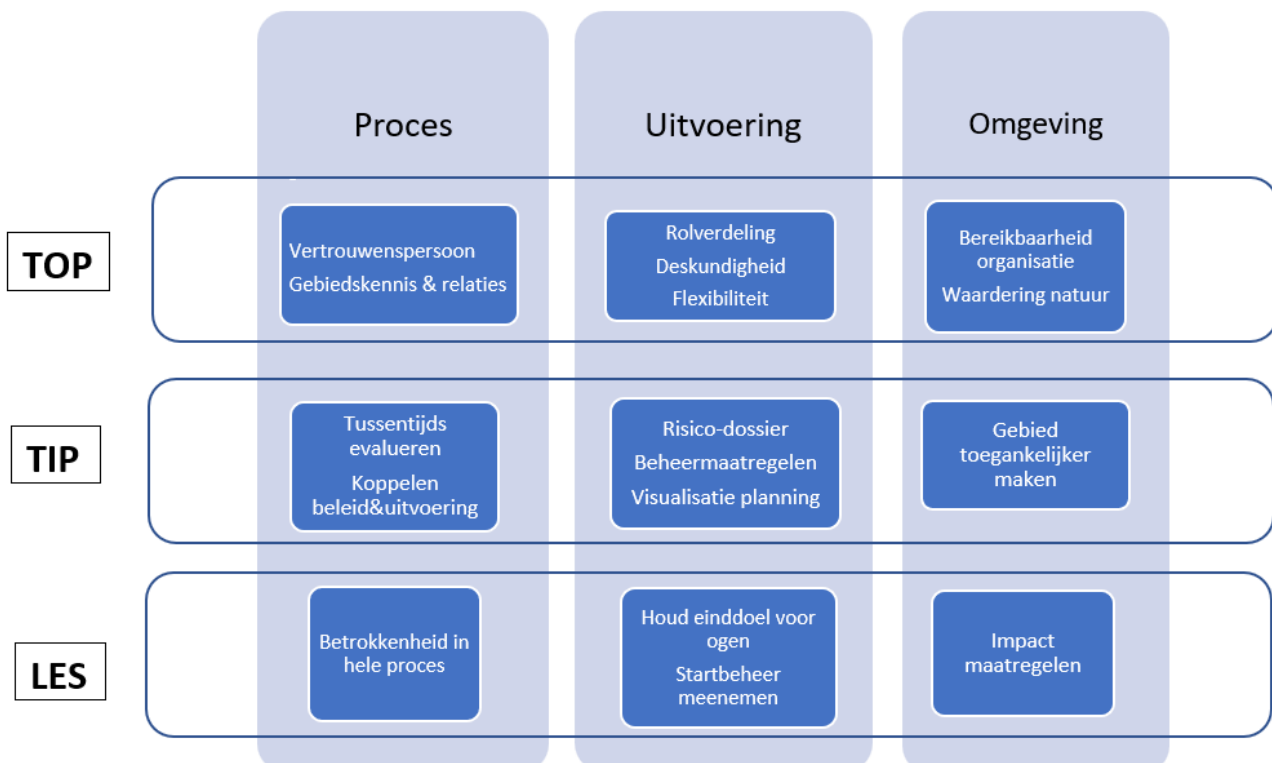
Bij het terugblikken en formuleren van de leerpunten zijn verschillende partijen betrokken geweest. Voor (oud-)collega's en de aannemers/uitvoerders hebben we workshops georganiseerd. Op ambtelijke en bestuurlijk niveau hebben we met onze externe partners gesprekken gevoerd. Voor inbreng van recreanten hebben we een fotoproject gemaakt van wandelaars op het Bert Bospad en gevraagd naar hun ervaring. Een aantal foto's en quotes zijn opgenomen in dit verslag.



Workshop georganiseerd door het UtrechtLab.

Leerpunten

Uit alle informatie die we verzameld hebben, zijn verschillende punten naar voren gekomen. We hebben ze samengevat in top-, tip- en lespunten:



5 Proces

Top: Vertrouwenspersoon

Het aanstellen van een externe vertrouwenspersoon heeft heel goed gewerkt. Dit was een onafhankelijk persoon met veel relaties in het gebied. Bewoners en andere belanghebbenden konden hier met hun vragen terecht. De signalen uit het gebied kwamen zo weer bij ons terecht. Wij hadden maandelijks overleg met de vertrouwenspersoon en een collega van grondzaken om met elkaar af te stemmen. Uiteraard bestond ook de mogelijkheid om vragen te stellen via ons speciale e-mailadres.

Top: Gebiedskennis & relaties

Ken de geschiedenis van het gebied en ken je relaties. Dit is misschien een open deur, maar het is enorm belangrijk om te weten wat zich in het gebied heeft afgespeeld en hoe dat de mening en beeldvorming kleurt. We hebben in het begin van het project hier veel in geïnvesteerd door bewonersbijeenkomsten te organiseren, met mensen te praten en ook gedurende het project veel in het gebied aanwezig te zijn. Het vraagt de nodige tijd maar het levert ook heel veel op.

Tip: Tussentijds evalueren

Nadat we de eerste polder ingericht hadden, zijn we met alle technische mensen bij elkaar gaan zitten om te evalueren. De punten die we daar uitgehaald hebben, zijn weer meegenomen in de voorbereiding voor de tweede polder.

Dit betekende bijvoorbeeld dat we het overgangsbeheer meegenomen hebben in het bestekcontract met de aannemer. Hierdoor wordt de uitvoerbaarheid van het (maai-)beheer van de nieuwe aangelegde natuur in de praktijk getest en waar nodig bijgesteld. De toekomstige beheerders krijgen dan beheerbare natuur overgedragen. Zij gaven aan dat zeer te waarderen.

Onze ervaring is dat door tijdsdruk het soms lastig is om voldoende tijd voor tussentijdse evaluatie vrij te maken, maar dat de opbrengsten ervan altijd zeer waardevol zijn.

Langs het Bert Bospad



Tip: Koppelen beleid & uitvoering

Het is van belang dat beleid niet alleen bij de planvorming maar ook bij de uitvoering nadrukkelijk betrokken blijft. Tussentijds kunnen immers wijzigingen optreden. Voor goede besluitvorming is het nodig om gezamenlijk zowel de natuurwaarden als doelmatigheid en kostenefficiëntie af te wegen. Het is daarom belangrijk om gedurende de uitvoering van het project (meer) capaciteit in te plannen voor de beschikbaarheid van bijvoorbeeld ecologische expertise.

Les: Betrokkenheid samenwerkingspartners in hele proces

Bij de start van het project werkten we nog vanuit de gebiedscommissie Utrecht-West. Hierin stelde het Bestuurlijk Platform de agenda op samen met de onafhankelijke voorzitter en adviseerde daarna de provincie. Dit had als voordeel dat er een directe betrokkenheid was van alle bestuurlijke partijen en een extra escalatiemogelijkheid. De onafhankelijke voorzitter diende bijvoorbeeld ook als extra escalatieniveau bij bewonersbijeenkomsten.

Halverwege de looptijd is de verantwoordelijkheid voor het project verschoven van de gebiedscommissie naar de provincie. Door deze overgang en het feit dat het project in de uitvoeringsfase terecht kwam, veranderde ook de rol van het Bestuurlijk Platform en nam de directe betrokkenheid van de bestuurders onbedoeld af. Het is van belang om hierop alert te zijn en hierin te blijven investeren.

Langs het Bert Bospad



“Bij de inrichting is het wel erg rigoureuus aangepakt. Ik mis nog een beetje de vogels, het is stiller. Maar het is een prachtig gebied”

Willem - Hollandse Rading

6 Uitvoering

Top: Rolverdeling

In het uitvoeringsteam is het goed gelukt om elkaars rol scherp te hebben en daarbij kennis te hebben van elkaars belangen (wat zijn eisen, wat zijn wensen). Dat betekent begrip hebben voor elkaars standpunten en daar waar het kan meebewegen. Dit lukte zo goed, omdat we een team hadden met ervaren mensen op uitvoering. Hierdoor wisten we goed wat we konden verwachten van elkaar en wat niet.

Top: Deskundigheid

De betrokken projectleiders van provincie Utrecht, Natuurmonumenten, Staatsbosbeheer en waterschap Amstel, Gooi en Vecht hadden allemaal voldoende ervaring om de discipline te vertegenwoordigen en daadkracht te tonen. Ook vulden ze elkaar goed aan. Dit zorgde voor een goede voortgang tijdens de uitvoering en voor een fijne werksfeer.

Top: Flexibiliteit en besluitvorming

Het uitvoeren van een langlopend natuurproject vraagt om flexibiliteit van alle betrokken partners. Regels, procedures en voorschriften moeten in verhouding staan tot de te behalen (natuur)doelen. In geval van meerwerk of een scopewijziging moeten deze samen zorgvuldig worden gewogen in relatie tot kosten en effectiviteit van een maatregel. Hier hebben we veel overleg over gevoerd. Het heeft daarbij geholpen dat alle externe partijen financieel bijgedragen hebben en daarmee directe betrokkenheid hadden.

Langs het Bert Bospad



“Het weidse is hier zo mooi, en je hoort bijna geen auto’s. Het is een totaal andere omgeving dan waar wij vandaan komen, andere geluiden, andere vogels, echt fantastisch” Hella, Anita en Jo - Brabant

Tip: Risicodossier & beheersmaatregelen

Bij het realiseren van een project krijg je, of je het nu wilt of niet, met onverwachte (financiële) risico's te maken. Het managen van deze risico's in de uitvoering kost doorgaans veel tijd en geld. We kwamen er al snel achter dat het essentieel is om in de werkvoorbereiding van een project een risicoanalyse van het werk te maken en risicobeheersmaatregelen te benoemen. Maak de risicoanalyse en -beheersmaatregelen dus onderdeel van de aanbestedingsfase (met een kwalitatieve beoordeling). Op deze manier dwing je de aannemer vooraf inzichtelijk te maken hoe hij op onverwachtse zaken reageert. Als opdrachtgever ben je dan beter in staat om hierop te sturen.

Voorbeelden met beheersmaatregelen:

Zo hadden wij in fase 2 van de Westbroekse Zodden een raamsaneringsplan (en adviesbureau) stand-by staan in het geval van het aantreffen van een onverwachte bodemverontreiniging. Met een raamsaneringsplan regel je vooraf de noodzakelijke vergunningsprocedure. Dat voorkomt lange doorlooptijden van een vergunning tijdens de uitvoering en hierdoor kun je direct acteren op een dergelijke situatie. Dit was een leerpunt dat we hadden meegenomen uit fase 1.

Een ander voorbeeld zijn de kosten voor het huren van rijplaten in het werk. Dit is gelet op de omvang en duur van het werk een aanzienlijke kostenpost. Door de marktwerking bij de aanbesteding geldt doorgaans een lage huurprijs. Maar wat gebeurt er als het werk buiten de schuld van de aannemer uitloopt? De nieuwe huurprijs zal dan aanzienlijk hoger liggen. Dit hangt onder andere af van het aanbod in de markt en huurtermijn. Met een risicoanalyse in de voorbereiding kun je hier op inspelen door bijvoorbeeld vooraf een verrekenprijs te benoemen.

Langs het Bert Bospad



Tip: Visualisatie planning

Om als opdrachtgever beter in staat te zijn om proactief te reageren op (onvoorziene) contractwijzigingen is het belangrijk om ook te beschikken over visualisaties van de planning. De (hoofd-)transportroute(s) en werkvolgorde zijn vaak complex en belangrijk om vooraf te analyseren. De gefaseerde werkzaamheden hebben namelijk een grote ruimtelijke impact. Vraag een visualisatie van de planning als onderdeel van de aanbestedingsfase en neem dit als bestekspost mee. Maak hiervan een levend document dat regelmatig met de aannemer besproken wordt. Hierdoor kun je beter grip houden op het proces.

Les: Houd het einddoel voortdurend in de gaten

We veronderstellen te gemakkelijk dat het einddoel voor iedereen helder is. Het is goed om af en toe bewust aan elkaar vragen: Wat willen we ook alweer met elkaar bereiken? Dit kan wijzigen in de tijd, dus is het goed om dit te herhalen. Vooral wanneer een project langer loopt, kan de focus veranderen. Details vormen dan de waan van de dag, terwijl de hoofdlijn leidend moet zijn.

Les: Startbeheer meenemen

Het langdurig in stand houden van de (natuur) inrichtingsmaatregelen kan eenvoudiger worden bereikt door het startbeheer in het aannemerscontract mee te nemen. Hiermee garandeer je een beheerbare eindsituatie. Deze les hebben we geleerd uit de evaluatie van de eerste fase 'de inrichting van de Oostelijke Binnenpolder'. Bij de uitvoering van de tweede fase 'de inrichting van de Westbroekse Zodden en Molenpolder' hebben we dit meegenomen in het contract. Hiermee bereik je een gebiedsinrichting die daadwerkelijk effectief kan worden beheerd. Bijvoorbeeld het terrein voldoende vlak opleveren voor het maaien zonder stenen en takken en zodanig dat het voldoende berijdbaar blijft.

Langs het Bert Bospad



“Ik ben gewoon de deur uitgelopen; banaan in mijn rugzak; ik zie wel waar ik naartoe loop, of waar ik uitkom. Het is heerlijk hier.”

Mirjam - Maarsse

7 Omgeving

Top: Bereikbaarheid organisatie

We hebben verschillende communicatiekanalen ingezet, zodat we voor de omgeving goed bereikbaar waren. Naast een specifiek emailadres, telefoonnummer en website, werden er informatieavonden georganiseerd en was er ook elke twee weken een inloopspreekuur in de bouwkeet. Vragen die hier gesteld werden, probeerden we zo snel mogelijk te beantwoorden. Alle genoemde kanalen werden goed benut.

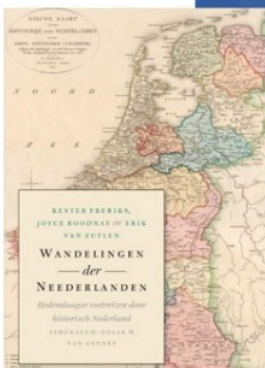
Top: Waardering natuur

Al tijdens de uitvoering, kregen we complimenten over de mooie natuur die aan het ontstaan was. De omgeving meenemen tijdens de ontwikkeling, draagt hieraan bij. De laatste excursie die we georganiseerd hebben was in juli 2022. Dit was een bijzondere excursie met een gecombineerde route door het hele gebied, dat normaal gesproken niet toegankelijk is. Zowel de boswachters van Natuurmonumenten als Staatsbosbeheer en de uitvoerder van waterschap Amstel, Gooi en Vecht vertelden hun verhaal. We kregen veel complimenten over hoe het gebied er nu uit ziet. Ook de wandelaars langs het Bert Bospad waren allemaal opvallend positief. Vooral het resultaat en de natuurbeleving werd onmiddellijk benoemd.

Tip: Gebied toegankelijker maken

De wandelaars op het Bert Bospad willen graag meer wandelpaden door het gebied zien: "Het is zo'n groot gebied, maar we kunnen er niet in." Hier wringt de schoen tussen rust voor de natuur en de natuurbeleving. Ook bewoners willen liever niet nog meer wandelpaden en meer bezoekers. Door de aanleg van het "BertBos Laarzenpad" op het al bestaande Bert Bospad, hebben we een mooi evenwicht in beide belangen kunnen realiseren.

Langs het Bert Bospad



"Ik heb deze wandeling uitgezocht uit het boek. We roepen steeds tegen elkaar: 'oh, wat is het hier mooi!' Maar het verhaal van het veen zie ik niet zo terug." Sacha en vrienden - Amsterdam

Les: Impact maatregelen

Het is van tevoren voor bewoners moeilijk voor te stellen wat de impact is van de uitvoeringsmaatregelen. De grootschaligheid, de hoeveelheid machines en de grote lappen zwarte grond die ineens zichtbaar zijn. Voor veel mensen is dat erg schrikken.

Dit ondanks het feit dat we de bewoners goed verteld hadden wat er ging gebeuren. Het is belangrijk dat we ons daar als organisatie goed bewust van zijn. Nog meer beeldende communicatie hierover helpt waarschijnlijk, bijvoorbeeld driedimensionaal.

8 Het vervolg

Het project Oostelijke Vechtplassen is afgerond en is ondergebracht in het grotere gebiedsproces Oostelijke Vechtplassen, waar de natuurdoelanalyse kan leiden tot mogelijk nieuwe opgaven. Behalve een mooi resultaat heeft het project ons ook belangrijke leerpunten opgeleverd die we actief delen binnen de organisatie. Op deze wijze zijn we met elkaar in staat om steeds betere resultaten te bereiken.

Meer weten?

We hebben een prachtige film laten maken over dit gebied: '[Ingericht voor topnatuur: Oostelijke Vechtplassen](#)' Hierin wordt veel uitgelegd over de historie en de unieke natuur. Deze video is te vinden op het YouTube-kanaal van de provincie Utrecht.

We nodigen u uit om een mooie wandeling te komen maken, bijvoorbeeld over het BertBos Laarzenpad. Ook daar hebben we een film over gemaakt die je vindt [op Youtube](#).

Kijk voor meer informatie over het inrichtingsproject de Oostelijke Vechtplassen op www.provincie-utrecht.nl/ovp.



Namens projectteam Oostelijke Vechtplassen: Linda Groot, Marijke Mulder, Laura Scheepstra,
Carlyn Hendriks, Robin Siebel
Opdrachtgever Agenda Vitaal Platteland: Chandra Giscler