



PROVINCIE  UTRECHT



# Startnotitie Utrechts programma landelijk gebied

Ambtelijk werkdokument  
5 april 2023

# Inhoudsopgave

<b>Voorwoord</b>	<b>3</b>	<b>5 Gebiedsgerichte toepassing denklijnen</b>	<b>15</b>
<b>1 Inleiding</b>	<b>4</b>	5.1 Landschappelijke eenheden als basis	15
1.1 Aanleiding voor dit Startdocument	4	5.2 Het veenweidegebied: Utrechtse deel Groene Hart	16
1.2 Minimale eisen vanuit het Rijk voor de provinciale gebiedsprogramma's	5	5.3 Eemland	18
1.3 NPLG als 'gamechanger' voor Utrechtse aanpak landelijk gebied	5	5.4 De Utrechtse Heuvelrug	19
1.4 Het vormgeven van het landelijk gebied in Utrecht is een gezamenlijk belang	6	5.5 Kromme Rijnstreek	20
		5.6 Gelderse Vallei	21
<b>2 Opgaven en doelen</b>	<b>7</b>	<b>6 Instrumentarium</b>	<b>23</b>
2.1 Drie (inter)nationale doelen staan centraal	7	6.1 Inleiding	23
2.2 Het Rijk geeft een set aan structurerende keuzes mee	8	6.2 Welke instrumenten zijn nodig voor de gebiedsgerichte aanpak?	23
2.3 De provincie Utrecht voegt perspectief voor de landbouw als voorwaarde toe	8	<b>7 Aanpak en tijdpad</b>	<b>25</b>
<b>3 Ambitie en denklijnen</b>	<b>10</b>	<b>8 Participatie en communicatie</b>	<b>29</b>
3.1 Ambitie	10	<b>9 Financiën</b>	<b>31</b>
3.2 Denklijnen	11	9.1 Transitiefonds Landelijk Gebied	31
<b>4 Toekomst landbouw: duurzaam én rendabel</b>	<b>13</b>	9.2 Betekenis voor het UPLG	32
4.1 Op weg naar een duurzame landbouw	13	<b>B1 Samenvattend overzicht regionale doelen uit NPLG</b>	<b>33</b>
4.2 Niet alles kan overal	14		
4.3 In gesprek met de individuele ondernemers	14		



De prachtige natuur- en recreatiegebieden, historische polderlandschappen, centrale ligging en mooie kunst en cultuur zorgen ervoor dat veel mensen graag in onze provincie willen wonen, werken en recreëren.

## Voorwoord

# Utrecht is trots op haar landelijk gebied

Utrecht is een provincie om trots op te zijn. Gevarieerd, bruisend en met een rijke historie. Met een grote verscheidenheid aan levensstijlen, culturen en persoonlijke voorkeuren. De prachtige natuur- en recreatiegebieden, historische polderlandschappen, centrale ligging en mooie kunst en cultuur zorgen ervoor dat veel mensen graag in onze provincie willen wonen, werken en recreëren. Tegelijkertijd heeft de provincie met grote uitdagingen te maken; de verschraving van natuur en biodiversiteit vragen om actie. De urgentie is groot, ook in het landelijk gebied.

Daarom wil Utrecht een vitaal landelijk gebied realiseren, waarin een gezonde natuur en een economisch rendabele en duurzame landbouw hand in hand gaan. Alleen zo kan het Utrechtse landelijk gebied aantrekkelijk zijn en blijven om te wonen, te werken, om voedsel te produceren en om te recreëren. Dit is in lijn met het gedachtengoed zoals beschreven in het Nationaal Programma Landelijk Gebied (NPLG). Met het NPLG heeft het Rijk de stikstofopgave verbreed naar natuur (breder dan alleen Natura 2000-gebieden), water, klimaat en bodem. Het NPLG heeft duidelijk gemaakt dat deze opgaven onlosmakelijk met elkaar verbonden zijn.

Met het Utrechts Programma Landelijk Gebied willen we samen met onze gebiedspartners komende tijd op zoek naar een goede balans tussen een gezonde natuur en een duurzame, rendabele landbouw in ons landelijk gebied. Deze Startnotitie geeft hiervoor de aftrap. Ik nodig u als gebiedspartners dan ook van harte uit om vanuit uw kennis en kunde met ons hierover mee te denken!

Mirjam Sterk  
Gedeputeerde provincie Utrecht -  
Natuur, Landbouw, Bodem en Water, Sport en Bestuur



Het Utrechtse provinciale gebiedsprogramma noemen we het Utrechts Programma Landelijk Gebied, afgekort het UPLG.

# 1 Inleiding

## 1.1 Aanleiding voor dit Startdocument

Als provincie Utrecht werken we samen met onze gebiedspartners aan een vitaal landelijk gebied, waarin een gezonde natuur, een klimaatbestendig watersysteem en een economisch rendabele en duurzame landbouw hand in hand gaan. Alleen zo kan het Utrechtse landelijk gebied aantrekkelijk zijn en blijven om te wonen, te werken, om voedsel te produceren en om te recreëren. Dit is ook de inzet van het Nationaal Programma Landelijk Gebied (NPLG) waarover we u via verschillende brieven hebben geïnformeerd. Met het NPLG heeft het Rijk de stikstofopgave verbreed naar natuur (breder dan alleen Natura 2000-gebieden), water, klimaat en bodem. Het NPLG heeft duidelijk gemaakt dat deze opgaven onlosmakelijk met elkaar verbonden zijn. De NPLG-opgaven betekenen dat het landelijk gebied in de provincie Utrecht flink zal moeten veranderen. We kunnen dat als provincie niet alleen en we zijn ons ervan bewust dat we veel vragen van onze ondernemers, bewoners, belangenorganisaties en andere overheden in het landelijk gebied. Dat er op meerdere vlakken grote, deels nog onduidelijke stappen moeten worden gezet, maakt het proces complex. Het Landbouwakkoord dat dit voorjaar wordt verwacht zal hierbij ook sterk bepalend zijn.

Het Rijk vraagt aan alle provincies om op 1 juli 2023 een Provinciaal Gebiedsprogramma aan te leveren bij het Rijk waarin beschreven staat hoe zij de NPLG-opgaven gaan realiseren. In deze gebiedsprogramma's worden ook de gebiedsplannen voor stikstofgevoelige Natura 2000-gebieden geïntegreerd. Na toetsing door het Rijk zal dit concept worden omgezet in een definitief gebiedsprogramma en ter vaststelling worden aangeboden aan Gedeputeerde Staten en Provinciale Staten. De provinciale gebiedsprogramma's vormen de basis waarmee het Rijk haar middelen vanuit het Transitiefonds Landelijk Gebied toedeelt aan de provincies.

Het Utrechtse provinciale gebiedsprogramma noemen we het Utrechts Programma Landelijk Gebied, afgekort het UPLG. Voor u ligt de Startnotitie van het UPLG. In deze Startnotitie zijn ambitie en denklijnen verder uitgewerkt en geven we een eerste inzicht in de gebiedsgerichte toepassing van deze denklijnen en de inhoudelijke vraagstukken die daaruit naar voren komen. We gaan daarbij uit van de vijf karakteristieke Utrechtse landschappen zoals in onze provinciale

Omgevingsvisie (2021) beschreven: veenweidegebied Groene Hart, Eemland, Utrechtse Heuvelrug, Kromme Rijnstreek en Gelderse Vallei (Utrechtse deel). De Startnotitie geeft ook de aanpak en het proces weer waarmee we het UPLG, in nauwe samenwerking met onze gebiedspartners, willen opstellen.

Er ligt een belangrijke relatie tussen het UPLG en het Ruimtelijk Voorstel dat we in het kader van het NOVEX-traject momenteel ontwikkelen. We zien het UPLG als een belangrijke bouwsteen daarvoor.

## 1.2 Minimale eisen vanuit het Rijk voor de provinciale gebiedsprogramma's

In de Handreiking voor gebiedsprogramma's NPLG (conceptversie 25 november 2022, vernieuwde versie maart 2023) heeft het Rijk de minimale inhoud benoemd voor de provinciale gebiedsprogramma's. Deze minimale eisen gelden ook voor het Utrechts Programma Landelijk Gebied (UPLG). Samengevat geeft de Handreiking de volgende verplichte onderdelen aan:

1. Vertaling van de landelijke opgaven naar provinciale en regionale opgaven
2. Noodzakelijke analyses, onder andere natuurdoelanalyses, analyses water- en bodemsysteem
3. Strategische keuzes met betrekking tot:
  - natuurherstel
  - het water- en bodemsysteem
  - klimaatdoelen
  - de ontwikkelingsrichting van de landbouw
4. Concrete maatregelen voor drie typen gebieden (het NPLG noemt dit de 'prioritaire gebieden'):
  - *Overgangsgebieden rond N2000-gebieden*: stikstofreductie en natuurherstel
  - *Veenweiden*: waar nodig actualisatie van de vastgestelde veenweidestrategieën met oog op de brede NPLG-doelen en structurerende keuzes water en bodem sturend.
  - *Beekdalen*: maatregelen om te voldoen aan de KRW-doelen en de Nitraatrichtlijn.

De 1 juli 2023-versie van het UPLG dient daarbij een onderbouwing van het doelbereik te omvatten, een kostenraming en de sociaaleconomische effecten van de voorgestelde maatregelen.

De focus van het UPLG ligt op de opgaven en doelen voor natuur (inclusief stikstof), water en klimaat. Naast deze opgaven is het belangrijk, daar waar zich kansen voordoen, andere opgaven mee te nemen (zoals verstedelijking, energietransitie, recreatie en mobiliteit).

## 1.3 NPLG als 'gamechanger' voor Utrechtse aanpak landelijk gebied

Dit alles betekent voor de provincie Utrecht dat de gebiedsgerichte aanpak, die was gestart rondom de stikstofgevoelige Natura 2000-gebieden vanuit het Programma stikstofreductie en natuurverbetering, veranderd is:

- Het NPLG verwacht dat we meer opgaven in het landelijk gebied integraal oppakken: natuur (en stikstof), water en klimaat.
- Het NPLG richt zich op het gehele landelijk gebied, niet alleen op de Natura2000-gebieden.
- Het NPLG stelt voor meer opgaven onontkoombare, wettelijke doelen aan de provincies, terwijl we in de provincie Utrecht in gebiedsprocessen vaak meer ruimte lieten voor en aan de gebiedspartijen.
- De aanpak is iteratief en lerend. Niet alles is nog bekend. Dit staat op gespannen voet met de duidelijkheid die gebiedspartijen in Utrecht vaak vragen.

Van oudsher is de Utrechtse aanpak in de gebiedsprocessen sterk *bottom-up* gedreven, waarbij een goede samenwerking met onze gebiedspartners centraal staat. Daar komen nu de landelijke, maatschappelijke opgaven bij met doelen die verplichtend zijn en met een grotere urgentie dan voorheen. In de terminologie van het Rijk betreft het onontkoombare doelen. Dit betekent veel voor onze aanpak. De opgaven en doelen zijn urgenter en harder geworden en daarmee ook de kaders waarbinnen we samen met onze gebiedspartners moeten werken. Dat proces is zoeken met elkaar. Hoe doen we dit zonder elkaar in de gebiedsprocessen te verliezen?

De aanpak in de provincie Utrecht loopt daarom met het NPLG en UPLG nadrukkelijker dan eerst langs twee lijnen:

1. Overkoepelend, provinciebreed: het maken van strategische keuzes en beleidskeuzes, door:
  - analyse van de opgaven;
  - toepassen van de structurende keuzes vanuit het NPLG;
  - afwegen van conflicterende belangen;
  - optellen naar een doelbereik met financiële doorrekening.
2. Het opstellen van gebiedsagenda's in de deelgebieden samen met gebiedspartners (bottom-up). Deze gebiedsagenda's zijn input voor het UPLG en omvatten:
  - analyses op gebiedsniveau;
  - toekomstverkenningen op gebiedsniveau;
  - een eerste inzicht in de mogelijke maatregelen.

De snelheden van de gebiedsprocessen in deelgebieden verschillen. Sommige deelgebieden moeten nog starten, andere deelgebieden zijn al aan de slag. We staan nog maar aan het begin en verwachten dat de processen jaren kunnen duren.

## 1.4 Het vormgeven van het landelijk gebied in Utrecht is een gezamenlijk belang

Wij realiseren ons dat de transitie die nodig is om de NPLG-opgaven te realiseren, alleen kans maakt als ze aansluit bij de energie en de behoeften van de mensen in het landelijk gebied: de agrarische ondernemers, de natuur- en milieu-organisaties, de maatschappelijke organisaties, bewoners, de lokale industrie en lokale ondernemingen en andere betrokkenen uit de gebieden. Duidelijkheid en toekomstperspectief is daarbij belangrijk en vertrouwen is cruciaal, maar in de context van de actualiteit geen vanzelfsprekendheid.

De transitie in het landelijk gebied vraagt daarnaast een goede samenwerking met onze medeoverheden. Het Nationaal Programma Landelijk Gebied is de concrete aanleiding voor het UPLG, maar zonder de Utrechtse gemeenten en waterschappen zullen we de opgaven en doelen niet kunnen halen. Zij zijn een belangrijke partner in ons contacten met lokale organisaties, bewoners en ondernemers en hebben weer andere publieke verantwoordelijkheden en bevoegdheden dan de provincie. Het is belangrijk zoveel mogelijk als één overheid in de gebiedsgerichte aanpak samen te werken. Ook een goede samenwerking met onze buurprovincies is daarbij essentieel, met name bij de gebiedsprocessen die op of dichtbij onze provinciegrenzen liggen.

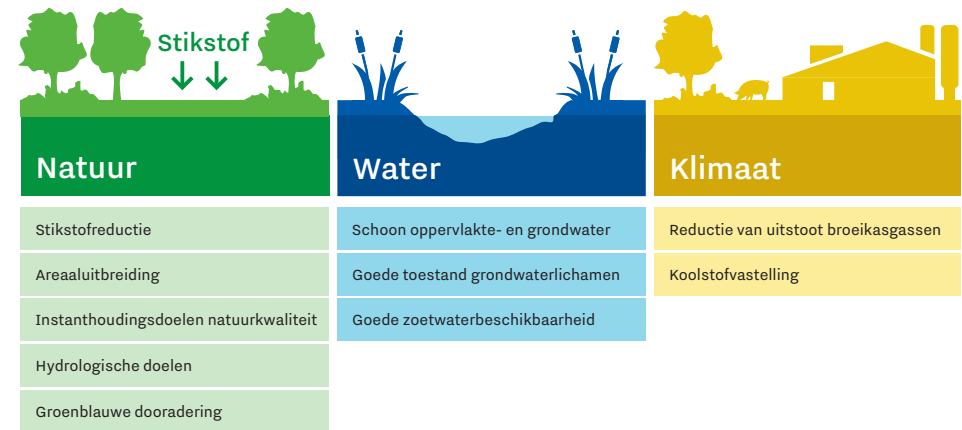
Wij staan in deze startnotie daarom bewust stil bij de noodzaak dat er draagvlak voor de gebiedsgerichte aanpak is en blijft. Deze startnotitie gaat dan ook in op hoe wij het proces met de gebiedspartners willen inrichten om de doelen te bereiken. Zie deze startnotitie als een uitnodiging om (verder) met ons in gesprek te gaan. We geven er de richtingen en kaders in mee als een startpunt om samen tot oplossingen te komen.



## 2 Opgaven en doelen

### 2.1 Drie (inter)nationale doelen staan centraal

Stikstofreductie is met het NPLG-onderdeel geworden van een bredere set aan (inter)nationale doelen. Het NPLG geeft met de volgende figuur aan welke (inter)nationale doelen er zijn voor natuur, water en klimaat:



In een meer gedetailleerde tabel geeft het NPLG een samenvattend overzicht van de nationale doelen en de stand van zaken (zie de bijlage achteraan dit document). Als toelichting bij deze tabel het volgende:

- Niet elk doel heeft hetzelfde gewicht. Doelen die rechtstreeks voortkomen uit internationale verplichtingen hebben de hoogste prioriteit. Rond de instandhouding van Natura 2000-gebieden is de situatie zeer urgent: de overbelasting met stikstof is in veel gebieden zo groot dat instandhouding van de natuur niet langer is gegarandeerd. Dit leidt ook tot een vergaande impasse in de vergunningverlening en een toenemend aantal juridische procedures rondom stikstof. Ook de Kaderrichtlijn Water (KRW)-doelen (maatregelen uiterlijk 2027 uitgevoerd) en de klimaatdoelen (2030) zijn urgente internationale verplichtingen.

- Op de langere termijn (2050) richt het Europese klimaatbeleid zich op het willen realiseren van klimaatneutraliteit op Europees niveau voor de sector landgebruik: het betreft het geheel van emissies van broeikasgassen uit veenweidegebieden, veeteelt (methaan), bomen-bos-natuur en overige landbouwgronden. Hoewel over de uitwerking hiervan nog veel onbekend is, zullen op lange termijn de emissies van broeikasgassen zo veel mogelijk geminimaliseerd moeten zijn.
- Een deel van de nationale doelen is toebedeeld aan de provincies. Voor de provincie Utrecht gaat het om de volgende doelen:
  - Reductie van de emissie van stikstof uit de landbouw: de totale stikstofemissie dient in 2030 met 46% gedaald te zijn ten opzichte van het referentiejaar 2018, dat wil zeggen binnen onze provincie een totale reductie van 5.093 kiloton stikstof (2018) naar 2.359 kiloton stikstof in 2030;
  - Reductie uitstoot broeikasgassen uit veenbodems: met de nieuwste rekenmethode is dat in 2030 een reductie van 0,09 Mton CO<sub>2</sub>eq/jaar (was eerst 0,12);
  - Reductie methaan uit veehouderij: in 2030 0,3 Mton CO<sub>2</sub>eq ten opzichte van de Klimaat- en Energieverkenning 2021 (KEV 2021);
  - Het aanleggen van nieuw bos conform de landelijke Bossenstrategie.
  - Het realiseren van groenblauwe dooradering in het landelijk gebied: 5% in 2030, 10% in 2050 (in de drie NPLG-prioritaire gebieden 10% in 2030).
  - Het realiseren van het Natuurnetwerk Nederland (NNN): een kleine 600 hectare landbouwgrond omvormen naar natuur en 2.100 hectare inrichten als natuurgebied (tot 2027).
- Sommige doelen, zoals de doelen van de Vogel- en Habitatrichtlijn (VHR) nieuwe natuur en agrarische natuur, zijn nog niet definitief toebedeeld aan de provincies. Deze volgen naar verwachting in het voorjaar.

## 2.2 Het Rijk geeft een set aan structurerende keuzes mee

Naast doelen geeft het Rijk een aantal belangrijke structurerende keuzes mee. Deze staan zowel in het Ontwikkeldocument Nationaal Programma Landelijk Gebied (25 november 2022) als in de kamerbrief Water en Bodem Sturend (25 november 2022). Het Rijk verwacht dat de provincies in de gebiedsprogramma's uitwerking geven aan de structurerende keuzes.

### Wat zijn structurerende keuzes?

De structurerende keuzes bevatten ordenende principes die richting geven aan de ruimtelijke inrichting. De keuzes gaan in op de wenselijkheid en onwenselijkheid van (nieuwe) activiteiten in het landelijk gebied.

In het Ontwikkeldocument Nationaal Programma Landelijk Gebied staan de hierna volgende structurerende keuzes (tabel 3.1).

De kamerbrief Water en Bodem Sturend geeft in totaal 33 structurerende keuzes voor water en bodem mee.

## 2.3 De provincie Utrecht voegt perspectief voor de landbouw als voorwaarde toe

We verwachten dat het behalen van de (inter)nationale doelen grote gevolgen heeft voor het gebruik en de inrichting van het landelijk gebied. Ons landelijk gebied is en moet aantrekkelijk zijn en blijven om te wonen, te werken, om voedsel te produceren en om te recreëren. Van oudsher speelt de landbouw een zeer belangrijke rol in ons landelijk gebied. De provincie Utrecht stelt het realiseren van een toekomstbestendig en vitaal platteland, met blijvend ruimte voor een duurzame en rendabele landbouw, expliciet als belangrijke voorwaarde om het UPLG te kunnen realiseren.



Structureerende keuzes met directe doorwerking	Bondige toelichting
Overgangsgebieden	Een gebied rondom stikstofgevoelige natura 2000-gebieden waar functies en activiteiten een bijdrage moeten leveren aan natuurherstel.
Bufferstrokenlangs beekdalen op hoge zandgronden	Voor waterkwaliteit ruime bufferstroken in beekdalen op zandgronden realiseren, tevens bijdragend aan infiltratie grondwater.
Peilopzet veenweide	Toewerken naar vernatting van veeneidegebieden om CO2 emissie en bodemdaling te beperken
Inpassing areaal agrarische natuur/landschapsgrond/nieuwe natuur	Richting voor de wijze waarop deze arealen ingepast kunnen worden en welke eigenschappen van het gebied daarbij in ogenschouw moeten worden genomen.
Ruimte voor waterberging	Langs waterkeringen en rivierbedden, en langs grote wateren vanwege peilfluctuaties. Betere ruimtelijke inrichting en voor het vaststellen van grenzen aan het gebruik van grond- en oppervlaktewater. Voldoende ruimte piekopvang.
Waterbeschikbaarheid verzilte gebieden	Acceptatie van tijdelijke toename regionale verzilting en aanpassing van het landgebruik hierop.
Invulling 10% groenblauwe dooradering	Uitleg over inpassingsmogelijkheden van landschapselementen die bijdragen aan het realiseren van 10% groenblauwe dooradering
Bescherming landbouwgrond	Beschermen van bruikbare landbouwgrond moet in gebiedsprocessen nadrukkelijk aandacht krijgen om vruchtbare landbouwgrond te behouden voor de landbouw en voldoende grond beschikbaar te houden voor de extensiveringsopgave en agrarisch natuur- en landschapsbeheer

De provincie Utrecht sluit zich aan bij de uitkomsten van het Rapport Remkes 'Wat wel kan: uit de impasse en een aanzet tot perspectief'. De volgende punten zijn hierbij voor ons van belang:

- Een langjarig toekomstperspectief voor de landbouw (Landbouwakkoord voorjaar 2023);
- Een gebiedsgerichte aanpak van de transitie tot 2030 en later;
- De aanpak van piekbelasters en daarmee inzet op natuurherstel.

Belangrijke voorwaarden, te realiseren door het Rijk, om dit te realiseren zijn:

- Het oplossen van de problematiek rond legalisatie van de PAS-melders;
- Het beschikbaar stellen van instrumentarium en financiële middelen voor de transitie van de landbouw;
- Het nog te sluiten Landbouwakkoord met daarin een langjarig toekomstperspectief voor de landbouw (de 'blijvers').



## 3 Ambitie en denklijnen

### 3.1 Ambitie

De provincie Utrecht staat samen met haar partners de komende decennia voor een aantal complexe en urgente opgaven. De Omgevingsvisie Provincie Utrecht (2021, pagina 13) verwijst hiernaar en formuleert het als volgt: *‘Er is veel ruimte nodig voor duurzame ontwikkeling van diverse functies zoals wonen, werken, mobiliteit, energie, recreatie, natuur en landbouw. Tegelijkertijd is het onze ambitie om de bestaande Utrechtse kwaliteiten verder te versterken’.*

De provinciale gebiedsprogramma's hebben (nog) geen wettelijke grondslag in de Omgevingswet of in een andere wet. Daarmee is het een niet verplicht programma, waarbij de provincies een grote vrijheid hebben over de wijze van invulling. Dit neemt niet weg dat we in dit UPLG-traject de bredere context van de Omgevingsvisie Provincie Utrecht voortdurend in het oog houden en dat we daar waar mogelijk kansen benutten om ook belangrijke andere opgaven mee te nemen (zoals Groen Groeit Mee, energietransitie, verstedelijking, opgaven die vanuit de gebieden als belangrijk worden aangemerkt). Dit in goede afstemming met het Ruimtelijk Voorstel dat gelijktijdig met dit UPLG-traject in voorbereiding is.

Uitgaande van de maatschappelijke opgaven en doelstellingen zoals verwoord in de Startnotitie NPLG van het Rijk en zoals verwoord in ons provinciaal beleid, gaan we voor het UPLG uit van de volgende ambitie:

#### **Ambitie UPLG**

We zetten met onze gebiedsgerichte aanpak samen met onze partners de komende jaren in op een ontwikkeling naar een vitaal, toekomstbestendig en duurzaam landelijk gebied waar de grote opgaven op het gebied van natuur, water en klimaat zijn gerealiseerd waar mogelijk in samenhang met andere opgaven en met toekomstperspectief voor de landbouw.

Deze ambitie betekent dat we ons met het UPLG richten op:

- een gevarieerde en veerkrachtige natuur;
- een klimaatbestendig en robuust water- en bodemsysteem met schoon en gezond water;
- een sterke reductie van de broeikasgassen;
- een duurzame landbouwsector met toekomstperspectief, dat wil zeggen met economisch rendabele bedrijven die circulair, natuurinclusief, klimaatneutraal en diervriendelijk zijn en dicht bij de inwoners staan (zie Omgevingsvisie pagina 120);
- met ruimte voor andere opgaven zoals de energietransitie, Groen Groeit Mee en de woningbouw (kansen die mee kunnen doen).

Ons hierop richten betekent een forse transitie in het landelijk gebied. En dat vraagt veel van alle betrokkenen en daarmee om een zorgvuldig en fatsoenlijk proces met oog voor de menselijke maat.

## 3.2 Denklijnen

Om deze ambitie voor elkaar te krijgen gaan we uit van de volgende denklijnen:

### 1. *Water en bodem sturend:*

- Het veranderend klimaat met extreme weersituaties vraagt om aanpassingen in watersysteem, grondgebruik en de ruimtelijke ordening;
- Er zijn keuzes en inzet nodig voor realiseren van voldoende water, schoon water en ruimte voor water.

### 2. *Natuuropgaven:*

- Biodiversiteit zowel binnen als buiten natuurgebieden versterken (wettelijke verplichtingen Europese Vogel- en Habitat Richtlijn, de zogenaamde VHR-doelen), waarbij de scheiding tussen natuur en landbouw minder hard is.
- Natuuropgaven in samenhang realiseren (opgaven zoals NatuurNetwerk Nederland, Groene Contour, groenblauwe dooradering en strategisch bosbeleid waar mogelijk combineren);
- In overgangsgebieden rondom N2000-gebieden maatregelen nemen op basis van de Natuurdoelanalyses (onder andere hydrologie, stikstof, beheer).

### 3. *Klimaatopgave methaan veehouderij:*

- Methaanreductie veehouderij in alle gebieden oppakken;
- In overleg met de agrarische sector de mogelijkheden hiervoor bespreken (technische maatregelen, extensivering, meekoppelkansen).

### 4. *Duurzaam agrarisch toekomstperspectief:*

- We streven naar een klimaatneutrale, circulaire en natuurinclusieve landbouw die economisch rendabel is en die bovenal gewaardeerd wordt door boer en burger. Dit toekomstbeeld geeft richting aan de transities die nodig zijn.
- Duidelijkheid en een goede boterham: we zorgen voor vergunningen die op orde zijn en duidelijkheid voor de lange termijn, waarbij de blijvende boeren in bedrijfseconomisch opzicht een goed toekomstperspectief hebben;
- Keuzemogelijkheden: we bieden ruimte voor verschillende bedrijfsmodellen;
- Al geleverde prestaties tellen mee: veel bedrijven hebben al flinke stappen gezet. Deze koplopers geven het voorbeeld. Daarom zetten we waar mogelijk relatieve opgaven (zoals een reductiepercentage stikstof) om naar absolute opgaven (zoals ammoniakemissie per hectare);
- Generieke maatregelen: We zetten sterk in op generieke maatregelen, bijvoorbeeld 30% generieke reductie van stikstof via voer- en managementmaatregelen (zie Praktijknetwerk Nederland);
- Landbouwakkoord (naar verwachting voorjaar/zomer 2023): de afspraken uit het Landbouwakkoord geven richting.

### 5. *We pakken de opgaven in samenhang op:*

- In samenhang zorgen we voor effectief doelbereik en ruimtebeslag met oog voor de vitaliteit van het gebied. Hierbij zetten we in op zoveel mogelijk meervoudig ruimtegebruik, waarbij we ook andere opgaven dan de NPLG-opgaven betrekken zoals o.a. kansen voor Groen Groeit Mee, woningbouw en de energietransitie.
- We gaan alvast met geen-spijt-maatregelen aan de slag.



6. *We houden rekening met drie tijdvakken:*

- Korte termijn: oplossen problematiek stikstof (vergunningenkwesties/PAS-melders).
- Middellange termijn: realiseren van de KRW-opgaven (2027), de NNN-opgaven (2027) en de overige NPLG-opgaven (2030), dit vraagt snelheid.
- Lange termijn: doorkijk naar 2050, voorkomen van lock-ins maar wel alvast aan de slag ook al zijn er nog onzekerheden.

7. *Koppeling met het RO-traject:*

- Het UPLG is een belangrijke bouwsteen van het Ruimtelijk Voorstel van de provincie (NOVEX-traject).
- We streven naar een slim gebruik van bestaande en nieuwe ruimtelijke ordeningsinstrumenten bij de totstandkoming van het UPLG.



Utrecht streeft naar een langjarig toekomstperspectief voor de blijvende agrariërs in de provincie.

## 4 Toekomst landbouw: duurzaam én rendabel

### 4.1 Op weg naar een duurzame landbouw

De landbouwsector is belangrijk voor de provincie Utrecht. De helft van het grondgebied is landbouwgrond. De landbouw produceert voedsel en speelt ook een grote rol in het beheer van het cultuurlandschap. De provincie Utrecht streeft naar een duurzame, vitale kringlooplandbouw. Voor het behalen van de maatschappelijke opgaven voor natuur, water en klimaat is een vergaande verduurzaming van de agrarische sector nodig. Utrecht streeft naar een langjarig toekomstperspectief voor de blijvende agrariërs (de 'blijvers') in de provincie. Hierbij is de inzet en tegelijk grote uitdaging om te komen tot realistische én rendabele bedrijfsmodellen. Utrecht wil dit op de volgende manieren bereiken:

#### **Vermindering van emissies door overheidsbeleid**

Door bestaand en voorgenomen overheidsbeleid (onder andere beëindigingsregelingen) zal de uitstoot van milieubelastende stoffen al flink dalen. Hierbij gaat het onder meer om de afschaffing van derogatie, verplichte bufferstroken en een norm voor grondgebondenheid (volgend uit het Landbouwakkoord). Ook afname van landbouwareaal door functieverandering zal de uitstoot waarschijnlijk doen afnemen.

#### **Uitrol van de Monitor duurzame melkveehouderij als basis voor verduurzaming**

De maatschappelijke opgaven moeten vertaald worden naar opgaven voor de gebieden en individuele bedrijven, zodat elke agrariër weet wat zijn bedrijfsdoelen zijn en naar welke normen hij/ zij moet streven. Op deze manier is er voor koplopers een minder grote opgave, omdat zij al stappen hebben gezet in de verduurzaming van hun bedrijf. Andere agrarische bedrijven zullen juist meer maatregelen moeten nemen om hun bedrijf toekomstbestendig te maken.

Om deze doelen concreet te maken werken het Rijk en verschillende provincies samen met onder meer de agrarische sector aan de Monitor duurzame melkveehouderij die gebruik maakt van Kritische Prestatie Indicatoren (KPI's). KPI's zijn een instrument waarmee agrariërs op het gebied van duurzaamheid de effecten van hun inzet kunnen sturen en monitoren.

Tegelijk wordt voor bedrijfsleven en overheden inzichtelijk of noodzakelijke doelen worden behaald. Ook kunnen op basis van KPI's agrariërs beloond worden voor geleverde prestaties. De ondernemer heeft de keuzevrijheid hoe hij/zij de prestaties wil behalen en wordt daarmee ook handelingsperspectief geboden. Cruciaal voor het uiteindelijk praktisch kunnen toepassen van KPI's is in ieder geval de juridische borging van verschillende maatregelen en een duurzaam beloningssysteem. Door de uitwerking van enkele pilots en fieldlabs in samenwerking met de agrarische sector en andere belanghebbenden levert de provincie Utrecht hier een bijdrage aan.

### Transitiepaden en bedrijfstypologieën

Agrariërs hebben behoefte aan inzicht in mogelijke 'maatregelen' waarmee zij hun bedrijfsvoering daadwerkelijk kunnen verduurzamen. De set aan gekozen maatregelen kan voor iedere ondernemer verschillen. Daarom werken we met zogenaamde 'Typologieën', aansluitend bij de Transitiepaden die het Rijk momenteel aan het uitwerken is. De typologieën zijn fictieve voorbeeld-bedrijven die inzichtelijk maken wat milieuprestaties van genomen maatregelen zijn. Utrecht werkt typologieën uit voor de (grondgebonden) melkveehouderij, de intensieve veehouderij en de fruitteelt. De hoofdrichtingen bestaan uit:

- *Maximale benutting van eigen hulpbronnen, lage kosten en verbreding*  
Deze boeren maximaliseren de inzet van eigen resources en de omgeving van het bedrijf. Zij sturen integraal op duurzaamheid met een lage kosten bedrijfsvoering in combinatie met een bewust gebruik van eigen resources, een goede benutting van de functionele biodiversiteit (natuur-inclusief) en hogere marges mede door een meer divers pakket aan producten en diensten.
- *Natuurboeren: gebaseerd op het leveren van ecosysteemdiensten*  
Deze boeren stellen het beheer van natuur voorop, en werken binnen de grenzen van de natuurkwaliteit aan productie van voedsel. De realisatie van natuurdoelen wordt vaak gecompenseerd door een financiële tegemoetkoming voor afwaardering van grond en ecosysteemdiensten.
- *Hoog productief, technisch en gespecialiseerd*  
Deze boeren gebruiken kengetallen en precisie technieken om te sturen op zo hoog mogelijke efficiëntie van de productie (output) t.o.v. de inputs. Hier wordt vaak (bio)technologie en innovatie ingezet om kringlopen zoveel mogelijk te sluiten.

De komende maanden werken we deze typologieën verder uit:

- We werken aan een set met mogelijke 'maatregelen' die de ondernemers kan toepassen;
- We koppelen de typologieën aan streefwaarden voor de KPI's, waar nodig aangevuld met een streefwaarde voor veebezetting;
- We streven naar integraliteit in de maatregelen;
- We willen lock in-effecten vermijden (dat wil zeggen dat we willen voorkomen dat we nu een koers inslaan die later andere goede of betere oplossingen belemmert).

## 4.2 Niet alles kan overal

Niet alle regio's zullen in de toekomst plaats kunnen bieden aan dezelfde of in ieder geval niet in dezelfde verhouding aan verschillende bedrijfsvoering (typologieën). Toekomstbeelden en wensen voor de doorontwikkeling van het eigen bedrijf zullen niet altijd aansluiten bij de landbouwtransitie die in een bepaald gebied noodzakelijk wordt geacht. Het is dan ook een belangrijke opgave om de juiste boer op de juiste plek te krijgen. Er zijn in de provincie Utrecht relatief veel type gebieden waarvoor het Rijk concrete maatregelen verwacht: de veenweiden, de Natura 2000-gebieden en de beekdalen. De transitieopgave voor Utrecht is daarom op korte termijn relatief groot in vergelijking met andere provincies. De komende periode werken we de opgaven verder uit met maatwerk op gebiedsniveau.

## 4.3 In gesprek met de individuele ondernemers

Het is belangrijk om individuele agrariërs te faciliteren bij de verduurzaming van hun bedrijfsvoering. Zo komen we tot de gewenste transitie naar een duurzame én rendabele landbouw. In aanvulling op de gebiedsgerichte aanpak richten wij ons hierbij ook op individuele ondernemers. Dit willen we doen door:

- het aanstellen van vaste contactpersonen;
- de mogelijkheid om duurzame bedrijfsplannen te laten opstellen;
- het aanbieden van (onafhankelijke) coaching.



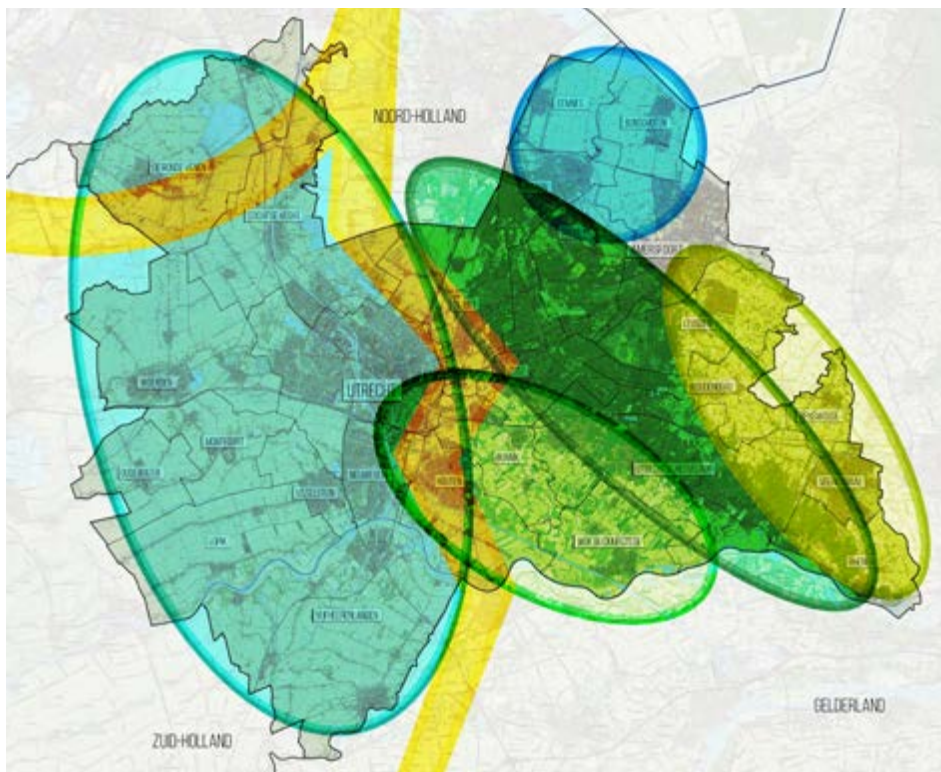
## 5 Gebiedsgerichte toepassing denklijnen

### 5.1 Landschappelijke eenheden als basis

Het landelijk gebied in Utrecht kent een grote verscheidenheid. Het vraagt een gebiedsgerichte doorvertaling, aanpak en samenwerking om tot concrete resultaten te komen. Dit hoofdstuk gaat in op hoe we de doorvertaling van de denklijnen in de verschillende gebieden op hoofdlijnen voor ons zien. Het geeft daarbij aan waarover we graag in gesprek willen gaan met onze gebiedspartners.

Het landschap in de provincie Utrecht is bijzonder gevarieerd. In de Omgevingsvisie onderscheiden we 5 karakteristieke landschappen met een aantal kernkwaliteiten, zie voor een nadere toelichting hierop 'De kwaliteitsgids Utrechtse landschappen' ([provincie-utrecht.nl/onderwerpen/natuur/landschap](https://provincie-utrecht.nl/onderwerpen/natuur/landschap)). We kiezen ervoor de landschapsindeling uit de Omgevingsvisie als basis te nemen voor de gebiedsgerichte vertaling in dit hoofdstuk. De belangrijkste reden hiervoor is dat de landschappen zijn ontstaan vanuit het bodem- en watersysteem en daarmee goed aansluiten op de denklijn 'water en bodem sturend'. Bovendien zijn ze herkenbaar voor onze bewoners en ondernemers.

Het landelijk gebied in Utrecht kent een grote verscheidenheid. Het vraagt een gebiedsgerichte doorvertaling, aanpak en samenwerking om tot concrete resultaten te komen.



De grote karakteristieke landschappen van de provincie Utrecht (bron Omgevingsvisie provincie Utrecht, 2021)

De Omgevingsvisie onderscheidt de volgende karakteristieke Utrechtse landschappen:

1. Veenweidegebied, Utrechtse deel Groene Hart (5.2)
2. Veeweidegebied, Eemland (5.3)
3. Utrechtse Heuvelrug (5.4)
4. Kromme Rijnstreek (5.5)
5. Gelderse Vallei (5.6)

### De 5 karakteristieke landschappen

De 5 karakteristieke landschappen zijn in de provincie Utrecht voor de gebiedsgerichte aanpak verder onderverdeeld in deelgebieden in verband met de grootte van de gebieden en/of huidige bestuurlijke samenwerkingen. Dit betreft het Veenweidegebied Utrechtse deel Groene Hart (3 deelgebieden) en de Gelderse Vallei (2 deelgebieden). Hierdoor is in de provincie Utrecht een indeling met in totaal 9 deelgebieden ontstaan. In hoofdstuk 7 en 8 worden de 9 deelgebieden verder geïntroduceerd.

## 5.2 Het veenweidegebied: Utrechtse deel Groene Hart

### Algemene karakteristiek

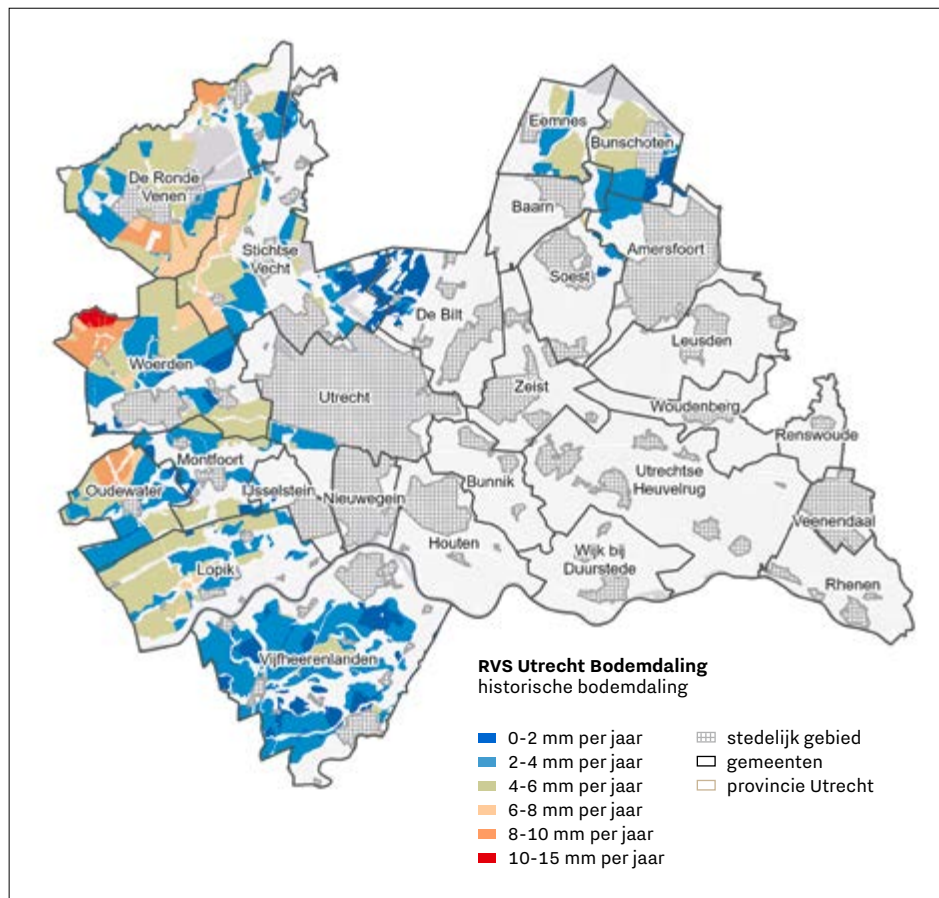
Het westelijk en noordoostelijk deel van de provincie (circa 1/3 van de provincie) is veenweidegebied. Het westelijk deel is het karakteristieke Hollandse, open landschap met smalle percelen en veel sloten. Het is voor een groot deel landbouwgebied met de melkveehouderij als grootse tak. De bodem varieert in het gebied van veen tot klei-op-veen. Het Utrechtse veenweidegebied vormt samen met de veenweiden van Zuid-Holland en Noord-Holland het Groene Hart. Het gehele Groene Hart is door het Rijk aangewezen als NOVEX-gebied. Voor de veenweidegebieden vraagt het NPLG in de provinciale gebiedsprogramma's een uitwerking op maatregeleniveau. Dit vraagt zeer goede afstemming met onze buurprovincies Zuid-Holland en Noord-Holland.

### Opgaven

De veenbodems in het Utrechtse veenweidegebied dalen door oxidatie van het veen op veel plekken tussen 2 en 10 mm per jaar (zie kaart). Dit leidt tot problemen zoals hogere kosten voor de infrastructuur en het waterbeheer en tot ongewenste uitstoot van broeikasgassen. Vanwege dit laatste liggen er vanuit het Klimaatakkoord belangrijke opgaven voor de veenweidegebieden om de uitstoot van de broeikasgassen uit veenbodems te verminderen. De aanpak hiervan is onlosmakelijk verbonden met de ontwikkelingen binnen de agrarische sector en de vraagstukken die daar liggen. In de Regionale Veenweiden Strategie (RVS) Utrechtse veenweiden (februari 2022) is aangegeven hoe we deze doelstelling in overleg met de agrarische sector willen realiseren. Aan de randen van het gebied liggen enkele zeer stikstofgevoelige Natura 2000-gebieden (Oostelijke Vechtplassen, Botshol en Nieuwkoopse Plassen en De Haeck).



Daarnaast zullen de binnenkort te verschijnen VHR-doelen een effect hebben op het gebied en zijn er opgaven vanuit de NNN en groenblauwe dooradering. Grote delen van het Utrechtse veenweidegebied zijn weidevogelkerngebied. Herstel van de weidevogelstand is hier een belangrijke prioriteit (Aanvalsplan Grutto). In het veenweidegebied liggen ook belangrijke kansen voor koppeling met andere opgaven, zoals die van de energietransitie, van Groen Groeit Mee en van de Groenblauwe dooradering.



Bodemdalingskaart provincie Utrecht (uit: Regionale Veenweiden Strategie Utrechtse veenweiden, februari 2022)

### Water en bodem sturend

In het veengebied is het verhogen van de grondwaterstanden de belangrijkste manier om de oxidatie van het veen tegen te gaan en daarmee de uitstoot van broeikasgassen uit de veenbodems en de bodemdaling te verminderen. Om te voldoen aan de doelstellingen van het Klimaatakkoord zijn in het gehele veenweidegebied maatregelen nodig (zie de Regionale Veenweiden Strategie Utrechtse veenweiden, 2022). Het vraagt belangrijke keuzes om ook in droge perioden voldoende water beschikbaar te hebben om de veenbodems nat te houden (zie hiervoor ook de structurerende keuzes zoals opgenomen in de TK-brief van 25 november 2022, Water en Bodem Sturend):

- Minimaliseren van de aanvoer van gebiedsvreemd water (keuze nr. 26 uit de kamerbrief). Voor het jaarrond voldoende nat houden van het veengebied is aanvoer van water nodig. Deels kan dat met het inlaten van water in de zomer vanuit het hoofdwatersysteem en het minder wegmalen van regen in het zomerhalfjaar. Ook kan het belangrijk zijn om de wegzijging uit veen- en Natura 2000-gebieden naar lagere gelegen polders te beperken om de wateraanvoerbehoefte te verminderen. Voor het minimaliseren van aanvoer van gebiedsvreemd water zijn deze maatregelen waarschijnlijk niet voldoende. Hiervoor is het aanvullend nodig om winterneerslag vast te houden voor gebruik in de zomer. Dit vraagt in het gebied veel ruimte voor zogenaamde voorraadberging. Deze gebieden, logischerwijs de laagste gebieden, komen dan in de natte perioden onder water te staan wat de combinatie met veel andere functies moeilijk maakt. Bovendien zijn de laagste delen die dan onder water komen te staan niet altijd de plekken waar het water nodig is en zal dit water vaak veel nutriënten bevatten. Dit betekent dat een goede afweging gemaakt moet worden over de beschikbaarheid van de hoeveelheid water uit het hoofdwatersysteem voor het veenweidegebied in relatie tot andere gebieden. Dit landelijke vraagstuk vraagt agendering in het Deltaprogramma. Het nadenken over de (on)wenselijkheid van maatregelen die extra water vragen zal meer gebiedsgericht moeten gebeuren.
- Voldoende ruimte voor waterberging. Daarnaast is er ook voor de opvang van piekbuien extra ruimte nodig. Immers bij hogere grondwaterstanden is er minder opslagruimte in de bodem, terwijl door een veranderd klimaat de winters natter worden en piekbuien vaker voorkomen.

Hoewel het tegengaan van bodemdaling urgent is in verband met de klimaatdoelstellingen, liggen er dus grote vraagstukken op het gebied van water en bodem sturend om samen met de waterschappen en het Rijk komende jaren op te lossen.

### Vragen over de toekomst van het veenweidegebied

Concluderend kan over het veenweidegebied geconstateerd worden dat er een grote stapeling van belangrijke opgaven ligt: klimaatopgaven, stikstofopgaven, wateropgaven en biodiversiteitsopgaven.

Dit leidt in ieder geval tot de volgende belangrijke vragen voor dit gebied:

- Hoe kunnen we de stikstofreductie in dit gebied bereiken, bijvoorbeeld in de overgangsgebieden rondom Natura 2000, met perspectief voor de agrarische sector?
- Hoe kunnen we de klimaatopgave voor de reductie van broeikasgassen uit de veenbodems/afremmen van de bodemdaling in dit gebied realiseren?
- Hoe kunnen we de klimaatopgave voor de methaanreductie uit de veehouderij in dit gebied realiseren?
- Welke gevolgen hebben de principes van water en bodem sturend voor het gebied? Hoe gaan we om met de belangrijke keuzes die op het gebied van waterkwaliteit, waterbeschikbaarheid, wateroverlast en het watersysteem gemaakt moeten worden?
- Hoe kunnen we de biodiversiteitsdoelen in dit gebied realiseren? Welke gevolgen hebben de VHR-opgaven voor dit gebied? En hoe benutten we hierbij de kansen aan de westzijde van het stedelijk gebied van Utrecht voor het realiseren van nieuw bos?

## 5.3 Eemland

### Algemene karakteristiek

Het Eemland ligt in het noordoosten van de provincie Utrecht in het stroomgebied van de rivier de Eem. De bodem van het gebied bestaat grotendeels uit klei op veen. Kenmerkend voor Eemland is het open, vrijwel lege landschap met grondgebonden melkveehouderij. De openheid zet zich door in het Gooimeer/Eemmeer en in zuidelijk Flevoland. De Eem met zijn dijken snijdt als een wig door dit lege land. Het is één van de beste weidevogelgebieden in Nederland. In het gebied is relatief veel agrarisch natuurbeheer. Eemland ligt in de regio Amersfoort en is onderdeel van NOVEX-gebied Utrecht-Amersfoort.

In het Handelingsperspectief voor het buitengebied Regio Amersfoort vindt een nadere uitwerking plaats van het Ontwikkelbeeld Regio Amersfoort voor het landelijk gebied.

### Opgaven

Het Eemland heeft geen (stikstofgevoelige) Natura 2000-gebieden, maar het gebied is wel onderdeel van de stikstofdeken in Utrecht en daarmee de opgave voor stikstofreductie. We verwachten dat de verder uit te werken VHR-opgaven voor biodiversiteit een effect hebben op het gebied en er moet gekeken worden naar de opgaven vanuit NNN en groenblauwe dooradering. Daarnaast zullen we moeten voldoen aan de KRW-opgaven voor de watergangen in het gebied. Vanuit klimaat is er een opgave voor de methaanreductie in de veehouderij en voor de uitstoot van broeikasgassen uit het veen.

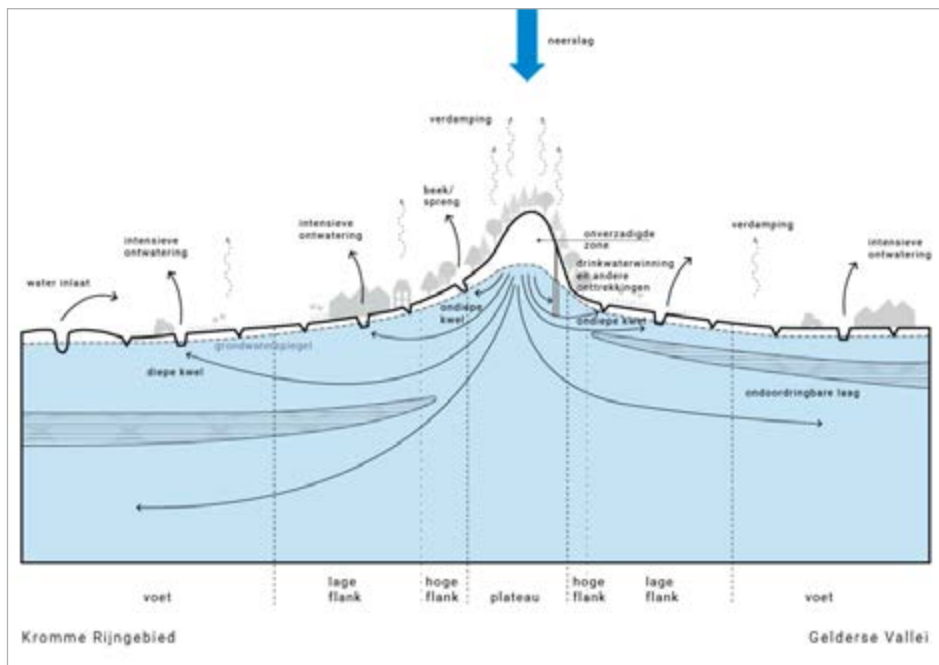
### Water en bodem sturend

Het Eemland is net als het westelijk deel van Utrecht een veenweidegebied. De vraagstukken voor het veenweidegebied gelden daarom ook hier. De bodemdaling is hier door de kleilaag op de veenbodem op veel plekken circa 2-6mm per jaar en daarmee wat geringer dan sommige polders in het westelijk veenweidegebied. Het gebied ten westen van de Eem wordt deels niet beschermd door een primaire waterkering en ligt dus deels buitendijks.

### Vragen over de toekomst van Eemland

Het Eemland is een uniek landbouw- en weidevogelgebied met een grote biodiversiteit en met relatief veel extensieve natuurinclusieve landbouwbedrijven. De opgaven leiden in ieder geval tot de volgende belangrijke vragen voor dit gebied:

- Hoe kunnen we de klimaatopgave voor de reductie van broeikasgassen uit de veenbodems/afremmen van de bodemdaling in dit gebied realiseren?
- Hoe kunnen we de klimaatopgave voor de methaanreductie uit de veehouderij in dit gebied realiseren?
- Welke gevolgen hebben de principes van water en bodem sturend voor het gebied?
- Willen we de potentie en de transitie van Eemland naar een uniek landbouw- en weidevogelgebied met een grote biodiversiteit en relatief veel extensieve landbouw verder versterken? Wanneer is goed goed genoeg?
- Hoe kunnen we de biodiversiteitsdoelen in dit gebied realiseren? Welke gevolgen hebben de VHR-opgaven voor dit gebied?



Schema met de werking van het watersysteem van de Heuvelrug. Uit: Ambitiedocument Blauwe Agenda Utrechtse Heuvelrug, 2022

## 5.4 De Utrechtse Heuvelrug

### Algemene karakteristiek

De Utrechtse Heuvelrug doorsnijdt de provincie Utrecht van het Gooimeer tot aan de Grebbeberg. Na de Veluwe is het gebied het grootste bos- en heidegebied van Nederland. Ten zuiden van de A27 heeft het gebied de status van Nationaal Park Utrechtse Heuvelrug, één van de 21 nationale parken in Nederland en het enige in de provincie Utrecht. Er zijn weinig agrarische bedrijven in het gebied (deze liggen vooral op de flanken). De Utrechtse Heuvelrug kent daarnaast veel landgoederen en buitenplaatsen met een bijzondere cultuurhistorische waarde. Dit alles maakt het gebied zeer populair voor openlucht recreatie en het levert zo een grote bijdrage aan het goede vestigingsklimaat van de provincie Utrecht voor inwoners en bedrijven. In het gebied ligt een aantal grote defensie terreinen.

### Opgaven

De Utrechtse Heuvelrug is grotendeels onderdeel van Natuurnetwerk Nederland. Het gebied is geen Natura 2000-gebied. De biodiversiteit van het gebied is de afgelopen jaren achteruitgegaan door de stikstofdeken van Utrecht en Nederland. De verwachting is dat de verder uit te werken VHR-opgaven voor biodiversiteit effect hebben op het gebied en wellicht de flanken van het gebied. Daarnaast moetgekeken worden naar de opgaven vanuit NNN en groenblauwe dooradering. We moeten voldoen aan de KRW-opgaven voor de watergangen in het gebied. Vanuit klimaat is er een opgave voor de methaanreductie voor het relatief geringe aantal veehouderijen. De ontwikkeling van nieuw bos en revitalisering van bestaand bos kan door het vastleggen van koolstofdioxide (CO<sub>2</sub>) een positieve bijdrage leveren aan de klimaatopgave. Verder liggen er ook kansen voor koppeling met andere opgaven, zoals die van de energietransitie, van Groen Groeit Mee en van de Groenblauwe dooradering.

### Water en bodem sturend

Door onder andere waterwinning in de heuvelrug en een landbouwkundig peilbeheer op de flanken van de heuvelrug zijn de grondwaterstanden in de afgelopen eeuw sterk verlaagd. De verdroging die hierdoor is opgetreden heeft geleid tot achteruitgang van de biodiversiteit. Deze achteruitgang is versterkt door de depositie van stikstof vanuit de landbouw.

Voor herstel van de natuurwaarden is herstel van het watersysteem de sleutel in combinatie met vermindering van de stikstofdeken. Door water beter vast te houden en in de bodem te laten infiltreren wordt het grondwater in de Utrechtse Heuvelrug aangevuld en worden kwelstromen versterkt en natuurwaarden hersteld. Hiervoor zijn al plannen in voorbereiding (De Blauwe Agenda).

### Vragen over de toekomst van Utrechtse Heuvelrug

We richten ons op herstel van het natuur- en watersysteem van de Utrechtse Heuvelrug, zodat het nationaal park voor de huidige en toekomstige generaties haar waarde kan behouden en versterken. De opgaven leiden in ieder geval tot de volgende belangrijke vragen voor dit gebied:

- Welke gevolgen hebben de principes van water en bodem sturend voor het gebied?
- Welke maatregelen zijn nodig voor het herstel van het watersysteem in dit gebied en daarmee samenhangend hydrologisch herstel van de nabijgelegen Natura 2000-gebieden?
- Wat betekent de klimaatopgave voor de reductie van methaan uit de veehouderij voor het gebied?

- Hoe kunnen we de biodiversiteitsdoelen in dit gebied realiseren? Welke gevolgen hebben de VHR-opgaven voor dit gebied?
- Hoe kunnen we het robuuste natuurnetwerk in stand houden en optimaliseren, gezien de mogelijke toekomstige ruimtelijke ontwikkelingen op en nabij de Utrechtse Heuvelrug?

## 5.5 Kromme Rijnstreek

### Algemene karakteristiek

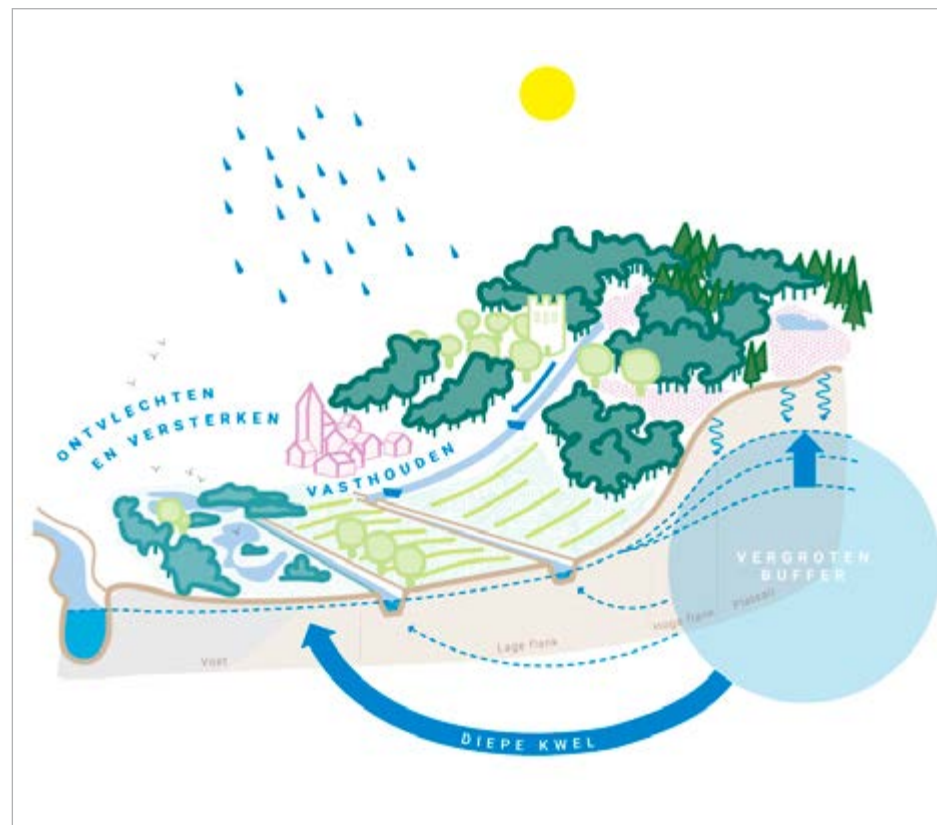
De Kromme Rijnstreek ligt op de overgang van de Utrechtse Heuvelrug naar het rivierengebied. Het gebied Langbroekerwetering ligt aan de voet van de Heuvelrug waar kwelwater bovenkomt en hoge natuurwaarden mogelijk zijn. Het is een cultuurhistorisch en landschappelijk waardevol gebied met diverse landgoederen en buitenplaatsen, waar landbouw en natuur elkaar afwisselen. Het halfopen landschap wordt zeer gewaardeerd. Ten zuiden van het Langbroekerweteringgebied ligt het open rivierenlandschap van het Kromme Rijngebied en het Eiland van Schalkwijk. Hier is voornamelijk landbouw met op de oeverwallen veel fruitteelt en in de lagere komgronden grasland. In de uiterwaarden krijgen de rivier en de natuur steeds meer de ruimte.

### Opgaven

In de Kromme Rijnstreek liggen Natura 2000-gebieden 'Rijntakken' (provinciegrensoverschrijdend met Gelderland) en 'Kolland & Overlangbroek'. We verwachten dat de verder uit te werken VHR-opgaven voor biodiversiteit een effect hebben op het gebied en er moet gekeken worden naar de opgaven vanuit NNN en groenblauwe dooradering. Op de flanken van de Heuvelrug liggen kansen voor realiseren van de bossenstrategie (aanleg van nieuw bos). De klimaatopgave zal vooral betrekking hebben op de reductie van methaan bij de veehouderijen in het gebied. Tot slot zullen de watergangen in het gebied moeten voldoen aan de KRW-opgaven. De grootste opgaven van de Kromme Rijnstreek ligt in het gebied Langbroekerwetering (met daarin de Natura 2000-gebieden). De belangrijkste knelpunten zijn hier het watersysteem en stikstof.

### Water en bodem sturend

Voor een toekomstbestendig gebied met robuuste natuur in het Langbroekerweteringgebied is herstel van het watersysteem van de Utrechtse Heuvelrug met regionale kwel nodig (vastgelegd in het ambitiedocument van de Blauwe Agenda).



De lonkende perspectieven van de Heuvelrug verbeeld. Uit: Ambitiedocument Blauwe Agenda Utrechtse Heuvelrug, 2022

Dit sluit aan bij de structurerende keuze om de grondwaterpeilen op de hoge zandgronden van de heuvelrug te verhogen (water en bodem sturend richtinggevende keuze nr. 31). Herstel van regionale kwel is nodig voor het bereiken van de natuurdoelen, waaronder die voor de (stikstofgevoelige) Natura 2000-gebieden Kolland en Overlangbroek. En door de grote verwevenheid ('versnippering') van de natte natuur en landbouw met tegengestelde peilbeheerwensen is er nu suboptimaal waterbeheer voor beide functies. Omdat dit niet houdbaar is door klimaatverandering zijn er in dit gebied keuzes nodig met betrekking tot het landgebruik.

### Vragen over de toekomst van de Kromme Rijnstreek

De opgaven leiden in ieder geval tot de volgende belangrijke vragen voor het gebied:

- Welke gevolgen hebben de principes voor water en bodem sturend (onder andere hogere grondwaterstanden voor het vasthouden van water op de flanken van de Heuvelrug en herstel van regionale kwel) voor het landgebruik?
- In hoeverre is het huidige, versnipperde gebruik van landbouw en natuur houdbaar in het gebied Langbroekerwetering?
- Wat zijn de gevolgen van de klimaatopgave (methaanreductie veehouderij) en stikstofreductie voor de landbouw in het gebied?
- Hoe kunnen we de biodiversiteitsdoelen in dit gebied realiseren? Welke gevolgen hebben de VHR-opgaven voor dit gebied? En hoe benutten we hierbij de kansen op de flanken van de Heuvelrug voor het realiseren van nieuw bos?

## 5.6 Gelderse Vallei

### Algemene karakteristiek

De Gelderse Vallei is de laagte die in de voorlaatste ijstijd is ontstaan tussen de Utrechtse Heuvelrug en de Veluwe en ligt in de provincies Gelderland en Utrecht. Het Utrechts deel van de Gelderse Vallei loopt van de Nederrijn bij Rhenen tot aan de stadsgrenzen van Amersfoort. Het gebied is landschappelijk afwisselend, van besloten landgoederen tot weidse agrarische werk-landschappen. De vele beken in het gebied komen samen met het Valleikanaal uit in de rivier De Eem bij Amersfoort. De landbouw heeft relatief veel intensieve veehouderij (met een concentratie in het landbouwontwikkelingsgebied ten zuiden van Woudenberg, Scherpenzeel en Renswoude) en relatief veel gemengde landbouwbedrijven. De gemeenten Rhenen, Veenendaal en Renswoude zijn onderdeel van de Regio Foodvalley 'de topregio op het gebied van agrifood': een regionale samenwerking tussen overheden, ondernemers en onderwijs- en kennisinstellingen. De samenwerking richt zich op de hele voedselketen van voedselproductie, toelevering, verwerking tot detailhandel. Het gebied ligt in het NOVEX-gebied Arnhem-Nijmegen-Foodvalley.

### Opgaven

In de Gelderse Vallei ligt het Natura 2000-gebied Binnenveld met een Utrechts deel en een Gelders deel met een grote stikstofopgave. Daarnaast liggen de Natura 2000-gebieden Veluwe en Rijntakken (Nederrijn) onder de invloedssfeer van dit gebied met eveneens grote stikstofopgaven. We verwachten dat de verder uit te werken VHR-opgaven voor biodiversiteit een effect hebben op het gebied en er moet gekeken worden naar de opgaven vanuit NNN en groenblauwe dooradering. Op de flanken van de Heuvelrug liggen de grootste kansen voor de bosstrategie. De klimaatopgave zal vooral betrekking hebben op de reductie van methaan in de (intensieve) veehouderij. Daarnaast zullen de watergangen in het gebied moeten voldoen aan de KRW-opgaven en is er een opgave voor water en bodem sturend aan de flanken van de Utrechtse Heuvelrug en voor de beekdalen op zandgronden (één van de type gebieden waarvoor het NPLG in de provinciale gebiedsprogramma's op maatregelenniveau uitspraken verwacht).

### Water en bodem sturend

Voor het tegengaan van de verdroging op de hogere zandgronden van de Utrechtse Heuvelrug is het nodig water vast te houden en te infiltreren aan de randen van de Gelderse Vallei (de flanken van de Utrechtse Heuvelrug). Daarnaast vraagt het Rijk voor de beken op zandgronden concrete maatregelen zoals in de Gelderse Vallei. Het herstel van een robuust beekdallandschap met brede bufferstroken is nodig om onder andere de kwaliteitsdoelen vanuit de Kaderrichtlijn Water op korte termijn te halen (tot 2027) en ruimte te maken voor het langer vasthouden van water. In het gebied ligt Natura 2000-gebied Binnenveld, waarvoor een voldoende en kwalitatief goed water belangrijk is. Tot slot is de waterbeschikbaarheid voor de landbouw in droge zomers in de Gelderse Vallei een toenemend vraagstuk.

### Vragen over de toekomst van de Gelderse Vallei

De opgaven leiden in ieder geval tot de volgende belangrijke vragen voor het gebied:

- Hoe kunnen we de stikstofreductie in dit gebied realiseren?
- Hoe kunnen we de klimaatopgave methaanreductie in dit gebied realiseren?
- Hoe kunnen we de principes van water en bodem sturend volgen, met name op de flanken van de Heuvelrug en voor het herstel van een robuust beek- en watersysteem en hydrologisch herstel van het Natura 2000-gebied Binnenveld? Hoe houden we voldoende water beschikbaar voor het huidige gebruik zoals de landbouw?
- Hoe kunnen we de kracht en kennis van Regio Foodvalley benutten bij de transitie in dit gebied naar een extensievere, circulaire en duurzame landbouw?
- Hoe kunnen we de biodiversiteitsdoelen in dit gebied realiseren? Welke gevolgen hebben de VHR-opgaven voor dit gebied? En hoe benutten we hierbij de kansen op de flanken van de Heuvelrug voor het realiseren van nieuw bos?



Blauwe Omgevingsvisie 2050 (Waterschap Vallei & Veluwe)



## 6 Instrumentarium

### 6.1 Inleiding

Om de doelen van het UPLG te realiseren is instrumentarium nodig. Daarom wordt gewerkt aan een instrumentenkoffer. Het vullen daarvan is een gedeelde verantwoordelijkheid van de overheden met daarbij een belangrijke rol voor het Rijk. Zonder generiek instrumentarium vanuit het Rijk gaan we de doelen niet halen. De ontwikkeling van instrumenten is een doorlopend proces dat inspeelt op de behoeften in de gebiedsprocessen. De instrumentenkoffer is een middel om de nodige transitie te ondersteunen en bij te dragen aan handelingsperspectief voor ondernemers, bewoners en organisaties.

### 6.2 Welke instrumenten zijn nodig voor de gebiedsgerichte aanpak?

Een goed instrumentarium zien we als een randvoorwaarde. De volgende instrumenten zijn beschikbaar, in voorbereiding of dringend gewenst:

#### 1. Instrumenten en regelingen om de transitie van de landbouwbedrijven te ondersteunen

Dit instrumentarium is gericht op bijvoorbeeld ontwikkeling naar kringlooplandbouw of biologische landbouw. In Utrecht wordt gewerkt aan introductie van de Monitor duurzame melkveehouderij op basis van KPI's om bedrijven hierin te ondersteunen.

#### 2. Regelingen voor bedrijfsbeëindiging en verplaatsing

Deze regelingen hebben als doel om de milieudruk en ook de druk op grond op korte termijn te verminderen, met name in de gebieden waar dat het meest aan de orde is.

#### 3. Generieke normering voor grondgebondenheid

Het Rijk heeft aangekondigd een norm voor grondgebondenheid van de melkveehouderij te gaan vaststellen, in het kader van het Landbouwakkoord. Grondgebonden veehouderij betekent dat meer mest op eigen land kan worden aangewend en er minder kunstmest wordt aangevoerd.

Dit kan (mits de norm voldoende bijdraagt aan extensivering) een belangrijke bijdrage leveren aan het verminderen van de emissies naar zowel lucht, bodem als water.

#### **4. Instrumenten en regelingen in relatie tot grond**

Actief grondbeleid is nodig om voldoende grond te verwerven of beschikbaar te krijgen voor de doelen uit het UPLG. Deze gronden kunnen bijvoorbeeld gebruikt worden voor extensivering van de landbouw ten behoeve van doelen op het gebied van natuur, water en klimaat. Beschikbare grond zetten we zoveel mogelijk in de gebiedsprocessen in.

#### **5. Beloningssystemen voor ecosysteemdiensten**

Beloning van ecosysteemdiensten voor de realisatie van gewenste maatschappelijke doelen (zoals bijvoorbeeld koolstofvastlegging, water- en natuurbeheer, groenblauwe dooradering) speelt een grote rol om de transitie van de landbouw mogelijk te maken. Deze beloningssystemen moeten dan wel zodanig zijn dat ze een solide basis bieden om een bedrijfsmodel op te baseren, dat wil zeggen: langjarig en marktconform.

#### **6. Instrumenten en regelingen om natuurherstel te ondersteunen**

Benutting van het huidig en toekomstig instrumentarium voor herstel van natuur is een kans om de opgaven te realiseren. Er is op dit moment al een heel palet aan instrumenten zoals de Kwaliteitsimpuls Natuur en Landschap (SKNL), het Instrumentenkader uitvoering Groene contour, de Subsidieregeling realisatie nieuw bos en groene dooradering, de SPUK-regeling voor boscompensatie N2000, het Gemeenschappelijk Landbouwbeleid (GLB) voor de ontwikkeling van verdienmodellen voor agroforestry en de subsidieregeling Agrarisch Natuur- en Landschapsbeheer (ANLb). In de toekomst komen hier waarschijnlijk nog instrumenten bij voor de realisatie van de VHR-doelen bij.

#### **7. Ruimtelijk instrumentarium**

Via ons ruimtelijk instrumentarium, waaronder onze Omgevingsvisie en -verordening, sturen we het behalen van de in hoofdstuk 2 beschreven doelen voor natuur, water, klimaat en landbouw. Bijstelling van het ruimtelijk instrumentarium is nodig. In gebieden waar de agrarische functie voor een grote transitie staat, is het van groot belang dat het ruimtelijk beleid de ruimte gaat bieden voor alternatieve en aanvullende verdienmogelijkheden op het erf (bijvoorbeeld een ruimte-voor-ruimte-regeling, nevenfuncties en functieverandering van agrarische bedrijfsbebouwing).

#### **8. Kennisontwikkeling en kennisdeling**

Het is belangrijk om agrarische ondernemers goed te begeleiden bij het transitieproces. Voortzetting en verbreding van de inzet van agrarische coaches kan hierin wellicht een goede rol spelen. Daarnaast kunnen de uitwisseling van kennis en ervaringen inspiratie en vertrouwen geven voor een succesvolle transitie.





## 7 Aanpak en tijdpad

Om tot een samenhangend UPLG versie 1.0 te komen doorlopen we vijf stappen, waarbij het UPLG vanuit een Startnotitie via een Koersnotitie steeds meer vorm krijgt richting het uiteindelijke UPLG versie 1.0.

Het verschijnen van de uiteindelijke vastgestelde UPLG versie 1.0 is zeker geen eindpunt, eerder het begin. Het realiseren van de NPLG-opgaven in onze provincie vraagt een grote transitie in het Utrechtse landelijk gebied met duidelijke doelen en kaders en met maatwerk op gebiedsniveau. We gaan samen met onze gebiedspartners via gebiedsprocessen daarmee aan de slag. In dit traject zullen steeds meer de doelen, de mogelijke maatregelen en de beschikbare instrumenten en middelen duidelijk worden. Het UPLG zal komende jaren dan ook doorontwikkeld worden in een versie 2.0, 3.0, enzovoort.

Een vraag die op korte termijn beantwoord moet worden, is of we wel of geen planMER gaan doorlopen. In de hieronder benoemde stappen wordt hier vooralsnog niet van uitgegaan. De provinciale gebiedsprogramma's hebben (nog) geen wettelijke grondslag in de Omgevingswet of in een andere wet. Daarmee is het een onverplicht programma, waarbij de provincies een grote vrijheid hebben over de wijze van invulling. Iedere provincie zal hierin zijn eigen afweging maken. Het besluit over beide (de planMER en de vraag of we het UPLG beschouwen als een programma onder de Omgevingswet) zal expliciet bij de besluitvormingsprocedure van de Koersnotitie aan de orde komen. De 'Werkwijzen programma's en projectbesluiten' (onder de Omgevingswet)', welke door PS is vastgesteld op 9 februari 2022, zal hierbij betrokken worden.

- **Stap 1, Opstellen UPLG-startdocument (januari-februari-maart):** de startnotitie beschrijft de aanpak en het proces om tot het UPLG te komen en geeft een beeld van de communicatie en participatie daarbij. Inhoudelijk omvat de Startnotitie een eerste globale duiding van de belangrijkste vraagstukken binnen de vijf landschappelijke eenheden zoals benoemd in de provinciale Omgevingsvisie (2021): Veenweidegebieden Groene Hart en Eemland, Utrechtse Heuvelrug, Kromme Rijnstreek en Gelderse Vallei. De Startnotitie wordt ter vaststelling voorgelegd aan GS en daarna ter informatie aangeboden aan PS.

**Product:** UPLG-Startnotitie

Ook berekenen we het mogelijk doelbereik van de verschillende varianten/scenario's. We zoomen daarbij in op de drie typen gebieden die door het Rijk vanuit het NPLG zijn aangeduid als prioritair (Natura 2000-gebieden met overgangszones, veenweiden en beekdalen) en waar mogelijk ook op de verschillende deelgebieden met behulp van de gebiedsagenda's. De Koersnotitie wordt ter vaststelling voorgelegd aan GS en daarna ter informatie aangeboden aan PS. De besluitvorming hierover omvat tevens een besluit over het wel of niet doorlopen van een PlanMER.

**Product:** UPLG-Koersnotitie (= 50%-versie UPLG)

- **Stap 2, Van Startnotitie naar Koersnotitie:**

- **Stap 2a, Uitvoeren verkenningen en analyses (februari-maart-april):** dit is de fase waarin we alle relevante informatie en kaartmateriaal voor de verschillende beleidsthema's (water, natuur, klimaat, bodem) bij elkaar zoeken, filteren en analyseren. Het gaat hierbij o.a. om analyses van het bodem- en watersysteem, om natuurdoelanalyses van de N2000-gebieden en de doorvertaling van de VHR-opgaven. De natuurdoelanalyses worden uiterlijk 1 april ter beoordeling voorgelegd aan de Ecologische Autoriteit. De gebiedsagenda's van de verschillende deelgebieden (voor zover gereed) vormen eveneens bouwstenen bij deze stap.

**Producten:** analyses en verkenningen

- **Stap 2b: Opstellen Koersnotitie (april-mei):** dit is de 50%-versie van het UPLG. In deze stap bepalen we richting op basis van structurerende keuzes. Dit doen we via werksessies en ateliers: samen met deskundigen en gebiedspartners integreren we de resultaten van de verschillende beleidsthema's en brengen we mogelijke varianten/scenario's in beeld met de structurerende keuzes die daarbij horen.

- **Stap 3, van Koersnotitie naar UPLG (mei-juni):**

- **Stap 3a: Opstellen concept-UPLG-90%versie:** Bij deze stap werken we voorgaande verder uit, we benoemen de maatregelen die ingezet kunnen worden, de instrumenten die daarbij nodig zijn en we maken een kostenraming. De reactie van de Ecologische Autoriteit op de natuurdoelanalyses nemen we hierbij mee. Bij deze fase hoort ook een sociaaleconomische impactanalyse van de voorgenomen maatregelen.

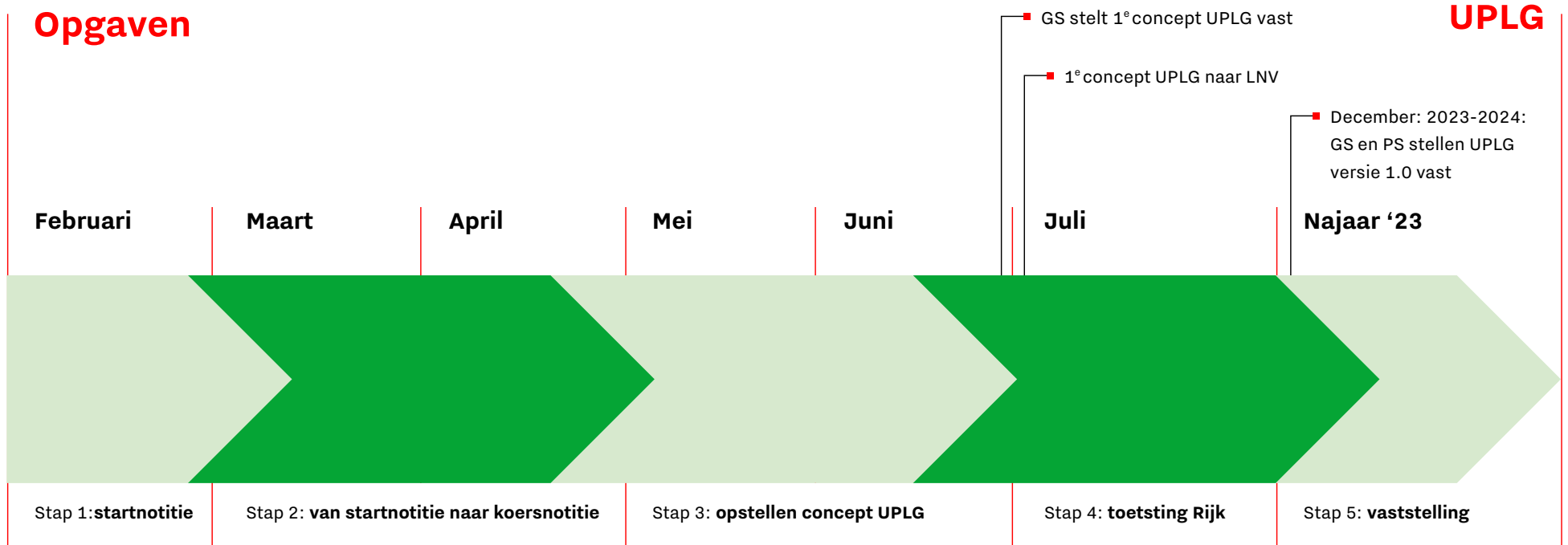
**Product:** 90%-versie UPLG

- **Stap 3b: Opstellen 100%-versie UPLG, juni:** Voorgaande stappen leiden tezamen tot een samenhangend en toegankelijk document met heldere teksten en toegankelijke kaarten en beeldmateriaal. Dit is de 100%-versie UPLG dat na vaststelling door GS ter toetsing voorgelegd wordt aan het Rijk.

**Product:** 100%-versie UPLG, vastgesteld door GS (dit is de conceptversie die we ter beoordeling naar het Rijk sturen)

# Stappenplan richting het UPLG

Aanpak opstellen UPLG



- **Stap 4, Toetsingsprocedure door Rijk (zomer/najaar):** Het Rijk legt het gebiedsprogramma ter toetsing voor aan de Ecologische Autoriteit en aan een consortium van kennisinstellingen (RIVM, PBL en WUR) die het programma doorrekenen op doelbereik. Mede op basis hiervan voert het Rijk een integrale beoordeling op het gebiedsprogramma uit welke als feedback aan de provincie wordt doorgegeven.
- **Stap 5, Verwerken reactie Rijk en besluitvorming:** Als laatste stap wordt de reactie van het Rijk verwerkt om zo te komen tot de eindversie UPLG die ter vaststelling voorgelegd wordt aan GS en PS en daarmee definitief is (versie UPLG 1.0)

**Product:** Vastgestelde UPLG (eindversie 1.0)

## 8 Participatie en communicatie



De samenwerking en onderlinge verhoudingen zijn binnen de provincie Utrecht altijd goed geweest. Wij realiseren ons dat deze verhoudingen sinds de publicatie van de startnotitie NPLG deuken hebben opgelopen. Dit raakt ons. We vinden het belangrijk om het wederzijdse vertrouwen te behouden en waar nodig te herstellen. Het is onze wens dat er draagvlak voor de gebiedsgerichte aanpak is en blijft. Hier blijven we ons hard voor inzetten. We zetten daarom in op een waardig en fatsoenlijk proces met oog voor de menselijke maat, in een tempo dat te volgen is. We bieden duidelijkheid aan onze mensen in een koers die rekening houdt met de goede stappen die al in deze richting gezet zijn.

De transitie van het landelijk gebied en het behalen van de opgaven in Utrecht is een gezamenlijk belang. In de gebieden zijn veel verschillende doelstellingen die integraal opgepakt moeten worden. Voor de uitwerking is samenwerking met waterbeheerders, landbouw- en natuurorganisaties, de verschillende terreinbeheerders, agrarische ondernemers, gemeenten en andere belanghebbenden in het gehele Utrechtse landelijke gebied cruciaal. Als provincie coördineren wij het proces, maar wij hebben ieders kennis, kunde en medewerking nodig om het goed te kunnen doen. We richten daarom meerdere momenten in om het gesprek aan te gaan en samen tot goede oplossingen te komen. De Startnotitie UPLG is een document om met elkaar in gesprek te gaan op basis van wat we nu weten. We geven er richtingen en kaders in mee en het is een startpunt om samen in gesprek te gaan.

In lijn met het stappenplan en het tijdpad zoals uiteengezet hiervoor in hoofdstuk 7 streven we naar de hiernavolgende momenten van participatie en gesprek. Omdat de tijddruk zeer groot is en de opleverdatum vanuit het Rijk hard, bestaat daarbij het risico dat de participatie- en communicatiemomenten voor alle partijen slechts een korte voorbereidingstijd hebben. Het is belangrijk gezamenlijk ons hier bewust van te zijn.

■ *Stap 1: februari/ maart 2023, Opstellen Startnotitie*

Consultatierondes met onze gebiedspartners. De eerste ronde consultatie bestond uit besloten gesprekken. Hiertoe zijn reeds gesprekken gevoerd met de waterschappen en LTO. Op 21 feb jl. heeft de bestuurlijke gebiedstafel Stikstof Oost en West plaatsgevonden waar gesproken is met onder meer waterschappen, gemeenten, LTO en terreinbeherende organisaties). Deze input is meegenomen in deze Startnotitie UPLG die op 21 maart ter vaststelling wordt voorgelegd aan GS.

■ *Stap 2: van Startnotitie naar Koersnotitie*

- *Stap 2a: februari/ maart/april 2023:* In deze fase organiseren we een webinar voor agrariërs, een webinar voor ambtenaren van de gemeenten en waterschappen en een fysieke bijeenkomst voor wethouders en bestuurders van waterschappen. Tijdens deze bijeenkomsten presenteren we de eerste denklijnen van het UPLG, informeren we over het proces en duiden we de betekenis van het UPLG voor de deelgebieden. Ook organiseren we een serie bijpraatmomenten in de deelgebieden met onze lokale gebiedspartners en betrokkenen van het deelgebied (onder andere gemeenten, waterschappen, natuurorganisaties en agrarische sector).
- *Stap 2b: april/mei 2023:* In deze fase gaan we richting bepalen via werksessies en ateliers met betrokkenen en deskundigen. Dit doen we onder meer via een meerdaagse hackathon waar we onze gebiedspartners (waterschappen, gemeenten, landbouworganisaties en natuurorganisaties) bij betrekken.

■ *Stap 3: van Koersnotitie naar UPLG*

- *Stap 3a: mei/ juni 2023:* De 90% conceptversie leggen we ter consultatie voor aan onze gebiedspartners. Hierop kunnen zij reageren.
- *Stap 3b: juni 2023: Vanaf 1 juli 2023, als de 100%-versie concept-UPLG* is vastgesteld door GS en ingediend bij het Rijk, gaan we inhoudelijke gesprekken voeren in de gebieden om samen aan de slag te gaan met de gebiedsprocessen.

■ *Stap 4: zomer/najaar 2023:* Start met voorlopige implementatie van het UPLG samen met onze gebiedspartners.

■ *Stap 5: winter 2023-2024:* Het vaststellen van het UPLG versie 1.0 markeert de officiële start van de implementatie van het UPLG samen met onze gebiedspartners. Op basis van voortschrijdende inzichten en veranderende omstandigheden zal het UPLG jaarlijks in een nieuwe versie aan GS worden aangeboden.



## 9 Financiën

### 9.1 Transitiefonds Landelijk Gebied

Het Rijk stelt financiële middelen beschikbaar voor de uitvoering van het NPLG inclusief de uitvoering van de provinciale gebiedsprogramma's. In het Transitiefonds Landelijk Gebied (TLG) is hiervoor tot en met 2030 €24,3 miljard beschikbaar. Zowel de nationale maatregelen als de maatregelen uit de 12 gebiedsprogramma's worden hieruit betaald (investeringen en proceskosten) en zowel de kosten van de provincies als van de medeoverheden. Het Transitiefonds wordt ook ingezet voor de afspraken die gemaakt gaan worden in het Landbouwakkoord, mits ze bijdragen aan het doelbereik.

De toedeling van de budgetten van het Transitiefonds gebeurt in 2023 met indicatieve budgetten in twee stappen:

1. *Indicatief budget 1.0:* het kabinet komt naar verwachting in het voorjaar met een indicatieve verdeling over de 12 provincies van de middelen van het beschikbare budget. Deze verdeling is gebaseerd op de omvang van de NPLG-opgaven in de provincies. Een provincie met een grotere gecombineerde opgave op het gebied van stikstof, klimaat, natuur en water, krijgt een hoger indicatief budget. De indicatieve budgetten 1.0 hebben als functie om provincies richting te geven bij het opstellen van hun gebiedsprogramma. Ook het Rijk zelf doet bij haar maatregelen mee in deze indicatieve verdeling.
2. *Indicatief budget 2.0:* Het uiteindelijke indicatieve budget dat wordt toegekend is gebaseerd op de kostenberekening die is opgenomen in het provinciaal gebiedsprogramma dat op 1 juli wordt ingeleverd. Het is dus van belang om hier in het UPLG een goede onderbouwing voor te geven, op basis van maatregelenpakketten. De Handreiking en de Spelregels (ambtelijke documenten bij NPLG-kamerbrief van november 2022) geven inzicht in de vereisten voor het Transitiefonds. Het Rijk geeft in haar communicatie naar de provincies over het TLG aan dat de toedeling van een indicatief budget niet hetzelfde is als een trekkingsrecht. Het betekent niet een keiharde reservering in de fondsbegroting.

Het geeft een indicatie waarmee de provincies rekening kunnen houden bij hun gebiedsprogramma's. De daadwerkelijke toekenning gebeurt waarschijnlijk via jaarschijven en met een SPUK-aanpak zoals we die ook bij andere dossiers kennen.

Het Rijk heeft erop gewezen dat het belangrijk is om bij het indienen van de provinciale gebiedsprogramma's al gedetailleerder in te zoomen op wat nodig is voor het eerstvolgende jaar (2024). Het Rijk wijst er verder op dat ook de inzet vanuit andere al bestaande financieringsbronnen mogelijk is, zoals de beschikbare middelen vanuit de structurele aanpak stikstof, het natuurpact, het klimaatakkoord, het gemeenschappelijk landbouwbeleid of de eigen provinciale middelen.

## 9.2 Betekenis voor het UPLG

Hoewel er nog veel onduidelijk is over het proces en de criteria waarmee provincies een beroep kunnen doen op het Transitiefonds, lijkt het erop dat er een relatief groot detailniveau nodig is voor het UPLG om daadwerkelijk middelen te kunnen krijgen. Dit geldt met name voor de drie typen gebieden (veenweiden, beekdalen en Natura 2000-gebieden), waarschijnlijk in wat mindere mate voor de overige gebieden. Verder is het van belang om in de kostenraming die we opnemen in het UPLG ook al in te zoomen op de jaarschijf voor 2024, zodat hiervoor op tijd een SPUK-aanvraag ingediend kan worden.

Tot slot de opmerking dat de beheerfase geen onderdeel vormt van het Transitiefonds terwijl ook hiervoor hoge kosten te verwachten zijn. Het is belangrijk dit te benoemen in het UPLG.



## Bijlage 1, samenvattend overzicht regionale doelen uit NPLG

uit: Ontwikkeldocument Nationaal Programma Landelijk Gebied  
(25 november 2022)

Natuur	Water	Klimaat (broeikasgassen)
30% natuurherstel Vogel- en Habitatrichtlijn (VHR) (2030) Richtinggevende landelijke areaal- en kwaliteitsopgave natuur tbv 30% VHR en de gunstige staat van instandhouding (gSvl)	Concentraties nutriënten (P en N) in grond- en oppervlaktewaterlichamen voldoen aan wettelijke normen (2027)	Emissiereductieopgaven broeikasgassen veenweiden voor 6 provincies (2030), als onderdeel van de nationale opgave Broeikasgassen landgebruik optellend tot 1Mton CO2 eq (2030).
Per provincie een (richtinggevende ruimtelijke vertaling van benodigde stikstofreductie: - 2025: 50% areaal met stikstof gevoelige habitats binnen N2000 onder de kritische depositiewaarde - 2030: 74% areaal met stikstof gevoelige habitats binnen N2000 onder de depositiewaarde	Concentraties gewasbeschermingsmiddelen in grond- en oppervlaktewaterlichamen voldoen aan wettelijke normen (2027)	Landelijke emissiereductieopgave broeikasgassen voor de veehouderij en akkerbouw (mestaanwending in de akkerbouw) van 5 1Mton CO2 eq (in 2030). Nog te verdelen per provincie, op basis van een nog nader te bepalen verdeelsleutel.  Om te voldoen aan de Global Methane Pleegde dient met het NPLG in de veehouderij en akkerbouw een methaanemissiereductie van minimaal 3,82 1Mton CO2 eq . te zijn gerealiseerd in 2030
Areaal opgave per provincie voor nieuwe bos (2030), optellend tot 37.400 ha	Grondwaterlichamen voldoen aan de norm voor een goede kwantitatieve toestand (2027)	Landelijke koolstofvastlegging in bomen/bos/natuur van 0,4-0,8 1Mton CO2 eq en in landbouwbodems van 0,5 Mton CO2 eq (2030) (Bomen/bos/natuur gerealiseerd van bossenstrategie)
Resterende opgave per provincie voor Natuur netwerk Nederland (NNN), optellend tot 40.571 ha (2027)	Beleid, inrichting en beheer aangepast aan het veranderde klimaat. Schade en ontwrichting door weerextremen zoveel mogelijk beperken (2050)	
Hydrologische condities N2000-gebieden op orde (2027)		
10% groenblauwe dooradering (2050), waarvan de helft van de opgave in 2030 gerealiseerd is		

■ bekend en vastgesteld  
■ indicatief bekend gemaakt via de startnotitie NPLG  
■ nationaal doel geactualiseerd of nieuw (indicatief) bekend gemaakt via kamerbrief NPLG (november 2022). De verdeling van deze opgaven naar provincies volgt begin 2023

## Colofon

**Eindredactie**  
Carla Bisseling  
Marieke Boutkan

**Vormgeving**  
Vorm de stad

April 2023

