



PROVINCIE ■ UTRECHT

# UITVOERINGSSTRATEGIE LANDELIJK GEBIED

Gedeputeerde Staten van Utrecht,  
29 november 2022



---

# INHOUD

<b>Samenvatting</b>	<b>5</b>	<b>5 De financiering van en instrumenten voor de uitvoering</b>	<b>35</b>
<b>1 Inleiding: We leggen uit waarom we een nieuwe uitvoeringsstrategie voor het landelijk gebied maken</b>	<b>9</b>	5.1 We gebruiken deze financieringsbronnen	35
1.1 We willen meer samenhang tussen beleid en uitvoering	9	5.2 We gebruiken deze instrumenten	36
1.2 Ontwikkelingen op rijksniveau dragen bij aan de nieuwe werkwijze	9	<b>6 We ondersteunen de werkwijze intern</b>	<b>39</b>
1.3 De nieuwe ULG is dringend nodig	10	6.1 De bestuurlijke rol van de provincie op de verschillende niveaus	39
1.4 Dit is hoe we de ULG opbouwen	11	6.2 De ambtelijke organisatie die nodig is	39
<b>2 De hoofdlijnen van de gebiedsgerichte aanpak</b>	<b>13</b>	<b>7 Zo bewaken we de voortgang en sturen we bij</b>	<b>41</b>
2.1 Gebiedsgerichte uitvoering	13	<b>8 Zo starten we de ULG en werken we het uit</b>	<b>43</b>
2.2 Onze principes voor de gebiedsgerichte samenwerking	13	<b>Bijlage 1 Wet Stikstofreductie en natuurverbetering (Wsn); Nationaal Programma Landelijk Gebied (NPLG) en NOVEX: Gebiedsplan (Wsn)</b>	<b>44</b>
2.3 We focussen ons op de noodzakelijke opgaven	13	<b>Bijlage 2 Reactie op de resultaten van de consultatie van de richtinggevende uitspraken</b>	<b>46</b>
2.4 We stellen een nieuwe indeling voor	14	<b>Bijlage 3 Begrippen en afkortingen</b>	<b>54</b>
<b>3 De weg naar een gebiedsgerichte uitvoering</b>	<b>21</b>		
3.1 We doorlopen vijf stappen om tot gebiedsgerichte uitvoering te komen	21		
3.2 We inventariseren de opgaven in de gebieden	22		
3.3 We brengen de gebiedsinventarisaties samen in een gebiedsagenda	22		
3.4 Alle partijen zetten in op de uitvoering	23		
3.5 Elke partij voert het uitvoeringsprogramma uit per gebied	24		
3.6 De provincie heeft niet altijd een trekkende rol in de uitvoering	24		
<b>4 We realiseren de opgaven samen met onze partners</b>	<b>27</b>		
4.1 We werken en sturen samen aan gebiedsagenda's en uitvoeringsprogramma's	27		
4.2 We verbinden bottom-up aanpak met top-down opgaven	27		
4.3 De manier van besturen en juridische borging	28		
4.4 Zo gaan we over naar de nieuwe structuur	33		
4.5 Zo zorgen we voor juridische borging	33		

---



---

## SAMENVATTING

### **De Uitvoeringsstrategie Landelijk Gebied: hoe we samen de opgaven doen**

In onze Omgevingsvisie staan veel opgaven voor het landelijk gebied. Het rijk heeft ook opgaven voor het landelijk gebied die de provincie moet uitvoeren. De opgaven hebben als doel het landelijk gebied duurzaam te maken. U leest in deze Uitvoeringsstrategie Landelijk Gebied (ULG) hoe we de komende jaren deze opgaven uitvoeren. We doen dit in samenwerking met gebiedspartijen, en met een gebiedsgerichte en samenhangende (integrale) aanpak. We houden bij deze uitvoering rekening met wensen uit de regio. We stellen ons oplossingsgericht op.

#### *We bouwen verder op eerdere aanpakken*

Bijvoorbeeld de Agenda Vitaal Platteland waar we al jaren mee werken. En de samen met partners pas gemaakte kaders van de Gebiedsgerichte aanpak Stikstof en de Regionale Veenweidestrategie. De aanpak sluit goed aan op het Nationaal Programma Landelijk Gebied van het rijk.

#### *Het gebied en werken op een integrale manier staan centraal*

We verbinden thema's in de uitvoering die nauw samenhangen. Samenhangende programmering leidt tot een veel gerichtere samenwerking. Het zorgt ook voor minder versnippering en minder bestuurlijke drukte. Bovendien zorgt het voor meer draagvlak.

#### *We maken keuzes*

De provincie legt de nadruk op de opgaven die verplicht zijn, de noodzakelijke opgaven. Dit zijn:

- het realiseren van het Natuurnetwerk Nederland
- de stikstofreductie en natuurherstel
- het beperken van de bodemdaling
- het voorzien in de doelen van de Kaderrichtlijn Water
- de slag naar rendabele kringlooplandbouw

#### *Maar we besteden ook aandacht aan andere opgaven*

We kijken dan naar onze eigen opgaven en ambities. Daarnaast kijken we naar de wensen vanuit het rijk, onze medeoverheden en andere partners. Denk hierbij bijvoorbeeld aan Groen groeit mee, energietransitie, klimaatadaptatie en meer. Ook hieraan werken we.

### **We vullen de ULG zo in**

#### *We zorgen voor samenwerking op drie schaalniveaus*

Dit zijn het provinciale niveau, het regionale niveau en het gebiedsniveau. Met dit laatste niveau bedoelen we de onderliggende project- en 'polder'gebieden. Als hulpconstructie delen we het regioniveau in 9 deelgebieden op.

#### *We verdelen de provincie in twee regio's: Utrecht Oost en Utrecht West*

Elke regio krijgt een regiostuurgroep. Deze groepen bestaan uit alle overheden en de betrokken organisaties. Het gaat dan om zowel maatschappelijke als particuliere organisaties.

#### *De regiostuurgroepen maken regio-agenda's*

De stuurgroepen maken de regio-agenda's op basis van de gebiedsagenda's van de 9 deelgebieden. De partners verbinden in deze agenda's de noodzakelijke opgaven en wensen in de gebieden met de overige opgaven en wensen. Bijvoorbeeld wensen van partneroverheden, andere organisaties en de provincie. Als de wensen niet samengaan, lossen we dit samen op.

*Wij maken met de regio's uitvoeringsafspraken over de regio-agenda's*

We maken met de twee regio's uitvoeringsafspraken over deze regio-agenda's. We leggen die vast in interbestuurlijke regioprogramma's. Alle partners stellen deze regio-programma's vast. Ieder is verantwoordelijk voor de uitvoering van zijn eigen deel. We kunnen kiezen voor gezamenlijke uitvoering.

*De regio-agenda's vormen samen het begin van het Provinciale Gebiedsprogramma*

Dit gebiedsprogramma wordt ook de basis voor het overleg met het rijk over de financiering van de opgaven vanuit het Transitiefonds.

**Wij vragen aan de uitvoerende partners lange betrokkenheid**

Zij vormen namelijk samen de stuurgroep die gaat over de samenhang en afstemming in de uitvoering. Deze taak loopt langer dan één bestuursperiode.

**De provincie ondersteunt de ULG-werkwijze optimaal**

We passen onze werkwijzen aan voor programmasturing, beleidsuitwerking en monitoring voor het landelijk gebied. We bespreken met andere overheden en organisaties wat onze aanpak voor hen betekent. We vertrouwen erop dat we het hier samen over eens kunnen worden. Zo zorgen we samen voor een goed afgestemde uitvoering. We leren hierbij door te doen en houden ruimte voor overleg om dingen aan te passen.





# 1 INLEIDING: WE LEGGEN UIT WAAROM WE EEN NIEUWE UITVOERINGSSTRATEGIE VOOR HET LANDELIJK GEBIED MAKEN

## **We geven invulling aan de Omgevingsvisie en aan opgaven van het rijk**

Provinciale Staten (PS) legden in de Omgevingsvisie veel opgaven vast voor het landelijk gebied. Ook het rijk heeft veel opgaven. Deze zijn nog niet allemaal duidelijk. Het rijk legt de regisserende en uitvoerende rol voor het landelijk gebied bij de provincies. De opgaven van PS en van het rijk zijn omvangrijk en divers, maar ook dringend. Ze zijn dringend omdat andere ambities afhankelijk zijn van deze opgaven. Denk aan de woningbouwopgaven en verschillende projecten voor de infrastructuur. Hiervoor is de vermindering van de stikstofdepositie in N2000-gebieden noodzakelijk.

## **We voeren de opgaven uit in samenhang en overleg met het gebied en de gebruikers**

We gebruiken hiervoor werkwijze die aansluit bij de sturingsfilosofie van de Omgevingsvisie. Hierbij gaat het om zaken zoals:

*'Een gebiedsgerichte, integrale aanpak, oog voor lokale behoeften, balans tussen kwaliteiten (bestaand en opgaven (nieuw), een oplossingsgerichte houding, synergievoordelen, slimme combinaties en integrale afwegingen. Samenwerkingsafspraken met gebiedspartijen vormen hierbij de basis.'*

## **1.1 We willen meer samenhang tussen beleid en uitvoering**

### **Deze ULG geeft hoofdlijnen voor de gewenste werkwijze**

We nodigen hiervoor ook andere partijen uit. De invulling bepalen we samen. De ULG gaat niet alleen om de schoppen die we in de grond zetten, maar omvat het gehele proces van beleid tot en met uitvoering. We hopen de ULG vanaf 2023 breed in te zetten.

### **De huidige uitvoering richt zich niet genoeg op samen aanpakken**

De provincie en andere organisaties passen nu verschillende uitvoeringswijzen toe. Dit zowel bij de uitvoering als bij de voorbereiding daarvan. Dat leidt tot versnipperde uitvoering. Soms vinden er meerdere gebiedsprocessen in hetzelfde gebied tegelijk plaats. We missen hierdoor de voordelen van samenwerking en alles in één keer oppakken. We zetten de nieuwe aanpak in zonder de lopende uitvoering te belemmeren.

## **1.2 Ontwikkelingen op rijksniveau dragen bij aan de nieuwe werkwijze**

### **Het rijk maakt geld vrij voor het uitvoeren het Provinciaal Gebiedsprogramma**

We houden rekening met de Wet stikstofreductie en natuurverbetering (Wsn), het Nationaal Programma Landelijk Gebied (NPLG) en de Regieorganisatie Realisatie Transitie Landelijk Gebied (R-RTLG).

#### *De Wet stikstofreductie en natuurverbetering*

In deze wet staan de doelstellingen voor het verminderen van de stikstofdepositie in kwetsbare Natura 2000-gebieden. De provincies zijn volgens deze wet verplicht om vóór 1 juli 2023 een 'Gebiedsplan'<sup>1</sup> te maken. Hierin stellen de provincies maatregelen voor aan het rijk om de neerslag van stikstof (stikstofdepositie) te verminderen en de natuur te verbeteren.

<sup>1</sup> In de Wsn staat de term Gebiedsplan, in het NPLG wordt de term gebiedsprogramma gebruikt.

---

#### *Het Nationaal Programma Landelijk Gebied (NPLG)*

In de startnotitie voor het NPLG legt het rijk het doel voor stikstofdepositie vast per regio. Het rijk maakt in november 2022 de doelen voor natuur, klimaat en waterkwaliteit bekend. Het rijk pakt deze opgaven en de transitie van de landbouw op samen met de provincies door het NPLG. De provincie krijgt hierin de rol als regisserende gebiedsautoriteit. Ze richten zich erop dat het landelijk gebied een toekomstbestendige ontwikkeling krijgt.

#### *Het gebiedsplan uit de Wsn wordt verbreed met andere opgaven*

In de Startnotitie NPLG noemt het rijk dit het 'Provinciaal Gebiedsprogramma'. Het rijk zorgt ervoor dat er geld vrij komt uit het Transitiefonds om de doelen uit het Provinciaal Gebiedsprogramma te behalen. Het gaat om € 24,3 miljard euro voor heel Nederland, wat we kunnen besteden tot 2035. Het rijk en de provincies gebruiken gebiedsaanpakken om de doelen te behalen.

#### *Het plan is om de Regieorganisatie Realisatie Transitie Landelijk Gebied (R-RTLG) te maken*

Het rijk wil samen met het Interprovinciaal Overleg (IPO) een 'krachtige regieorganisatie' voor de uitvoering van het NPLG inrichten. De Regieorganisatie Realisatie Transitie Landelijk Gebied (R-RTLG) wordt het scharnierpunt tussen het NPLG en de rol van de provincies als regisserende gebiedsautoriteit. Het wordt binnenkort duidelijk hoe het rijk en het IPO de R-RTLG ontwerpen.

#### **Het rijk draagt voor NOVEX-gebieden actief bij aan verandering en overgang**

De NOVEX-gebieden zijn specifieke complexe gebieden. Het rijk heeft in onze provincie het Groene Hart, het Verstedelijkingsgebied Utrecht-Amersfoort en het gebied Arnhem-Nijmegen-Foodvalley aangewezen als NOVEX-gebied. Dit is dus een heel groot deel van ons landelijk gebied. In de NOVEX-gebieden werkt het rijk actief mee aan de verandering (transitie) van het gebied.

### **1.3 De nieuwe ULG is dringend nodig**

#### **De provincie voert de ULG zo snel mogelijk uit**

De opgaven voor het landelijk gebied zijn dringend. Hoe we de ULG precies gaan uitvoeren, hangt ook af van het rijk. Het rijk geeft in het NPLG aan welke gebieden en opgaven prioriteit hebben. Ook zorgt het rijk voor geld. Het rijk heeft dus ook invloed op de ULG. Maar we kunnen niet wachten tot er meer duidelijkheid is. Daarom maken we nu de ULG.

#### **We werken de ULG uit vanuit de sturingsrol van de realiserende provincie**

Dat doen wij vanuit onze sturingsfilosofie. Die staat in de Omgevingsvisie Utrecht, paragraaf 3.1. Deze paragraaf beschrijft de provincie als leidend, ondernemend en aansturend. De provincie maakt prestatieafspraken, zorgt voor een regionaal programma en voert regie. Daarnaast doen we dit op basis van de Evaluatie Agenda Vitaal Platteland Utrecht 2007-2019 (Bureau ZET, juli 2020). De aanpak in de Regionale Veenweide Strategie Utrechtse Veenweiden (PS, 9 februari 2022) en het Handelingskader Gebiedsgerichte Aanpak Stikstof (PS, 23 maart 2022) volgen we ook. De gebiedspartners zijn het eens met deze aanpak.

#### **We houden oog voor onze gebiedspartners**

We geven de ruimte aan partijen in de gebieden om zelf invulling te geven aan de ontwikkelingen. Dit is een belangrijk uitgangspunt van de ULG. De aanpak die we eerder samen met hen vaststelden, klinkt op veel plaatsen door in de ULG. De kaders waarbinnen wij onze besluiten nemen, zijn ontwikkeld met nauwe betrokkenheid van de gebiedspartners. We hebben hierbij veel inzicht gekregen vanuit de gebieden waarin de uitvoering plaatsvindt. We doen het uitvoeren niet alleen, maar met veel partijen. We willen uiteraard graag weten of die partijen het eens zijn met de ULG. We hebben daarom in de maanden maart – mei 2022 meerdere mensen gesproken die actief zijn in de uitvoering in het landelijk gebied. Ook hebben we op 19 mei 2022 een bijeenkomst gehouden met onze partners. Daarbij zijn ideeën uitgewisseld.

We hebben de gesprekken en de bijeenkomst gebruikt bij het schrijven van een notitie met richtinggevende uitspraken. We hebben in augustus 2022 twee digitale bestuurlijke overleggen gehouden over die notitie. Veel partners hebben hieraan deelgenomen. De waterschappen, gemeentelijke regio's en een aantal gemeenten

---

hebben ook schriftelijk gereageerd. We hebben de notitie met richtinggevende uitspraken ook besproken met onze Statencommissie Ruimte, Groen, Water en Wonen.

We hebben in een nota de inbreng van de partners en de Statencommissie samengevat. We geven daarin ook onze reactie op de inbreng. U vindt deze reactienota in bijlage 2.

#### **We werken samen om de gebundelde ambities van overheden uit te voeren**

We willen een gezamenlijke aanpak als één overheid opbouwen. We doen dit met andere betrokken overheden, zoals de waterschappen, gemeenten en waar mogelijk betrekken we ook het rijk.

### **1.4 Dit is hoe we de ULG opbouwen**

#### **De eerste hoofdstukken gaan over onze visie**

In hoofdstuk 2 leest u meer over de aanpak van de provincie en waar zij de focus op legt. We bespreken in hoofdstuk 3 welke stappen de provincie wil nemen met andere partijen. Vervolgens leest u in hoofdstuk 4 hoe de provincie wil samenwerken met partners in gebieden.

#### **We bespreken vanaf hoofdstuk 5 de uitwerking**

Deze hoofdstukken gaan dieper in op de uitwerking en invoering van deze ULG. Hier vindt u meer informatie over de instrumenten en de gedachten over de organisatie, financiering en controle van de uitvoering.



---

## 2 DE HOOFDLIJNEN VAN DE GEBIEDSGERICHTE AANPAK

### 2.1 Gebiedsgerichte uitvoering

Provinciale Staten hebben in paragraaf 4.7.1 van de Omgevingsvisie de basis voor de ULG vastgelegd. Ze geven aan dat de gebiedsgerichte uitvoering belangrijk is:

*'We kiezen voor gebiedsgerichte uitvoering. Vooral over de aanpak van de stikstofproblematiek is duidelijk aangegeven dat we dit gebiedsgericht gaan aanpakken.'*

Ze hebben in de Omgevingsvisie ook bepaald wat gebiedsgericht werken is. Het is een samenhangende aanpak die de focus legt op samenwerking:

*'Gebiedsgericht werken is een manier van werken waarbij we in de beleids- en uitvoeringsfase nadrukkelijk van buiten (de samenleving, het gebied, de wijk) naar binnen (de ambtelijke organisatie), vanuit kansen en problemen kijken en handelen. Er is sprake van een samenhangende aanpak tussen sociale, economische en fysieke opgaven. En we gaan in gesprek met inwoners, ondernemers en initiatiefnemers. We werken constructief samen met partijen die belanghebbend zijn, denk aan gemeenten, waterschappen, ketenpartners, omgevingsdiensten, maatschappelijke organisaties en andere belanghebbenden.'*

### 2.2 Onze principes voor de gebiedsgerichte samenwerking

#### Deze principes gelden voor gebiedsgerichte samenwerking

- We werken samen: met de gebiedspartijen en als één overheid.
- Het gebied staat centraal.
- We creëren meerwaarde.
- We zorgen ervoor dat belanghebbenden en betrokkenen inbreng kunnen geven en zich betrokken voelen.
- We sluiten ons aan bij bestaande organisatiestructuren voor zover dat mogelijk en nuttig is.
- We nemen genoeg momenten om te reflecteren en kennis uit te wisselen.
- We sturen bij als dat nodig is.

We halen deze principes uit de kaders die PS hebben vastgelegd in de Omgevingsvisie, de Regionale Veenweide Strategie Utrechtse Veenweiden en het Handelingskader Gebiedsgerichte Aanpak Stikstof.

#### Nog een belangrijk principe: we zetten ons in voor de gezamenlijke belangen

We zien onszelf als onderdeel van de wensen vanuit de gebieden. We focussen ons op dringende zaken. Dat vraagt zowel vanuit de provincie als vanuit het Rijk om duidelijke resultaten. We blijven hierbij rekening houden met de gebieden.

### 2.3 We focussen ons op de noodzakelijke opgaven

#### De ULG is een werkwijze met focus op samenhang en samenwerking

De ULG is een werkwijze die ervoor zorgt dat de opgaven in het landelijk gebied in samenhang worden opgepakt. En samen met de andere overheden en gebiedspartners zoveel mogelijk op eenzelfde manier uitgevoerd. We willen deze werkwijze vanaf 2023 gebruiken voor de noodzakelijke opgaven voor natuur, stikstof, waterkwaliteit, afremmen bodemdaling en duurzame landbouw.

De propositie Stikstof en natuur van het IPO naar het Rijk in november 2021 stelt:

*Voor provincies is een samenhangende, integrale aanpak het uitgangspunt. Het woord 'integraal' vergt hierbij wel een preciezere duiding. Alles met alles verbinden is een onmogelijke opgave en leidt ook tot vertraging. Het komt er dus op aan om die thema's te verbinden die in de uitvoering nauwe samenhang hebben en waarbij een samenhangende programmering ook voorkomt dat stakeholders steeds weer afzonderlijk worden bevraagd. Wat ons betreft gaat het dan om natuur, stikstof, water en klimaat (landbouw en landgebruik).*

### We focussen ons op noodzakelijke opgaven

De provincie is het eens met deze visie van het IPO. Het heeft maatschappelijke gevolgen als we niet voldoen aan deze verplichtingen. Denk hierbij aan stagnerende woningbouw en infrastructuurprojecten en afname van de biodiversiteit.

### We onderscheiden de volgende noodzakelijke opgaven voor Utrecht

- het realiseren van het Natuurnetwerk Nederland (NNN)
- de afname van stikstof en het herstellen van natuur in Natura2000-gebieden
- het beperken van de bodemdaling: de reductie CO2-eq volgens het Klimaatakkoord
- het halen van de doelen van Kaderrichtlijn Water (KRW)
- de transitie naar rendabele kringlooplandbouw.

De eerste vier opgaven zijn noodzakelijk omdat ze wettelijk of internationaal verplicht zijn. Deze vier opgaven kunnen niet zonder de landbouwopgave. Samen met de landbouw gaan we op zoek naar goede oplossingen.

De eerste drie punten vragen om een specifieke aanpak in een aantal gebieden.

De opgaven voor de Kaderrichtlijn Water en de landbouwtransitie zijn opgaven die door de hele provincie spelen. We kunnen hier meer toegespitste maatregelen voor maken in de gebiedsaanpak.

Met het werken aan deze noodzakelijke opgaven dragen we ook bij aan de klimaatopgave. De dalende veenbodem leidt ook tot ongewenste uitstoot van broeikasgassen. Daarom is in het Klimaatakkoord (2019) opgenomen dat landelijk in 2030 de uitstoot van broeikasgassen uit veenbodems verminderd moet zijn met 1 Megaton CO2-eq per jaar.

Ook een rendabele kringlooplandbouw draagt bij aan de klimaatopgave omdat dit voor ons gaat over klimaatneutrale en natuurinclusieve landbouw. We gaan met de gebiedspartners definiëren wat we samen verstaan onder rendabele kringlooplandbouw.

### Hiernaast ziet u een indruk van de gebieden waar de provincie al actief is

Figuur 1 geeft een eerste beeld van gebieden waar de provinciale regie op noodzakelijke opgaven in ieder geval geldt: zones rondom kwetsbare Natura 2000-gebieden (roze gearceerd); gebieden uit de regionale veenweidestrategie (gekleurd omcirkeld en lopende gebiedsprocessen blauw gearceerd) en Natuurnetwerk Nederland gebiedsprojecten in het programma AVP (rood gearceerd).

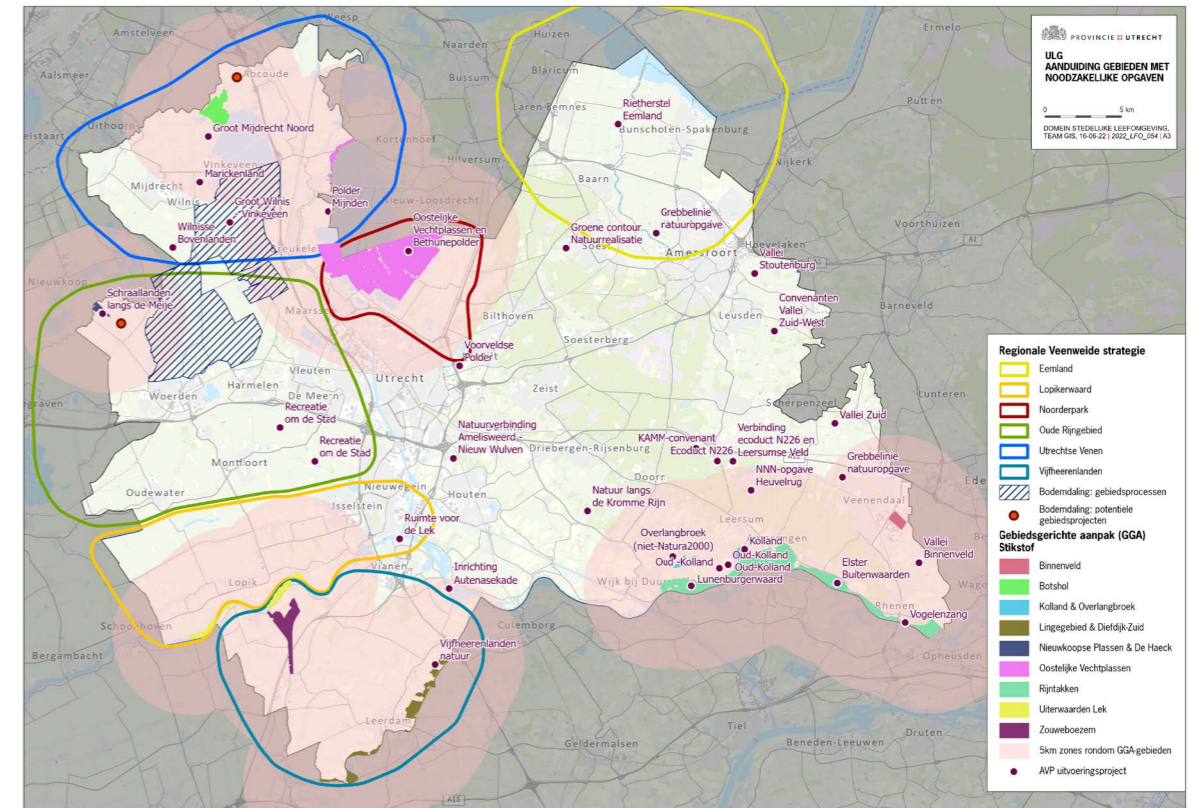
### De andere opgaven pakken we ook op

Onze keuze voor de vijf noodzakelijke opgaven betekent niet dat andere opgaven voor het landelijk gebied blijven liggen. Denk aan de energietransitie, Groen Groeit Mee en een duurzaam en robuust bodem- en watersysteem. Het is belangrijk hoe en waar we andere opgaven laten meeliften. En ook hoe we de provinciale opgaven verbinden met de opgaven van partijen in het gebied.

## 2.4 We stellen een nieuwe indeling voor

### We doen een voorstel voor een gebiedsindeling als uitgangspunt voor de ULG

We hebben op dit moment verschillende gebiedsindelingen in het landelijk gebied. Deze indelingen zijn afhankelijk van de opgaven en programma's. Zo kan het voorkomen dat in een gebied wel 8 uiteenlopende programma's tegelijkertijd hun doelen nastreven. De nieuwe indeling wordt in het vervolg leidend voor de sturing op de uitvoering van programma's en opgaven. De regisserende rol van de provincie moet zich uitstrekken over het gehele landelijke



FIGUUR 1 GEBIEDEN WAAR DE PROVINCIE VANUIT DE VEENWEIDEAANPAK, DE STIKSTOFAANPAK EN AVP ACTIEF IS.

gebied. Dat bleek uit de Startnotitie voor het NPLG. Het Provinciale Gebiedsprogramma dat we maken gaat ook over het gehele landelijk gebied.

### We willen daarom een provincie-dekkende gebiedsindeling

Daar gebruiken we de volgende eisen voor:

- Er moet samenhang zijn in belangrijke opgaven en op te lossen problemen. Zien we in het gebied een samenhangend pakket van opgaven? Is het gebied groot genoeg om op onderdelen tot win-win of uitruil te kunnen komen?
- We houden rekening met bestuurlijke grenzen. Daarmee bedoelen we zowel gemeentegrenzen als waterschapsgrenzen. Zo zit er bestuurlijke energie op de goede plek en functioneren ze als één overheid.
- We maken gebruik van functionele netwerken. Waar werken we al gebiedsgericht samen? Waar werken gemeenten samen? Hoe is de samenwerking behapbaar?
- We willen de werkdruk van besturen en organisaties verlagen. We kijken waar we overlappende gebiedsprocessen kunnen bundelen.

### 2.4.1 We onderscheiden drie schaalniveaus

Deze schaalniveaus zijn ook aangeraden in de Evaluatie Agenda Vitaal Platteland. U leest per onderdeel meer in deze paragraaf. Het gaat om de volgende niveaus:

- A. Gebiedsprocessen op project- of 'polder'-niveau: de opbouw en uitwerking van gebiedsafspraken, en de uitvoering daarvan.
- B. Regioniveau: de samenwerkingsafspraken over alle opgaven in gebieden. Hier worden regio-agenda's voor gemaakt.
- C. Provinciaal niveau: op dit niveau komen de opgaven samen. Hier kijken we naar het doelbereik van de opgaven, de uitwisseling en de afstemming.



## A. Gebiedsprocessen op project- of 'polder'-niveau

We hebben al veel ervaring met de gebiedsgerichte aanpak op dit niveau. Bijvoorbeeld bij de programma's AVP, Stikstof en Bodemdaling. Door de binding van betrokkenen met de omgeving is dit een belangrijk niveau. De basis voor veranderingen in de gebieden leggen we op dit niveau door het voeren van persoonlijke gesprekken (de keukentafelgesprekken). We werken hier vaak met een bestuurlijke begeleidingsgroep.

### We werken nog uit welke rol de provincie speelt in de uiteindelijke gebiedsprocessen

Daarmee bedoelen we de rol naast de regisserende rol. Hoe we deze rol per gebiedsproces oppakken hangt ook af van de inzet van de medeoverheden en andere gebiedspartijen.

### Sommige gebiedsprocessen werken al samen over de provinciegrens heen

Hoe we hier samenwerken hangt af van de buurprovincie die in sommige gebiedsprocessen trekker is van de opgave. Wij hebben voorkeur voor de ULG aanpak in het Utrechtse deel van deze gebieden.

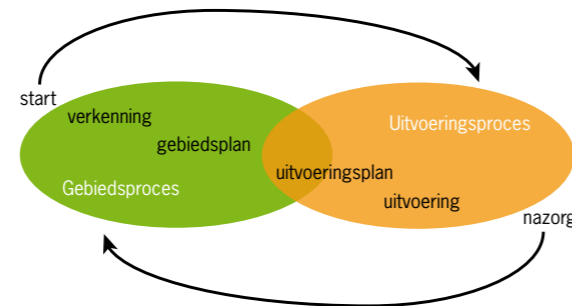
### Het rijk maakt in de NOVEX-gebieden afspraken met alle betrokken overheden

Deze afspraken gaan over de opgaven in het landelijk gebied. U leest hier meer over in bijlage 1. Het rijk ontwikkelt nog een invulling van dit partnerschap.

### We gebruiken de aanpak in de Regionale Veenweidestrategie als voorbeeld

Elke planfase vraagt om specifieke afspraken en verschillende rollen. In de Regionale Veenweidestrategie worden de volgende fasen onderscheiden, zoals u ook ziet in figuur 2:

- Startfase: eerste oriëntatie.
- Verkennende fase: in gesprek met het gebied.
- Planfase: met het gebied een Gebiedsplan opstellen; het vaststellen door Regio Stuurgroep en de betrokken partijen.
- Aanlegfase: voorbereiding van de uitvoering en de echte uitvoering.
- Nazorg: kennisdeling, monitoring, beheer en onderhoud.



FIGUUR 2 MOGELIJKE FASERING IN GEBIEDSPROCESSEN

### We remmen lopende gebiedsprocessen niet

Er lopen al veel gebiedsprocessen. Daar is vaak al goede samenwerking. Concrete resultaten worden binnenkort bereikt. De invoering van de nieuwe ULG of discussies over gebiedsindelingen mogen die processen niet afremmen. We stellen wel vragen vanuit de nieuwe regiosamenwerking zoals: dragen de processen goed bij aan de gezamenlijke opgaven? Willen we bijsturen of aanvullen op onderdelen, als we verwachten dat deze processen nog niet genoeg doelen bereiken?

### Deelgebieden als raamwerk voor de gebiedsprocessen

Vooruitlopend op de vaststelling van de ULG is de provincie vanuit de gebiedsgerichte aanpak voor het landelijk gebied gestart met het maken van gebiedsagenda's voor een aantal deelgebieden. In de gebiedsagenda's wordt de integrale aanpak van de ULG al toegepast, gericht op de vijf noodzakelijke opgaven en worden de lopende gebiedsprocessen op project- of 'polder'-niveau, soms meerdere binnen de deelgebieden, geïntegreerd. Ook kunnen op basis van de gebiedsagenda nieuwe gebiedsprocessen binnen het deelgebied worden benoemd.

De negen deelgebieden zijn een uitbreiding van de al in gang gezette gebiedsgerichte aanpak Stikstof (zie ook kaart figuur 3):

- Vallei Utrecht
- Veenweiden de Meije

- Kromme Rijnstreek
- Oostelijke Vechtplassen
- Utrechtse Venen
- Vijfheerenlanden
- Eemvallei
- Utrechtse Heuvelrug
- Utrechtse Waarden

## B. Regioniveau

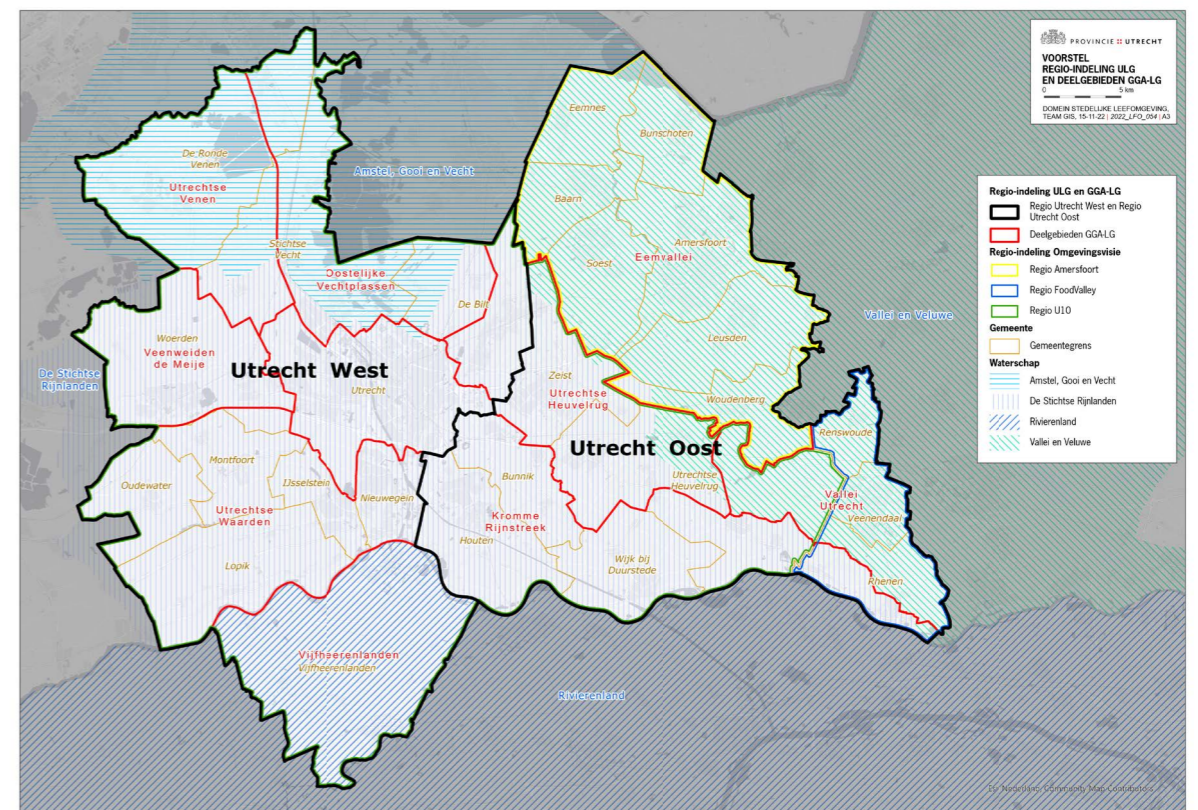
### We voorzien in regionale uitwerking van de opgaven en de wijze van uitvoering

We zien dat tussen het niveau van de gebiedsprocessen en het provinciale niveau een niveau nodig is. Dat blijkt uit de ervaringen met onder andere Agenda Vitaal Platteland. Dit regioniveau maakt het werken in de gebieden makkelijker en doelmatiger.

### Binnen deze regio's gaan verschillende uitvoeringsprojecten lopen

De sturing op het realiseren van de opgaven vindt op regionaal niveau plaats. De daadwerkelijke uitvoering (realisatie) vindt op het niveau van de gebiedsprocessen plaats. Binnen een regio is wisseling in opgaven tussen gebiedsprocessen mogelijk als dit zorgt voor een beter doelbereik. Bijvoorbeeld als in het ene gebiedsproces kansen beter liggen voor de ene opgave en in het andere gebiedsproces weer betere kansen voor een andere opgave. Uiteindelijk kan dit ook leiden tot een verschil in doelbereik binnen de onderscheiden deelgebieden. Bij het regioniveau bouwen we voort op de Gebiedsgerichte aanpak landelijk gebied en de netwerksamenwerking in het programma Agenda Vitaal Platteland. We verdelen de provincie in twee regio's (figuur 3):

- Utrecht oost
- Utrecht west



FIGUUR 3 VOORSTEL INDELING VAN REGIO'S EN TIJDELIJKE DEELGEBIEDEN

Dit doen we op basis van de huidige praktijk en de eisen die we hierboven noemden. We wijken hiermee af van de regio-indeling in de Omgevingsvisie.

#### **Dit is geen strakke indeling**

We gaan bij deze indeling uit van bestuurlijke en landschappelijke samenhang, en bijdragen vanuit de samenwerkingspartners. We kunnen deze indeling verfijnen als de opgaven en het netwerk daarom vragen. We hebben bij de gesprekken met onze partners veel reacties gekregen op de regio-indeling. Deze reacties waren nogal verschillend. We merken dat elke regio-indeling afstemmingsvraagstukken gaat opleveren. We hebben meerdere opties bekeken. Ook wij streven naar het voorkomen van bestuurlijke drukte. Maar we zien ook dat wat voor de ene partner meer drukte veroorzaakt, voor de andere juist aantrekkelijker is. Maatschappelijke partijen geven voorkeur aan twee regio's, vooral omdat ze maar beperkte capaciteit hebben. Met grote regio's kun je ook makkelijker tussen deelgebieden schuiven met geld dat gekoppeld is aan de in het provinciale gebiedsprogramma op te nemen maatregelpakketten. U leest meer over onze overwegingen voor de regio-indeling in bijlage 2. We aarzelen niet als bijsturen en aanpassen beter is. We bouwen in de gezamenlijke agendavorming graag voort op goed lopende gebiedssamenwerkingen, zoals die vanuit het Nationaal Park Utrechtse Heuvelrug.

#### **C: Provinciaal niveau**

De provincie houdt alle resultaten bij voor de provinciale opgaven. Op basis van deze resultaten bekijken we of en waar bijsturing nodig is in de uitvoering. Hierbij betrekken we de opgaven vanuit het Nationaal Programma Landelijk Gebied. Deze zijn of worden nog uitgewerkt op provinciaal en regionaal niveau.

#### **Op provinciaal niveau is er ook behoefte aan een platform voor gebiedsgericht (samen)werken**

Dat blijkt uit de Evaluatie Agenda Vitaal Platteland:  
*'Op het provinciale schaalniveau gaat het om onderlinge uitwisseling en afstemming tussen de partijen betrokken bij het gebiedsgericht werken over de grote lijnen van gebiedsgericht (samen) werken in de provincie Utrecht. De uitwisseling en afstemming kan betrekking hebben op alle schakels van de beleidscyclus en kan zowel gaan over inhoud als over organisatie/werkwijze.'*

Het platform beantwoordt vragen zoals: zijn we samen op de goede weg? Waar moet meer? Waar kan minder? Zijn de instrumenten toereikend? In het kader van organisatie gaat het om de uitwisseling van ervaringen en afstemming. Zo nodig maken we de werkwijze meer uniform.





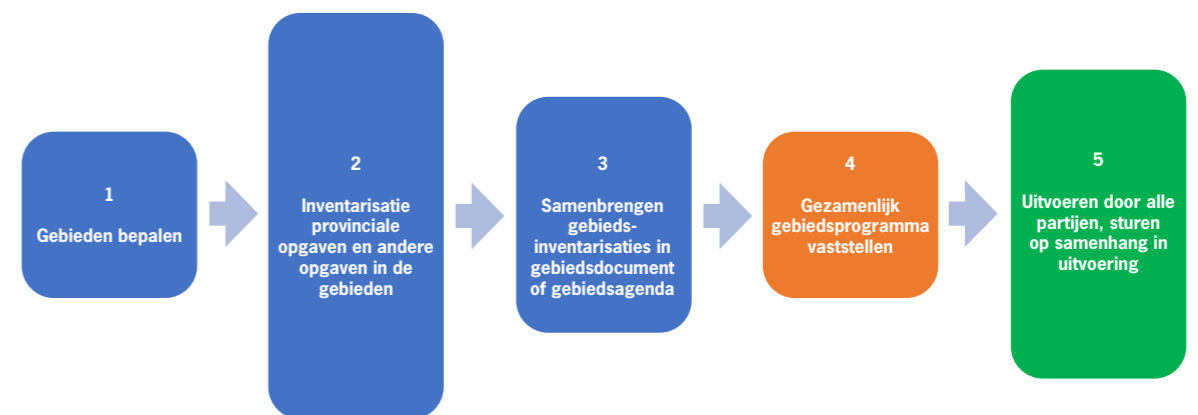
## 3 DE WEG NAAR EEN GEBIEDSGERICHTE UITVOERING

### 3.1 We doorlopen vijf stappen om tot gebiedsgerichte uitvoering te komen

We geven dit schematisch weer in figuur 4. De stappen benoemen we onder deze figuur kort op hoofdlijnen. In de paragrafen 3.2 tot en met 3.5 werken we deze stappen verder uit. Deze stappen kunnen zowel op regioniveau als op deelgebied- of polderniveau toegepast worden. In de toelichting op de hoofdstappen spreken we daarom over gebieden.

Dit zal niet altijd een doorlopend proces zijn. Partijen kunnen in stap 3 behoefte krijgen aan aanvullende inventarisaties uit stap 2. Of zelfs om aanpassing van de grenzen van de gebieden uit stap 1.

De hoofdindeling van stap 1 is in het vorige hoofdstuk al besproken. De paragrafen 3.2 tot en met 3.5 geven voor elke volgende stap de werkwijze en aandachtspunten. Paragraaf 3.6 gaat in op de rol van de provincie; waar zij naast haar regisserende rol geen actieve realiserende rol neemt. In hoofdstuk 4 zijn de gevolgen voor de sturing uitgewerkt.



FIGUUR 4 STAPPEN NAAR GEBIEDSGERICHTE UITVOERING

- 1. De samenwerkende partijen bepalen in welke gebieden ze beginnen met de noodzakelijke opgaven**  
Binnen de regio's zal een onderverdeling nodig zijn in deelgebieden en de daarbinnen vallende gebiedsprocessen. De samenwerkende partijen kiezen een omvang van de gebieden, zodat sturing daar goed mogelijk is.
- 2. We inventariseren de opgaven in de gebieden**  
De provincie geeft bij de start aan wat daar de noodzakelijke opgaven en de mee te koppelen opgaven zijn. De noodzakelijke opgaven moeten gebeuren, de mee te koppelen opgaven zijn aanvullende opgaven, die kunnen. Daarnaast organiseren we de inventarisatie van wettelijke verplichtingen en ambities van andere overheden, maatschappelijke organisaties, ondernemers en inwoners-/gebruikers groepen. Dit doen we vanuit onze rol als regisserende gebiedsautoriteit. U lees hier meer over in paragraaf 3.2.
- 3. We brengen de gebiedsinventarisaties samen in een gebiedsagenda**  
Hier vindt de wisselwerking plaats tussen opgaven organiseren en best mogelijke gezamenlijke doelbereik. We brengen de opgaven samen op basis van gezamenlijke belangen. U leest hier meer over in paragraaf 3.3.
- 4. Alle partijen zetten in op de uitvoering**  
Samen bepalen we hier de financiering en wijze van sturing van de uitvoering. We leggen dit vast in een

---

gezamenlijk uitvoeringsprogramma. Dit kan bijvoorbeeld in de vorm van een interbestuurlijk programma, aangevuld met samenwerkingsafspraken met niet-overheidspartijen. U leest hier meer over in paragraaf 3.4

#### **5. Elke partij voert het uitvoeringsprogramma uit per gebied**

Hier worden zaken besproken als langjarige betrokkenheid, tussenevaluaties en manieren om bij te sturen. U leest hier meer over in paragraaf 3.5.

### **3.2 We inventariseren de opgaven in de gebieden**

#### **We inventariseren de opgaven**

Elk gebied vraagt om een proces dat gericht is op concrete beleidsuitwerking én het bieden van een aantrekkelijk toekomstbeeld. Dat blijkt ook uit de Evaluatie van Agenda Vitaal Platteland. Dit begint door met alle partijen in het gebied de opgaven te inventariseren. Het Nationaal Programma Landelijk Gebied geeft hiervoor het beeld van de verplichte opgaven vanuit het rijk.

#### **De provinciale ambities zijn vanaf het begin duidelijk**

Dit is belangrijk voor de aanpak in gebieden waar de provincie de realiserende rol neemt. De provincie geeft deze ook mee in deelgebieden waar andere partijen de realiserende rol nemen. U leest hier meer over in paragraaf 3.6.

#### **De provinciale ambitie is de inzet per gebied voor de vijf noodzakelijke opgaven**

We leggen in elk gebied vast welke doelen ze moeten halen op deze opgaven. We inventariseren ook per gebied welke van de andere opgaven we bij het maken van de agenda willen meewegen. De invulling is afhankelijk van mogelijkheden in de gebieden. Het gaat hier om keuzes uit onderstaande thema's, als ze elkaar niet tegenspreken:

- Groen Groeit Mee
- Strategisch Bosbeleid
- Recreatie en Toerisme
- Energietransitie
- Klimaatadaptatie
- Cultuur en erfgoed (onder andere linies)
- Gezonde leefomgeving
- Circulaire samenleving
- Leefbaarheid
- Sociale agenda
- Ruimtelijke ontwikkeling
- Mobiliteit

#### **We helpen bij het inventariseren van de ambities van onze partners**

De partijen inventariseren hun eigen ambities zelf. Wij ondersteunen daarbij als de partijen dat willen.

#### **De basis is samenwerking met de partners in de gebieden**

We beschrijven in hoofdstuk 4 onze ideeën over manieren van participatie. Het is belangrijk om stil te staan bij hoe de samenwerkingspartners ook een deel van de inwoners kan betrekken: denk hierbij aan energie-coöperaties en stad-land-gemeenschappen.

### **3.3 We brengen de gebiedsinventarisaties samen in een gebiedsagenda**

#### **We bepalen waar de kansen liggen en welke wensen we kunnen waarmaken**

Dit proces begint al bij de inventarisaties. We kunnen er een concreet plan van maken wanneer we duidelijk weten wat de partijen in het gebied willen. Het Handelingskader Gebiedsgerichte Aanpak Stikstof geeft de werkwijze:

- We doen onderzoek om beschikbare en ontbrekende kennis te vergaren
- We stellen gezamenlijk onderzoekopgaven op en we stellen gezamenlijk scenario's op met oplossingsrichtingen

#### **Een projectleider zorgt voor de wisselwerking tussen opgaven voor alle deelnemers**

Het is belangrijk dat deze verbindende rol onafhankelijk is en dat deze projectleider zich voor alle partijen inzet. Dit kan iemand van buiten zijn, aangedragen door één van de partijen. Maar het kan ook een medewerker van één van de deelnemende partijen zijn, ook van de provincie. Daarnaast moet dan iemand anders die partij vertegenwoordigen. Dus geen dubbelrol: onafhankelijk verbinder voor alle partijen en tegelijk de eigen partij vertegenwoordigen. Verbindingen in de gebiedsagenda kunnen tot stand komen met behulp van bijvoorbeeld:

- onderhandelingsproces op basis van MGA (Verbindend onderhandelen),
- ontwerpend onderzoek naar combineren van opgaven,
- ruimte voor experimenten/nieuwe oplossingen zoeken.

#### **De provincie nodigt gebiedspartijen uit om met oplossingen te komen**

De druk om snel tot afspraken te komen beperkt de mogelijkheid tot onderhandelen. Een aantal beschikbare en nieuwe ideeën gaan daarbij helpen. U leest daar meer over in hoofdstuk 5. De gebiedspartijen kunnen zelf ook ideeën aandragen, zoals door thematische of gebiedsgerichte pilots uit te voeren of broedkamers te starten.

#### **Daarna gaan we gezamenlijk aan de slag**

Gezamenlijk beschrijven we de nodige maatregelen op het gebied van de noodzakelijke opgaven. Ook beschrijven we de sociaal economische effecten van de vervolgstappen. Het is belangrijk dat in de agenda's ook een inschatting van kosten en mogelijkheden voor maatregelen wordt gemaakt.

#### **3.3.1 We werken in fasen**

##### **Gebiedsagenda's worden groeidocumenten**

Er zit namelijk veel druk achter om snel tot gebiedsagenda's te komen. Het document groeit in wisselwerking met de uitvoering van de gebiedsprocessen. We kunnen niet overal tegelijk op hetzelfde niveau aan de slag.

##### **We geven voorrang aan bepaalde gebieden**

We kunnen niet in alle gebieden tegelijk aan de slag. We moeten hiervoor keuzes maken. We zien hiervoor twee belangrijke invalshoeken:

- Gebieden waar we al samenwerken; we weten dat daar draagvlak en energie is voor verandering.
- Complexe gebieden met groot doelbereik; het draagvlak moet daar nog groeien door een zorgvuldig samenwerkingsproces.

We bepalen in welke gebieden we echt aan de slag gaan. Of doorwerken op bestaande plannen. Dat besluiten we samen met gemeenten, waterschappen, boeren, natuurbeschermers en anderen in deze gebieden. We doen dit door de agendavorming in stap 2. U leest hier meer over in paragraaf 3.2.

De programmering van verstedelijkings- en/of energietransitie projecten heeft mogelijk ook invloed op wat voorrang krijgt binnen de ULG aanpak. Bijvoorbeeld om stikstofruimte te creëren.

##### **De provincie bundelt de gebiedsagenda's in het Provinciaal Gebiedsprogramma**

Het Provinciale Gebiedsprogramma moet goed aansluiten bij het NPLG in ontwikkeling. Het wordt de basis voor afspraken tussen provincie en het Rijk over het halen van de NPLG-doelen en het betalen van het realiseren van de opgaven. Het is belangrijk voor het Provinciale Gebiedsprogramma dat we de doelen en de vertaling in oplossingsrichtingen en bijbehorende maatregelen op gebiedsniveau op tijd zo scherp en concreet mogelijk krijgen. We hebben zicht op het budget nodig om stap 4 te kunnen nemen. U leest daar meer over in de volgende paragraaf.

### **3.4 Alle partijen zetten in op de uitvoering**

#### **We leggen de afspraken vast in een gezamenlijk uitvoeringsprogramma**

We maken financiële- en samenwerkingsafspraken op basis van de gebiedsagenda's en het beschikbare budget. In de uitvoeringsprogramma's leggen we daarvoor vast hoe we de agenda gaan uitvoeren, wie welke rol neemt (governance), hoe we dit financieel regelen, en met welke planning.

---

### **De betrokken overheidspartijen maken samen afspraken over sturing van de uitvoering en monitoring**

De provincie, het waterschap of de waterschappen en de gemeenten maken een gezamenlijk uitvoeringsprogramma. Het bestuur van elke partij stelt het programma vast en bindt zich aan de eigen inzet van geld en mogelijkheden. We gaan hier uit van uitvoering van afspraken binnen vastgestelde kaders. Daar waar aanvullende kaders nodig zijn, zullen deze eerst vastgesteld moeten worden door Provinciale Staten, de Gemeenteraden en/of de Algemene Besturen van de Waterschappen.

Het rijk kan ook meedoen, in NOVEX-gebieden. We bekijken dan of en hoe het rijk die inzet ook in het uitvoeringsprogramma vastlegt.

### **We willen dat ook niet-overheden meedoen**

Daarmee houden we de inzet en medebesturing van maatschappelijke en particuliere partijen vast. Dit kan door een samenwerkingsovereenkomst af te sluiten met deze partijen.

## **3.5 Elke partij voert het uitvoeringsprogramma uit per gebied**

### **We organiseren het zo**

*De partners in het uitvoeringsprogramma voeren hun eigen onderdelen uit*

Zijn er meer partijen betrokken bij de uitvoering? Een uitvoeringsbureau of -team ondersteunt dit dan. Alle uitvoerende partijen vormen samen dat uitvoeringsbureau.

*We brengen opgaven onder bij de meest investerende partij*

Vaak is dit de provincie en bij zaken die met water te maken hebben het waterschap. De trekkende partij kan de opgave alleen uitvoeren. Maar kan ook kiezen voor het organiseren van een samenwerking met andere partijen. Dat kan een tijdelijke samenwerking zijn, of voor een langere periode. Heeft het uitvoeren van de opgave een doorlooptijd van meerdere jaren (bijvoorbeeld 10 jaar of meer)? dan moeten de betrokken partijen zeker overwegen om samen de uitvoering te organiseren. In het opgestelde uitvoeringsprogramma moet dit duidelijk zijn.

*De provincie wil experimenteren met het uitdaagrecht*

Dit recht betreft inwoners en maatschappelijke partijen bij de uitvoering. Decentrale overheden dagen deze groepen uit om de uitvoering van een taak over te nemen. Dit mag als zij denken dat ze de taak beter en goedkoper kunnen uitvoeren. We gaan hiermee experimenteren en stellen hierover nog richtlijnen vast.

### **De partijen sturen op samenwerking en samenhang in de uitvoering**

Dit zijn de partijen die zich verbinden aan het uitvoeringsprogramma. Maar deze groep kan breder zijn. De regiostuurgroep bepaalt de sturing van gebiedsprojecten in de uitvoering. Dit kan bijvoorbeeld door een bestuurlijke begeleidingsgroep of een stuurgroep. Vertegenwoordigers van de betrokken groepen krijgen ook een rol in de sturing. U leest in hoofdstuk 4 meer over de uitwerking van de gebiedssturing en dagelijkse aansturing.

## **3.6 De provincie heeft niet altijd een trekkende rol in de uitvoering**

We willen niet overal de trekker zijn voor de uitvoering. Veel wateropgaven liggen bijvoorbeeld bij de waterschappen. De gemeenten leiden de uitvoering van energietransitie en andere ruimtelijke ontwikkelingen. Wat doen we in gebieden waar we geen trekkende rol hebben? In de omgevingsvisie hebben PS de volgende rollen voor de provincie genoemd: participeren, stimuleren, realiseren en reguleren.

### **Onze participerende rol**

*Gebieden kunnen aan de provincie vragen om deel te nemen*

We kijken dan of de uitvoering in het gebied bijdraagt aan het behalen van provinciale- en rijksdoelen. Als dit zo is, kunnen we meedoen.

---

*Andere overheden kunnen de provincie vragen om gezamenlijke ontwikkeling en uitvoering te regelen*

We zullen dan het vervullen van deze rol overwegen. Als we mee doen zullen we in ieder geval niet de verantwoordelijkheid voor de uitvoering over nemen van de betrokken partijen. Een voorbeeld hiervan is het programma Nieuwe Hollandse Waterlinie. De provincie neemt deel en coördineert op verzoek van de partners in het Pact van Ruigenhoek. De provincie verbindt samen met Gebiedsmakelaars de initiatiefnemers van ontwikkelingen en betrokken overheden.

*De provincie ontwikkelt hulpmiddelen om deze participatierollen te ondersteunen*

Dat zijn bijvoorbeeld het Netwerk Omgevingsgericht Werken (NOW) en een Coördinatiepunt Omgevingswet. We ontwikkelen ook enkele interne instrumenten om opgaven af te wegen, zoals de BUIT, een integratie-gesprek op programmaniveau. En het PRIP, een besluitvormend samenvoegend gesprek over locatie-ontwikkeling. Deze middelen kunnen ook helpen met de afwegingen in gebiedssamenwerking. U leest daar meer over in hoofdstuk 6.

### **Onze stimulerende rol**

*De provincie ondersteunt en moedigt anderen aan om bij te dragen aan provinciale doelen*

We doen dit met subsidies, onderzoek, voorbeeldprojecten en communicatie.

*De provincie zet dan in op inhoudelijke kennis in lijn van de programma's*

Zo stimuleert de provincie (en het rijk) de transitie van de landbouw vooral met subsidies en inzet van landbouwcoaches. We betrekken de inzet hierop ook wanneer we aanspraak maken op het Transitiefonds. Op die manier zoeken we samenhang en leggen we verbindingen voor initiatieven van maatschappelijke partijen.

### **In alle gevallen heeft de provincie ook een regulerende rol**

Onze regels staan in de Omgevingsverordening. PS hebben die vastgesteld. Ze zijn er om de ambities van de Omgevingsvisie uit te voeren en ongewenste ontwikkelingen te voorkomen. Bij de uitvoering in de gebieden kan echter blijken dat onze regels wat we daar willen in de weg staan. Dan kan er reden zijn de regels aan te passen. Het aanpassen van de regels kan op de agenda komen tijdens de jaarlijks herziening van de Omgevingsverordening door PS. Waterschappen en gemeenten kunnen dit ook wensen voor hun regels. Zij moeten dit dan zelf op de agenda zetten bij het Algemeen Bestuur of de gemeenteraad. Dat zei PS in maart 2022.



---

## 4 WE REALISEREN DE OPGAVEN SAMEN MET ONZE PARTNERS

### **We leggen in dit hoofdstuk uit hoe we dat invullen**

Het realiseren van de vijf noodzakelijke opgaven en de opgaven die we meewegen is belangrijk voor alle partijen. Hoe zien we de samenwerking met de partijen? Hoe willen we die organiseren en ondersteunen? Hoe willen we tot gezamenlijke resultaten komen? Een ding staat vast: de provincie kan dit niet alleen.

### **De provincies overleggen met het rijk om middelen uit het Transitiefonds in te zetten**

We weten dat het veel inzet vraagt om de uitvoering van de opgaven aan te sturen. Voor de maatschappelijke organisaties geldt dit zeker. Deze hebben immers vaak beperkte middelen. Maar ook gemeenten en waterschappen hebben vragen over het betalen van hun inzet. Wij gaan ervan uit dat een belangrijk deel van hun werk bestaat uit inzet op eigen wettelijke taken en eigen ambities. Ook zal de inzet efficiënter worden. Nu wordt er nog in verschillende programma's samengewerkt. De ULG zorgt ervoor dat er niet steeds vanuit verschillende perspectieven samenwerkingsprocessen lopen over een gebied. Deze worden gebundeld.

We dringen aan bij het rijk om het Transitiefonds ook in te zetten voor de ondersteuning door de maatschappelijke organisaties op het gebied van landbouw en natuur en medeoverheden.

### **Wij ondersteunen claims van VNG en de Unie van Waterschappen**

We doen dit als de inzet van de gemeenten en waterschappen beduidend groter is dan waar ze redelijkerwijze op zijn berekend. We doen dit via het IPO.

### **4.1 We werken en sturen samen aan gebiedsagenda's en uitvoeringsprogramma's**

#### **De verantwoordelijke partijen maken een gebiedsagenda**

We nodigen alle partijen die verantwoordelijkheid willen nemen in (het voorbereiden van) de uitvoering uit om een gezamenlijk toekomstbeeld te maken voor hun gebied. Ze geven daarin aan welke werkwijze nodig is. Daarbij houden ze rekening met de verplichte doelen uit de vijf noodzakelijke opgaven.

#### **We vragen zoveel mogelijk partners om deel te nemen**

We benutten op die manier zoveel mogelijk de kennis en ontwikkelingskracht van het gebied. We vragen verschillende partijen om deel te nemen aan het proces: bestuurlijke partners, maatschappelijke organisaties, (agrarische) ondernemers en de inwoners.

#### **De gebiedsprocessen zijn maatwerk en verschillen per gebied**

We kijken per gebied naar de wensen van gebiedspartners en wat de provincie daarin kan betekenen. De partijen spreken samen de spelregels af voor hun samenwerking. De provincie heeft hier geen blauwdruk voor. De kern van de afspraken is wel dat de samenwerking leidt tot het bereiken van de doelen.

### **4.2 We verbinden bottom-up aanpak met top-down opgaven**

#### **Ons uitgangspunt is bottom-up werken**

Dit is heel succesvol voor gebiedsgericht werken. Tegelijk kunnen we niet voorkomen dat voor de vijf noodzakelijke opgaven een top-down aanpak nodig is. Het rijk is hier duidelijk over: kamerbrieven en de startnotitie NPLG vragen om een aanpak die ervoor zorgt dat deze doelen zeker worden gerealiseerd.

### Wij zijn vanaf het begin duidelijk over de noodzakelijke opgaven

Dat is nodig om de bottom-up aanpak met de noodzakelijke opgaven te combineren. De partners vragen ook om deze duidelijkheid. We leggen de nadruk op het halen van de doelen (wat doen we). We zoeken verbinding met de ontwikkelkracht van andere partijen in het gebied om in te vullen hoe we de doelen behalen (hoe doen we het).

### De provincie geeft niet te veel andere opgaven aan de gebieden

Te veel opgaven kunnen nadelig zijn wanneer ze moeilijk met elkaar te combineren zijn. Als we andere opgaven meegeven, is dit altijd met ruimte voor keuzes. We beseffen wel dat we kansen kunnen missen als we opgaven niet samen uitwerken.

### Onderling vertrouwen is essentieel voor het slagen van een gebiedsproces

We bouwen aan dit vertrouwen door afspraken na te komen en ons aan de afgesproken regels te houden. De regels moeten ook niet veranderen tijdens het uitvoeren van de opgaven.

We weten dat de landbouw belangrijk is voor het slagen van de uitvoering. En we zien het belang in van een positief toekomstbeeld en goede verdienmodellen voor de landbouwbedrijven. We hebben dit bijvoorbeeld ook in het Pact Groen Groeit Mee onderkend in februari 2022. Hierin staat dat een deel van de groene opgaven kan bijdragen aan het krijgen van duurzame landbouw. Ook is in het Pact een verband met het verdienmodel voor agrariërs. Dit werken we samen met de LTO/Agrarische Collectieven uit.

We weten dat de rol van de overheid niet ophoudt bij het bieden van een positief toekomstbeeld en het uitvoeren van de opgaven. De overheid heeft ook een rol en verantwoordelijkheid in de nazorgfase.

## 4.3 De manier van besturen en juridische borging

### We werken vanaf het begin nauw samen met de betrokkenen in het gebied

Het voorbereiden en uitvoeren van gebiedsprocessen kost geld en er zijn mensen voor nodig. De overheden zijn samen verantwoordelijk voor hoeveel geld wordt uitgegeven en hoeveel mensen beschikbaar zijn. Maar de keuzes moeten ook samen met de betrokkenen in het gebied worden gemaakt. Dit binnen de kaders van volksvertegenwoordiging die ze vooraf hebben bepaald.

### Ons voorstel is geen blauwdruk

Hieronder geven we ons voorstel voor de verantwoordelijkheden en taken per niveau weer. We gebruiken de driedeling om te beschrijven hoe wij werken: project- of polderniveau – regioniveau – provincieniveau. Het is aan te passen als dat nodig is.

#### 4.3.1 Gebiedsprocessen op project- en polderniveau

##### De regiostuurgroep geeft opdrachten die op dit niveau worden uitgevoerd

De regiostuurgroep bepaalt ook de beschikbare hoeveelheid medewerkers en geld. De uitvoerende partijen bepalen samen hoe ze de opdrachten uitvoeren. Het moet wel mogelijk blijven dat gebieden zelf initiatieven ontwikkelen om een gebiedsproces te starten of voor te bereiden.

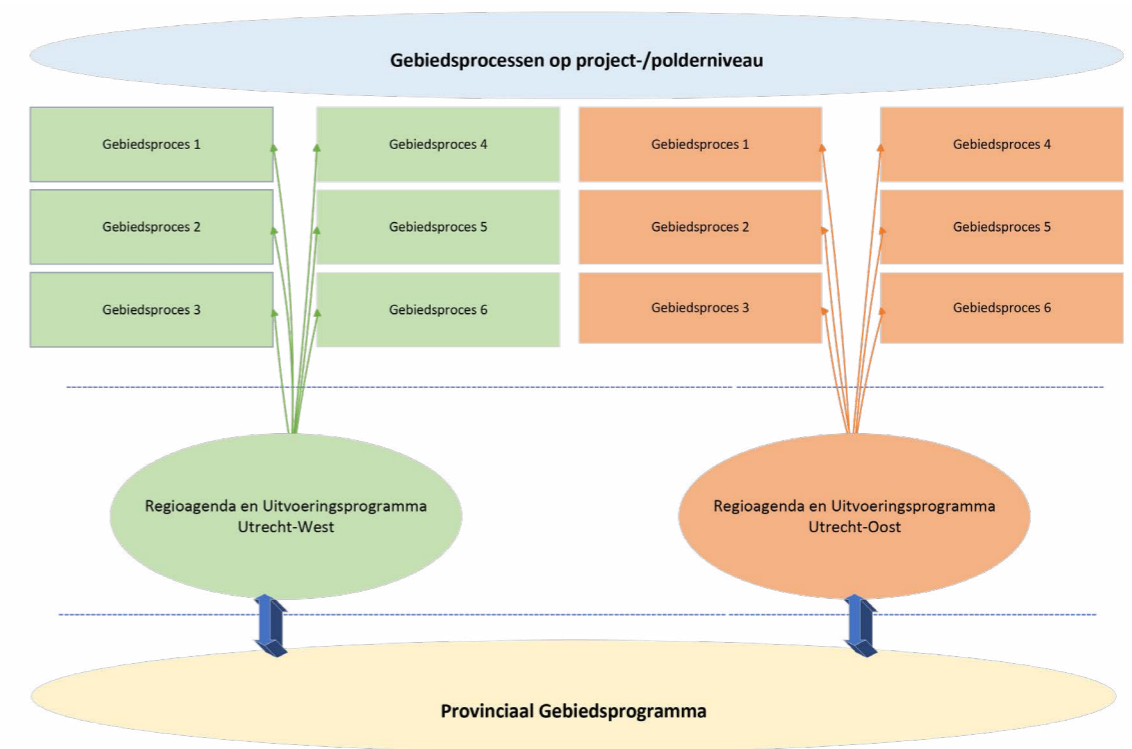
##### De regiostuurgroep maakt samen met het gebied een keuze over de manier van besturen

Dat kan voor elk gebiedsproces anders zijn. Wij schrijven daarom ook niets voor. Maar de ervaring leert dat bestuurlijke begeleiding vanuit direct betrokken partijen vaak het beste werkt. Dat geldt ook voor de wijze waarop de uitvoering van het gebiedsproces ambtelijk wordt begeleid.

De provincie kan een van de uitvoerende partijen zijn. De provincie kan ook een voortrekkende rol invullen als het gebied dat wil. Maar dat mag ook het waterschap, de gemeente of een van de maatschappelijke partners zijn. De keuze is aan het gebied.

### We stappen op een rijdende trein

Er lopen al verschillende gebiedsprocessen op polderniveau en daarnaast wordt vanuit de Gebiedsgerichte



FIGUUR 5 GEBIEDEN OP 3 SCHAALNIVEAUS

aanpak voor het Landelijk gebied al gewerkt aan het opstellen van gebiedsagenda's voor 9 deelgebieden. Deze deelgebieden hebben betrekking op meerdere lopende en nieuwe gebiedsprocessen. Deze werkzaamheden integreren we in de voorgestelde sturingsaanpak. Dit zal om maatwerk vragen om te voorkomen dat gemaakte afspraken kunnen worden geborgd.

#### 4.3.2 Regioniveau

##### De regio's krijgen een regiostuurgroep, een ambtelijk groep ondersteunt deze

De werkwijze van de regiostuurgroep heeft enkele voorwaarden:

- De regiostuurgroep maakt een actieve en tijdige uitvoering mogelijk van de opgaven in de regio. De regiostuurgroep draagt tegelijkertijd bij aan een zorgvuldige aanpak.
- De regiostuurgroep vertegenwoordigt alle belangen en kennis. Dit kan per regio verschillen. We gaan ervan uit dat in ieder geval de volgende partijen meedoen:
  - o De overheden: gemeenten, waterschappen en provincie;
  - o Landbouworganisaties zoals: de agrarische gebiedscollectieven en LTO;
  - o Terreinbeherende en andere maatschappelijke organisaties zoals: Staatsbosbeheer, Natuurmonumenten, Utrechts en Zuid-Hollands Landschap, Natuur en Milieu Utrecht, Utrechts Particulier Grondbezit, werkgeversorganisaties.
- Alle partijen zitten gelijkwaardig aan tafel.
- Partijen houden er rekening mee dat ze niet alleen aanwezig zijn voor hun eigen doel, maar voor de uitvoering van het gezamenlijke regioprogramma.

##### Wie aan de regiostuurgroep meedoen en welke werkwijze er is, bepaalt de regiostuurgroep zelf

Dit kan dus per regio verschillen door de regio-opgaven en cultuur. De regiostuurgroep moet wel rekening houden met de verantwoordelijkheden en rollen in het schema op de volgende pagina.



#### **Wij stellen voor om elkaar te vertegenwoordigen en te werken met gebiedsportefeuillehouders**

Zo voorkomen we veel bestuurlijke en ambtelijke drukte aan de tafels. We hebben al goede ervaringen met bijvoorbeeld gemeenten die elkaar vertegenwoordigen.

De regiostuurgroep moet daadkrachtig kunnen handelen. Daarom moeten leden wel aan tafel zitten met mandaat. Er is ook de optie voor een kernbestuur. Zo kan de regiostuurgroep makkelijker dagelijks aangestuurd worden.

#### **Het is belangrijk dat de regiostuurgroepen het mandaat hebben van de representatieve democratie**

De representatieve democratie zijn de gemeenteraden, provinciale staten en algemene besturen waterschappen. De regioagenda's en regioprogramma's moeten kloppen met de door de representatieve democratie vastgestelde kaders.

De opgaven voor de provincie liggen vast in de Omgevingsvisie, de Regionale Veenweidestrategie, het Handelingskader Gebiedsgerichte Aanpak Stikstof en andere door PS vastgestelde kaders. Het is nodig om de democratie goed te betrekken bij het maken van plannen en de uitvoering, hen tussendoor te informeren en voortgang en resultaten te laten controleren. Daarmee kunnen we nadere kaderstelling op onderdelen voorbereiden.

#### **De deelnemers bepalen wie hun regiostuurgroep voorzit**

De voorzitter is een verbinder, heeft vertrouwen van de partijen in de regio en kan de rol onafhankelijk uitvoeren. Dat wil zeggen dat hij het gebiedsbelang makkelijk boven een sectorbelang kan stellen.

#### **De ambtelijk groep bereidt de besluitvorming van de regiostuurgroep voor**

Ook zorgen de deelnemers in de ambtelijke groep dat hun eigen organisatie goed betrokken blijft bij wat er in de regio gebeurt. En dat wat zij inbrengen in de ambtelijke groep in overeenstemming is met wat hun eigen bestuur vindt. We hebben hiervoor het belang van de onafhankelijke rol van de voorzitter van de regiostuurgroep genoemd. Dat geldt uiteraard ook voor de voorzitter van de ambtelijke groep.

#### **We adviseren om per regio een denktank landbouw en denktank natuur in te stellen**

We zien positieve ervaringen hiermee in de veenweidegebieden. Indien noodzakelijk kan dit ook op het niveau van de 9 onderscheiden deelgebieden in de gebiedsgerichte aanpak landelijk gebied worden ingericht.

### **4.3.3 Provinciaal niveau**

#### **We stellen een stuurgroep samen uit betrokken overheden**

Dat is nodig voor de verantwoordelijke taken en verantwoordelijkheden op dit niveau. Waar het hierom gaat staat in het schema hieronder. De betrokken overheden zijn:

- de waterschappen (wateropgaven)<sup>2</sup>;
- de provincie (NNN, stikstofreductie en natuurverbetering, afremmen bodemdaling, wateropgaven);
- een vertegenwoordiging van de gemeenten, vanuit de Omgevingswetgedachte 'één overheid'.

Bij de invoering van de ULG gaan we de rollen en verantwoordelijkheden van de verschillende bestuurniveaus nog verder uitwerken. In het onderstaande schema geven we deze op hoofdlijnen aan. Vooral de afstemming tussen het gebiedsproces op polderniveau en de agenda's en uitvoeringsprogramma's op regionaal niveau vraagt nog een nadere uitwerking.

#### **We vormen een adviesorgaan dat helpt bij het oplossen van ingewikkelde kwesties**

Het gaat hierbij om adviezen over thema's in de uitvoering en de voorbereiding daarvan. Het adviesorgaan heeft een toegevoegde waarde voor de provinciale stuurgroep. De manier waarop de Gebiedscommissie Utrecht-West al eerder advies gaf op inhoudelijke thema's is hiervoor een voorbeeld.

<sup>2</sup> De rollen en verantwoordelijkheden bij de uitvoering van de KRW zijn over verschillende partijen verdeeld. Strikt genomen is de lidstaat richting de Europese Commissie eindverantwoordelijk voor de juiste implementatie van de KRW en het halen van de doelen. De regionale overheden trekken samen op om de KRW opgave uit te voeren. Aangezien het resultaat afhankelijk is van de bijdrage van verschillende partijen, kunnen we ook spreken van een gezamenlijke verantwoordelijkheid om de doelen te halen.



Niveau / product	Sturing	Verantwoordelijkheden	Rollen
<b>Provinciaal niveau</b>	Bestuurlijk: Stuurgroep LG provincie, waterschappen en gemeenten	<ul style="list-style-type: none"> <li>Onontkoombare doelen voor de noodzakelijke opgaven vastleggen, zowel de totale opgave voor de provincie als die per regio;</li> <li>Zorgdragen voor financiering/ middelen t.b.v. uitvoering "regioprogramma's" en daarmee gebiedsprocessen;</li> <li>Sturen op uitvoering "Provinciaal Gebiedsprogramma" (waarin doelen, uitgangspunten, randvoorwaarden en planning vastgelegd);</li> <li>Escalatie van problemen, bv. belemmerende regels aanpassen of schuiven met de opgaven tussen gebieden.</li> </ul>	<ul style="list-style-type: none"> <li>'Ambassadeur' / boegbeeld voor het uitdragen van de noodzakelijke opgave;</li> <li>Inzet op transitiefonds (in tranches) bepalen;</li> <li>Monitoren en sturen op het totale doelbereik en middelen;</li> <li>Rapporteren naar het rijk;</li> <li>Voorbereiden democratische besluitvorming bij inzet middelen en escalatie;</li> <li>Relatie met andere opgaven waarborgen: meekoppelkansen en relatie met grote opgaven als energietransitie, woningbouw,...</li> </ul>
Provinciaal gebiedsprogramma	Ambtelijk	<ul style="list-style-type: none"> <li>Adviseren SGLG</li> </ul>	<ul style="list-style-type: none"> <li>Voorbereiden besluiten</li> <li>Sturingsinformatie managen</li> <li>Besluitvorming door andere overheden coördineren</li> </ul>
<b>Regioniveau</b>	Bestuurlijk: Regiostuurgroep met alle regionale gebiedspartijen	<ul style="list-style-type: none"> <li>"Regioprogramma" maken met stappen: <ul style="list-style-type: none"> <li>Wat: regio-agenda o.b.v. noodzakelijke opgaven en andere regio-doelen;</li> <li>Hoe: afspraken over samenwerking, planning, capaciteit en financiën in interbestuurlijk regioprogramma;</li> </ul> </li> <li>Sturen op uitvoering regioprogramma: <ul style="list-style-type: none"> <li>Opdrachten deelgebieden;</li> <li>Nakomen afspraken;</li> </ul> </li> <li>Beslissen over onderlinge knelpunten;</li> <li>Agenderen escalatie op provinciaal niveau (Stuurgroep Landelijk Gebied)</li> </ul>	<ul style="list-style-type: none"> <li>Opgaven voor de regio in beeld brengen en komen tot een breed gedragen integraal afgewogen geheel aan gebiedsopgaven en deze te vertalen in een regio-agenda;</li> <li>Hierin relaties met andere opgaven aangeven: meekoppelkansen en relatie met grote opgaven als energietransitie, woningbouw,...</li> <li>Afspraken maken over uitvoeringsverantwoordelijkheden en -financiering, vastleggen in regio-uitvoeringsprogramma;</li> <li>Uitvoeringsorganisatie aansturen;</li> <li>Aangaan van samenwerkingsovereenkomsten;</li> <li>Aansturen uitvoering;</li> <li>Monitoring voortgang opgaven;</li> <li>Rapporteren aan provinciale stuurgroep over voortgang en knelpunten;</li> </ul>
Interbestuurlijke regio-programma's	Ambtelijk	<ul style="list-style-type: none"> <li>Besluitvorming van de regiostuurgroep voorbereiden</li> </ul>	<ul style="list-style-type: none"> <li>Agendavoorbereiding</li> <li>Adviseren Regiostuurgroep</li> </ul>
<b>Polderniveau</b>	Bestuurlijk: Direct betrokken gebiedspartijen	<ul style="list-style-type: none"> <li>Bestuurlijke begeleiding: sturen op keuzen bij de uitvoering (binnen mandaat);</li> <li>Escaleren knelpunten naar regiostuurgroep;</li> <li>Kavelruil/landinrichting aansturen in kavelruilcommissie</li> </ul>	<ul style="list-style-type: none"> <li>Koppelkansen zoeken</li> <li>Besluiten op polder/projectniveau.</li> </ul>
Gebiedsplannen	Ambtelijk	<ul style="list-style-type: none"> <li>Gebiedsprocessen-/ en projecten</li> </ul>	<ul style="list-style-type: none"> <li>Accepteren van de opdracht;</li> <li>Projectmanagement.</li> </ul>

SCHEMA STURING EN VERANTWOORDELIJKHEDEN PER SCHAALNIVEAU

#### 4.4 Zo gaan we over naar de nieuwe structuur

##### We laten de nieuwe structuur geleidelijk groeien

Daarbij houden we wel het gezamenlijk perspectief voor ogen. We bundelen en stemmen de lopende gebiedsprocessen op polderniveau en de werkzaamheden voor de gebiedsagenda's vanuit de gebiedsgerichte aanpak landelijk gebied op elkaar af als dit meerwaarde heeft. Dit mag het tempo van de uitvoering van de noodzakelijke opgaven niet tegenhouden.

##### De provincie start per regio het proces

Wij komen samen met de regio tot een regiostuurgroep. Daaruit volgt een plan om lopende werkzaamheden op elkaar af te stemmen. We geven voorrang aan de gebieden die we in paragraaf 3.3.1 al noemden.

##### Tijdsdruk mag niet leiden tot minder draagvlak of resultaat

Het Provinciaal Gebiedsprogramma moet 1 juli 2023 klaar zijn. Misschien zijn de gebiedsagenda's voor de 9 onderscheiden deelgebieden dan nog niet allemaal af. We zien deze agenda's ook als 'groeidocument'. Het Gebiedsprogramma is nodig om geld te krijgen van het rijk voor de uitvoering. Dit wordt waarschijnlijk in delen uitbetaald. De eerste uitbetaling op basis van een goedgekeurd provinciaal gebiedsprogramma en op basis daarvan ingediende claim zal in 2024 plaatsvinden. We kunnen in de uitwerking van de 'onderliggende' of nog op te stellen uitvoeringsprogramma's afspraken maken over wanneer voor de volgende delen geld wordt aangevraagd. De basis daarvoor zal dan een herijking of bijstelling van het provinciale gebiedsprogramma zijn.

##### De gebieden leren van elkaar

De gebieden werken op hun manier de taken uit. Daarbij doen ze eigen ervaringen op, komen ze fouten tegen en verzinnen ze oplossingen. Andere gebieden kunnen daarvan leren. We kijken hoe we dit vormgeven. Dit doen we samen met de betrokken partijen.

#### 4.5 Zo zorgen we voor juridische borging

##### Elke deelnemende partij bindt zich aan de uitvoering van de eigen onderdelen in het regioprogramma

Overheden kunnen zich binden in de vorm van een interbestuurlijk (Omgevingswet)programma. Private partijen zoals de landbouw- en de natuurorganisaties binden zich met een samenwerkingsovereenkomst.

##### Onze voorkeur heeft dat de gebiedspartijen zelf de opgaven uitvoeren

Dit heeft wel haken en ogen op het gebied van aanbesteding. We vragen aan deskundigen advies over wat hier wel en wat niet mogelijk is. Dat advies moet ook gaan over de rechtmatigheid van de rollen, de plichten van de manier van besturen en de uitvoeringsorganisatie. Dit zowel beoordeeld vanuit de Provinciewet, de regels over aanbesteding en de democratische goedkeuring. Door dit zo op te pakken volgen we het advies van de Evaluatie AVP.



# 5 DE FINANCIERING VAN EN INSTRUMENTEN VOOR DE UITVOERING

## 5.1 We gebruiken deze financieringsbronnen

We leggen per uitvoeringsprogramma uit welke financieringsbronnen we inzetten. We laten zien hoeveel geld we de komende jaren zelf inzetten. Wat de bijdrage is van de gebiedspartijen. En we maken inzichtelijk welke bijdrage vanuit het Transitiefonds noodzakelijk is. Onderstaand zijn alleen de beschikbare (en te verwachten) budgetten binnen de provincie in beeld gebracht.

### Onze programmabegroting 2023 (Statenvoorstel 27 september 2022)

De begroting voor het landelijk gebied (programma 2) is in 2023 € 67,5 miljoen. Dit geld is bedoeld voor:

- Behoud en versterking van natuur en landschap
- Aanmoediging van duurzame landbouw
- Inzet voor een gezond en (be)leefbaar landelijk gebied

De begroting voor het remmen van de bodemdaling en het verminderen van de CO<sub>2</sub>-uitstoot in veenweidegebied (programma 3.5) is in de periode 2023-2026 €20,5 miljoen.

### Kadernota 2023 - 2026

De Kadernota voegt € 23,8 miljoen toe om grond voor nieuwe bossen en de Groene Contour te kopen en af te waarden.

### De specifieke uitkering Programma Natuur (SPUK)

Dit programma maakt in 2023 € 17,4 miljoen vrij om in negen Natura 2000 gebieden delen te herstellen.

### Het Gemeenschappelijk Landbouwbeleid

In 2023 start voor het Gemeenschappelijk Landbouwbeleid (GLB) een nieuwe periode voor. Het rijk en de provincies stelden samen het Nationaal Strategisch Plan 2023-2027 op om het GLB uit te voeren. Europa stelt voor onze provincie € 38,71 miljoen beschikbaar. Dit is een belangrijke bron voor:

- Het agrarisch natuurbeheer
- De transitie naar een duurzame landbouw
- Plattelandsontwikkeling
- Vergroening van het landelijk gebied

Wij betalen € 20,15 miljoen voor het samen-financieren en de kosten om het uit te voeren. Dit is nodig om het geld van Europa te krijgen. Ook is er geld om klimaatdoelen te realiseren.

### Het Nationaal Programma Landelijk Gebied (NPLG) (en de Agenda Natuurinclusief van het Programma Natuur)

Hierin maakt het rijk de opgaven voor het landelijk gebied duidelijk. We werken deze opgaven uit in het Provinciaal Gebiedsprogramma. We maken hiermee aanspraak op het beschikbare geld van het rijk voor de transitie van het landelijk gebied. We weten nog niet precies hoe het rijk het geld verdeelt. We rekenen op meer dan € 100 miljoen per jaar. Dat baseren we op de grootte van het Transitiefonds, de grootte van de opgaven en de verdeelsleutel van het Provinciefonds.

### Andere begrotingsprogramma's van de provincie

Ook deze programma's kunnen voor een deel leiden tot uitvoering in het landelijk gebied:

- Groen Groeit Mee: hier is nu € 6 miljoen in gereserveerd. We onderzoeken of er meer investeringen mogelijk zijn.
- Waterveiligheid en klimaatadaptatie: we hebben ongeveer € 5 miljoen per jaar voor het verhogen en verstevigen van de Lekdijk, het op orde krijgen van de regionale keringen en maatregelen voor klimaatadaptatie.

## 5.2 We gebruiken deze instrumenten

---

### **We hebben voldoende menskracht, middelen en een passende uitvoeringsorganisatie nodig**

Alleen dan kan de ULG slagen. Wij zullen dit starten. Maar we kunnen het niet alleen. We kijken samen met de partners, hoe de verschillende gebiedspartijen hun uitvoeringskracht het beste kunnen inzetten. We moeten ook onze gezamenlijke kennis en vaardigheden verder ontwikkelen. U leest daar meer over in hoofdstuk 6.

Onderstaande instrumenten helpen om de gebiedsgerichte uitvoering van de vijf noodzakelijke opgaven verder in te vullen.

#### **5.2.1 De Omgevingsverordening**

**De ruimte die de Omgevingsverordening al biedt beter benutten:** we merken dat niet iedereen weet dat onze Omgevingsverordening al veel ruimte voor ontwikkeling biedt. We kijken dan bijvoorbeeld naar de regels in paragraaf 9.1 Stedelijke functies in landelijk Gebied en artikel 6.9 over de Groene Contour.

**We kijken of we de ruimte in de Omgevingsverordening nog groter kunnen maken:** we kijken bijvoorbeeld naar de huidige ruimte-voor-ruimte-regeling. En naar de inzet om te experimenteren. En we onderzoeken of bij verbreding op agrarische bedrijven het mogelijk is de agrarische hoofdfunctie los te laten.

#### **5.2.2 We verwerven grond om in te zetten**

Hiervoor overwegen we de inzet van de volgende instrumenten:

- Strategische verwerving, grondbank
- Koop en zakelijk recht
- Afwaardering en herwaardering van gronden
- Kavelruil: 'ruilverkaveling bij overeenkomst' of 'wettelijke herverkaveling (WILG)'
- Wet voorkeursrecht gemeenten (Wvg): de provincie kan een voorkeursrecht inzetten voor een provinciaal belang.
- Oontegening: we sluiten geen agrarische bedrijven met dwang op basis van provinciale stikstofregels tot er landelijk beleid voor is. PS hebben dit in 2019 besloten (motie 66).
- Gedoogplicht
- Huur
- Uitgifte van grond: we geven grond in gebruik, verhuren het of verpachting het. Dat kan in de vorm van verkoop, overdracht of tijdelijk beheer.

Een van de succesfactoren voor de grondmobiliteit is de samenwerking van alle partijen. We stellen daarom een provinciale grondstrategie op. De planning is deze in het 1e kwartaal 2023 ter vaststelling voor te leggen aan Provinciale Staten. Wij onderzoeken met alle partijen hoe we deze in de samenwerking uit kunnen bouwen naar een gezamenlijke regionale grondstrategie.

#### **5.2.3 We gebruiken subsidieregelingen van het rijk**

We gebruiken onder meer de volgende regelingen:

- Gerichtte opkoop veehouderijen
- Landelijke beëindigingsregeling piekbelasters veehouderij

#### **5.2.4 We stellen één of meerdere provinciale doelenbanken in**

Zo zetten we de vrijgekomen stikstofruimte in voor ontwikkeling. We werken dit in de komende periode verder uit. Dat doen we in samenhang met het openstellen van het extern salderen in de provincie Utrecht.

#### **5.2.5 We gebruiken de volgende provinciale subsidieregelingen**

- Subsidieverordening natuur- en landschapsbeheer (SVNL): deze subsidieregeling gaat over vergoeding voor natuurbeheer en agrarisch natuurbeheer. [U leest daar hier meer over.](#)
- Subsidieregeling kwaliteitsimpuls natuur en landschap (SKNL): dit is een subsidieregeling voor vergoeding als landbouwgrond wordt bestemd en ingericht voor natuur. [U leest daar hier meer over.](#)
- Uitvoeringsverordening aankoopsubsidie NNN-gronden (UVAN): deze regeling gaat over het kopen van en

over het stopzetten van pachtovereenkomsten, beide van grond binnen het Natuurnetwerk Nederland met als doel natuur te realiseren. [U leest daar hier meer over.](#)

- Soortenmanagementplan (SMP): we gebruiken dit plan om de biodiversiteit te vergroten en schadelijke exoten te voorkomen. [U leest daar hier meer over.](#)
- Agenda Vitaal Platteland: we gebruiken subsidies voor deze thema's:
  - o Natuur en water (waaronder Verplaatsingssubsidie voor bedrijven in de NNN)
  - o Landschap en cultuurhistorie (Landschapselementen; Agrarisch natuurbeheer)
  - o Sociaal economische vitaliteit (Leefbaarheid en kleine kernen; Relatie stad en platteland; Recreatie)
- [Subsidie beperking bodemdaling Veenweiden](#)
- [Agrarisch Natuur- en Landschapsbeheer \(ANLb\)](#)
- Nieuwe Hollandse Waterlinie: we gebruiken deze subsidieverordening om de beleving en bekendheid te vergroten. Het maakt vrijetijdsgebruik toegankelijker. Het ontwikkelt een duurzaam landschap wat zich aan het klimaat kan aanpassen. Het zorgt voor de restauratie of herbestemming van waterlinie objecten.
- Cultuur en Erfgoed: we gebruiken dit voor ontwerp onderzoek dat zich richt op de inzet van cultuurhistorische en archeologische waarden van omgevingskwaliteit. Het dient als inspiratiebron bij gebiedsontwikkeling. Het vergroot het publieksbereik in de erfgoedsector. Denk bijvoorbeeld aan Erfgoedparels (Rijksmonumenten).
- De instrumenten die we gebruiken om de Groene Contour uit te voeren;
- Energietransitie: voor besparing en duurzame opwekking bij bewoners, organisaties en collectieven; innovatie.
- Klimaatbestendige, groene en gezonde steden en dorpen
- Plattelandsontwikkeling (POP3): wordt NSP GLB (zie 5.2.6)
- Recreatie en Toerisme: dit vergroot het aanbod van vrijetijdsgroen, recreatief hoofd(route)netwerk, duurzame ontwikkeling van de vrijetijdseconomie.

#### **5.2.6 Er zijn ook instrumenten in ontwikkeling**

- Gemeenschappelijk Landbouwbeleid (GLB): het rijk beschrijft in het Nationaal Strategisch Plan (NSP) hoe we het GLB kunnen inzetten;
- het stimuleren van nieuwe verdienmodellen en het werken met kritische prestatie indicatoren (KPI's). We doen dit met behulp van een subsidieverordening, coaching en kennistracten;
- verplaatsingssubsidie voor agrarische bedrijven vanuit de opgaven voor bodemdaling en stikstof;
- de afwaardering en herwaardering van landschapsgronden.

#### **5.2.7 We gebruiken ook nog andere instrumenten**

- Businesscases/praktijkproeven/pilots: volgen en evalueren van bestaande pilots / projecten zoals Klimaatlim boeren op Veen, pilots Natte teelten en Hoogwaterboerderij Zegveld;
- Onderzoek / Kennisdeling: VIC, VIP-NL, NOBV, NKB, waterschappen;
- Keurmerken zoals (de mogelijk aangepaste) Planet Proof (Friesland Campina). Er zijn nog veel vragen over de toepassing voor aanpak bodemdaling. U leest daar meer over in het rapport Governance van NOBV;
- Valuta voor Veen / emissiehandel;
- Keteninitiatieven;
- Pilots: verleen van innovatie & coachingstraject managementmaatregelen rondom de Nieuwkoopse Plassen; proeftuin Kringlooplandbouw Kromme Rijnstreek; meetnetwerk voor onder andere fijnstof, de geur en ammoniak in de Foodvalley; afwaardering landbouwgronden en verbetering van het verdienvermogen van landbouwbedrijven (RVS en programma natuur);

#### **We maken ook gebruik van lopende onderzoeken**

- Onderzoek naar de bijdrage van het natuurinclusief inrichten van overgangsgebieden rondom Natura 2000-gebieden en de effectiviteit hiervan.
- IPO-verband: nieuwe stikstofanalyses uitgevoerd en natuurdoelanalyses voorbereid.
- RUD analyses naar de bronnen voor stikstofdepositie op de Natura 2000-gebieden.



---

## 6 WE ONDERSTEUNEN DE WERKWIJZE INTERN

We willen ULG goed laten verlopen. Daarvoor moet de provincie zich bestuurlijk voldoende inzetten. En de werkwijze van onze eigen organisatie moet deze deels nieuwe aanpak ook steunen.

### 6.1 De bestuurlijke rol van de provincie op de verschillende niveaus

We hebben in hoofdstuk 4 al de bestuurlijke indeling voor de drie niveaus uitgelegd. Op provinciaal niveau komt een stuurgroep. In de stuurgroep zitten waterschappen, gemeenten en de provincie. De provincie is voorzitter. De gedeputeerde met de meeste van de vijf noodzakelijke opgaven in de portefeuille is de voorzitter.

Elke regio heeft een regiostuurgroep. De gedeputeerde met de meest essentiële opgaven voor dat gebied zit in deze regiostuurgroep. Een integrale aansturing kan makkelijker worden door te werken met gebiedsgedeputeerden. Wij geven dit mee in het op te stellen overdrachtsdocument voor het komende college (2023). We kijken per opdracht of/hoe de provincie zich bestuurlijk inzet in de gebiedsprocessen op polderniveau.

### 6.2 De ambtelijke organisatie die nodig is

Wij vragen de organisatie om op korte termijn te gaan werken op een wijze die past bij ULG. Dit betekent werken vanuit de volgende uitgangspunten:

- We werken gebiedsgericht en doen dit samen met onze gebiedspartners.
- We zetten het vastgestelde gezamenlijke gebiedsresultaat voorop. Dus niet de afzonderlijke sectorale resultaten.
- We wegen andere opgaven en ambities mee en maken op regioniveau met het gebied keuzes. Naast de vijf noodzakelijke opgaven zal niet alles mogelijk zijn, maar we houden rekening met de andere mee te wegen opgaven.
- We passen de principes van omgevingsgericht werken toe: van uiten naar binnen werken, integrale afwegingen maken, werken als één overheid en ruimte voor zelfreflectie
- De beleidsteams bereiden beleidskeuzes voor. Dit in samenspraak met de uitvoeringsorganisatie. Gedeputeerde Staten (GS) besluiten over het nieuwe beleid als dit nodig is. Als het gaat om nieuwe kaderstelling besluiten PS. Bij het voorbereiden van de beleidskeuzes houden we rekening met de onderlinge samenhang van de opgaven en wegen we schurende belangen af.
- We voegen waar mogelijk programma's samen. We nemen in de programma's gebiedsgericht beleid op. Zo kunnen we al in een vroeg stadium beleids- en uitvoeringskeuzes maken.
- We gaan ook intern uit van leren van de praktijk, evalueren en waar nodig bijsturen.
- We verkleinen de afstand tussen beleid en uitvoering volgens het advies uit de Evaluatie AVP. We doen dit door:
  - o de beleidscyclus als basis voor de uitvoering te nemen;
  - o te werken met een intern integraal regioteam of -teams ;
  - o de beleidsuitvoerings- en integratietafel (BUI) en tijdige keuzes te maken;
  - o meer programma's samen te voegen.
- Het is belangrijk dat de faciliterende onderdelen van de provincie het gebiedsgericht werken ondersteunen. Denk aan afdelingen zoals financiën, juridische zaken en subsidieverlening. Zij denken mee over instrumenten en processen om het gebiedsgericht werken zo makkelijk mogelijk te maken.



---

## 7 ZO BEWAKEN WE DE VOORTGANG EN STUREN WE BIJ

### **We stellen eerst hoofdlijnen vast**

Het Provinciaal Gebiedsprogramma Landelijk Gebied en de twee regio-(uitvoerings)programma's komen tot stand onder tijdsdruk. We stellen daarom eerst de hoofdlijnen vast. Veel andere keuzes maken we later. We maken dan gebruik van de praktijkuitwerking in de gebieden.

### **We kijken of die keuzes samen genoeg doelbereik hebben voor de verschillende onderdelen**

We passen het programma aan waar dat niet (meer) het geval is. We doen dit door monitoring en tussenevaluatie. We gebruiken de wettelijk bepaalde monitoring als basis, zoals staat in de Omgevingswet. We gebruiken hiervoor ook de rapportageplicht vanuit het Transitiefonds. We werken dit uit met alle partners. We bekijken samen met de partners ook wanneer we tussenevaluaties nodig vinden.

### **We kijken ook naar het doelbereik op provinciale- en gebiedsdoelen**

We gebruiken hiervoor de doelenboom van de provinciale begroting. Daarbij hebben we ook voortgangs-informatie nodig uit de regio's, opgebouwd uit deelgebieden en gebiedsprocessen op polderniveau.

### **We leren door te doen**

De praktijk wijst dan uit wat beter en wat minder goed werkt. We moedigen originele manieren van aanpak aan en leren van goede en minder goede voorbeelden. Het uitvoeren van de samenhangende doelen vraagt om bijvoorbeeld:

- vernieuwing van inrichting
- combinatie van functies
- integratie van gebiedsontwikkeling
- vernieuwing van instrumenten, regels, verdienmodellen en financieringsconstructies.

Dit gaat niet vanzelf goed. De praktijk wijst uit wat beter en wat minder goed werkt. We bekijken samen met de uitvoerende partijen hoe het beter kan. We moedigen originele manieren van aanpak aan en leren van goede en minder goede voorbeelden.



---

## 8 ZO STARTEN WE DE ULG EN WERKEN WE HET UIT

### **We starten snel na 1 januari 2023 met de nieuwe sturingsstructuur en de ondersteuning daarvan**

Wij zijn daarom al een Implementatieplan ULG aan het maken en zullen zo snel mogelijk starten met het uitvoeren ervan. De voorstellen vragen om een aantal ingrepen in de huidige werkwijze en aansturing. Dat bespraken we al in hoofdstuk 6. Wij willen de veranderingen praktisch en snel uitwerken. Dat komt door de druk vanuit het NPLG en de noodzaak om per 1 juli 2023 een Provinciaal Gebiedsprogramma te hebben.

We maken een Voorverkenning voor het Provinciaal Gebiedsprogramma. We verwachten dat wij deze in januari 2023 vaststellen.

---

# BIJLAGE 1

## WET STIKSTOFREDUCTIE EN NATUURVERBETERING (WSN); NATIONAAL PROGRAMMA LANDELIJK GEBIED (NPLG) EN NOVEX: GEBIEDSPAN (WSN)

### Volgens de WSN maakt iedere provincie een gebiedsplan (Provinciaal Gebiedsprogramma)

Dat moet vóór 1 juli 2023 klaar zijn. Een gebiedsplan bevat het volgende:

- De opgave: wat er in een gebied moet gebeuren
- De natuurdoelanalyse: uitkomsten van onderzoek hoe het gebied ervoor staat qua natuur
- De maatregelen die we willen nemen en de instrumenten daarvoor
- Het gebiedsproces: wat partijen met elkaar afspreken
- De voorspelling of we zo onze doelen halen.

### De gebiedsagenda's zijn voor elk gebiedsplan belangrijke bouwstenen

De gebiedsagenda's worden voor zes van N2000-gebieden en hun omgeving opgesteld. Dat zijn er vier vanuit de provincie Utrecht en twee vanuit of samen met aangrenzende provincies. De provincies hebben de regie bij de totstandkoming. Ze bepalen met de gebiedspartijen hoe de regierol eruit ziet. De gebiedsagenda's komen langs de volgende stappen tot stand, samen met de gebiedspartijen:

- We gebruiken gezamenlijke fact-finding om beschikbare en ontbrekende kennis te krijgen.
- We stellen gezamenlijk onderzoekopgaven op en voeren keukentafelgesprekken.
- We stellen gezamenlijk scenario's op met oplossingsrichtingen.
- We beschrijven maatregelen die nodig zijn op het gebied van de belangrijkste taken en bepalen de sociaal economische effecten.
- We beschrijven de vervolgstappen, brengen de financiën in zicht en maken samenwerkingsafspraken.
- Het proces om te komen tot afgestemde gebiedsagenda's voor de N2000-gebieden is in juni 2022 gestart. Deze processen hebben dezelfde breedte als in deze ULG.

### De startnotitie NPLG stuurt aan op een breed Provinciaal Gebiedsprogramma

Dit zijn de doelen van het Provinciaal Gebiedsprogramma naast de doelen voor stikstofvermindering en natuurverbetering:

#### Doelen voor natuur

- Stikstofreductie landbouw
- Areaal (Natuurpactafspraken, afspraken programma Natuur, extra leefgebied 150.000 hectare, areaaldoel Natuurinclusief, bossenstrategie)
- Instandhoudingsdoelen per N2000-gebied en gunstige staat (dit volgt onder andere uit actualisatie van de doelensystematiek, aanscherping van de Vogelrichtlijngebieden en de Europese Biodiversiteitsstrategie)
- Hydrologie (natuurpactafspraken)
- Verbindingen (groenblauwe dooradering van het landschap)

#### Doelen voor water

- Voedingsstoffen in de oppervlakte en grondwater (inclusief innamepunten van drinkwater).
- Goede kwantitatieve toestand van grondwaterlichamen.

- 
- Zoetwaterbeschikbaarheid
  - Concentratie gewasbeschermingsmiddelen in oppervlaktewater

#### Doelen voor klimaat

- Broeikasgassen veenweiden
- Broeikasgassen landbouw (veehouderij en glastuinbouw)
- Broeikasgassen landbouwbodems / bomen en bossen.

### De eisen waar het Provinciaal Gebiedsprogramma aan moet voldoen volgens de startnotitie NPLG

Het rijk stelt hiervoor kaders vast. De kaders zijn afgeleid van de (inter)nationale verplichtingen voor natuur, stikstof, water en broeikasgassen. Per provincie is een pakket van doelen beschikbaar in november 2022. Voor het landelijk gebied zijn belangrijke keuzes gemaakt voor bodem en water, en stikstof. Medeoverheden gaan op basis daarvan aan de slag om provinciale programma's voor het landelijk gebied op te stellen. Zij doen dit onder regie van de provincies en met het rijk als partner.

De provinciale programma's zijn 1 juli 2023 gereed. De eerste versie van de gebiedsplannen over stikstof worden dan nog verder ontwikkeld. Het rijk gebruikt dit brede 'Provinciaal Gebiedsprogramma' als basis om de financiële middelen uit de Transitiefonds te krijgen. Het gaat over van €24.3 miljard voor het NPLG.

### De rijksopgaven komen voor een groot deel overeen met de provinciale inzet in deze ULG, de vijf noodzakelijke opgaven en een aantal aanvullende opgaven

Het rijk wil samen met IPO een 'krachtige regieorganisatie' voor de uitvoering van het NPLG inrichten. Het rijk wil daarmee de uitvoeringskracht in het landelijk gebied versterken. Het plan is om de Regieorganisatie Realisatie Transitie Landelijk Gebied (R-RTLG) te maken. De R-RTLG wordt het scharnierpunt tussen het NPLG en de rol van de provincies als regisserende gebiedsautoriteit.

### De NOVEX-gebieden krijgen extra aandacht

Zo noemt de minister voor Volkshuisvesting en Ruimtelijke Ordening deze complexe gebieden in de Ruimtelijke Ordeningsbrief van 17 mei 2022. Het rijk wil met alle betrokken overheden afspraak maken over de landelijke opgaven met deze gebieden. Binnen het NPLG komt een spoor voor deze complexe gebieden.

In onze provincie zijn NOVEX-gebieden het Groene Hart, het Verstedelijkingsgebied Utrecht-Amersfoort (ook met maatregelen om het groen mee te laten groeien) en het gebied Arnhem-Nijmegen-Foodvalley. Het gaat dus hierbij om een groot deel van het landelijk gebied in onze provincie en om gebieden met noodzakelijke opgaven. We verwachten dat het rijk tijdens het hele traject partner is voor deze gebieden. Ze zullen zich actiever mengen in het gesprek over de ontwikkelrichting, om zo actiever bij te dragen aan de benodigde verandering.

---

# BIJLAGE 2

## REACTIE OP DE RESULTATEN VAN DE CONSULTATIE VAN DE RICHTINGGEVENDE UITSPRAKEN

### 1. Waarom deze notitie

We moeten in het landelijk gebied van de provincie Utrecht omvangrijke en urgente uitvoeringsopgaven realiseren. De provincie heeft daarbij een voortrekkersrol en bij een aantal opgaven ook een uitvoerende (of regie-)rol. Hoe we deze opgave met draagvlak en betrokkenheid van allen die het aangaat willen uitvoeren, noemen we de uitvoeringsstrategie voor het landelijk gebied (ULG).

Op 5 juli 2022 hebben we een notitie vastgesteld met richtinggevende uitspraken voor de ULG. Omdat we de opgaven niet alleen uitvoeren, maar met vele partijen is het belangrijk te weten of die partijen het eens zijn met de ULG. Daarom hebben we in de periode maart – mei 2022 gesprekken gevoerd met een aantal mensen die actief zijn in de uitvoering in het landelijk gebied en hebben we 19 mei ook een eerste bijeenkomst georganiseerd om ideeën uit te wisselen. De resultaten van die bijeenkomst hebben we gebruikt bij het schrijven van de notitie met richtinggevende uitspraken.

De notitie hebben we voorgelegd en besproken met onze partners. Dit waren zowel maatschappelijke organisaties (LTO, agrarische collectieven, terreinbeherende organisaties, Nationaal Park Utrechtse Heuvelrug en Gebiedscommissie Utrecht-West) als medeoverheden (gemeenten en waterschappen). Er zijn hiervoor in augustus twee digitale bestuurlijke overleggen geweest, met veel deelnemers. Daarnaast hebben de waterschappen, gemeentelijke regio's en een aantal gemeenten ook schriftelijk gereageerd. Verder hebben we de notitie met richtinggevende uitspraken besproken met onze Statencommissie Ruimte, Groen en Water (31 augustus).

In de voorliggende notitie hebben we de inbreng van de partners en de Staten samengevat en gebundeld en geven we onze reactie op de inbreng. We geven de samenvatting van alle opmerkingen en onze reactie daarop in paragraaf 2. In paragraaf 3 geven we aan hoe we verder gaan met de vaststelling van de ULG en vervolgens de invoering van de nieuwe werkwijze. We sturen deze reactienota aan alle partijen en beschouwen deze mede als de beantwoording van hun mondelinge en schriftelijke inbreng.

### 2. De onderwerpen die besproken zijn

Er blijkt veel draagvlak voor de voorgestelde aanpak en voor onze voortrekkersrol. Het organiseren van de ULG wordt toegejuicht. De hoofdstappen in de gebiedsgerichte aanpak worden onderschreven en ook de indeling in sturing op drie verschillende schaalniveaus: polder-/gebiedsproject – regio – gehele provincie. Ook voor de integrale aanpak, met de prioritering op de vijf noodzakelijke opgaven is in brede zin steun.

Maar uiteraard zijn er ook diverse zorgen, aandachtspunten en verbeterpunten genoemd. Zoals het voorkomen van bestuurlijke drukte bij de regio-indeling, het zorgen voor maatwerk op gebiedsniveau, het borgen van een vorm van onafhankelijkheid op gebieds- en regioniveau en voldoende middelen en capaciteit voor de deelnemende partijen. Hieronder gaan we per onderwerp in op deze punten.

---

### Leesbaarheid

Versillende partners en statenleden hebben gewezen op de soms moeizame leesbaarheid van de notitie en het gebruik van afkortingen en jargon. De toon wordt door enkelen te ambtelijk, bureaucratisch en te weinig concreet genoemd.

#### Onze reactie

Wij hebben begrip voor deze kritiekpunten. De notitie gaat over hoe we met een veelheid aan partijen willen werken aan de uitvoering van veel en grote opgaven in het landelijk gebied. Ook de werkwijze zelf moet dan begrijpelijk zijn voor een brede doelgroep. Wij hebben daarom de notitie herschreven. We hebben daarbij gekeken naar de leesbaarheid voor een breed publiek en naar het helder uitleggen van wat we voorstellen. Het verder concreet maken van de afspraken zal bij de invoering van deze werkwijze moeten gebeuren.

### Regio-indeling

De meeste reacties roept de door ons voorgestelde regio-indeling op. Zoals gezegd stellen wij de aanpak van organisatie en sturing op drie verschillende schaalniveaus voor. Het middelste niveau is het regio-niveau. Op dit niveau voorzien wij sturing op de uitvoering van opgaven in (deel) gebieden en polders door alle uitvoerende partijen samen (overheden en maatschappelijke organisaties). Bij de bijeenkomst op 19 mei hebben de meeste deelnemers gepleit voor een beperkt aantal regio's: regio Oost en regio West. De waterschappen en de meeste maatschappelijke organisaties geven aan blij te zijn met deze indeling in twee regio's.

Van diverse gemeenten en hun samenwerkingsverbanden hebben we echter het verzoek gekregen om de regio-indeling te laten aansluiten bij de al bestaande regiostructuren van de gemeenten (regio Amersfoort, regio Food Valley en U10). Hun argument hiervoor is het voorkómen van meer bestuurlijke drukte en het voorkómen van onbegrip en verwarring bij gebiedspartijen. Omdat capaciteit al een probleem is, wordt het gebruikmaken van de al bestaande bestuurlijke structuren gewenst. Hierbij speelt ook dat in regioverband wordt gewerkt aan uit te voeren plannen voor het landelijk gebied zoals het Handelingsperspectief Buitengebied van regio Amersfoort en het Integraal Ruimtelijk Perspectief van de U10 en het Regionaal Programma Landelijk Gebied van de regio Foodvalley. Aansluiten bij de bestaande regio's is belangrijk voor een voortvarende aanpak en samenwerking, aldus gemeenten. Naast het beperken van bestuurlijke drukte is ook de uitlegbaarheid naar betrokken gebiedspartijen en bevolkingsgroepen van belang.

Een aantal partijen waaronder gemeenten geven daarnaast ook het signaal af dat lopende samenwerkingen van waarde zijn en vragen om inbedding.

Vanuit gebiedscommissie Utrecht - west (gemeenten, waterschappen en maatschappelijke organisaties) is het belang van voortbouwen de daar opgebouwde bestuurlijke netwerken en gebiedsaanpak benoemd. Gemeente Woudenberg pleit er voor om de grondeigenaren en gebruikers in te delen in de deelgebieden waar zij thuishoren, ook als dat niet overeenkomt met bestuurlijke regio's. De agrariërs in Woudenberg hebben veel meer een verbinding met Food Valley dan met regio Amersfoort waar de gemeente bij is ingedeeld.

Door gemeente Stichtse Vecht is nog gevraagd hoe wordt omgegaan met de diverse al bestaande samenwerkingsverbanden met een min of meer zelfde doel (stikstofreductie), inclusief de provinciegrens overschrijdende samenwerkingsverbanden en het gebiedsakkoord Oostelijke Vechtplassen.

Het Nationaal Park Utrechtse Heuvelrug (NPUH) pleit voor een regio-indeling op basis van gebiedsgerichte criteria en daarmee voor de Utrechtse Heuvelrug met de flanken als één gebied. Voor een integrale afweging van functies vindt NPUH dit van groot belang. Verder ziet het NPUH het als een gemiste kans dat ze in de notitie niet als speler in het landelijk gebied zijn genoemd. NPUH ziet voor zichzelf geen rol in het besluitvormingstraject maar in de bottom-up aanpak: met alle partijen overeenstemming bereiken over de benodigde maatregelen om aan wettelijke verplichtingen te voldoen. Verder vreest NPUH dat als het deze rol niet krijgt, NPUH als bestuurlijke drukte beschouwd gaat worden. Dit ook omdat de oost-/westgrens NPUH volledig doorsnijdt.

#### Onze reactie

Wij stellen voorop dat elke regio-indeling afstemmingsvraagstukken gaat opleveren. Het argument van niet meer bestuurlijke drukte is ook belangrijk voor ons. Ook wij zien dat in een aantal gebieden nu al veel bestuurlijke



---

overleggen naast elkaar bestaan. Een recente bijeenkomst over alle activiteiten op de Heuvelrug onderstreepte dat beeld. Het is onze inzet om de uitvoering die voortvloeit uit al deze samenwerkingen zoveel mogelijk te gaan bundelen in een gezamenlijk programma met een gezamenlijke sturing op die uitvoering.

Een indeling gebaseerd op de gemeentelijke regio-samenwerkingen hebben wij ook overwogen, mede omdat wij hiermee ook op verschillende ruimtelijke dossiers samenwerken. Wij hechten aan die samenwerking en stellen daarom voor om de invulling van de provinciale stuurgroep vanuit de drie regiosamenwerkingen en de vier waterschappen vorm te geven, zodat we daar op strategisch niveau besluiten als één overheid kunnen nemen over het halen van doelen bij dilemma's waar partijen op regioniveau niet uit komen.

De gemeentelijke regiosamenwerkingen kennen (nog) niet de vorm van gezamenlijke sturing op de uitvoering door alle relevante partijen, overheden en uitvoerende maatschappelijke organisaties samen. Toevoeging van een dergelijke structuur zou ook daar een uitbreiding van de bestuurlijke overlegvormen betekenen. Voor de regio-indeling gaan wij daarom starten met de voorgestelde oost-west indeling op basis van enkele andere argumenten. Maatschappelijke partijen geven voorkeur aan twee regio's, gegeven de gevraagde inzet van hun beperkte capaciteit. En wat nu bekend is van de werking van het Transitiefonds, maakt dat we liever grotere regio's hebben om flexibiliteit van inzet van middelen binnen de regio te kunnen organiseren. We willen dit niet in beton gieten, maar de samenwerking gaan opbouwen en ervaren. We zullen niet aarzelen bij te sturen en aanpassingen voor te stellen, mochten tussentijdse evaluaties daar om vragen.

Zoals gezegd willen we daar in de gezamenlijke agendavorming graag voortbouwen op goed lopende gebiedssamenwerkingen, zoals die vanuit het Nationaal Park Utrechtse Heuvelrug. Dit voorbeeld zullen we toevoegen in de ULG.

#### **Wie betrekken**

Gemeente Montfoort vraagt om ook meer lokaal of sub-regionaal georiënteerde organisaties te betrekken, zoals Werkgroep Behoud Lopikerwaard. Dergelijke organisaties beschikken over specifieke kennis en expertise over het gebied. Vanuit de Staten is voorgesteld om ook organisaties van biologische en kringlooplandbouw te betrekken.

#### *Onze reactie*

In onze notitie hebben we uitgelegd welke partijen volgens ons in ieder geval in de regiostuurgroep moeten zitten. Ook hebben we gezegd dat dit per regio kan verschillen. Het gaat erom dat alle belangen en kennis zijn vertegenwoordigd. Kennis van bijvoorbeeld kringlooplandbouw kan meerwaarde hebben. De uiteindelijke samenstelling is een keuze van de betrokken partijen. Wie op gebiedsniveau meedoen, is geheel aan de desbetreffende gebieden. Het op dat niveau betrekken van organisaties met relevante gebiedskennis heeft zeker meerwaarde.

#### **De opgaven**

In onze notitie hebben we, in overeenstemming met onder meer het Handelingskader Gebiedsgerichte Aanpak Stikstof, aangegeven dat we de focus leggen op vijf noodzakelijke opgaven:

1. Het realiseren van het NatuurNetwerk Nederland (NNN)
2. Stikstofreductie en natuurherstel N2000-gebieden
3. Beperken van de bodemdaling
4. Het halen van de doelen van de Kaderrichtlijn Water
5. De transitie naar rendabele kringlooplandbouw.

Tijdens de twee bestuurlijke bijeenkomsten hebben we gevraagd wat van deze focus wordt gevonden. In brede zin bestaat er steun voor de focus en wordt deze ook begrepen. De transitie van de landbouw is daarbij van een iets andere orde dan de andere vier opgaven, maar het belang is breed onderschreven.

Wel is door sommigen benadrukt dat deze focus niet mag betekenen dat andere beleidsvelden en programma's zoals energietransitie, recreatie, nieuwe bossen, Groen Groeit Mee en de relatie tussen stad en landelijk gebied ondergeschikt wordt gemaakt aan de opgaven van de ULG. Kansrijke ontwikkeling van het landelijk gebied gaat over meer dan deze vijf opgaven. Met een integrale aanpak ontstaat er meer ruimte voor het bieden van

perspectief. In de reacties is gevraagd of door de prioritering nog wel sprake kan zijn van een evenwichtige en integrale aanpak zoals de Omgevingswet die voorstaat.

Door de waterschappen wordt het belang van de NNN-gebieden herkend, maar niet op hetzelfde internationale verplichtende niveau als de opgaven uit het NPLG. Ook geven ze aan dat de KRW resultaatverplichting niet toebehoort aan de waterschappen. En dat water en bodem echt leidend moeten zijn. In de gesprekken hebben ze ook nadruk gelegd op de kwantiteitsopgaven, mede in relatie tot het veranderend klimaat (bv. ruimte voor het vasthouden van water).

Gemeente Leusden mist klimaat als noodzakelijke opgave.

#### *Onze reactie*

Met het leggen van de focus op de vijf noodzakelijke opgaven zeggen we niet dat andere opgaven kunnen blijven liggen. Ook die moeten waar enigszins mogelijk worden meegenomen. De focus is echter nodig omdat die vijf opgaven beslist uitgevoerd moeten worden vanwege (inter)nationale verplichtingen en bindende nationale afspraken. Maar het aanpakken van Groen Groeit Mee, de energietransitie, nieuwe bossen et cetera is ook onze ambitie, net als het kunnen realiseren van veel van de lokale en regionale initiatieven. Ook wij zijn voor een integrale uitvoering in het landelijk gebied. En wij verwachten van onze partners dat zij hun belang in zogenoemde meekoppel-opgaven ook goed zullen inbrengen in de gebieds- en regioagenda's.

Het realiseren van het NNN is een wettelijk verankerde afspraak tussen Rijk en Provincies (2013) die uiterlijk in 2027 gereed moet zijn. De NNN-opgave weegt daarmee voor ons niet minder zwaar dan de andere verplichte opgaven en afspraken.

Het bodem- en watersysteem vormt van nature de basis voor onze leefomgeving en daarmee voor onze maatschappij. Het Rijk komt binnenkort met het Programma Water en Bodem sturend, dat richtinggevende uitspraken zal bevatten.

De rollen en verantwoordelijkheden bij de uitvoering van de KRW zijn over verschillende partijen verdeeld. Strikt genomen is de lidstaat richting de Europese Commissie eindverantwoordelijk voor de juiste implementatie van de KRW en het halen van de doelen. De regionale overheden trekken samen op om de KRW-opgave uit te voeren. Aangezien het resultaat afhankelijk is van de bijdrage van verschillende partijen, kunnen we ook spreken van een gezamenlijke verantwoordelijkheid om de doelen te halen.

In de alinea in paragraaf 4.3 Governance is een relatie gelegd met de mate van invloed op het eindresultaat en de deelname aan de stuurgroep op provinciaal niveau. De tekst in paragraaf 4.3 zullen we met oog op bovenstaande nuanceren.

Met de opgaven beperken van de bodemdaling en de gewenste transitie van de landbouw maakt klimaat al onderdeel uit van de noodzakelijke opgaven. Wij zullen dit aan de hand van de verwachtingen in het NPLG explicieter maken.

#### **Benodigde inzet**

In meerdere reacties is gewezen op de capaciteit die nodig is voor het uitvoeren van de opgaven. Gemist wordt inzicht in hoe partijen tegemoet worden gekomen om deze extra taken uit te voeren. Mogelijkheden om hiervoor eigen middelen vrij te maken ontbreken. Gevraagd wordt bij het rijk aan te dringen op compensatie. Ook wordt gevraagd of het mogelijk is gebruik te maken van kennis van de provincie en om samen te werken en bijvoorbeeld samen een specialist in te huren. Kan de provincie hierbij (financieel) ondersteunen?

#### *Onze reactie*

Wij zijn ons goed bewust van de beperkte capaciteit bij alle betrokken partijen. Voldoende capaciteit is een randvoorwaarde voor het (tijdig) kunnen realiseren van de omvangrijke opgaven. Wij zullen zeker bij het rijk aandringen op voldoende procesmiddelen voor gebiedsgerichte uitvoering vanuit het Transitiefonds. Ook gaan we in de uitwerking met partijen bespreken welke kennis- en organisatiebehoefte er is en hoe we daar invulling aan kunnen geven. Hierbij hebben we voor de gemeenten en waterschappen wel de kanttekening dat een belangrijk deel van het ULG-werk

---

bestaat uit inzet op eigen wettelijke taken en eigen ambities. Ook voorzien wij een verschuiving van inzet. Daar waar nu nog in veel verschillende programma's wordt samengewerkt, is de opzet van de ULG-samenwerking, de uitvoering in gebieden meer te bundelen. Wij hopen dat dit voor alle betrokken partijen leidt tot een efficiëntere inzet van de beperkte capaciteit. Daar waar de verwachte inzet beduidend groter is dan gemeenten en waterschappen redelijkerwijze op berekend zijn, zullen wij via IPO claims vanuit VNG en de Unie van Waterschappen ondersteunen.

#### **Perspectief voor de landbouw**

Door verschillende partijen is aangegeven dat een voorwaarde voor de uitvoering is dat er een positief kritische houding is bij de partijen. Het hebben van perspectief, met name voor de landbouw is daarbij belangrijk. De notitie geeft hiervoor nog onvoldoende richting. De focus op rendabele kringlooplandbouw moet een lange termijn toekomstperspectief voor de landbouw opleveren. Dat vraagt om duurzame verdienmodellen. Gemeente Montfoort verwacht in dit verband van ons ook een rol en verantwoordelijkheid voor de nazorgfase.

Een definitie van rendabele kringlooplandbouw wordt gemist. Voorgesteld wordt om deze gezamenlijk te maken zodat iedereen daarbij hetzelfde beeld heeft. Ook is gevraagd waarom niet wordt gesproken van natuurinclusieve en klimaatneutrale landbouw.

#### *Onze reactie*

We weten dat het bieden van perspectief, duurzame verdienmodellen, ruimte in de regels en meer belangrijk is. Dat de ULG-notitie hier niet over gaat, komt doordat de ULG gaat over het proces, het hoe en niet over het beleid, over wat we gaan doen. Welke perspectief geboden wordt, welke verdienmodellen etc. is onderdeel van het beleid en komt terug in bijvoorbeeld het gebiedsprogramma en de plannen voor de afzonderlijke gebieden. Wij vinden het een goed idee om samen een Utrechtse definitie voor rendabele kringlooplandbouw te maken. Wat ons betreft zal die, conform ons beleid, ook gaan over hoe deze natuurinclusief en klimaatneutraal wordt.

Nazorg is inderdaad een onderwerp dat wel in de ULG thuishoort. Dat geven we alsnog een plek.

#### **Eén overheid**

Wij streven ernaar zoveel mogelijk als één overheid te werken. Naar aanleiding van een voorstel vanuit enkele medeoverheden in de Gebiedscommissie West hebben wij bij de bestuurlijke overleggen de vraag voorgelegd of het mogelijk is om als gemeenten, waterschappen en provincie tot een gezamenlijke ULG of vergelijkbaar uitgangspuntendocument te komen.

De waterschappen geven aan samen te willen bekijken of er een basis is voor een gezamenlijk document. Bij een aantal gemeenten is hiervoor op dit moment nog onvoldoende draagvlak, ook gezien de huidige onrust over de toekomst van de boeren. Ook geven ze aan dat dit procesmatig ingewikkeld is, bijvoorbeeld omdat voor de democratische legitimiteit alle gemeenteraden zouden moeten instemmen. Hierbij wordt er ook op gewezen dat de gemeenteraden hun eigen afweging (moeten) kunnen maken, bijvoorbeeld bij het vaststellen van een omgevingsvisie. Ook de regioprogramma's zouden mogelijk door gemeenteraden vastgesteld moeten worden.

#### *Onze reactie*

We begrijpen het standpunt van de gemeenten. De noodzaak van democratisch legitiem handelen is voor ons uiteraard een gegeven. Zoals voor ons de kaders van Provinciale Staten uitgangspunt zijn voor de uitvoering zullen ook de gemeenten en waterschappen vanuit hun kaders gaan werken aan de uitvoering. De ULG wil daar niet in treden.

Op basis van deze reacties en de tijdsdruk vanuit het NPLG hebben we besloten in dit stadium niet uitgebreid tijd te besteden aan een gezamenlijk uitgangspuntendocument. We gaan wel met alle partijen op korte termijn de sturingsorganisatie inrichten. Deze gieten we niet in beton. Vanuit het adagium leren door te doen werken we de aanpak gezamenlijk verder uit. Indien nodig passen we deze gedurende de rit aan.

#### **Beleidsruimte en grond**

De gemeente Stichtse Vecht vraagt of er ook ruimte is voor andere oplossingen voor het stikstofreductie dan uitkoop van agrarische bedrijven. Ook vraagt de gemeente hoe flexibel wij willen zijn in ons ruimtelijk beleid om te komen tot oplossingen, zodat maatwerk mogelijk wordt.

---

De waterschappen wijzen op het belang van grond voor succesvolle gebiedsprocessen. Daarvoor is een grondstrategie nodig. Ze willen hier graag over meedenken.

#### *Onze reactie*

Hiervoor hebben we al gezegd dat de ULG over het proces gaat (het hoe). Dit neemt niet weg dat we hier wel kunnen zeggen dat we openstaan voor alle oplossingen die bijdragen aan het bereiken van de doelen. Onze Omgevingsverordening bevat al diverse flexibiliteitsbepalingen. Als aanvullende bepalingen nodig én ruimtelijk aanvaardbaar zijn, dan kunnen we Provinciale Staten voorstellen de verordening aan te passen.

Het belang van grond is inderdaad cruciaal. Ten behoeve voor de gebiedsgerichte aanpak is de provincie al gestart met het maken van een provinciale grondstrategie. Wij stellen voor om met deze als basis samen met de gebiedspartijen te bezien wat er nodig is om hier een regionale grondstrategie van te maken.

#### **Witte gebieden**

Onvoldoende duidelijk is nog hoe samen met het gebied tot deelgebieden wordt gekomen en in hoeverre wij de regie voeren om witte vlekken te voorkomen. Daar waar nog geen gebiedsprocessen lopen, moeten nieuwe worden gestart of moeten de eigenaren en grondgebruikers kunnen aanhaken bij andere lopende processen.

#### *Onze reactie*

Het gebiedsprogramma dat wij vóór juli 2023 moeten indienen bij het rijk is integraal en gaat over het hele landelijk gebied van de provincie. Wij willen dit gaan opbouwen met een uitbreiding van de (deel)gebieds-agenda's vanuit de gebiedsgerichte aanpak zoals die eerder al in gang is gezet rondom de Natura 2000-gebieden. Dat daaruit samengestelde gebiedsprogramma is vervolgens de basis voor de verdere uitvoerings-afspraken in de regioprogramma's. Daarmee worden witte vlekken voorkomen. Met partijen samen zullen we vervolgens wel naar fasering en prioritering in aanpak van (deel)gebieden komen, omdat we niet overal tegelijk aan de slag kunnen.

### **3. Hoe verder?**

De ULG zullen we met de bovengenoemde aanpassingen vaststellen als onze aanpak en ons aanbod aan alle partijen in de regio:

- Wij hebben daarom de ULG herschreven naar B1/B2-niveau ten behoeve van de leesbaarheid voor een bredere doelgroep.
- Wij hebben de tekst in paragraaf 4.3 over de wateropgave aangepast
- Wij hebben verduidelijkt hoe de beperking van de bodemdaling en de transitie van de landbouw klimaat onderdeel uitmaakt van de klimaatopgave.
- Wij voegen toe dat we samen met onze partners een Utrechtse definitie voor rendabele kringloop-landbouw willen opstellen, die ook gaat over natuurinclusief en klimaatneutraal. Nazorg daarbij is ook benoemd in de ULG.
- Wij hebben de wens opgenomen om de provinciale grondstrategie (in ontwikkeling) met de gebiedspartijen uit te bouwen tot een regionale grondstrategie.

Deze reactienotie wil antwoord geven op zorgen, aandachtspunten en verbeterpunten. Mogelijk vinden partijen niet al hun inbreng in detail beantwoord in deze notitie. Oproep is samen aan de slag te gaan en vorm te geven aan deze nieuwe sturing op de agendavorming en uitvoering in het landelijk gebied. Daar waar de beantwoording nog vragen openlaat, zullen we de ruimte nemen en geven om de gewenste eigenheid in de (deel)gebieds- en regio-agenda's op te nemen en vooral samen gedurende het proces de beste oplossingen te vinden en leren door te doen.

De opgaven zijn groot en de wens om snel resultaten te gaan boeken ook. Dus gaan we aan de slag om te zien waar opgaven elkaar in de uitvoering kunnen versterken en waar nadere keuzen nodig zijn om schurende opgaven voldoende ruimte geven.

We willen de sturingsorganen zo snel mogelijk gaan inrichten en ondersteunen. Binnen die samenwerkingen zullen we met elkaar afspraken maken over hoe we willen samenwerken en over welke voorzieningen en instrumenten de uitvoerende partijen verder vragen.

---

#### 4. Deelnemers BO's en schriftelijke reacties

##### Aanwezig bij het (digitaal) bestuurlijk overleg op 22 of 29 augustus 2022:

###### Gemeenten en regio's:

Amersfoort: Rutger Dijksterhuis  
Baarn: Mark Eijbaard  
De Bilt: A.M. (Anne Marie) 't Hart  
Bunnik: Hilde de Groot  
Bunschoten: Wim de Jong  
Eemnes: R.H. (René) ten Have  
Houten: Wouter van den Burg  
IJsselstein: Peter Bekker  
Leusden: Alexandra Kolkman  
Lopik: Laurens de Graaf, Jan Vente  
Montfoort: W. (Wim) van Wikselaar  
Nieuwegein: John van Engelen  
Oudewater: Bas Lont  
Renswoude: H.H. (Henk) van der Schoor  
Rhenen: Bert Fintelman  
De Ronde Venen: Cees van Uden  
Soest: Aukje Treep-van Hoeckel, Karin Scholten  
Stichtse Vecht: Karin van Vliet  
Utrecht: Linda Voortman  
Utrechtse Heuvelrug: Anouk Haaxma  
Veenendaal: Engbert Strooboscher  
Vijfheerenlanden/U10: Ton van Maanen  
Wijk bij Duurstede: Jeroen Brouwer  
Woerden: Ad de Regt  
Woudenberg: H.J. (Henk Jan) Molenaar  
Zeist: Wouter Catsburg  
Regio Foodvalley: Bennie Wijne (Barneveld)

###### Waterschappen:

Vallei en Veluwe: Henk Veldhuizen  
Rivierenland: Mathieu Gremmen, Henk van 't Pad  
HDSR: Bert de Groot  
Amstel Gooi en Vecht: Arjan van Rijn

###### Maatschappelijke organisaties, samenwerkingen:

LTO Noord: Jeroen van Wijk, Gerda Kool  
Agrarische collectieven: Henk-Jan Soede  
Utrechts particulier grondbezit: Arthur Kaspers  
Staatsbosbeheer: Jelka Both  
Natuur en Milieu Utrecht: Josja Veraart  
Utrechts landschap: Hendrike Geessink  
Landschapserfgoed Utrecht: Ivo Brautigam  
Nationaal Park Utrechtse Heuvelrug: Gijs de Kruif  
Gebiedscommissie Utrecht-west: Wim Perlot, Attie Kuiken

###### Schriftelijke reacties

Regio Amersfoort  
Regio U10  
Gemeente Amersfoort  
Gemeente Leusden  
Gemeente Montfoort  
Gemeente Stichtse Vecht  
Gemeente Utrecht  
Gemeente Woudenberg



---

# BIJLAGE 3

## BEGRIPPEN EN AFKORTINGEN

AVP	Agenda Vitaal Platteland, programma geeft uitvoering aan behoud en versterken van natuur en landschap, verduurzaming van de landbouw en draagt zorg voor een vitaal en (be)leefbaar landelijk gebied. Het programma AVP is gestart in 2007.
BUIT	Beleid en Uitvoering Integratie Tafel: werkvorm om integraal en efficiënt werken in de provinciale organisatie te ondersteunen. In een vroeg stadium het 'speelveld' in beeld brengen: raakvlakken, combinaties en tegenstrijdigheden en hoe daarmee om te gaan.
Gebiedscommissie	De AVP-gebiedscommissie Utrecht-West heeft tot taak het adviseren van gedeputeerde staten over de uitvoering van het programma AVP en de samenhang tussen dit gebiedsprogramma, ontwikkelingen in het westen van de provincie en aanvullende ambities van gebiedspartijen op de diverse opgaven in het landelijk gebied. Zie <a href="http://www.utrecht-west.com">www.utrecht-west.com</a>
Gebiedsgericht	Gebiedsgericht werken, gebiedsgerichte aanpak, gebiedsgericht maatwerk is een van de verbeteringen van de Omgevingswet. De provincie hanteert de omschrijving hier gegeven in hoofdstuk 2.
Groene Contour	Deel van het landelijk gebied waar kansen voor anderen liggen om duurzame ecologische kwaliteiten te ontwikkelen. Natuur die hier gerealiseerd wordt, wordt opgenomen in het NNN.
IPO	Interprovinciaal Overleg, vereniging van, voor en door Provincies, Interprovinciaal Overleg ( <a href="http://ipo.nl">ipo.nl</a> )
MGA	Mutual Gains Approach. Nederlandse term is verbindend onderhandelen. Methode om vanuit belangen in plaats van standpunten te onderhandelen en met elkaar te bezien hoe de oplossingsrichtingen vergroot kunnen worden. Zie bijvoorbeeld: Hoe werkt Verbindend Onderhandelen ( <a href="http://p2.nl">p2.nl</a> )
NNN	Natuur Netwerk Nederland: begrensde natuurgebieden en geplande nieuwe natuur gebieden met nationale afspraken.
NPLG	<a href="#">Nationaal Programma Landelijk Gebied</a> : Rijksprogramma onder de Omgevingsvisie
NSOB-rollen	De Nederlandse School voor Openbaar Bestuur heeft vier perspectieven op de rol van de overheid geschetst. De provincie Utrecht heeft deze vertaald in 4 sturingsrollen in de Omgevingsvisie (pag. 42): Stimuleren; Participeren; Realiseren of Reguleren.
Omgevingsgericht	Omgevingsgericht werken is niet gedefinieerd in de Omgevingsvisie. We doelen hiermee op het werken in het gedachtegoed van de Omgevingswet en vanuit de sturingsfilosofie van de Omgevingsvisie provincie Utrecht. Zie ook Statenbrief: Omgevingsgericht werken (20-4-2021)
Opgavegericht	Opgavegericht werken is uitgaan van wat er nodig is in de samenleving en daar beter op sturen door een slimmere koppeling van mensen en middelen en in samenwerking met partners.
PRIP	Provinciaal Initiatieven Platform: een nieuwe werkwijze om integraler en sneller beleidsafwegingen te kunnen maken op basis van een casus.

Realiserende rol	Hier is de provincie "opdrachtgever, trekker, regisseur et cetera. In deze rol zijn we leidend, ondernemend, aansturend, maken we prestatieafspraken, zorgen we voor regionaal programmeren, voeren we regie" (pag.42 Omgevingsvisie).
Regierol	Hier bedoeld als mogelijke invulling van de realiserende rol van de provincie: zorgen dat andere partijen de opgaven realiseren.
R-RTL	Regieorganisatie Realisatie Transitie Landelijk Gebied: in ontwikkeling bij ministerie van LNV met medeopdrachtgeverschap vanuit IPO
RSG	Regio stuurgroep: term geïntroduceerd in deze nota (zie o.a. pag.3)
RUD	Regionale Uitvoeringsdienst Utrecht: voert milieutaken (vergunningverlening, handhaving, advies) uit voor de provincie Utrecht en de gemeenten Amersfoort, Baarn, Bunschoten, Eemnes, Houten, Leusden, Lopik, Nieuwegein, Soest, Utrecht en Woudenberg. RUD Utrecht   Voor een veilige en schone leefomgeving
ULG	Uitvoeringsstrategie Landelijk Gebied (dit document), vastgesteld door GS, 22 november 2022.
VIC	Veenweiden Innovatiecentrum (VIC)   Het Veenweiden Innovatiecentrum (VIC) is hét kennis- & innovatiecentrum rondom de Westelijke Veenweiden.
Wsn	Wet van 10 maart 2021 tot wijziging van de Wet natuurbescherming en de Omgevingswet (stikstofreductie en natuurverbetering) Staatsblad 2021, 140   <a href="http://Overheid.nl">Overheid.nl</a> > Officiële bekendmakingen (officielebekendmakingen.nl)

**Provincie Utrecht**

Postbus 80300, 3508 TH Utrecht

T 030 25 89 111

Vormgeving: provincie Utrecht

Fotografie: beeldbank provincie Utrecht

