



PROVINCIE  UTRECHT



WERKBEZOEK 14 SEPTEMBER 2022

Omgevingsgericht werken op de Utrechtse Heuvelrug



Het Netwerk Omgevingsgericht Werken (NOW) is een intern provinciaal netwerk van experts op het gebied van omgevingskwaliteit, gebiedsgericht werken, ruimtelijk ontwerp, innovatie en samenwerking, dat als doel heeft om omgevingsgericht werken aan te jagen.

Op 14 september 2022 organiseerde het NOW een werkbezoek naar de Utrechtse Heuvelrug in de driehoek Amersfoort-Zeist-Leusden. In dit gebied staan we met elkaar voor een veelvoud aan grote maatschappelijke opgaven. De vraag hierbij is: blijven we dit opgavegericht en in vele verschillende samenwerkingsverbanden doen, of is een meer gebiedsgerichte aanpak nodig?

De doelen van het werkbezoek waren:

- Introductie van het gebied en de verschillende opgaven.
- Omgevingsgericht werken in de praktijk, hoe doe je dat op de Utrechtse Heuvelrug?



Opening door dagvoorzitter Helma Koninkx

Het programma bestond uit een busexcursie langs locaties van het ministerie van Defensie en een gebiedsmarkt in Shelter 611 met een overzicht aan activiteiten die op de Utrechtse Heuvelrug spelen. In een infolyer* werd een twaalftal opgaven nader in beeld gebracht.

'Vandaag krijgt u zicht op wat er allemaal in dit gebied speelt en hoe we omgevingsgericht werken in de praktijk kunnen brengen', stelde dagvoorzitter Helma Koninkx de aanwezigen in het vooruitzicht.

**Zie de bijlage op pagina 21.*





Welkomstwoord door gedeputeerde Huib van Essen

Van leden van de Provinciale Staten, burgemeesters en wethouders van de gemeenten Amersfoort, Soest, Zeist en Leusden tot vertegenwoordigers van Defensie, het Waterschap, Nationaal Park Utrechtse Heuvelrug, het Utrechts Landschap en het Rijksvastgoedbedrijf; Huib van Essen heette iedereen van harte welkom namens het provinciebestuur.

Een parel waar veel ontwikkelingen plaatsvinden en staan te gebeuren, zo omschreef Van Essen de Utrechtse Heuvelrug. 'Hier komen veel opgaven samen die we letterlijk en figuurlijk een plek moeten geven. Dat moeten overheden, inwoners, ondernemers en maatschappelijke partijen samen doen. Ik hoop dan ook dat dit initiatief van het Netwerk Omgevingsgericht Werken ons helpt om elkaar beter te leren kennen, te informeren en te inspireren. Zodat we samen dit prachtige gebied een nog mooiere toekomst kunnen geven.'

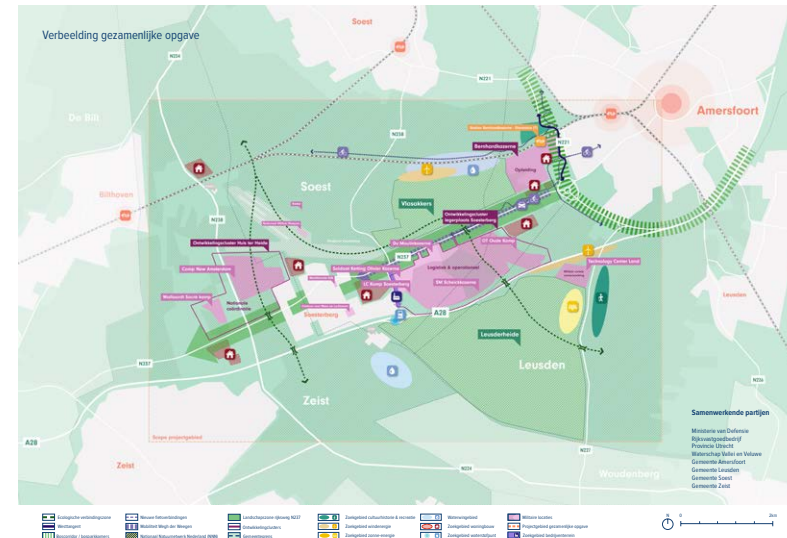
Toelichting ontwikkelingen en ambities van Defensie door Luitenant Kolonel Paul Meijer



In het eerste deel van het werkbezoek werd ingezoomd op één van de vele opgaven die in dit gebied spelen. Namelijk de opgave waar Defensie voor staat. Luitenant Kolonel Meijer liet in de bus eerst op papier zien wat later met eigen ogen kon worden aanschouwd. Hij gaf een toelichting aan de hand van een verbeelding van de gezamenlijke opgaven in de regio. Deze kaart* is door het ministerie van Defensie samen met het Rijksvastgoedbedrijf (RVB) ter voorbereiding op het werkbezoek gemaakt.

De scope van het projectgebied loopt voor Defensie ruwweg van De Bilt en Zeist in het oosten tot Amersfoort en Leusden in het westen. In deze regio werken naast het ministerie van Defensie partijen als de provincie Utrecht, het Rijksvastgoedbedrijf, Waterschap Vallei en Veluwe en de gemeenten Amersfoort, Leusden, Soest en Zeist aan ongeveer dertig opgaven. 'Een heel palet, dat

varieert van wonen tot klimaat. En elke opgave heeft invloed op dit gebied. Het is de vraag hoe we daar samen uit kunnen komen', aldus Meijer. Defensie staat voor een enorme revitaliseringsopgave voor haar vastgoed. Op de Utrechtse Heuvelrug worden de Bernhardkazerne en de ontwikkelingsclusters legerplaats Soesterberg en Huis ter Heide aangepakt. Hierbij wordt door een duurzame bril gekeken naar het gehele object. Welke gebouwen kunnen worden gesloopt? Welke blijven behouden? En wat moet nieuw worden gebouwd?



Gebiedssamenwerking: Utrechtse Heuvelrug van A tot Z.*

Meijer onderstreepte het belang om na te gaan of de plannen en ambities van Defensie aansluiten bij de omgeving: 'We moeten koppelkansen en tegenstrijdigheden in kaart brengen. Misschien kunnen wij iets betekenen voor de zoekgebieden voor energie. Tegelijkertijd maken we ons zorgen over de woningbouw die gepland staat dichtbij Defensielocaties. Gaat dit geluidsoverlast geven? En kunnen de ingetekende wildroutes die dwars over defensieterrinen lopen wel samengaan met het militaire doel van het terrein?'

De plek waar de meeste opgaven samenkomen is bij cultureel erfgoed de Wegh der Weegen. Het gaat bij deze belangrijke verbindingroute over mobiliteit, woningbouw, bereikbaarheid maar ook over groen en duurzaamheid. Meijer: 'Daarnaast is er op de Utrechtse Heuvelrug ook veel ruimte nodig voor klimaatadaptatie en waterwingebieden. Je kunt alles niet zomaar volbouwen. We moeten deze puzzel samen leggen.'

*Zie de bijlage op pagina 20.

Busexcursie langs Defensielocaties onder leiding van Luitenant Kolonel Gosse Bijlenga



Het Strategisch Vastgoedplan 2022 stelt Defensie voor een grote opgave. In het plan staat hoe Defensie de komende tien tot vijftien jaar haar vastgoed concentreert, verduurzaamt en vernieuwt.* Voor het werkbezoek werd ingezoomd op wat dit betekent voor de Utrechtse Heuvelrug. De busexcursie leidde de aanwezigen langs de uitgestrekte Defensieterreinen die verspreid zijn over meerdere gemeenten.

De doelen van dit programmaonderdeel waren:

- Zicht krijgen op de uitgestrektheid (grote omvang) van de Defensieterreinen in dit gebied.
- Zien dat de Defensieterreinen verspreid zijn over meerdere gemeenten en hoe de verbinding en bereikbaarheid tussen de terreinen is.
- Toelichting over de plannen en ambities van Defensie (revitalisering en Green & Social deal).
- Bewustwording raakvlakken/effecten/

koppelkansen van de plannen van Defensie voor de andere opgaven die spelen in het gebied.



**Zie de bijlage op pagina 18.*





Luitenant Kolonel Bijlenga geeft onder andere trainingen op het terrein en weet als geen ander wat er in het gebied nodig is om optimaal opleidingen te kunnen verzorgen. Hij gaf onderweg uitleg over de opgaven en ambities van Defensie en waar in de praktijk tegenaan gelopen wordt. Zo zorgen verschillende bestemmingsplannen ervoor dat er op één grote kazerne niet overal evenveel en even hoog gebouwd mag worden. Het plaatsen van een hek ter afsluiting van een Defensieweg heeft sluijverkeer tot gevolg en de aanwezigheid van munitiebunkers verhindert de mogelijkheid tot verdere gebiedsontwikkeling. Daarentegen gedijt de zandhagadis juist weer goed op de Leuserheide, omdat tanktracks het zand rul rijden.

Er is behoefte aan goede verbindingen tussen de oefenterreinen de Vlasakkers en de Leuserheide. Nu moet Defensie stapvoets de Amersfoortsestraat (N237) oversteken wat verkeershinder oplevert. “Door de Ecoducten Boelen Staal en Leuserheide hiervoor te gebruiken ontlasten we de Amersfoortsestraat en verbinden we beide natuurgebieden/ oefenterreinen met elkaar.”



Gebiedsmarkt in Shelter 611

Het programma in Shelter 611 bestond hier uit drie delen:

- Introduceren van de kramen: voor welke opgave(n) sta je hier?
- Toelichting Mariëlle Hoefsloot: Omgevingsgericht- en gebiedsgericht werken, hoe doe je dat in de praktijk?
- Een voorbeeld van omgevingsgericht werken: Heuvelland door Paul Roncken.

Hoe kun je als provincie, vier gemeenten, twee waterschappen én een grote ambitie vanuit het Rijk samen als één overheid proactief en integraal een gebiedsontwikkeling omgevingsgericht aanpakken? Hoe kun je elkaars opgaven versterken? Waar liggen kansen voor samenwerking (nu en in de toekomst)? En welke rollen heeft de provincie in dit gebied en in de opgaven die er spelen? Deze vragen leverde interessante discussies op!



Gebiedsintroductie Utrechtse Heuvelrug

Na de excursie van Defensie met uitleg over onder andere de revitaliseringsopgaven werd er uitgezocht en gekeken welke opgaven en partijen er nog meer actief zijn in het gebied. Ter voorbereiding had iedereen de infolyer 'Omgevingsgericht werken op de Utrechtse Heuvelrug'* ontvangen.

Op de gebiedsmarkt stonden twaalf verschillende kramen, zoals Strategische gebiedstrajecten, de Blauwe Agenda, Hart van de Heuvelrug en Geopark Heuvelrug Gooi en Vecht. Alle aanwezige kraampjes kregen de mogelijkheid kort te vertellen aan welke opgave ze werken.

**Zie de bijlage op pagina 21.*



Presentatie omgevingsgericht werken door coördinator NOW Mariëlle Hoefsloot

Op de flipover stonden de vier speerpunten van omgevingsgericht werken duidelijk weergegeven. Zet ten eerste het maatschappelijk initiatief en het gebied centraal. Zorg voor een proactieve en integrale aanpak en geef een goede invulling aan het gebied als één overheid. Door te monitoren, evalueren en leren door te doen, kom je erachter wat voor het gebied het beste werkt.

‘Maar als je op de Utrechtse Heuvelrug binnen één gebied te maken hebt met vier overheidslagen, tenminste twaalf opgaven en talloze belanghebbenden, hoe doen we dat dan?’, gooide Mariëlle Hoefsloot, coördinator NOW, de knuppel in het hoenderhok. ‘Iedere partij heeft de neiging om vanuit zijn eigen rol en verantwoordelijkheden naar zijn eigen taak te kijken. Maar achter verschillende opgaven kan dezelfde ambitie schuilgaan. Tijdens het werkbezoek heeft u fysiek kunnen zien wat er speelt in dit gebied. Hoe raken al deze opgaven elkaar? Hoe werken we daar zo effectief mogelijk gebiedsgericht in samen? Dat is de slag die we samen moeten maken.’

- 1 Maatschappelijk initiatief en Het gebied centraal (Van buiten naar binnen)
- 2 Proactief & integraal
- 3 één Overheid
- 4 Monitoren, evalueren en leren door te doen

1 gebied Overheerslagen

Heuvelland als voorbeeld van omgevingsgericht werken door Paul Roncken

Paul Roncken, provinciaal adviseur ruimtelijke kwaliteit, gaf de aanwezigen twee lessen mee.

1. Verlies je niet in details

Zoek naar ruimtelijke samenhang en benader het gebied ook op die manier, was de tip van Roncken. 'De Utrechtse Heuvelrug stamt uit de IJstijd en is veel groter dan die hanenkam door de provincie Utrecht. Het watersysteem laat een grotere samenhang zien. Ik zou de Utrechtse Heuvelrug daarom liever Utrechts Heuvelland noemen, omdat je ook de flanken mee moet nemen. In een tijdsspanne van honderdtwintig jaar zijn we daar nu bewust steden aan het bouwen en de natuur aan het beschermen. Relatief kort, afgezet tegen een geschiedenis van tienduizend jaar.'

2. Laat je niet leiden door programma's die er nu zijn

Wat is tienduizend jaar geschiedenis eigenlijk waard? 'Houvast voor ontwikkelingsruimte', meende Roncken. 'We moeten dit gebied niet toetsen aan de programma's die de dagelijkse realiteit sturen. Zeker niet nu we overspoeld worden door allerlei individuele problemen. De ruimtelijke samenhang biedt het juiste referentiekader. Daar moeten we één visie op loslaten.'





Waar staan we nu op de Utrechtse Heuvelrug? Gesprek aan de hand van stellingen

Deelnemers en gebiedspartijen werden gevraagd te reageren op stellingen. Ze konden hun mening geven door een plaats te kiezen langs een lijn aflopend van 'ja' naar 'nee'.

A man with white hair, wearing a dark suit jacket and a patterned shirt, is speaking into a microphone. He is looking slightly to the right of the camera. The background is dark and out of focus, suggesting an indoor event space.

Stelling 1: Ik weet voldoende van de opgaven in dit gebied om mijn werk goed te kunnen doen

De meningen waren verdeeld. Een ja-stemmer meende goed te weten waar hij moest zijn om informatie op te halen. Aan de andere kant meende een nee-stemmer juist dat zijn informatie beperkt bleef tot de eigen opgave. Een grote groep koos het midden van de lijn. 'Mijn focus ligt op één opgave. Ik heb wel een helicopterview, maar weet te weinig van andere opgaven. Daardoor neem ik soms een besluit en hoor pas achteraf dingen die ik liever vooraf had willen weten.'

Stelling 2: Er wordt voldoende gemeenschappelijk opgetrokken in overleg en middelen

Er is veel overleg. Daar was iedereen het wel over eens. Alleen leidt dat niet altijd tot het vereiste inzicht. Een nee-stemmer pleitte er dan ook voor om elkaar beter te leren kennen en begrijpen. Een wethouder merkte op dat door alle bestuurlijke drukte er juist minder van de grond kwam. Een organisch proces zou beter werken.

Met middelen moet slimmer worden omgegaan, vonden bijna alle deelnemers. 'Ik vind het stuitend om te zien dat er zoveel standjes op deze markt staan', merkte iemand op. 'We moeten geld toch beter kunnen besteden en meer bereiken als alle standjes samenwerken?'





Stelling 3: Ik wil in dit gebied meer centrale sturing en prioritering

Het ja-vak bleef bij deze stelling opvallend leeg. Een voorstander vond dat veel kansen onbenut bleven omdat partijen alleen maar bij het eigen standpunt bleven. 'Centrale regie bij de provincie kan helpen om uit de "wij willen dit, wij willen dat" patstelling te komen.' Een tegenstander meende juist dat regie verhinderde om samen beslissingen te nemen.

Ook hier kozen veel deelnemers de gulden middenweg. 'We moeten over onze eigen schaduw heenstappen en het anders durven te doen. De geconditioneerdheid van ons afwerpen. Ik sta achter het perspectief van terug naar het gebied zoals het was, maar wel rekening houdend met bestaande functies. Niet uithuilen en opnieuw beginnen. We moeten samen kijken hoe we nu verder kunnen.'





De gebiedsmarkt op!

De deelnemers gingen vervolgens de markt op langs de verschillende kramen om in gesprek te gaan over de opgaven en om zo ook de verschillende besproken stellingen te kunnen toetsen.







Reflectie

Tijdens het werkbezoek konden de aanwezigen het gebied beter leren kennen en de opgaven die er spelen. Onder het genot van een hapje en een drankje peilden dagvoorzitter Helma Koninx en Paul Roncken de ervaringen. Hebben we het bij de Utrechtse Heuvelrug over gebiedsopgaveN of gebiedsopgave?

‘Van Utrechtse Heuvelrug naar Hollandse Heuvelrug’

Michiel van Dongen, strateeg en ruimtelijk ontwerper bij de provincie Utrecht, constateerde dat deze hoeveelheid functies en een tekort aan ruimte kan resulteren in een patstelling. ‘Laten we elkaar inspireren en zoeken naar combinatiemogelijkheden’, luidde zijn oproep.

‘Moeten we de Utrechtse Heuvelrug bekijken als de achtertuin van de grote broers Utrecht en Amersfoort of als een groeihof ertussen in? Omdat ik het gebied zie als onderdeel van de nationale hoofdstructuur, van Lek tot Markermeer, zou ik voorstander zijn van centrale regie vanuit de nationale overheid. Ik zou dus ook het Rijk in alle departementale kleuren aan de gebiedstafel vragen. Van Utrechtse Heuvelrug naar Hollandse Heuvelrug?’

‘Nog te vroeg om tipje van de sluier op te lichten’

Directeur Transformatieprogramma Vastgoed, Brigadegeneraal Ard Goedhart, refereerde aan het Strategisch Vastgoedplan 2022: Concentreren, Verduurzamen en Vernieuwen. ‘Voor Utrecht staat een stevige revitalisering van bestaande bebouwing in de planning. Daarbij wordt ook gekeken naar de toekomst en ruimte voor verdere centralisatie. Afgelopen periode was een ambtelijke verkenningsfase en wordt teruggekoppeld aan de staatssecretaris met een advies. Het is nu nog te vroeg om een tipje van de sluier op te lichten, maar dat gaan we in de toekomst zeker met elkaar doen!’

‘Met elkaar tot een succes maken’

‘We hebben gezien hoeveel zaken er spelen op de Utrechtse Heuvelrug’, blikte gedeputeerde Huib van Essen terug op de dag. ‘Het aantal kraampjes op de gebiedsmarkt geeft aan dat we alles in beeld hebben. We weten elkaar te vinden. We moeten nu kijken hoe we de verschillende opgaven letterlijk en figuurlijk een plek geven. Vandaag was een belangrijk ingrediënt om deze klus samen te klaren.’



BIJLAGE



VASTGOED DEFENSIE: CONCENTREREN, VERDUURZAMEN EN VERNIEUWEN

Strategisch vastgoedplan 2022

WAAROM IS DIT NODIG?

CONCENTREREN EN VERNIEUWEN



1 Operationele inzetbaarheid van Defensie moet worden verhoogd; dreigingen van morgen leiden tot nieuwe vastgoedbehoefte waarbij (ondersteunende) eenheden bij en met elkaar werken.



2 Defensie wil een aantrekkelijke werkgever zijn met goede, moderne en veilige werk- en leefomgeving op de juiste plek. Daarom gaan we de komende jaren fors investeren in onze huisvesting.

VERDUURZAMEN EN INVESTEREN



3 Verduurzaming vastgoed: Defensie is onderdeel van de samenleving. Ook Defensie levert een bijdrage aan het verminderen van de CO₂ footprint door bijvoorbeeld onze gebouwen te vernieuwen en te verduurzamen.



4 Het huishoudboekje moet op orde. Het vastgoed van Defensie is sterk verouderd en versnipperd. Het onderhoud wordt door de steeds slechtere staat duurder en duurder. Dat gaat ten koste van investeringen in personeel en materieel. Onderzoek laat zien dat naast een reductie van 35-40%, ook investeren noodzakelijk is.

WAT IS HET DOEL?



Toekomstbestendig en duurzaam Defensievastgoed dat optimaal ondersteunend is aan de taken van de krijgsmacht. Daarbij is Defensie in alle regio's zichtbaar en is het vastgoed aantrekkelijk om in te werken.

WAAR HOUDT DEFENSIE REKENING MEE?



1 KRIJGSMACHT



- concentratie van eenheden en expertisen; door samen te oefenen de operationele gereedheid verhogen
- concentratie op de juiste plek met moderne gebouwen; aantrekkelijke werkgever voor huidig én nieuw personeel
- behoud van oefen- en trainingsmogelijkheden en vergunningsruimte
- een vastgoedportefeuille die duurzaam en financieel houdbaar is

2 OMGEVING

- Verbinding met maatschappelijke opgaven zoals wonen, stikstofreductie, ruimtelijke ordening, klimaatdoelstellingen, energietransitie, vergroening en maatschappelijke opvang
- Sterk maken voor regionale werkgelegenheid en/of bedrijvigheid
- Defensie deelt plannen tijdig en nodigt regio's uit mee te denken in oplossingen. Defensie wil niemand verrassen.

HOE GAAT DEFENSIE DIT DOEN?



• INVENTARISEREN EN VERKENNEN (GLOBAAL VASTGOEDPLAN)



• GEZAMENLIJK UITWERKEN EN INVULLEN VASTGOEDPLAN MET GESPREKSPARTNERS



• VANUIT TOTAALSTRATEGIE WERKEN AAN DEELPLANNEN; GEFASEERD EN REGIONAAL



• LOOPTIJD 10-15 JAAR



MET WELKE GESPREKSPARTNERS?

- Parlement
- Defensiemedewerkers
- Ministerie van Binnenlandse Zaken en Koninkrijksrelaties en het Rijksvastgoedbedrijf
- Andere ministeries, zoals Economische Zaken en Klimaat, Volkshuisvesting en Ruimtelijke Ordening, etc.
- Provincie is primaire regionale gesprekspartner, aangevuld met meest betrokken gemeente(n).

Versie: brief Tweede Kamer mei 2022



Opgaves in de regio

Energiedoelstelling: 55% in 2030, 100% in 2050

RES: uitvoering, locaties en netcongestie

Veiligheid: 2%NBP

CVV

Beroepscontext opleiden

Financiële duurzaamheid Defensie

Stikstof doelstelling NPLG 95% reductie

150.000 woningen provincie Utrecht 2040

Leefbaarheid -> groen

Toename recreatieve druk

Klimaatdoelstellingen

Klimaatadaptatie

Watervoorziening

Verdroging (groene karakter)

NOVI

POVI

BOVI

GOVI

NOVEX

Werkgelegenheid

Mobiliteit – draaischijf

Bodem en water

Doorvoerfunctie: host nation support

Verhogen weerbaarheid Europa

Regionalisering van oa werkgelegenheid en opleiding

Polarisatie – sociologisch

Gemeenschappelijke regionale regelingen

Groei Metropoolregio Utrecht (U10 + BRA)

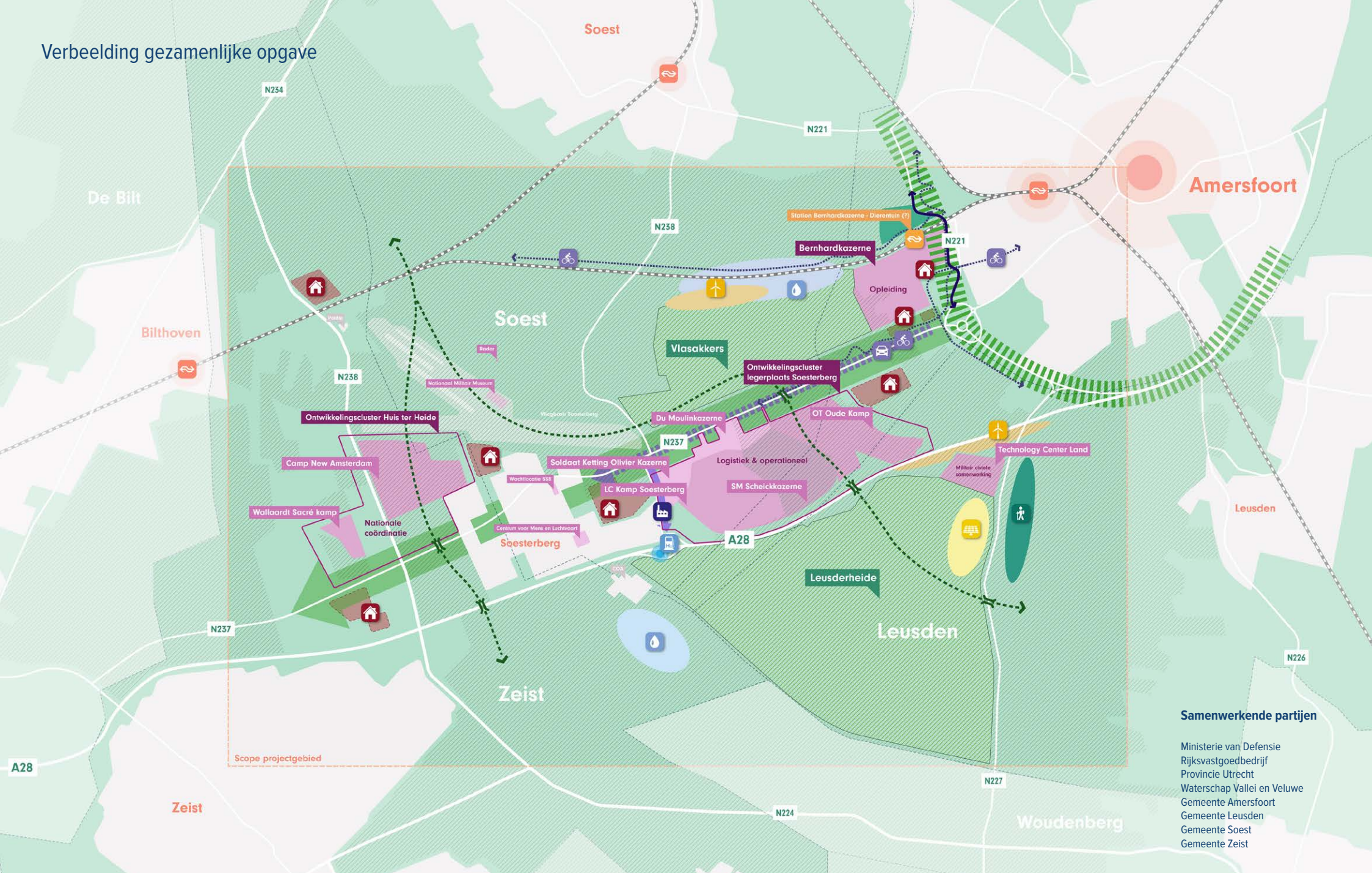
Economisch centrum

Plan B: Randstad migratie adhv klimaat

Noodopvang

Gebiedssamenwerking Utrechtse Heuvelrug van A tot Z

Verbeelding gezamenlijke opgave



Samenwerkende partijen

- Ministerie van Defensie
- Rijksvastgoedbedrijf
- Provincie Utrecht
- Waterschap Vallei en Veluwe
- Gemeente Amersfoort
- Gemeente Leusden
- Gemeente Soest
- Gemeente Zeist

Ecologische verbindingzone	Nieuwe fietsverbindingen	Landschapszone rijksweg N237	Zoekgebied cultuurhistorie & recreatie	Waterwingebied	Militaire locaties
Westtangent	Mobiliteit Wegh der Weegen	Ontwikkelingsclusters	Zoekgebied windenergie	Zoekgebied woningbouw	Projectgebied gezamenlijke opgave
Boscorridor / bosparkkamers	Nationaal Natuurnetwerk Nederland (NNN)	Gemeentegrens	Zoekgebied zonne-energie	Zoekgebied waterstofpunt	Zoekgebied bedrijventerrein



Visie provincie Utrecht 2050

Besluit Provinciale Staten, 10 maart 2021

Aanduidingen zijn indicatief

OMGEVINGSGERICHT WERKEN OP DE UTRECHTSE HEUVELRUG

1 Stad en land gezond

- Ontwikkeling groenblauwe en recreatieve structuur
- Versterken stad/land verbinding

2 Klimaatbestendig en waterrobuust

- Tegengaan bodemdaling
- Aantrekkelijke en toekomstbestendige dijk
- Klimaatbestendige wateraanvoer
- Zoekgebied drinkwaterwinning
- Vasthouden en infiltreren regenwater

3 Duurzame energie

- Provincie Utrecht CO₂-neutraal
- Energielandschap (tijdelijk)

4 Vitale steden en dorpen

- Binnenstedelijke en binnendorpse ontwikkeling
- Prioritaire locatie voor grootschalige integrale ontwikkeling wonen en werken rondom knooppunt
- Potentiële locatie voor grootschalige integrale ontwikkeling wonen en werken rondom knooppunt
- Zoekrichting grootschalige integrale ontwikkeling wonen-werken-bereikbaarheid
- Lange termijn zoekrichting grootschalige integrale ontwikkeling wonen-werken-bereikbaarheid

5 Duurzaam, gezond en veilig bereikbaar

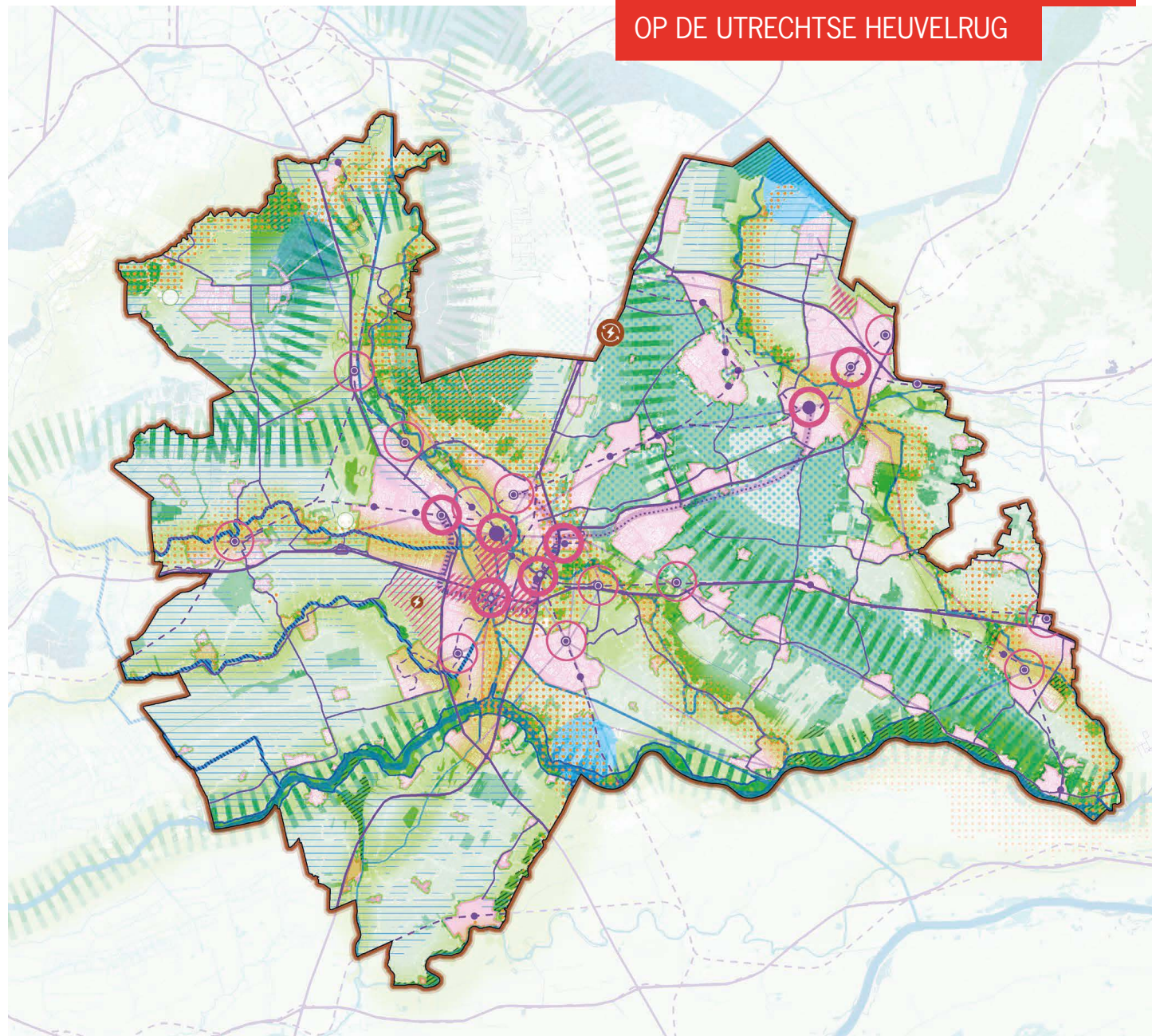
- Beter benutten spoor- en hoogwaardig OV-netwerk
- Optimaliseren multimodaal knooppunt
- Benutten bestaand knooppunt
- Ontwikkeling nieuw knooppunt
- Realiseren (snelfiets) routenetwerk
- Beter benutten hoofdwegennet
- Beter benutten provinciale wegennet
- Prioritaire verbinding hoogwaardig OV
- Nader te verkennen verbinding hoogwaardig OV

6 Levend landschap, erfgoed en cultuur

- Verzilveren linie en limes

7 Toekomstbestendige natuur en landbouw

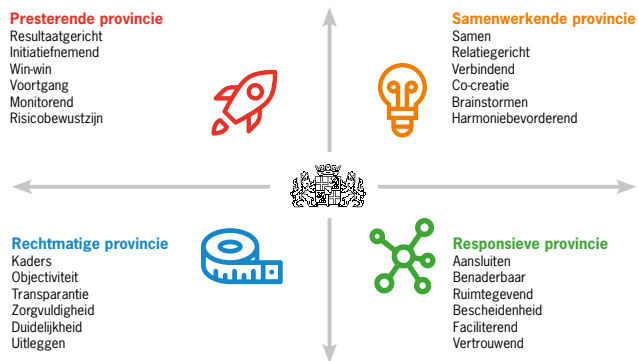
- Realiseren en verbeteren Natuurnetwerk Nederland
- Verbinden groot natuursysteem
- Koesteren Natura-2000 gebied
- Transitie naar duurzame landbouw
- Verkennen duurzame toekomst glastuinbouw



OMGEVINGSGERICHT WERKEN OP DE UTRECHTSE HEUVELRUG

Het is druk op de top van Utrechtse Heuvelrug, tussen Amersfoort en Zeist. Al jaren is de provincie betrokken bij meer dan tien verschillende samenwerkingsverbanden in dit gebied. Recent dienden zich opnieuw enkele grote aanvullende vraagstukken aan. Deze nieuwe activiteiten vragen van de provincie om haar rol daarin te bepalen. Bovendien moeten we ons afvragen: blijven we dit opgavegericht en in vele verschillende samenwerkingsverbanden doen of is er een meer gebiedsgerichte aanpak nodig? Hoe raken al deze opgaven elkaar? Hoe werken we daar zo effectief mogelijk gebiedsgericht in samen? Wat doen we al goed en waar kan het beter?

U treft vandaag twaalf marktkaampjes aan. Deze flyer biedt een overzicht van de kraampjes en een indruk van het bijbehorende beleid en de uitvoering vanuit het provinciale perspectief.*



Dit is het door de Nederlandse School voor Openbaar Bestuur (NSOB) doorontwikkelde model dat ook is opgenomen in de sturingsfilosofie uit de provincie Omgevingsvisie. Per marktgraam geven we aan welke rol(len) de provincie daar heeft.

De cijferblokkjes per marktgraam corresponderen met de kaart uit de provinciale Omgevingsvisie (zie andere zijde flyer).

STRATEGISCHE GEBIEDSTRAJECTEN

1 2 3 4 5 6 7

- Opvangen van forse groei van wonen en werken in de regio en waarborgen gezond stedelijk leven in een stedelijke regio voor iedereen.
- Samenwerking/opstellen van één verstedelijkingsstrategie op grond van de Nationale Omgevingsvisie (NOVI).
- Verstedelijkingsgebied Utrecht-Amersfoort is op 17 mei 2022 aangemerkt als NOVEX-gebied. Samenwerking tussen rijk en regionale partijen aan dit NOVEX-gebied vindt plaats via het programma U Ned.
- Opstellen van een handelingsperspectief voor het buitengebied van de regio. Het Handelingsperspectief Amersfoort Buiten is een actie uit de uitvoeringsagenda van het Ontwikkelbeeld Amersfoort Centraal.
- Provinciale ruimtelijke puzzel: nationale doelen inpassen en combineren met de eigen keuzes uit de Omgevingsvisie.



GROEN GROEIT MEE

1

- Groenontwikkeling wordt evenwichtig en volwaardig meegenomen bij alle ruimtelijke plannen en gebiedsontwikkelingen.
- Stevige positionering van groenblauwe opgaven via samenwerking met de Utrechtse gemeenten, provincie, waterschappen en andere partners.
- Inzetten op functiecombinaties bij de uitvoering in gebieden.



STRATEGISCH BOSBELEID EN PARK-ADVIES HEUVELLAND

1 2 3 4 7

Strategisch Bosbeleid

- Realiseren van 1.500 ha meer bos in 2040.
- Stimuleren van vitaal, veerkrachtig en toekomstbestendig bos.
- Bescherming van waardevolle bossen (via regelgeving).
- Beschikbare, bereikbare en toegankelijke bestaande en nieuwe bossen.
- Lichte toename houtoogst voor duurzaam gebruik en hoogwaardige toepassingen.



PARK-advies Heuveland

- Een vergezicht op het Strategisch Bosbeleid en andere opgaven in het gebied.

BLAUWE AGENDA

2 6 7

- Een robuust en toekomstbestendig watersysteem dat alle functies in het landelijk en stedelijk gebied ook in de toekomst van voldoende water voorziet en heftige buien kan absorberen.
- Vergroten van de grondwatervoorraad.
- Langer kunnen vasthouden van water.
- Duurzaam watergebruik voor alle functies en belangen.



REGIONALE ENERGIESTRATEGIEËN

3

- Nakomen afspraken uit het Klimaatakkoord.
- Minimaal 55% van het elektriciteitsgebruik in de provincie Utrecht opwekken uit hernieuwbare bronnen op eigen grondgebied (Omgevingsvisie).
- Opwek van in totaal 2,4 TWh aan grootschalige duurzame elektriciteit in de provincie Utrecht (RES'en 1.0).



MOBILITEIT EN BEREIKBAARHEID

5

- Goede, sociale en inclusieve bereikbaarheid per fiets, in (hoogwaardig) openbaar vervoer en per auto.



LANDELIJK GEBIED

2 6 7

- Agenda Vitaal Platteland, Natuurnetwerk Nederland, Routenetwerken en Aanpak stikstof zijn aanwezig in de kraam. Zij werken aan de doelstellingen van het landelijk gebied via de volgende thema's:
 - Water en bodem
 - Natuur
 - Transitie landbouw
 - Stikstof
 - Bodemdaling



NATIONAAL PARK UTRECHTSE HEUVELRUG

1 2 3 4 5 6 7

- Het versterken van de ambtelijke en bestuurlijke samenwerking van grondeigenaren, overheden en andere stakeholders op en rondom de gehele heuvelrug.
- Het maken en uitvoeren van afspraken over de strategische en gebiedsbrede samenwerking op uiteenlopende thema's als natuur, landbouw, erfgoed, klimaatadaptatie, recreatie en mobiliteit.
- Waarborgen, beschermen en uitdragen van de gebiedsidentiteit van de heuvelrug om natuur, landschap en cultureel erfgoed te behouden en te versterken.
- Opstellen en uitvoeren van de onderzoeksagenda, heuvelrugmonitor en kennisbank (in samenwerking met de Universiteit Utrecht) om ontwikkelingen, besluitvorming, visies en ambities van gebiedspartners te faciliteren.



GEOPARK HEUVELRUG GOOI EN VECHT

1 2 6 7

- Inzicht bieden in ontstaan landschap, de onderliggende aardkundige-, natuur- en cultuurhistorische waarden en de processen die de omgeving hebben gevormd.
- Bijdragen aan duurzame ontwikkeling op het gebied van water, natuur, landbouw en energie door bewustwording van de kwaliteiten van het landschap.
- Verbindende schakel tussen bewoners en gebruikers van het gebied.



DEFENSIE VAN A(MERSFOORT) TOT Z(EIST)

1 2 3 4 5 6 7

- Met het gebied vorm geven aan de stevige revitalisatieplannen voor de defensiesterreinen.
- Creëren van een functioneler geheel van de defensielocaties.
- Gezamenlijk onderzoeken van de kansen tot een bijdrage van Defensie aan de maatschappelijke opgave. (Green & Social Deal)



WEGH DER WEEGEN

1 5 6

- Een integrale ruimtelijke gebiedsaanpak van ontwikkelingen aan of op de N237.
- Met de cultuurhistorische en landschappelijke samenhang als verbindende structuur komen tot een gezamenlijke regie op het gebied.
- Integraal kijken naar versterking van de kwaliteiten in het gebied, die door de ruimtelijke druk van de regio Utrecht-Amersfoort steeds verder worden aangetast.



HART VAN DE HEUVELRUG & UTRECHTS LANDSCHAP

4 6 7

- Verbeteren van de ruimtelijke kwaliteit en beleevingswaarde van de Utrechtse Heuvelrug.
- Ontwikkeling en versterking van natuur, waarbij de benodigde investering mogelijk wordt gemaakt door in het gebied ruimte te bieden voor wonen, werken en recreëren.
- Ontwikkeling van een robuust groen netwerk en het tegengaan van versnippering van natuur.



* Deze flyer biedt een overzicht van beleid en uitvoering vanuit het provinciale perspectief. Dat overzicht is niet volledig. De activiteiten in het gebied vinden tevens plaats in de context van Utrecht Nabij, Ontwikkelbeeld regio Amersfoort en gemeentelijke omgevingsvisies van betrokken gemeenten. Ook de waterschappen en Nationaal Park Utrechtse Heuvelrug en diverse burgerinitiatieven hebben hun eigen visiedocumenten voor het gebied. In de kraampjes treft u een (niet compleet) overzicht aan van de activiteiten in dit gebied waarin we als provincie een grote rol spelen.

