

# Lokale Ontwikkelingsstrategie

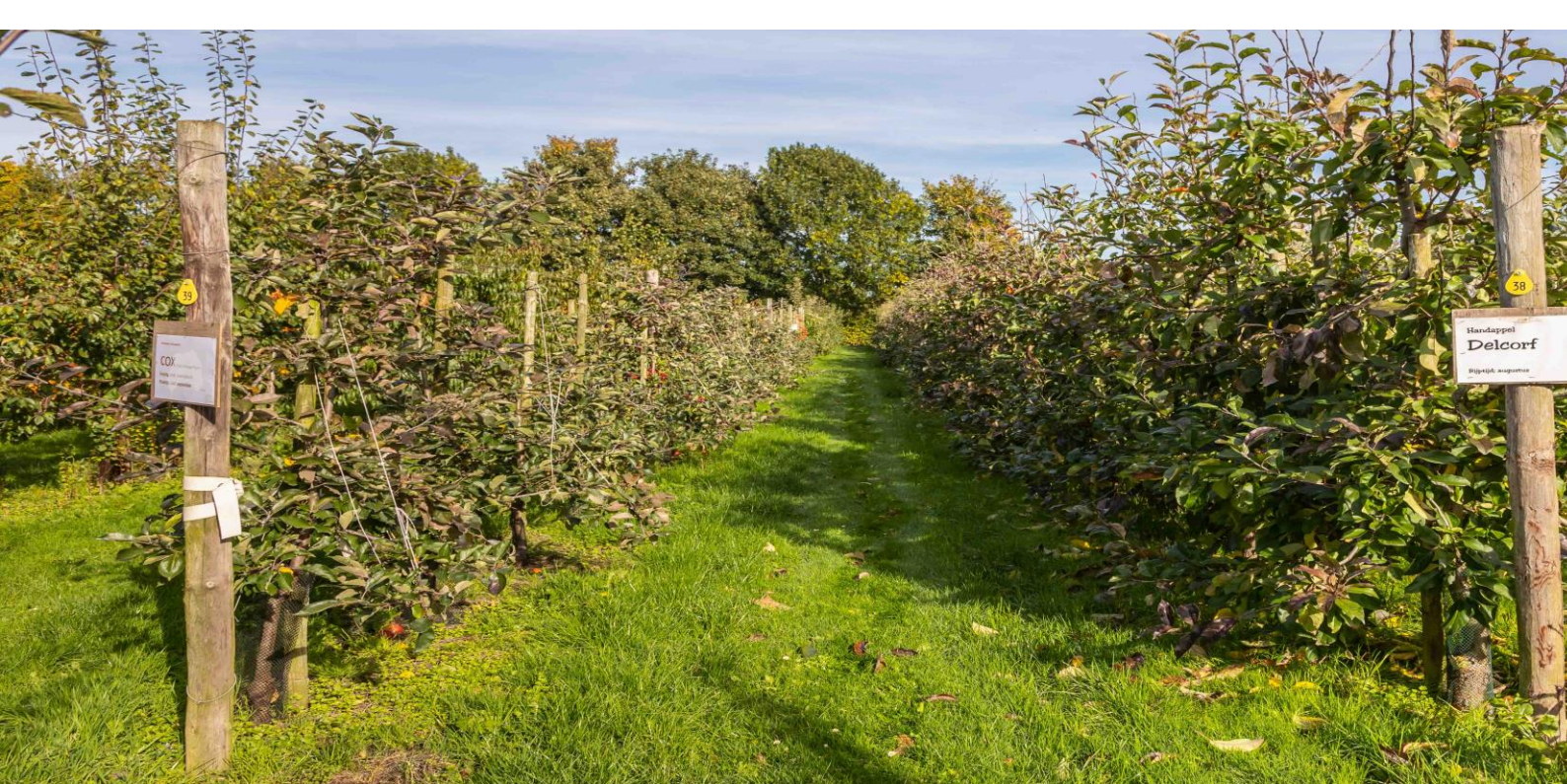
LEADER Utrecht-Oost 2023-2027



*Europees Landbouwfonds  
voor Plattelandsontwikkeling:  
Europa investeert in zijn  
platteland*



PROVINCIE  UTRECHT



# Inhoudsopgave

<b>1.</b>	<b>Totstandkoming en status Ontwikkelingsstrategie</b>	<b>2</b>
<b>2.</b>	<b>Gebied</b>	<b>4</b>
<b>3.</b>	<b>Strategie, thema's en algemene doelstellingen</b>	<b>8</b>
<b>4.</b>	<b>Activiteitenplan</b>	<b>16</b>
<b>5.</b>	<b>Organisatie</b>	<b>20</b>
<b>6.</b>	<b>Financiën</b>	<b>25</b>
<b>7.</b>	<b>Reglement: Beheer- en toezichtregeling/ Beschrijving van de selectieprocedure</b>	<b>27</b>
	<b>Bijlage 1: Netwerk - organisaties en samenwerkingsverbanden LEADER Utrecht-Oost</b>	<b>31</b>
	<b>Bijlage 2: Leden van de LAG Utrecht-Oost</b>	<b>32</b>
	<b>Bijlage 3: Taakverdeling</b>	<b>33</b>
	<b>Bijlage 4: Samenvatting scoreformulier</b>	<b>35</b>

## Colofon

LOS LEADER Utrecht Oost, versie Juni 2023

Foto voorkant: RBT Heuvelrug & Vallei

Vormgeving en foto binnenkant: Over Morgen B.V.

---

# 1. Totstandkoming en status Ontwikkelingsstrategie

## 1.1. Totstandkoming

Dit document is de Lokale Ontwikkelingsstrategie (LOS) van het LEADER-gebied Utrecht-Oost. Het gebied van Utrecht-Oost omvat alle gemeenten aan de oostzijde van de provincie Utrecht. Het bestaat uit de regio's *Vallei (Utrechtse deel)*, *Utrechtse Heuvelrug*, *Kromme Rijnstreek* en *Eemland*. Deze regio's zijn binnen de provincie Utrecht verbonden door de opgaven die het landelijk gebied staan te wachten en de kansen om stad en platteland met elkaar te verbinden. Dit om leefbaarheid, economie en natuur/biodiversiteit te stimuleren volgens het Nationaal Strategisch Plan (NSP) en de LEADER-werkwijze.

Voorafgaand aan de totstandkoming van de LOS LEADER Utrecht-Oost 2023-2027 – kortweg de LOS - heeft dit gebied in verschillende samenstellingen drie eerdere LEADER-periodes ervaren. De Kromme Rijnstreek is sinds 2003 LEADER-gebied. In 2014 is dit gebied uitgebreid naar de oostkant van de provincie en sindsdien vormen de regio's Vallei en Heuvelrug & Kromme Rijnstreek samen één LEADER-gebied "Utrecht Oost". Voor de periode 2023-2027 zijn de gemeenten Eemnes, Baarn, Bunschoten en Rhenen aan het gebied toegevoegd. Nu bevat het LEADER gebied Utrecht Oost ook daadwerkelijk het gehele oostelijke deel van de provincie.

De LOS is opgesteld in opdracht van de initiatiefgroep LEADER Utrecht Oost. Deze LOS is tot stand gekomen onder regie van bureau Over Morgen in nauwe samenwerking met de initiatiefgroep. Ook de LAG, Plaatselijke Groepen en de LEADER coördinator Utrecht Oost uit de periode 2014-2022 hebben hierbij hun ervaringen gedeeld. Er heeft een uitgebreid gebiedsproces plaatsgevonden voor de totstandkoming van deze LOS. Er is daarmee een breed draagvlak onder de verschillende belangengroepen in het gebied. Ervaringen en evaluaties van de eerdergenoemde LEADER-periodes droegen bij aan het optimaliseren van deze LOS.

## 1.2. Participatie en samenwerking

In een participatief gebiedsproces is een gewenste ontwikkelingsrichting uitgewerkt voor Utrecht-Oost. Participatief betekent in dit verband dat inwoners, ondernemers, organisaties en overheden in Utrecht-Oost gedurende dit gebiedsproces zowel online als in verschillende live bijeenkomsten hebben deelgenomen. In diverse overleggen en individuele gesprekken is verdere input opgehaald. In totaal hebben er zo'n 60 personen deelgenomen aan de live bijeenkomst van LEADER Utrecht-Oost, 40 personen hebben hun bijdrage geleverd via overleggen en gesprekken en zo'n 45 mensen hebben online meegedacht. Na het gebiedsproces is een concept-LOS opgesteld. Gedurende enkele weken was dit concept online te consulteren en aan te vullen voor alle belangstellenden in het gebied.

### Bijeenkomst 1: Vernieuwers Brainstorm

Deze bijeenkomst stond in het teken van inventariseren en ophalen van initiatieven die gericht zijn op de LEADER sleutelwoorden: Innovatie, samenwerking en integrale projecten en het uitbreiden van het netwerk met jonge, nieuwe krachten. Tijdens deze vernieuwers brainstorm (januari 2023) is het gesprek gevoerd over welke thema's en accenten van belang zijn voor het platteland van Utrecht-Oost. Deze thema's zijn op basis van het voorgaande LEADER-periode én aanvullingen uit het Nationaal Strategisch Plan (NSP) voorgelegd aan de deelnemers. Tijdens deze bijeenkomst behartigden deelnemers verschillende perspectieven, allen met kernwaarden die hen aan het hart gaan: innoveren, vooruitkijken en samenwerken. Deelnemers vertegenwoordigden onder andere:

- Provincie, gemeenten en waterschappen;
- Agrariërs, landschapsbeheerders en Nationale Parken;
- Ondernemers en organisaties werkzaam in sectoren voedsel, zorg, energietransitie, mobiliteit en inclusiviteit;
- Bewoners, jong-vertegenwoordigers en potentiële initiatiefnemers.

### 3 Gebiedssessies

Voor elk deelgebied was vervolgens een aparte bijeenkomst georganiseerd. Deze vonden plaats bij bestaande LEADER initiatieven in Soest, Renswoude en Driebergen. Deze sessies hadden een integrale insteek: alle thema's werden

besproken en alle sectoren waren welkom. Deze sessies waren - meer dan de vernieuwers brainstorm - specifiek gericht op wat belanghebbenden zoeken voor hun gebied en welke knelpunten zij herkennen. Er waren deelnemers vanuit agrarische, beleids- en ondernemershoeken aanwezig. Deelnemers kregen de ruimte om op basis van onderstaande thema's in te gaan op wat zij belangrijk vinden. Op basis van deze input zijn onderwerpen geprioriteerd en verhaallijnen ontwikkeld die de doelen en strategie en doelen in hoofdstuk 3 hebben gevoed.

- **Sociaal:** leefbaarheid, zorg, educatie, voorzieningen, etc.;
- **Economisch:** verbinden stad-platteland, recreatie, gebiedsmarketing, werkgelegenheid, nieuwe woonvormen, korte ketens, etc.;
- **Agrarisch:** boeren, verbrede landbouw, circulair, nieuwe bedrijfsmodellen, VAB, lokaal voedsel, etc.;
- **Milieu:** water, bodem, natuur, biodiversiteit, klimaat, emissiebesparing, droogte, etc.;
- **Overig:** bijv. duurzame energie.

#### Online enquête

Om mensen te bereiken die niet fysiek bij gebiedssessies of de Vernieuwers Brainstorm aanwezig konden zijn is ook een online enquête uitgezet. Het doel van deze enquête was om een nog beter beeld te krijgen bij welke thema's of onderwerpen leven bij bewoners en ondernemers in Utrecht-Oost en waar mogelijk al concrete initiatieven in beeld te brengen. Parellel aan het verder verdiepen van de thema's en onderwerpen was de enquête een sterk toetsingskader om na te gaan of de verhaallijnen opgehaald tijdens de gebiedssessies aansluiten op wat in het bredere gebied speelt.

#### Bijeenkomsten en individuele gesprekken

Naast de gebiedssessies hebben verschillende (ambtelijke) individuele en groepsgesprekken plaatsgevonden met de regio Amersfoort, de provincie Utrecht en de afzonderlijke gemeenten.

#### Online reactieronde - meedenken en -lezen

De deelnemers uit verschillende deelgebieden zijn gevraagd mee te lezen en denken over de inhoud van de LOS. Via de LEADER website kon de concept-LOS worden geconsulteerd en worden voorzien van feedback.

#### Informatiekanalen, online uitingen en LEADER nieuwsbrief

De mogelijkheid om deel te nemen aan een van de gebiedssessies en de LOS te lezen en erop te reageren is zo breed mogelijk en via verschillende kanalen aangekondigd:

- Via de bestaande LEADER nieuwsbrief (526 abonnees);
- Online uitingen via LinkedIn (2300 impressies);
- Via plaatselijke kranten;
- Via het huidige LEADER netwerk, waarbij ook netwerkpartners gevraagd zijn om berichten te delen in hun eigen netwerk en de leden van Lokale Actie Groep en Plaatselijke Groepen zijn gevraagd een of twee nieuwe/jonge mensen uit hun netwerk mee te nemen naar de vernieuwersbrainstorm.

Er is in de communicatie ook specifiek aandacht besteed aan de nieuwe gebieden voor deze periode (Eemland en Rhenen).

### **1.3. Status**

Deze LOS is een gebiedsstrategie die is opgesteld voor en door de bewoners en organisaties in Utrecht-Oost. De LOS wordt vastgesteld door de leden van de LAG. De gemeente Amersfoort zal namens het gebied optreden als aanvragende partij. In deze LOS is beschreven welke thema's het gebied wil oppakken, vanuit welke visie dit gebeurt, op welke wijze en met welke partijen. Kortom: deze LOS geeft weer hoe Utrecht –Oost met behulp van de LEADER-werkwijze een impuls wil geven aan de plattelandsontwikkeling in Utrecht-Oost.

Als de komende jaren ontwikkelingen daar aanleiding toe geven, kan de LAG in overleg met gebiedsorganisaties (publiek en privaat) besluiten onderdelen van deze LOS aan te passen. Dit plan is weliswaar richtinggevend voor activiteiten maar geen blauwdruk!

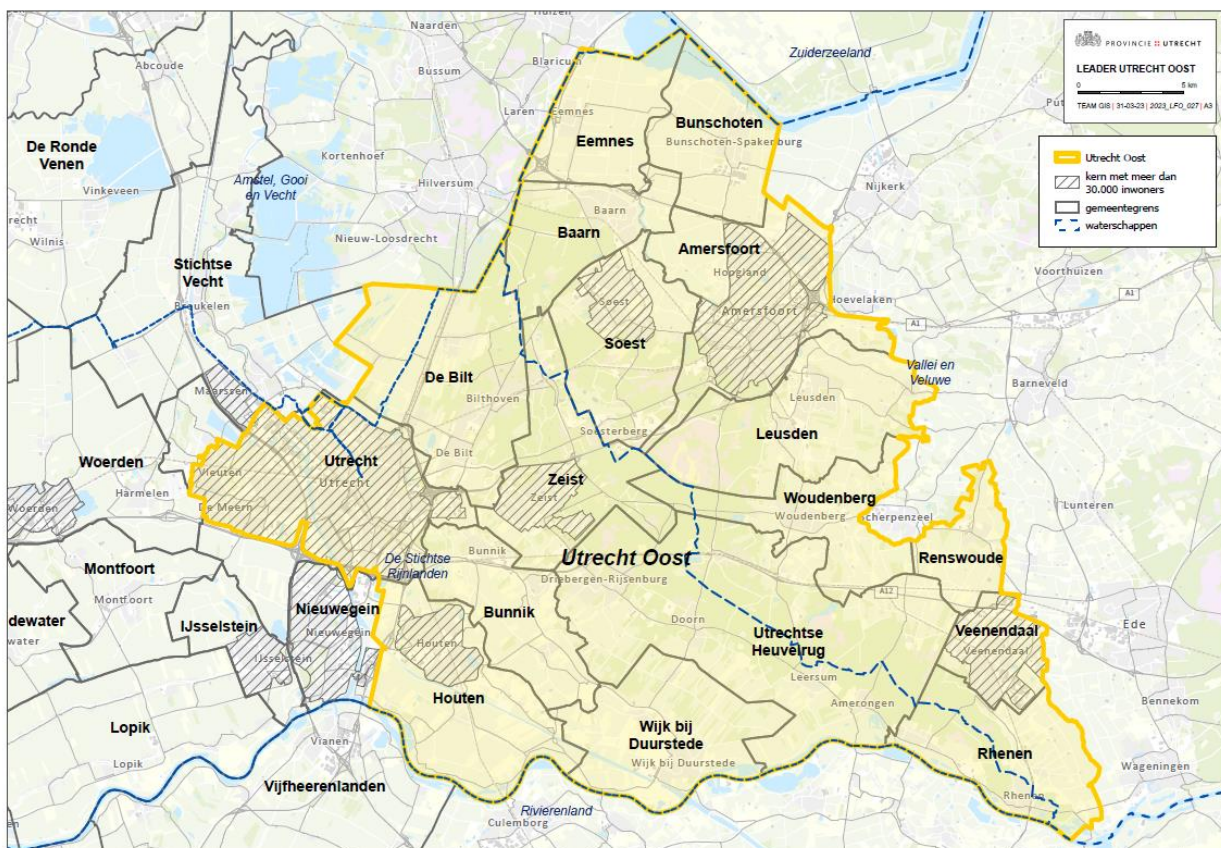
Versie juni 2023: in deze versie zijn aanbevelingen van de provinciale LOS-beoordelingscommissie verwerkt.

## 2. Gebied

### 2.1. Begrenzing gebied Utrecht-Oost

LEADER Utrecht-Oost beslaat de oostelijke helft van de provincie Utrecht. Hiertoe behoren de deelgebieden: Kromme Rijnstreek, Heuvelrug, het Utrechtse gedeelte van de Vallei en Eemland. Onderstaande kaart geeft het werkgebied van LEADER Utrecht-Oost weer. Deze kaart geeft drie verschillende vormen van informatie weer:

- 1) de provinciegrens van Utrecht,
- 2) het werkgebied van Utrecht-oost met grenzen van deelnemende gemeenten en waterschappen,
- 3) de kernen met meer dan 30.000 inwoners.



Figuur 1: LEADER-gebied Utrecht-Oost

Het LEADER-gebied Utrecht-Oost bestaat uit de volgende 17 gemeenten en inwonersaantallen (2022, via het CBS)

#### Heuvelrug & Kromme Rijn

- Bunnik (15 590)
- De Bilt (43 508)
- Houten (50 323)
- Utrechtse Heuvelrug (49 981)
- Wijk bij Duurstede (23 921)
- Zeist (65 987)
- Utrecht (361 699)

#### De Vallei & Eemland

- Amersfoort (158 590)
- Baarn (24 876)
- Bunschoten (22 325)
- Eemnes (9 450)
- Leusden (30 713)
- Renswoude (5 651)
- Rhenen (20 265)
- Soest (47 113)
- Veenendaal (67 671)
- Woudenberg (13 873)

Het totale inwoneraantal van de genoemde gemeenten betreft bijna 980.000 inwoners. In de kaart zijn grootstedelijke kernen met meer dan 30.000 inwoners apart gemarkeerd. Deze stedelijke kernen maken formeel geen deel uit van het LEADER-gebied, maar spelen wel een belangrijke rol bij de uitvoering van de Lokale Ontwikkelingsstrategie. De verschillende doelen van het Nationaal Strategisch Plan (NSP) omschrijven het belang van toekomstbestendige ontwikkeling van het platteland, zowel voor de natuur als op maatschappelijk niveau. Integraliteit wordt hierbij als kernwoord gebruikt. Samenwerking tussen projecten uit (stedelijke) kernen en het buitengebied is essentieel om deze ontwikkeling te bevorderen, mits deze projecten toegevoegde waarde hebben voor het landelijk gebied. Beoordeling van dergelijke samenwerkingen gebeurt op basis van de werkwijze omschreven in deze strategie.

Wanneer de kernen met meer dan 30.000 inwoners buiten beschouwing worden gelaten, komt het totale aantal inwoners van de plattelandsgebieden van LEADER Utrecht-Oost op 346.397. Waarom hiervoor gekozen is, wordt hieronder verder toegelicht.

### 2.1.1. Waarom deze samenstelling van het gebied?

Het werkgebied voor deze LOS is gekozen op basis van:

#### A. Coherentie van het gebied en benutten van de bestaande samenwerking

Er is een langdurige succesvolle LEADER samenwerking in het gebied. In de voorgaande LEADER-periode in gebied Utrecht-Oost is samengewerkt met een groot deel van de gemeenten in het oosten van de provincie Utrecht. Hier waren gemeenten Bunschoten, Baarn, Eemnes en Rhenen niet bij betrokken. Na evaluatie van het voorgaande LEADER-periode is gekozen om deze gemeenten nu wel toe te voegen aan het gebied. Hiermee omvat het werkgebied letterlijk geheel Utrecht-Oost.

De afkadering van het gebied maakt gebruik van gemeente- en provinciegrenzen. Vanwege de organisatorische uitvoerbaarheid is gekozen om het gebied niet voorbij de provinciale grenzen te trekken, al is samenwerking in de regio Foodvalley, op de grens van de provincies Utrecht en Gelderland, wel wenselijk.

#### B. Gezamenlijke behoefte, leren van ervaring en samen aan de slag

Het werkgebied van LEADER Utrecht-Oost is een afwisselend gebied met zowel landbouw, bosgebieden, natuurgebieden, landgoederen, rivieren en kanalen. Er is een breed scala aan landschappen te beleven. De nabijheid van de stad overal in het gebied zorgt voor een gemeenschappelijk doel en een gezamenlijke aanpak om de relatie tussen stad en platteland beter te benutten, zeker ook op thema's als zorg en sociale innovatie. Alle gemeenten in het gebied willen het platteland verder ontwikkelen, om vanuit innovatieve programma's als LEADER nieuw perspectief te creëren voor het platteland en stad-platteland polarisatie tegen te gaan.

#### C. Aantrekkelijk en gevarieerd buitengebied voor de steden

Het gebied vormt een mooie eenheid als aantrekkelijk gevarieerd buitengebied aan de oostkant van de provincie Utrecht voor de steden en grotere kernen zoals Utrecht, Amersfoort, Zeist, Soest, Veenendaal en Houten. De grote diversiteit van het gebied biedt economische kansen om stad en platteland en vraag en aanbod dicht bij elkaar te brengen.

## 2.2. Gebiedsanalyse

Uit de gebiedsanalyse komen de volgende sterke en zwakke punten, kansen en bedreigingen naar voren.

### Sterke punten

- Utrecht-Oost is een gevarieerd gebied. Het landschap is heel afwisselend: bossen, weiden, rivieren - en met de toetreding van Eemland in deze periode - ook veenweide. Eigenlijk komen alle Nederlandse landschappen in dit gebied voorbij;
- Stad en platteland zit dicht bij elkaar en de afstanden zijn relatief klein;
- De regio is gekenmerkt door veel expertise en kennis: de universiteit en Hogeschool, veel slimme mensen. Er zit sterk ondernemerschap met visie. Ondernemers van kwaliteit, degelijk, en bedrijven die al generaties in de familie zitten;
- In het gebied is veel cultuurhistorie aanwezig zoals landgoederen, de Nieuwe Hollandse Waterline en de Grebbelinie en de Neder-Germaanse Limes;

- In kleine kernen is een sterke gemeenschapszin;
- De bodem is van goede kwaliteit (e.g. rivierklei) voor agrarische producten;
- Het gebied is bereid en actiegericht om te innoveren.

### Zwakke punten

- Mensen en ondernemers zijn individualistisch. Initiatieven bundelen te weinig en dreigen zo elkaars “concullega’s” te worden;
- Er is een te lage betrokkenheid en bekendheid van LEADER;
- Er wordt nog onvoldoende gepioneerd en er zijn meer pilots (die ook mogen mislukken!) nodig om verder te komen;
- Er is een te kleine consumentengroep/markt voor duurzame (niche) producten;
- Er is versplintering tussen de verschillende gebieden;
- We benutten de potentie van universiteit en hogeschool onvoldoende.

### Kansen

- Integrale oplossingen gaan bijdragen aan klimaat, biodiversiteit en duurzame energie, maar ook aan een florerende agrarische sector, leefbare kernen en sociale cohesie;
- Kennisontsluiting. Er is een verschuiving van activiteiten en hoogopgeleiden van Amsterdam naar deze regio. De nabijheid van de universiteit en hogeschool, studenten. De mogelijkheden om te verbinden met kennisinstituten uit de regio;
- Innovatieve bio-based woningbouw: klimaat en duurzaamheid komt samen met sociaal, economisch en recreatieve kansen;
- De bedreigingen (stikstof, klimaat, woningen) zijn ook een kans: je moet als gebied hier wel een antwoord op kunnen vinden. LEADER is met haar innovatieve karakter het programma bij uitstek om hier integrale oplossingen/pilots voor aan te dragen;
- Nieuwe vormen van landbouw: natuur en/of landschaps-inclusief, stroteelt en of vormen van Heerenboeren;
- Er is zoveel recreatie- en uitloopegebied in de regio, maar op een paar plekken is het heel erg druk met recreatie. Dit kan beter gespreid worden;
- De energietransitie is een kans voor nieuwe inkomstenbronnen voor het gebied;
- Kennis delen bevorderen d.m.v. vergemakkelijkt netwerkactiviteiten (ICT, coöperaties, etc.);
- We zien kansen voor snelle technische innovatie, proeftuinen en pilots. LEADER als breekijzer voor pioniers.

### Bedreigingen

- We zien, als overal in Nederland een toenemende polarisatie tussen stad en platteland. De verbinding met de agrarische sector lijkt verloren te gaan;
- In alle onzekerheid rondom stikstof en de landbouwtransitie, verliezen we de ondernemingszin en bereidheid van boeren om in deze initiatief te nemen;
- Er is een toenemende drukte in het gebied van mensen uit de stad die “buiten” komen wonen en recreanten
- Er is een groeiende woningopgave binnen, maar ook buiten de kernen;
- De knellende arbeidsmarkt bedreigt de kansen voor succesvol ondernemerschap in het buitengebied;
- Stroperige regelgeving vertraagt innovatie en ontwikkeling. Innovaties of integrale ideeën die niet in een standaard “boxje” passen stranden op bestemmingsplannen of andere regels;

#### 2.2.1. Ontwikkelingsperspectief

LEADER biedt perspectief voor de toekomst van Utrecht-Oost. Deze ontwikkelbehoefte van het gebied komt voort uit de meest urgente uitdagingen waar de regio voor staat of in de nabije toekomst voor komt te staan. Dat zit hem met name in de toekomstbestendigheid van het platteland gegeven alle uitdagingen waar het platteland voor staat (klimaat, stikstof,

woningbouw, energietransitie). Deze lokale thematiek zien we terug in actuele landelijke ontwikkelingen zoals in het NSP. Ook in regionaal beleid<sup>1</sup> wordt dezelfde ontwikkelbehoefte onderschreven.

De prioritering van thema's is gemaakt op basis van de input vanuit de gebiedsbijeenkomsten, openbare enquête en LAG-bijeenkomsten. De hoogste urgentie ligt bij Doel H (S08) *Ontwikkeling in plattlandsgebieden*. LEADER kan een verschil maken binnen de sociaal-maatschappelijke ontwikkeling van het gebied en zorgen dat het platteland van Utrecht-Oost zich vitaal en toekomstbestendig blijft ontwikkelen. De onderwerpen die naar voren komen uit de gebiedsanalyse sluiten aan bij de Needs 23: *Aantrekkelijker platteland voor wonen en recreëren* en 24: *Aantrekkelijker ondernemers- en werkklimaat*.

#### DOELEN LEADER 2023-2027 – NATIONAAL STRATEGISCH PLAN (NSP)

- Doel A (S01): Een leefbaar landbouwkomen en voedselzekerheid;
- Doel C (S03): Positie in de waardeketen;
- Doel E (S05): Efficiënt beheer van natuurlijke hulpbronnen;
- Doel F (S06): Bescherming van de biodiversiteit;
- **Doel H (S08): Ontwikkeling in plattlandsgebieden.**

Uit de SWOT, de gebiedsbijeenkomsten en de enquête blijkt aan dat het meeste onbenutte kansen liggen binnen de "groenblauwe" thema's ("Overige Needs"). We herkennen specifiek de Needs (in volgorde van prioritering):

- N.19: Behoud en herstel van (cultuur)landschappen;
- N.18: Meer en herstel van biodiversiteit;
- N.13: Klimaatadaptatie: lagere ecologische, economische schade en waterkwantiteit;
- N.16: Versterkte natuurlijke weerbaarheid en waterbergend vermogen landbouwbodems.

#### 2.2.2. Krachtenveld analyse

LEADER-gebied Utrecht-Oost kent vele organisaties en samenwerkingsverbanden om het gebied leefbaar en mooi te houden.

Naast organisaties met een regionaal integraal perspectief (Bureau Regio Amersfoort, Nationaal Park Utrechtse Heuvelrug) of regionale integrale gebiedsagenda's (bijvoorbeeld voor de regio hoogland-west), zijn er ook veel organisaties die actief zijn op sectorale thema's: landbouw (diverse LTO afdelingen, organisaties t.b.v. afzet van streekproducten), natuur en landschap (bijvoorbeeld terrein beherende organisaties), water (de Waterschappen), recreatie (bijvoorbeeld toerismebureaus en de VVV), ondernemerschap en publiek-private samenwerkingen. Vrijwel al deze organisaties zijn betrokken geweest bij het voorbereidingstraject van deze LOS. Voor een uitgebreide lijst aan organisaties, zie bijlage 1.

LEADER vormt al jaren een verbindende factor tussen al deze partijen. Het integrale karakter van LEADER stimuleert samenwerking en maakt het netwerk zichtbaarder. Daarnaast slaat LEADER vaak ook de brug tussen private en publieke partijen. De LEADER-groep is een kleine speler, zonder ambities om een grote gebiedsorganisatie te worden. In die bescheidenheid schuilt haar kracht en toegevoegde waarde als 'neutrale' verbinder. Aldus wil LEADER de cultuur van samenwerking in Utrecht-Oost versterken.

Bijlage 1 geeft een overzicht van de actoren die actief zijn op de verschillende thema's die centraal staan in de nieuwe LEADER periode. Het overzicht is niet uitputtend, wij blijven investeren in een groeiend netwerk, overtuigd als we zijn dat er gaande rit steeds weer nieuwe spelers in beeld kunnen komen.

---

<sup>1</sup> Bijvoorbeeld gemeentelijke omgevingsvisies, Handelingsperspectief buitengebied Regio Amersfoort en Provinciale programma's als het Integraal Ruimtelijk Programma (IRP), de Regionale Energie Strategieën, Groen Groeit mee, Regionale programmering Wonen en Werken.



---

## 3. Strategie, thema's en algemene doelstellingen

### 3.1. Strategie: integraal en innovatief

Nederlandse buitengebieden staan voor grote vraagstukken. Van woningbouwopgave, energietransitie, stikstofcrisis, biodiversiteitsherstel tot klimaatadaptatie: alles komt samen in het buitengebied. De druk op bewoners, agrariërs en lokale overheden om na te denken over de toekomst wordt steeds verder opgevoerd. Tegelijkertijd zien we toenemende polarisatie, wantrouwen in de overheid en, versterkt door de coronapandemie ook eenzaamheid van niet alleen ouderen, maar ook jongeren. Zo ook in Utrecht Oost.

Gezamenlijke verantwoordelijkheid en samenwerking zal de komende jaren cruciaal zijn om toekomstbestendige ontwikkelingen te ondersteunen. Het platteland is op zoek naar innovatieve ideeën, vernieuwing en integrale oplossingen om alle transities en opgaven het hoofd te kunnen bieden. Gelukkig zijn er talloze mensen die het hoofd hiervan niet laten hangen, maar aan de slag willen! Ze starten initiatieven zoals het realiseren van korte voedselketens, nieuwe energie-concepten of het ontwikkelen van nieuwe woonvormen.

LEADER is het programma bij uitstek om deze doeners en dromers in het gebied te ondersteunen en faciliteren. LEADER is meer dan alleen een subsidieprogramma: het is een vliegwiel voor de huidige transities op het platteland. LEADER Utrecht-Oost kan en wil als breekijzer fungeren om pioniers met nieuwe ideeën, die nu misschien nog niet binnen de regels passen, mogelijk te maken. Door mensen samen te brengen, innovaties te stimuleren en robuuste natuurwaarden te borgen waarbij wordt ingezet op sociaaleconomische ontwikkeling op het platteland. We zijn op zoek naar deze doeners en dromers die ons helpen met nieuwe, innovatieve oplossingen voor de grote opgaven waar het buitengebied voor staat.

De subsidie vanuit LEADER is primair bedoeld voor de koplopers, pioniers en vernieuwers in het gebied. Daarnaast beogen we door middel van kennisdelen (bijeekkomsten, excursies, etc.) ook de bredere doelgroep van iedereen met belangen en interesse in het platteland van de regio te betrekken.

#### KENMERKEN VAN EEN VERNIEUWEND OF INNOVATIEF INITIATIEF

- Het kan een voorbeeldfunctie vervullen;
- Het is in dit gebied nog niet eerder gedaan;
- Het is pionierend, het is nog niet bewezen en onderzoekend van aard;
- Het is verrassend; het laat zich niet in een hokje duwen;
- Het is integraal en het is gericht op verschillende belanghebbenden;
- Het zijn nieuwe combinaties van activiteiten.

LEADER Utrecht Oost wil ruimte geven dat het anders mag en moet. We willen mensen die willen “proberen” de ruimte geven. **We zoeken mensen en initiatieven die buiten de gebaande paden denken en willen bijdragen aan systeemverandering door te pionieren.** Omdat het om innovaties en nog niet bewezen technieken of aanpakken gaat, is de kans op “mislukken” groter. Dat is bij LEADER niet erg. Het kan gaan om technische innovatie, sociale innovatie of echte systeemveranderingen<sup>2</sup>. Soms zal zo'n innovatie tegen beleidsgrenzen aanlopen, en daar wil LEADER graag een

---

<sup>2</sup> Denk bij technische innovatie bijvoorbeeld aan het inzetten van drones en nieuwe vormen van dataverzameling op het boerenland, bij sociale innovaties aan het maken van onverwachte combinaties in zorg, wonen en voedselvoorziening. In het kader van systeemverandering kan men bijvoorbeeld denken aan nieuwe teeltsystemen passend bij een natuurlijk bodem- en watersysteem.

lans voor breken. We willen initiatiefnemers helpen om nieuwe verdienmodellen<sup>3</sup> te ontwikkelen die een lokale economie versterken die past bij het bodem- water en klimaatsysteem. Op deze manier wil LEADER bijdragen aan de transitie waar het Utrechtse platteland voor staat en zo werken aan de toekomstbestendigheid van het gebied. De LEADER Groep helpt initiatiefnemers ook om de integraliteit op te zoeken en te versterken, zonder daarbij hun kernidee uit het oog te verliezen.

Uit het participatietraject horende bij deze LOS blijkt dat er veel draagvlak is om ook komende periode LEADER-gebied te kunnen zijn. Er liggen diverse projecten in de wacht die direct kunnen starten. De organisatie is goed op orde, de gemeenschap is sterk, er is veel positieve energie en er zijn veel mensen met praktische ideeën. Door bottom-up te experimenteren met vernieuwende initiatieven en deze kennis te delen kan het gebied de benodigde systeemverandering helpen op gang te brengen. De basisprincipes voor LEADER waren de leidraad voor het gebiedsproces ten behoeve van de totstandkoming van deze LOS en vormen ook onze leidraad voor de uitvoering van de LOS en de selectie welke projecten in aanmerking komen voor subsidie. Vanuit een gebiedsgerichte en bottom-up benadering wordt zo een belangrijke stap gezet in het toekomstbestendig maken van het landelijk gebied.

## BASISPRINCIPES LEADER

De basisprincipes voor LEADER zijn als volgt. Alleen projecten die voldoen aan het merendeel van deze criteria komen voor subsidie in aanmerking (toetsingscriteria in bijlage 4).

- publiek-privaat partnerschap;
- gebiedsgerichte benadering;
- integrale en multisectorale aanpak;
- bottom-up werkwijze;
- bevorderen van samenwerking tussen de gebiedsactoren;
- versterken van netwerken in het gebied;
- innovatie en vernieuwing in de lokale context.

### 3.2. Thema's en NSP-doelen

Het hoofddoel van het LEADER-programma in Utrecht-Oost is:

**Het aanjagen van innovaties voor een toekomstbestendig platteland met robuuste natuur, duurzame landbouw, een lokale, circulaire voedsel economie en sterke sociale verbindingen.**

Uit het bottom-up gebiedsproces zijn drie hoofdthema's gekomen voor deze LEADER periode. De LEADER periode 2023 – 2027 is onderdeel van het vernieuwde Gemeenschappelijke Landbouwbeleid (GLB). Per hoofdthema wordt beschreven hoe LEADER bijdraagt aan het GLB.

1. **Vernieuwende boeren en pioniers op erf en landschap:** Het aanjagen van pioniers en innovaties voor een transitie naar een natuurinclusieve en duurzame, klimaatadaptieve vorm van landschapsbeheer en -gebruik. Ondersteunen van ondernemers en inwoners op en rondom het boerenerf met aandacht voor zorg, sociale cohesie en wonen.
2. **Identiteit van streek en mens:** Aandacht voor lokaal cultureel erfgoed, beleefbaar landschap en recreatieve voorzieningen met aandacht voor toegankelijkheid, saamhorigheid en identiteit van het gebied. Het faciliteren van een lokale economie die floreert met een gedeelde gebiedsidentiteit, producten van lokale bodem en een veilige ondernemingsomgeving.

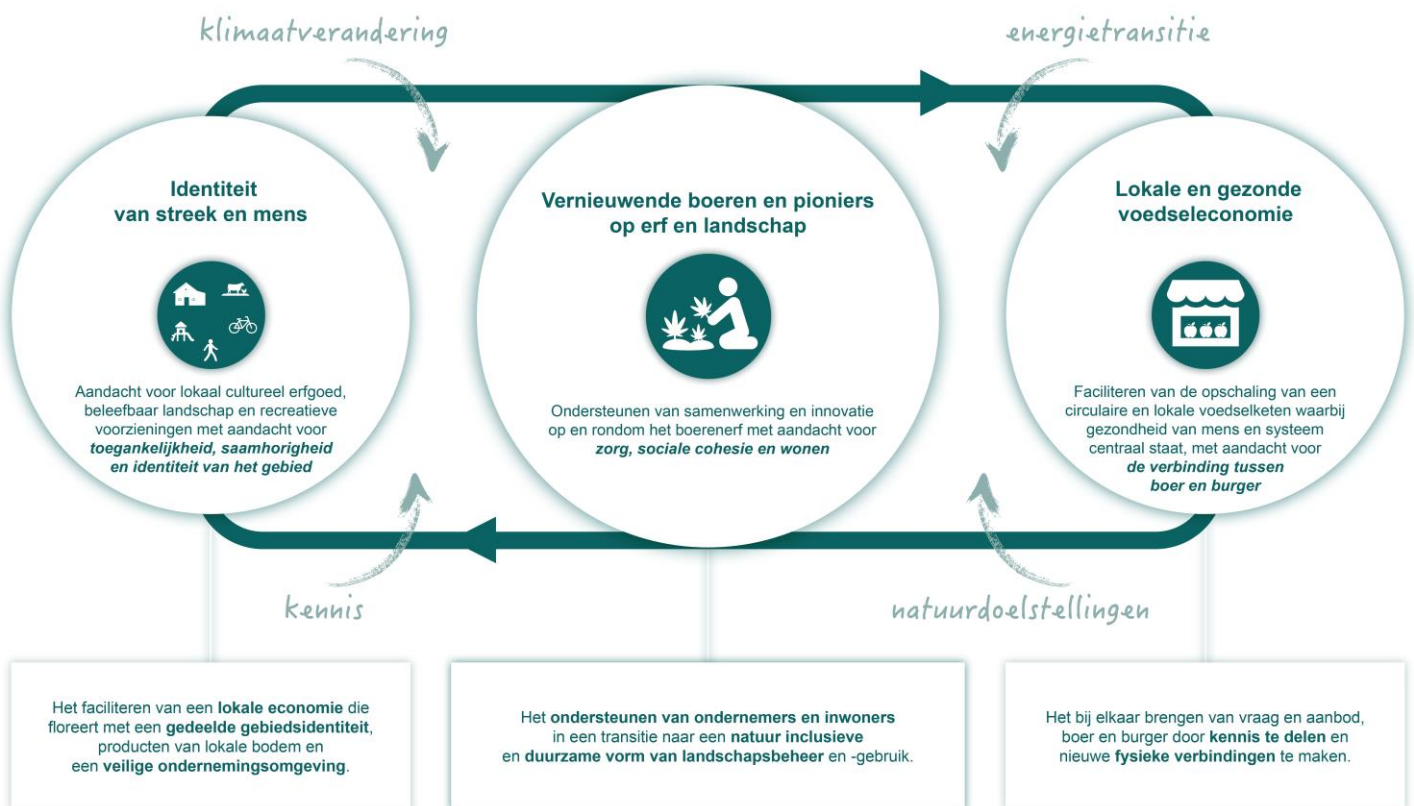
---

<sup>3</sup> Overall waar we in deze LOS spreken van een verdienmodel, gaat het om (minimaal) kostendekkend opereren. Hiermee wordt dus niet per definitie een winsttoogmerk bedoeld.

3. **Lokale en gezonde voedsel economie:** Faciliteren van de opschaling van een circulaire en lokale voedselketen waarbij gezondheid van mens en systeem centraal staat, met aandacht voor de verbinding tussen boer en burger. Het bij elkaar brengen van vraag en aanbod, boer en burger door kennis te delen en nieuwe fysieke verbindingen te maken

De thema's staan met elkaar in verbinding. Projecten kunnen op verschillende manieren aansluiten op de thema's. Projecten die aansluiting vinden op meerdere thema's, of verschillende onderwerpen binnen een thema combineren, hebben een pré. De drie thema's van LEADER Utrecht-Oost zijn nadrukkelijk integraal. Ze sluiten zowel aan bij de

### Het aanjagen van innovaties voor een toekomstbestendig platteland met robuuste natuur, duurzame landbouw, een lokale, circulaire voedsel economie en sterke sociale verbindingen



basisprincipes van LEADER (zie hierboven), als bij de doelen en behoeften vanuit het NSP (zie hieronder). De LEADER werkwijze bevordert samenwerking tussen stakeholders en sectoren.

**Figuur 2: de drie centrale thema's voor de LOS Utrecht-Oost 2023-2027**

Hieronder beschrijven we de drie thema's uitgebreider en de actielijnen binnen de thema's waarmee we werken.

#### 1: Pioniers op erf en landschap

Het thema 'pioniers op erf en landschap' gaat over nieuwe vormen van agrarisch ondernemerschap in combinatie met de actuele uitdagingen op het gebied van landbouw, klimaat, energie en voedsel. Het ondersteunen van systeemherstel van water, bodem en natuur en adaptatie naar het veranderende klimaat zijn daarbij belangrijke onderleggers. In dit thema staat alles op en rondom het boerenerf centraal. Zowel boeren die door willen gaan, als boeren die stoppen, als nieuwe (niet-agrarische) initiatieven die ruimte zoeken op het platteland.

Het inzetten op multifunctioneel gebruik van grond, vastgoed en productiemethoden moet makkelijker worden. Dit kan ook tot uiting komen in de gastvrijheidseconomie; waar we in willen zetten op beleving en koppeling van voorzieningen.

Kijkend naar wat LEADER kan bijdragen zijn dat experimenten met nieuwe teelten, gezamenlijk beheer, nieuwe vormen van samenwerking, verdienmodellen en lokaal voedsel. Daarbij is educatie van groot belang om de afstand tussen dorp en platteland, boer en burger te verkleinen.

Dit thema is onder te verdelen in de volgende actielijnen:

- 1.1 Landschapsinclusief boeren.** De transitie of verandering van het huidige agrarische verdienmodel naar een model waarbij de boer actief bijdraagt aan, bodem- en waterbeheer, landschapsbeheer en of natuurbeheer en – ontwikkeling, bijvoorbeeld door middel van agroforestry, waterberging, innovatief beheer voor doelsoorten zoals weidevogels of bepaalde teelten die nieuw zijn voor het gebied. Het gaat om verbreding van agrarische bedrijven. Hieronder vallen ook nieuwe verdienmodellen op landgoederen, en verbreding of verandering van de activiteiten voor verduurzaming/instandhouding van het landgoed.
- 1.2 Vernieuwende woonvormen.** VAB (vrijkomende agrarische bebouwing), wooncommunities, knarrenhofjes, tiny houses, nieuwe zorgvormen die ontwikkeld worden op het platteland. En dit niet alleen op het boeren erf in enge zin.
- 1.3 Kennisuitwisseling.** Het doorontwikkelen en verduurzamen van de bedrijfsvoering, nieuwe manieren voor omgaan met ziekten en plagen, ontwikkelen van een nieuw of ander verdienvermogen, technische innovaties zoals digitale oplossingen voor natuurbescherming in de agrarische bedrijfsvoering, educatieprogramma's op het erf.

Dit thema sluit onder andere aan op de NSP doelen:

- Doel E (SO5): Bevordering van de duurzame ontwikkeling en het efficiënte beheer van natuurlijke hulpbronnen zoals water, bodem en lucht, onder meer door de afhankelijkheid van chemische middelen te verkleinen;
- Doel F (SO6): Bijdragen tot het tot staan brengen en ombuigen van biodiversiteitsverlies, tot versterking van ecosysteemdiensten en tot de instandhouding van habitats en landschappen;
- Doel H (SO8); Bevordering van de werkgelegenheid, groei, gendergelijkheid, waaronder deelname van vrouwen in het boerenbedrijf, sociale inclusie en lokale ontwikkeling in plattelandsgebieden, ook in de circulaire en de duurzame bosbouw.

Ook draagt dit thema bij aan de NSP-doelen SO1, SO2, SO3, SO7 en XCO.

## 2. Identiteit van mens en gebied

Om de sterke gemeenschapszin te behouden is het essentieel dat we elkaar blijven ontmoeten. Dat willen we steeds meer koppelen aan duurzame en gezonde initiatieven zodat de identiteit van de regio in zijn geheel versterkt en doorleeft wordt. Door elkaar te blijven ontmoeten verkleinen verschillen en kunnen de diverse groepen in de samenleving elkaar helpen en inspireren. In dit thema staat alles op en rondom de versterking van de sociaalgeografische identiteiten in het gebied centraal. Dit thema is onder te verdelen in de volgende actielijnen:

- 2.1 Belevingslijnen** die in het landschap aanwezig zijn, zoals de Eem, de (Kromme) Rijn, de Grebbelinie, de Nieuwe Hollandse Waterlinie, de Romeinse Limes en de Utrechtse Heuvelrug. Met arrangementen voor recreatie om het landschap op een kwalitatieve, duurzame en inclusieve manier te beleven. Denk hierbij aan verduurzaming van initiatieven, bundelen van verschillende ondernemers tot totaalbelevingspakketten, bereikbaarheid te voet, per fiets, en spreiding van toerisme in tijd- en ruimte.
- 2.2 De mens geïnspireerd.** Initiatieven die de sociale cohesie en verbinding verbeteren. Zowel de saamhorigheid in kernen, als de verbinding tussen stad en platteland, het ondersteunen van vrijwilligersinitiatieven die voor verbinding tussen mensen onderling en de mens en het gebied zorgen. Initiatieven zoals plekken waar je gecombineerde functies kunt toepassen (bijvoorbeeld wonen, zorg/dagbesteding met nieuwe vormen van voedselproductie), verkleinen van verschillen.
- 2.3 Erfgoed.** De toegankelijkheid en beleefbaarheid van het cultureel en militair erfgoed in het gebied. Open monumenten, oude dorpsgezichten, gecombineerde functies in gebouwen, meer tonen van het verleden, kunst in de openbare ruimte.

Dit thema sluit onder andere aan op de NSP doelen:

- Doel D (SO4): Bijdragen tot matiging van en aanpassing aan klimaatverandering, onder meer door de uitstoot van broeikasgassen terug te dringen en meer koolstof vast te leggen, en duurzame energie te bevorderen.
- Doel H (SO8): Bevordering van de werkgelegenheid, groei, gendergelijkheid, waaronder deelname van vrouwen in het boerenbedrijf, sociale inclusie en lokale ontwikkeling in plattelandsgebieden, ook in de circulaire bio-economie en de duurzame bosbouw.

### 3. Een lokale en gezonde voedsel­economie

Als regio willen we goed voorbereid zijn op de toekomst. In dit thema staat alles op en rondom de versterking van een lokaal en gezond voedsel­(systeem) centraal. Voedsel wat lokaal wordt verbouwd en via slimme, korte ketens bij de lokale consument belandt, op grotere schaal dan tot op heden gebeurt. Er zijn al veel bestaande netwerken, zoals Lokaal Voedsel Utrecht, met veel kennis en energie. Het is voor LEADER belangrijk om dat te benutten en die kennis ook te blijven delen. LEADER focust zich met name op initiatieven ter *opschaling* op de volgende thema's:

- 3.1 Korte ketens en circulair.** Hierbij ligt de focus op de consumentenkant en logistiek, waarbij producenten en verkopers beter op grotere schaal met elkaar verbonden zijn. De keten wordt verkort en producten en reststromen worden efficiënt ingezet en/of gekoppeld aan "buurinitiatieven". Bijvoorbeeld slimme circulaire initiatieven waarbij ophalen en bezorgen van grondstoffen/voedsel gecombineerd wordt. Het stimuleren van de (afzet van) gezond lokaal voedsel (op school). Transparantie van de keten wordt verhoogd en de lokale keten wordt op innovatieve manieren opgeschaald.
- 3.2 Waardering van (nieuwe) lokale producten:** alternatieve producten en nieuwe teelten (zoals bijvoorbeeld, maar niet exclusief noten, natte teelt, teelt voor de bouw), nieuwe verdienmodellen daarin voor telers, bijdragen aan de regionale voedsel­strategie, teelten die bijdragen aan een klimaat­adaptieve landbouw.
- 3.3 Verbinding boer­burger.** Burgers krijgen een beter begrip van het vak "boeren", door het faciliteren van een positief sociaal netwerk tussen producent en afnemer. Via voedsel en recreatie. Recreanten uit de stad, nieuwkomers op het platteland – zowel stedelingen als statushouders – zijn welkom. Het liefst dienen deze projecten een sociaal­maatschappelijk doel, zodat goede aansluiting wordt gevonden op het thema 'Pioniers op erf en landschap'.

Dit thema sluit onder andere aan op de doelen:

- Doel H (SO8): Bevordering van de werkgelegenheid, groei, gendergelijkheid, waaronder deelname van vrouwen in het boerenbedrijf, sociale inclusie en lokale ontwikkeling in plattelandsgebieden, ook in de circulaire bio-economie en de duurzame bosbouw;
- Doel B (SO2): Vergroting van de marktgerichtheid en het concurrentievermogen van landbouwbedrijven voor zowel de korte als de lange termijn, onder meer door meer aandacht voor onderzoek, technologie en digitalisering;
- Doel C (SO3): Verbeteren van de positie van de landbouwers in de waardeketen;
- Doel XCO: Horizontale doelstelling: de sector moderniseren door kennis, innovatie en digitalisering in de landbouw en in plattelandsgebieden te stimuleren en te delen, en het benutten daarvan bevorderen.

#### 3.2.1. Effecten in bredere zin

Door in te zetten op deze drie thema's draagt de LOS ook bij aan:

- Het bevorderen van de economie in Utrecht-Oost en daarmee tevens aan de werkgelegenheid in het gebied van een voor iedereen. Voor de stedelijke gebieden kan de samenwerking met het platteland uitmonden in een toename van duurzaamheid en gezondheid. De gedachte van een circulaire economie is meer verankerd in de ontwikkeling van initiatieven;
- Een verbeterde afstemming – van zowel voedsel als recreatie – tussen de vraag uit de stedelijke (en recreatie) gebieden en aanbod van het platteland;
- Betere bekendheid/ betrokkenheid van burgers bij hun buitengebied en verbeterde inclusie van alle burgers bij activiteiten en werkzaamheden in het buitengebied;

- De overheid heeft een behulpzame houding en geeft ruimte aan de innovatieve cultuur in het ondernemer- en burgerschap. Met innovaties vanuit LEADER wordt de toon gezet en klinkende voorbeelden gegeven voor de transitie naar een duurzame samenleving.

### 3.2.2. Aansluiting bij (beleid)context

Hierboven staat beschreven hoe LEADER bijdraagt aan de NSP-doelen. Hieronder beschrijven we op welke manieren aansluiting is gevonden bij andere beleidsprogramma's vanuit het Rijk, de provincie Utrecht, het waterschap en de gemeenten. Vanuit alle gemeenten, de provincie en de waterschappen zit een agenda-lid in de LAG. Op deze manier wordt er regelmatig afgestemd en is de aansluiting tussen het beleid en de doelen deze strategie geborgd.

#### Het Rijk - Nationaal Programma Landelijk Gebied en "Water- en bodem sturend"

Het Nationaal Programma Landelijk Gebied (in wording) formuleert verschillende landelijke doelstellingen voor het landelijk gebied met betrekking tot stikstof, natuur, landbouw, klimaat, water en bodem. In de kamerbrief van 25 november 2022 wordt het principe "water en bodem sturend" onderdeel van al het Nederlandse beleid. LEADER draagt aan deze beleidsopgaven bij. In essentie is de bodem de onderlegger van alle activiteiten van LEADER Utrecht-Oost. We zetten in op een meer natuurlijk systeemherstel, een circulaire voedsel economie en een gezonde samenleving. Hiermee zet LEADER ook in op de transitie naar een CO<sub>2</sub> neutrale en circulaire economie (Nationale Klimaatakkoord en Nationaal Programma Circulaire Economie).

#### Provincie

LEADER Utrecht-Oost fungeert als breekijzer in beleid door pilots en nieuwe samenwerkingen te financieren die nadrukkelijk bijdragen aan alle thema's die op Provinciaal niveau prioriteit hebben. Een belangrijke nieuwe beleidsontwikkeling is het nieuwe Utrechts Programma Landelijke Gebied (**UPLG**) en de Utrechtse Gebiedsgerichte aanpakken. Ook draagt LEADER bij aan de Utrechtse **Voedselagenda 2021-2023**, mede via kennisdeling, aan de **Landbouwvisie 2018** en **Samenwerkingsagenda Landbouw**, door boer en burger met elkaar te verbinden, verwaardiging en verbreding van agrarische bedrijven te stimuleren en pioniersdrang onder boeren aan te moedigen. Integraliteit kan hier geborgd worden, door pilots te stimuleren in de landbouwtransitie die bijdragen aan **klimaatadaptatie**. Ook sluit thema 2 in deze LOS aan op het **omgevingswetprogramma Recreatie en Toerisme**.

Verder heeft LEADER de mogelijkheid om een bottom-up bijdrage aan de energietransitie vanuit de samenleving te stimuleren, wat een goede bijdrage levert aan het **programma Energietransitie**. Ook zijn er raakvlakken met de regeling Leefbaarheid Kleine Kernen in het kader van de **Agenda Vitaal Platteland**. Op onderwerpen zoals circulariteit, gezondheid en een verbonden samenleving zijn goede verbindingen met de **economische agenda** van de provincie Utrecht, waarvoor er vanuit de provincie slechts beperkt budget beschikbaar is.

#### Gemeenten en regionale samenwerkingen

De 17 gemeenten zijn betrokken in de totstandkoming van deze LOS en zijn in de positie gesteld om mee te denken over de aansluiting met hun eigen beleid zoals omgevingsvisies, collegeprogramma's, inhoudelijke beleidsprogramma's en beleid rondom participatie. Gemeente zullen binnen de mogelijkheden die zij hebben meedoen aan de uitvoering van deze LOS. Gemeenten zijn agendalid van de LAG zodat ook tijdens de uitvoering van de LOS afstemming blijft plaatsvinden.

In de regio Amersfoort werken de gemeenten aan een "handelingsperspectief Buitengebied regio Amersfoort". Ook daarin komen de drie thema's uit deze LOS terug.

#### Waterschappen

De thema's (met name thema 1) hebben raakvlak met het waterbeheerprogramma 2022-2027 van waterschap Hoogheemraadschap de Stichtse Rijnlanden (HDSR) en met het Blauwe Omgevingsprogramma 2022-2027 van Waterschap Vallei en Veluwe. De Blauwe Agenda, een samenwerkingsvisie van verschillende organisaties in het gebied vormt een leidraad voor passende activiteiten van LEADER. Ook is er raakvlak met de regeling Blauwe Bewonersinitiatieven van HDSR. Waterschappen zijn agendalid van de LAG zodat ook tijdens de uitvoering van de LOS afstemming blijft plaatsvinden.

### 3.3. Meetbare doelstellingen

Met uitvoering van de LOS worden diverse resultaten en effecten beoogd. Hierbij is onderscheid gemaakt in het beoogde Doel (Outcome) en de output: meetbare prestaties die leiden tot deze doelen.

De LAG stuurt bij de uitvoering van de LOS op de doelen en resultaten als weergegeven in onderstaande tabel. Merk daarbij op dat de aantallen projecten een streefwaarde is, die afhankelijk is van de ingediende initiatieven en de financiële omvang daarvan. Het streven is om het gehele projectbudget in te zetten.

Thema	Doel (Outcome)	Resultaat (Output)
<b>LOS-breed</b>	<b>Het aanjagen van innovaties voor een toekomstbestendig platteland met robuuste natuur, duurzame landbouw, een lokale, circulaire voedselconomie en sterke sociale verbindingen.</b>	Minimaal* 14 initiatieven zijn ondersteund met subsidie, onderverdeeld over de diverse thema's.  150 initiatieven die door de LAG met advies op weg zijn geholpen (zonder subsidie)
<b>Pioniers op erf en landschap</b>	Het ontwikkelen van initiatieven en verdienmodellen op landbouw, wonen en landschapsbeheer die bijdragen aan de robuustheid van het bodem-, water en natuursysteem en aan herstel van dat systeem; integraal en natuurinclusief.	Minimaal 6 initiatieven, waaronder tenminste een initiatief** rondom: <ul style="list-style-type: none"> <li>- Ontwikkeling van verdienmodellen rondom voedselbossen, agroforestry, nieuwe technieken en nieuwe teelten;</li> <li>- Ruimte voor water- en bodemleven, door bijvoorbeeld chemische gewassenbescherming te vervangen door meer natuurvriendelijke vormen van preventie of plaagbeheersing;</li> <li>- Bodemverbetering en/of waterbesparing en -berging;</li> <li>- Multifunctioneel ruimtegebruik waar nieuwe vormen van wonen, zorg en landschapsbeheer verkend worden;</li> <li>- Het verdienvermogen van natuurinclusief en systeemrobuust landschapsbeheer verkend wordt;</li> </ul>
<b>Identiteit van mens en gebied</b>	Gemeenschapszin, geestelijke en fysieke gezondheid wordt in het buitengebied ondersteund. Mensen hebben de mogelijkheid elkaar te ontmoeten, ergoed is toegankelijk en diversiteit wordt omarmd via de identiteit van de streek.	Minimaal 4 initiatieven, waaronder tenminste een initiatief** rondom: <ul style="list-style-type: none"> <li>- Sturen op evenredige verspreiding van recreatiedruk;</li> <li>- Stimuleren van bewust en duurzaam gedrag van recreanten én bewoners wordt gestimuleerd;</li> <li>- Bevorderen van de beleving van de "beleeflijnen" in het landschap (incl. ergoed) met integrale / totaalpakketten voor recreatie waarbij ondernemers samenwerken;</li> <li>- Meerdere functies en verschillende lokale identiteiten bij elkaar worden gebracht / verschillende bevolkingsgroepen bij elkaar worden gebracht.</li> </ul>
<b>Een lokale en gezonde voedselconomie</b>	Een lokale en gezonde voedselconomie: Het ontwikkelen van schaalbare bedrijfsmodellen voor een transparant, circulair voedselsysteem wat past binnen	Minimaal 3 initiatieven, waaronder tenminste een initiatief** rondom: <ul style="list-style-type: none"> <li>- Verkorten van de voedselketen met een aantoonbaar verdienmodel ('gezonde' bedrijfseconomie);</li> <li>- Het vergroten van de consumentenkring die lokaal en afvalvrij koopt;</li> </ul>

	het lokale systeem van bodem, water en klimaat.	<ul style="list-style-type: none"> <li>- Reststromen bij producenten in de regio worden ingezet en er wordt gestreefd de kringloop te sluiten.</li> <li>- Een toekomstbestendige teelt die nog niet eerder in het gebied is gedaan.</li> </ul>
<b>LOS-breed</b>	Stimuleren van ontmoeting, kennisuitwisseling en samenwerking binnen en buiten het gebied	<ul style="list-style-type: none"> <li>- 1 samenwerkingsproject</li> <li>- 3 bovenregionale uitwisselingen (excursies naar/ontvangen van andere LAGs)</li> <li>- 15 bijeenkomsten</li> <li>- 1 werkgroep “vernieuwende plannen” met een breekijzerfunctie voor plannen die niet (geheel) binnen bestaand beleid passen.</li> </ul>
<b>LOS-breed</b>	Financieel draagvlak voor uitvoering LOS: cofinanciering publiek en privaat	Multiplier van minstens 2 bovenop het beschikbaar gestelde LEADER- budget vanuit de EU.

*\*Het minimum is bepaald op basis van het totale beschikbare projectbudget. Deze minimumwaarde is niet het doel, maar een richtlijn en is afhankelijk van de financiële omvang van de ingediende initiatieven.*

*\*\*Zoals in voorgaande tekst is toegelicht komen alleen vernieuwende en innovatieve voorstellen in aanmerking. Daarbij is deze LOS erop gericht om integrale initiatieven te stimuleren. Initiatieven die een combinatie van bovenstaande kenmerken hebben (bij meerdere thema's passen, of binnen 1 thema meerdere punten combineren), hebben daarom de voorkeur.*

We zijn ons bewust van de verantwoordelijkheid om ook bij te dragen aan de doelen D (SO4), E(SO5) en F (SO6) zoals die gesteld zijn in het NSP. Per jaar wordt de voortgang geëvalueerd en in het activiteitenplan bijgestuurd indien het aantal initiatieven dat bijdraagt aan deze doelen achterblijft. Zo streven we na om ook aan deze doelen D, E en F bij te dragen.

### 3.3.1. Resultaatindicatoren

Aan het einde van de LEADER-periode wordt er vanuit Europa gevraagd wat we bereikt hebben in het gebied de afgelopen periode. Om dit te bepalen wordt gerekend met resultaat indicatoren:

- R.38: Aandeel van de plattelandsbevolking dat valt onder een plaatselijke ontwikkelingsstrategie;
- R.41: Aandeel van de plattelandsbevolking dat betere toegang tot diensten en infrastructuur door GLB-steun geniet;
- R.42: Aantal personen dat onder ondersteunde projecten voor sociale inclusie valt.

Deze LOS is van toepassing op de gehele plattelandsbevolking van Utrecht Oost (R.38). Vooralsnog volgen we, in overleg met provincie, de streefwaarden vanuit het NSP. Die zijn omschreven als 0 of geen waarde op doel R.41 en R.42. We willen we ons inspannen om wél resultaten te behalen op genoemde doelen. Omdat in voorgaande perioden van LEADER hierover geen informatie is bijgehouden, is het nu niet mogelijk daar een onderbouwde doelstelling voor te formuleren. De tussentijdse evaluatie van deze LOS geeft de mogelijkheid om deze doelstelling naar boven bijstellen. In de komende periode stemmen we met RVO af hoe we initiatieven kunnen vragen om informatie hierover bij te houden in de rapportage van hun project.

	Indicator	Resultaat	Opmerking
<b>R.38</b>	Aandeel van de plattelandsbevolking dat valt onder een plaatselijke ontwikkelingsstrategie	100%, 346.397 personen	
<b>R.41</b>	Aandeel van de plattelandsbevolking dat betere toegang tot diensten en infrastructuur door GLB-steun geniet	0%	Na tussentijdse evaluatie eventueel naar boven bij te stellen
<b>R.42</b>	Aantal personen dat onder ondersteunde projecten voor sociale inclusie valt	0	Na tussentijdse evaluatie eventueel naar boven bij te stellen.



## 4. Activiteitenplan

Om de LOS tot uitvoering te brengen en de doelstellingen zoals geformuleerd in hoofdstuk 3 te behalen, worden de volgende activiteiten beoogd. Deze activiteiten worden hieronder nader toegelicht. In hoofdstuk 5 wordt verder ingegaan op de activiteit "Bestuur en organisatie LAG".

	Activiteit	Draagt bij aan
0.	Voorbereiding	Bottom-up ontwikkeling LOS
1.	Uitvoering van projecten	Realiseren van alle overkoepelende doelen LEADER
2.	Samenwerking	Kennisuitwisseling, brede thema's samen oppakken
3.	Aanjaagactiviteiten in het gebied	Het ontwikkelen, uitvoeren en verantwoorden van kwalitatief goede projecten (met spreiding over de thema's en inclusiviteit) en het delen van kennis en ervaringen hierover.
4.	Deskundigheidsbevordering	
5.	Communicatie	Informeren over en betrekken van gebied bij Bottom-up uitvoering van de LOS
6.	Administratie	Uitvoering van de LOS
7.	Bestuur en organisatie LAG	Bottom-up uitvoering van de LOS en daarmee bijdrage aan alle doelstellingen

### 4.1. Uitvoering van projecten

We verwachten minimaal 14 projecten uit te voeren met een gemiddelde omvang van ca. €120.000. De bijdrage vanuit het gebied is minimaal 50% van het totale projectbudget (minus samenwerkingsproject). We subsidiëren minimaal €30.000 per project, en maximaal €100.000 (dit betreft dus de bijdrage van EU + provincie). De bijdrage van het gebied kan gefinancierd worden vanuit de initiatiefnemer (eigen uren, eigen inleg), vanuit een fonds, via crowdfunding, maar het kan ook een (gedeeltelijke) bijdrage zijn vanuit een gemeente of het waterschap, of een combinatie van voorgaande. Hoofdstuk 6 beschrijft de subsidiepercentages per activiteit in deze LOS.

De details van de werkwijze LAG en de aanvraagprocedure zijn te vinden in het bijgevoegde reglement (hoofdstuk 7). Zowel bij het tot uitvoering brengen van de actielijnen als eventuele bijstelling gedurende de programma periode, is het gebied zelf aan zet. We volgen en monitoren de projecten en stellen aan de hand daarvan de jaarrapportages en jaarplannen op. We doen een mid-term review in voorjaar 2025. Dan is het moment om de inzet en tussenresultaten te evalueren en de strategie eventueel bij te stellen.

Uit de vorige periode is gebleken dat er sterke behoefte is aan het verstrekken van voorschotten. Deze periode zetten we daarom in op deze mogelijkheid. Daarnaast is gebleken dat er behoefte is aan de mogelijkheid voor het inschakelen van een projectleider/ -trekker bij nieuwe (en zeer kansrijke) initiatieven die zelf de expertise niet in huis hebben om het project vlot te trekken. Hiervoor stellen we vanuit ons LEADER-netwerk een pool op van adviseurs, waar initiatiefnemers een beroep op kunnen doen. Initiatiefnemers kunnen eventuele kosten daarvoor opvoeren in hun begroting.

#### Wanneer verleent LEADER geen subsidie?

Innovaties met een integraal karakter: dat is waar we voor gaan in deze LEADER periode. Innovaties zijn per definitie verrassend en het is daarom moeilijker expliciet te benoemen wat we wel financieren. We benoemen hier waaraan LEADER niet wil bijdragen, ofwel wat voor LEADER niet (meer) innovatief is. Kenmerken van zulke initiatieven zijn:

- Ze voldoen niet aan het merendeel van de zeven basisprincipes van LEADER (zie hoofdstuk 3.1);
- Ze voldoen niet aan het merendeel van de zes criteria "innovaties en vernieuwend" (zie hoofdstuk 3.1);
- Een vergelijkbaar initiatief is al eerder gefinancierd door LEADER in dit gebied;
- Het initiatief is gebaseerd in de traditionele fossiele economie: het maakt bijvoorbeeld grootschalig gebruik van niet-duurzame energie;
- Het initiatief is gebaseerd in de traditionele lineaire economie: het is niet circulair en maakt grootschalig gebruik van nieuwe grondstoffen zonder recycling;
- Het initiatief is heel specifiek op 1 doelgroep gericht, en is niet integraal.

- Voor specifieke innovaties m.b.t. de agrarische bedrijfsvoering of agroforestry zijn bijvoorbeeld de grondgebonden programma's vanuit GLB-NSP of andere provinciale subsidies beter passend dan LEADER. LEADER richt zich op nieuwe combinaties van activiteiten, en/of activiteiten en innovaties waarbij niet (alleen) agrariërs betrokken zijn, maar ook andere grondeigenaren of burgers;
- Duurzame energieprojecten waarbij het puur gaat om het opzetten van een nieuwe samenwerking rond een bestaande techniek. Wel als het gaat om nieuwe technieken of integrale pilots waarbij ook andere doelen worden behaald.

Specifieke voorbeelden waaraan geen subsidie wordt verleend zijn bijvoorbeeld: recreatieve routes en bijbehorende marketing, het ontwikkelen van een standaard verbredingsactiviteit op de boerderij (zorg, recreatie, educatie), dorpsvoorzieningen/ dorpshuizen, ontwikkelen van streekproducten (zonder innovatief markt/consumentenmodel) of het opzetten van een coöperatie voor een standaard zonneveld. Deze lijst is niet uitputtend, maar geeft voorbeelden van projecten die onvoldoende integraal zijn en/of al eerder gefinancierd zijn door LEADER in het gebied.

## 4.2. Samenwerking

### ***Samenwerking tussen nieuwe lokale initiatieven.***

Voor initiatieven die regelmatig om dezelfde expertise vragen, organiseren we in samenwerking met bestaande netwerken zelf expertmeetings en eventueel langdurige 'Communities of practice'. Met name op het thema lokaal voedsel vinden we het belangrijk dat initiatiefnemers niet weer opnieuw het wiel zelf gaan uitvinden, maar dat ze de goede richting op worden geholpen in opschaling en het vinden van de juiste partners. Er is op dit thema immers al veel gedaan in het gebied.

### ***Samenwerking met andere LEADER-gebieden***

Het LEADER-programma is een praktische manier voor verschillende gebieden om kennis uit te wisselen en samen te werken.

Concreet doen we dat door het bezoeken en ontvangen van andere LEADER-gebieden (excursies en uitwisselingen). Daarnaast is er het streven om 1 samenwerkingsproject op te zetten met een ander LEADER-gebied. Het thema voor het samenwerkingsproject en de mogelijke samenwerkingspartner(s) wordt verkend tijdens de uitvoering van de LOS<sup>4</sup>. Hierbij benutten we de Europese database die beschikbaar is voor internationale samenwerking.

Uitwisseling van ervaring en "lessons learned" gebeurt binnen het landelijke LEADER Netwerk Nederland.

Vanuit LEADER Utrecht-Oost is er een nauwe samenwerking en afstemming met het LEADER-gebied Weidse Veenweiden in Utrecht West. Ook een samenwerking met buurgemeenschap LEADER Rivierenland (Gelderland) ligt voor de hand. Samenwerking met andere LEADER-gebieden in de regio/Nederland/EU is wenselijk, maar de wijze waarop wordt uitgewerkt op een later moment.

## 4.3. Aanjaagactiviteiten

Omdat LEADER deze periode een aantal nieuwe thema's omvat is het extra belangrijk om als LAG het gebied in te gaan en de LOS actief onder de aandacht te brengen. We willen er voor zorgen dat iedereen gelijke kans heeft op ondersteuning, en niet alleen de "sterksten of de slimsten". We zien daarom de volgende aanjaagactiviteiten:

- Bij de uitvoering van de LOS speelt de LAG een belangrijke rol. De LAG is een betrokken club mensen die op een specifiek LOS-thema expertise hebben en wonen of werken in het gebied. De LAG zal vooral een schakelende en verbindende functie hebben, in interactie met de lokale bevolking, ondernemers en overheid. Zijn bereid om op oproepbasis zich in te zetten en tijd vrij te maken voor een breed scala aan aanjaag-activiteiten zoals: het opsporen, aanjagen of initiëren projecten en het begeleiden van initiatiefnemers bij eerste stappen tot aanvraag.

---

<sup>4</sup> Veel andere LEADER-gebieden op moment van schrijven van deze LOS hun thema's nog aan het uitwerken, het is dus nu nog niet duidelijk op welke thema's we kunnen samenwerken.

- Bij het opsporen, aanjagen en eventueel ondersteunen van projecten zal de LAG ook een beroep doen op het LEADER-netwerk en aansluiten bij activiteiten die vanuit dat netwerk georganiseerd worden,
- Om initiatieven op te sporen en LEADER op het netvlies te krijgen van inwoners in het volledige gebied (inclusief de nieuwe gemeenten), worden er inspiratiebijeenkomsten georganiseerd. Daarbij wordt uitleg gegeven over LEADER en tegelijkertijd mogelijke initiatiefnemers geprikkeld en geïnspireerd. Tijdens deze bijeenkomsten kunnen initiatiefnemers ook hun idee 'pitchen' en kunnen aanwezigen (bezoekers en LAG-leden) meedenken en tips & suggesties geven.
- Individuele begeleiding bij uitwerken en indienen van de subsidieaanvraag door de LEADER-coördinator, de LAG en eventueel deskundigen uit het LEADER-netwerk.
- We willen niet alleen te reageren op initiatieven die uit het gebied komen, maar juist ook actief partijen benaderen en aanjagen om hiermee aan de slag gaan. Als we merken dat op bepaalde thema's benoemde initiatieven zich niet vanzelf melden, gaan we actief "de boer op" om het veld hier enthousiast voor te krijgen. Dit is uiteraard geënt op waar potentiële initiatieven behoefte aan hebben. Dit kan soms in de vorm van een LEADER-café of een excursie, maar mogelijk is er extra inzet nodig van een actieve aanjager of de koppeling aan iemand uit het LEADER-netwerk die kan helpen een initiatief vlot te trekken.
- Informatie verschaffen aan (potentiële) aanvragers om kwalitatief goede projecten te kunnen ontwikkelen, uitvoeren en verantwoorden, en ervaringen over te kunnen dragen. Bijvoorbeeld een leergang van idee naar uitvoering, duidelijke informatie over het opstellen van projectplannen, projectadministratie, inzet social media, etc.

#### 4.4. Deskundigheidsbevordering

De LAG speelt, samen met het LEADER-netwerk, een belangrijke rol ter ondersteuning van initiatiefnemers en aanvragers en mogelijkheden voor bevordering van deskundigheid om kwalitatief goede projecten te kunnen ontwikkelen, uitvoeren en verantwoorden. We zien de volgende activiteiten voor deskundigheidsbevordering:

- De LAG wordt specifiek samengesteld op basis van deskundigheid op alle thema's in deze LOS. Op basis van expertise, kan vanuit het LEADER-netwerk specifieke inzet gevraagd worden bij het meedenken bij nieuwe initiatieven. Het LEADER-netwerk fungeert als deskundigenpanel, waar personen met de specifieke expertise op projecten die dat nodig hebben extra denkkracht en expertise kunnen leveren. We zoeken binnen het LEADER-netwerk ook gericht aansluiting bij jongeren(organisaties), kennisinstututen en onderwijsorganisaties in de regio.
- Kennis delen: de LAG wil informatie over projecten openbaar maken (in overleg met de aanvrager uiteraard), zodat mensen kunnen leren van elkaars initiatieven. Hiertoe zullen online tools en social media worden ingezet waar een goed bijgewerkte en actuele projectendatabase beschikbaar is. Aanvragers dienen verplicht informatie aan te leveren voor deze database.
- Organisatie van themabijeenkomsten waarbij kennisuitwisseling centraal staat en/ of het samenbrengen van partijen. Succesvolle activiteiten uit de vorige LEADER-periode, zoals LEADER-Café's en LEADER Expedities zullen worden voortgezet. Bij de organisatie van themabijeenkomsten zal gericht een beroep worden gedaan op mensen uit het LEADER-netwerk en de lokale gemeenschap die zich met het betreffende onderwerp bezighouden. Bijeenkomsten die door het gebied zelf worden georganiseerd en aansluiten bij de doelstellingen van de LOS, kunnen eventueel ook door LEADER (mede) worden gefaciliteerd.
- We willen ook specifieke werkgroepen/ intervisiegroepen starten ter ondersteuning van initiatiefnemers van "breekijzerprojecten": om planologische/organisatorische ruimte te creëren voor projecten die een voorbeeld zijn of essentieel zijn voor de duurzame ontwikkeling van het buitengebied. We willen een lans breken voor dergelijke initiatieven d.m.v. ambtelijke werkgroepen met van provincie-, gemeenten- en waterschapsmedewerkers.

#### 4.5. Communicatie

Communicatie zorgt ervoor dat LEADER kan functioneren als aanjager en vliegwiel voor het toekomstbestendig maken van de regio. In overleg met de penvoerder, RVO en de provincie worden de communicatie-activiteiten nog nader uitgewerkt, waarbij aandacht is voor de volgende punten:

- Communiceren over de mogelijkheden die LEADER biedt en over de activiteiten die de LAG organiseert, maar ook over projecten, resultaten, mijlpalen en andere noemenswaardige zaken, zodat de lokale bevolking op de hoogte is van de projecten en activiteiten en desgewenst kan reageren of deelnemen;

- We ontwikkelen een publieksvriendelijke samenvatting van (themabeschrijvingen van) deze strategie om initiatiefnemers te inspireren en op weg te helpen;
- Communicatie vindt plaats via eigen kanalen (o.a. website, nieuwsbrief, social media, filmpjes), maar ook via kanalen van anderen zoals lokale/regionale radio en TV, en lokale bladen;
- We benutten waar mogelijk ook het netwerk en de communicatiemogelijkheden van partners;
- We zetten actief in op berichten voor groepen die we nu nog minder bereiken. Met als doel ze kennis te laten maken met LEADER zodat ze in de toekomst kunnen aansluiten bij een initiatief en initiatieven inclusiever worden. Voorbeeld hiervan zijn de jongeren netwerken (via o.a. NJR), minderheidsgroepen (via organisaties als kerkvernieuwers), jonge boeren (via NJAK) en young professionals via opleidingen uit de regio.
- We bekijken welke communicatiemiddelen passend zijn voor de verschillende doelgroepen.

#### 4.6. Administratie

De LAG wordt bij de uitvoering van de LOS professioneel ondersteund door de LEADER coördinator Utrecht-Oost en de gemeente Amersfoort (penvoerder). De penvoerder draagt zorg voor de (financiële) administratie. De administratie omvat: besluiten en afspraken van de LAG, dossiers van beoordeelde steunaanvragen, activiteiten van / door de LAG, communicatie-uitingen, netwerk en adressenbestand, informatie t.b.v. monitoring (nog nader af te stemmen met RVO), aangegane verplichtingen en verantwoordingen door penvoerder (namens de LAG) aan financiers en financiën.

Beheer van de dossiers en toezicht op handhaving van het reglement (zoals beschreven in hoofdstuk 7) zal plaatsvinden door de penvoerder in samenspraak met de LEADER-coördinator(en). Meer details over de administratie en organisatie staan in hoofdstuk 5 en in het reglement (hoofdstuk 7).

#### 4.7. Planning

Hieronder is een globale planning weergegeven voor de beoogde activiteiten. Jaarlijks stelt de LAG een jaarplan op waarin deze zaken op detailniveau zijn uitgewerkt. Afhankelijk van de behaalde en nog te bereiken resultaten zal op bepaalde activiteiten meer of minder inzet noodzakelijk zijn.

April 2023 is de concept LOS afgerond. Deze is vervolgens ingediend bij de provincie Utrecht. Na goedkeuring door de Gedeputeerde Staten Utrecht zal de LAG worden ingesteld als adviescommissie. Wanneer ook de aanvraag voor beheerkosten is goedgekeurd, kan er ook een coördinator worden aangesteld. De openstelling voor project-subsidieaanvragen zal dan naar verwachting kunnen starten begin 2024 (of zoveel eerder als mogelijk is).

In de uitloopjaren (2028-2029) geven we extra aandacht aan het (financieel) afronden van de projecten. Ook zal er in de laatste jaren aandacht zijn voor vooruitkijken: welke initiatieven zijn er in beeld voor een nieuwe LEADER-periode en hoe kunnen we daar het beste op voorsorteren. Het LEADER-programma moet in april 2030 administratief afgerond zijn.

<i>Activiteit</i>	2022	2023	2024	2025	2026	2027	2028	2029	2030
<i>0. Voorbereiding</i>	x	x				x			
<i>1. Uitvoering van projecten</i>			x	x	x	x	x	x	
<i>2. Samenwerking</i>			x	x	x	x	x	x	
<i>3. Aanjaagactiviteiten in het gebied</i>		x	x	x	x	x			
<i>4. Deskundigheidsbevordering</i>		x	x	x	x	x	x	x	
<i>5. Bestuur en organisatie LAG</i>		x	x	x	x	x	x	x	x
<i>6. Communicatie</i>		x	x	x	x	x	x	x	x
<i>7. Administratie</i>		x	x	x	x	x	x	x	x

---

## 5. Organisatie

Bij de uitvoering van de LOS zal er gewerkt gaan worden met een LAG die actief samenwerkt met het omringende LEADER-netwerk. De LAG is het formele bestuur van LEADER en bestaat uit betrokkenen vanuit het gebied met een groot regionaal netwerk, lokale kennis en deskundigheid op de LOS-thema's.

### 5.1. Positie, taken en bevoegdheden LAG

De LAG is verantwoordelijk voor de uitvoering van de Lokale Ontwikkelingsstrategie (LOS) in Utrecht Oost. Haar belangrijkste taak is daarmee het bottom-up LEADER proces te faciliteren en aan te jagen en daarmee deze LOS tot uitvoering te laten brengen door het gebied. De LAG-leden zullen de taken uitvoeren samen met de coördinator en in samenspraak met adviseurs van de provincie, gemeenten en waterschappen. Zo nodig zullen zij bij de uitvoering van de LOS deskundigen inschakelen vanuit het LEADER-netwerk.

De LAG in Utrecht-Oost functioneert als autonome commissie in Utrecht-Oost en is een zelfstandig opererende netwerkorganisatie. De LAG is verantwoordelijk voor de uitvoering van de LOS en beheert het bijbehorende LEADER budget. De rechtspersoon die de LAG vertegenwoordigt, is de gemeente Amersfoort (penvoerder). De penvoerder is aanvrager van de beheerkosten van de LAG.

De provincie Utrecht is uiteindelijk eindverantwoordelijke voor het LEADER-programma. Met het goedkeuren van deze LOS krijgt de LAG formele verantwoordelijkheid van de provincie Utrecht voor de uitvoering hiervan en wordt de adviesfunctie van de LAG geformaliseerd. Ook neemt GS daarmee een besluit over de beschikbare cofinanciering vanuit de provincie. De LAG is bevoegd om zelfstandig uitvoering te geven aan de LOS en te beslissen op inhoud welke projecten wel of niet gefinancierd worden. RVO verzorgt voor ieder project de technische toetsing.

Door middel van een jaarlijkse rapportage (jaarverslag) zal verantwoording over de uitvoering van het LEADER-programma aan de provincie worden afgelegd. Over de beheerkosten van de LAG zal verantwoording worden afgelegd door de penvoerder aan RVO.

De LAG is bevoegd tot het aangaan van samenwerkingsverbanden met andere LAG's, ook in het buitenland, voor zover de LEADER-reglementen dit toestaan.

De takenverdeling tussen de LAG, penvoerder/secretariaat en andere betrokken partijen is weergegeven in paragraaf 5.3 en bijlage 3.

### 5.2. Profiel en samenstelling LAG

De LAG heeft een grote verantwoordelijkheid die vraagt om een professionele houding en daarnaast deskundigheid op de thema's in deze LOS. Hier zijn de leden van de LAG op geselecteerd. Bijlage 2 beschrijft de deelnemers van de LAG en hun functie. De LAG is zo samengesteld dat zij expertise in huis heeft op elk thema zoals benoemd in deze LOS. Daarnaast is zij representatief voor het gebied, de leden wonen/werken verspreid door het gebied en ieder deelgebied is gerepresenteerd in de LAG. De samenstelling van de LAG is divers en inclusief: er is een goede mix op basis van leeftijd, identiteit, etc. LAG-leden nemen zitting op persoonlijke titel en kunnen op basis van een eigen oordeel, besluiten nemen. Mensen die niet beroepshalve kunnen deelnemen, kunnen in aanmerking komen voor een vacatievergoeding. De LAG wordt voorgezeten door een onafhankelijk voorzitter. De voorzitter is de hoofdverantwoordelijke voor het functioneren van de LAG en vertegenwoordigt het LEADER gebied.

#### **Kenmerken samenstelling LAG:**

- Minimaal 11 en maximaal 15 leden met een onafhankelijke voorzitter;
- Leden zijn werkzaam en/of woonachtig in het gebied;
- Leden komen verspreid uit hele gebied;
- Leden komen uit diverse sectoren/thema's;
- De leden samen vormen een afspiegeling van de relevante maatschappelijk actoren in het deelgebied, waarbij ook aandacht is voor specifieke kansengroepen, zoals jongeren);

- Evenredige verdeling van mannen en vrouwen en mix van verschillende leeftijden
- Mix van publiek/ privaat: in de LAG komt maximaal 50% van de stemgerechtigde leden uit publieke organisaties;
- De provincie is adviserend lid (zonder stemrecht) en de gemeenten en waterschappen zijn agendalid.

#### **Profielschets leden LAG:**

- Hebben een brede belangstelling voor plattelandsontwikkeling;
- Zijn nauw betrokken bij het betreffende deelgebied;
- Zijn lid op persoonlijke titel. Er is geen sprake van formele belangenvertegenwoordiging<sup>5</sup>. Mensen nemen deel op basis van hun kennis, kunde en netwerk, zonder last of ruggespraak;
- Zijn deskundig op een van de thema's van de LOS en hebben een uitgebreid netwerk in het gebied;
- Zijn bereid en in staat tot het initiëren van projecten;
- Zijn initiatiefrijk en hebben een "schouder-eronder-mentaliteit";
- Zijn in staat overstijgend en innovatief te denken;
- Zijn bereid zich in te zetten en tijd vrij te maken (4-8 uur in de maand) voor een breed scala aan activiteiten (aanjagen/ initiëren projecten; beoordelen, monitoren en evalueren van projecten, themabijeenkomsten, participatie in samenwerkingsprojecten etc.).

#### **Proces van werving leden LAG**

Aan de hand van bovenstaande gegevens is gedurende de het gebiedsproces voor de totstandkoming van deze LOS actief gerekruteerd op mogelijke kandidaten. Ook is in kaart gebracht welke huidige leden van de LAG en de Plaatselijke Groepen (uit de vorige periode) zich willen blijven inzetten voor LEADER. Aan de hand daarvan is een lijst gemaakt met kandidaten die voldoen aan het profiel. Er is een analyse gemaakt welke thema's en delen van het gebied minder gerepresenteerd zijn. Vervolgens is daar een actieve vacature tekst voor geschreven die breed gedeeld is via de nieuwsbrief en ook bij geschikte kandidaten onder de aandacht is gebracht. Daarbij is aandacht voor specifieke kansengroepen (met name jongeren) en de diversiteit van het team (mix van leeftijden, man/vrouw, achtergrond etc.) Bij schrijven van deze LOS zijn er nog enkele vacatures open in de LAG. Het wervingsproces is gaande.

Leden van de LAG zullen bij vaststelling van de LOS ook officieel worden benoemd. In bijlage 2 is te lezen welke personen deel uit maken van de LAG. LEADER Utrecht-Oost is van mening met de LAG en onderliggende LEADER-netwerk de benodigde deskundigheid in huis te hebben en toegang tot een groot netwerk, zodat het mogelijk is om:

- de doelen uit deze LOS te behalen
- het programma financieel en administratief te besturen
- samenwerking te zoeken met andere LAG's (of overige partnerschappen).
- Inclusieve ontwikkeling van initiatieven op het platteland te realiseren

#### **Wijziging samenstelling LAG**

LAG lidmaatschap wordt beëindigd op verzoek van een LAG-lid zelf, bij niet goed functioneren, indien niet meer aan het profiel wordt voldaan of bij overlijden. Indien een lid stopt, wordt eerst met de groep de balans op gemaakt welke consequenties dit heeft in relatie tot de resterende ambitie, activiteiten en daarbij benodigde deskundigheden en netwerken. Als geconcludeerd wordt dat versterking nodig is, wordt bepaald op basis van welke deskundigheden, netwerken en capaciteiten. Nieuwe kandidaten worden opgeroepen. De LAG beslist na een gesprek met een kandidaat over lidmaatschap. Wijzigingen in de samenstelling van de LAG worden openbaar gemaakt op de website.

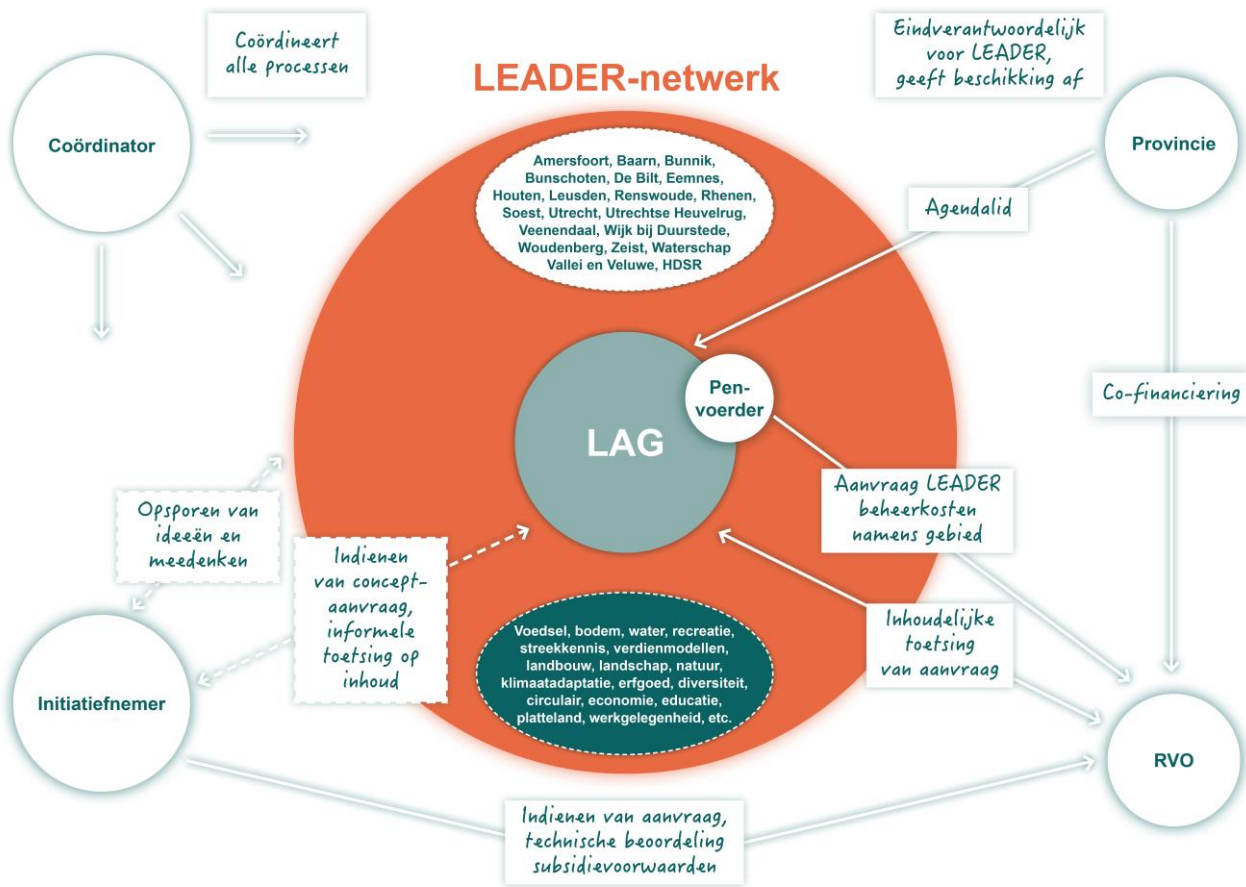
### **5.3. Organisatie van de uitvoering**

Er zal binnen LEADER Utrecht-Oost gewerkt gaan worden met een Lokale Actie Groep (LAG) die verantwoordelijk is voor de uitvoering en besluitvorming en ook fungeert als een professioneel, actief, aanjagend streeknetwerk. De LAG wordt op afroep ondersteund door betrokkenen in het LEADER-netwerk. Door de inzet van specifieke leden uit het LEADER-

---

<sup>5</sup> Een uitzondering hierop zijn de ambtelijke contactpersonen van gemeenten/waterschap/provincie .

netwerk (op basis van expertise of locatie) kan doelmatig en actief per thema of per gebied worden meegedacht met initiatieven.



Figuur 3: Organogram

De LAG wordt begeleid door een (door hen zelf geselecteerde) **coördinator**. Deze begeleiding is noodzakelijk voor praktische uitvoering, monitoring en evaluatie van het programma. De coördinator fungeert als eerste aanspreekpunt over LEADER-organisatie en projecten. Stemt zaken af tussen LAG, LEADER-netwerk, penvoerder, RVO en provincie, stuurt de monitoring en evaluatie en ondersteunt het gehele LEADER proces. Voor het borgen van de continuïteit wordt gekeken om bepaalde taken te verdelen over meerdere personen, en de mogelijkheid wordt verkend om dit samen te doen met LEADER Weidse Venen.

Het kantoor van de **penvoerder** zal fungeren als contact- en postadres.

De **Gedeputeerde Staten** van de provincie Utrecht heeft formeel de eindverantwoordelijkheid voor de toekenning van LEADER-subsidie aan aanvragers. Zij is eindverantwoordelijk voor het LEADER-programma in de provincie Utrecht en is opdrachtgever voor de beheer- en betaalautoriteit (RVO). De provincie is adviserend lid (zonder stemrecht) van de LAG.

De **beheers- en betaalautoriteit (RVO)** zorgt voor technisch/ financiële toetsing van steunaanvragen, beheert projectdossiers, beoordeelt voortgang- en eindrapportages en verschaft inzicht aan LEADER-coördinator t.b.v. monitoring projecten. RVO stelt concept-beschikkingen op t.b.v. provincie Utrecht en betaalt voorschotten uit.

Communicatieactiviteiten zullen waar mogelijk worden uitgevoerd door de leden van de LAG of de LEADER-coördinator. Indien nodig zal een externe partij worden ingeschakeld (bijvoorbeeld voor vormgeving van brochures, drukwerk, etc.).

Voor een volledige taakomschrijving, zie bijlage 3.

### 5.3.1. Werkwijze LEADER-subsidie

Het reglement (zie hoofdstuk 7) beschrijft de exacte werkwijze en besluitvormingsprocedure. De voorgestelde procedure voor het aanvragen van steun in het kader van het LEADER programma Utrecht-Oost is als volgt:



Projectideeën en formele aanvragen kunnen gedurende het hele jaar worden ingediend. Vergaderdata van de LAG zullen op de website worden vermeld. Er dient gebruik gemaakt te worden van de voorgeschreven formats.

Een uitgebreide beschrijving van deze werkwijze is te vinden in paragraaf 7.3.

### 5.3.2. Regelingen voor beheer, monitoring en evaluatie

Projecten en activiteiten worden gemonitord op de volgende punten:

- Behalen van beoogde doelstellingen en resultaten zoals vermeld in het projectplan van het betreffende project. Dit gebeurt op basis van alle voortgangsrapportages en eindrapportage die door de aanvrager ingediend moeten worden bij RVO. RVO deelt de informatie die nodig is voor monitoring van de projecten met de LAG (via de LEADER-coördinator).
- Bijdrage aan de LEADER-doelstellingen zoals vermeld in paragraaf 3.3.

De effecten van projecten zullen worden bijgehouden op een lijst waarop alle outputs en effecten uit paragraaf 3.3 vermeld staan. Van ieder project zal op deze lijst worden vermeld aan welke output/ effect het bijdraagt. Indien een beoogd effect volledig is behaald, zal deze groen worden gemarkeerd.

De LEADER-coördinator zal een keer per jaar, bij bespreking van het jaarplan, de lijst updaten. Tijdens de vergadering van de LAG wordt aan de hand van de lijst bekeken in hoeverre de doelstellingen zoals vermeld in paragraaf 3.3 zijn behaald. Indien blijkt dat bepaalde doelstellingen al behaald zijn en andere doelstellingen nog de nodige aandacht behoeven, kan bijsturing plaatsvinden.

De LAG bepaalt per kalenderjaar welke speerpunten en inzet er nodig is om de nog te behalen doelen van de LOS te behalen, rekening houdend met de dynamiek van het gebied. De provincie kan op basis van het jaarverslag hierover advies uitbrengen aan de LAG. De LAG neemt uiteindelijk een besluit of bijsturing noodzakelijk is.

De LAG zal bij wijzigingen in de koers duidelijk communiceren op de website (en in persberichten en andere communicatieve uitingen) dat projecten met een bepaalde doelstelling voorrang verkrijgen boven andere projecten.



Tijdens de mid-term-review zal een zelfevaluatie van de LAG plaatsvinden. Doel van deze zelfevaluatie is het beoordelen van het eigen functioneren. Op basis van de uitkomsten van de zelfevaluatie kan ook worden bijgestuurd op de uitvoering van het programma.

## 6. Financiën

### 6.1. Begroting

Voor de uitvoering van de LOS zijn de volgende kosten begroot, conform het activiteitenplan in hoofdstuk 4:

Activiteit*	Kosten		Kosten
<b>Beheerkosten**</b> <i>Dit betreft de kosten voor de activiteiten:</i> 3. Aanjagen 4. Deskundigheidsbevordering 5. Bestuur en organisatie LAG 6. Communicatie 7. Administratie	€ 518.655	Waarvan coördinatie (66%)	€ 345.770
		Overige beheerkosten	€ 172.885
<b>Uitvoering van projecten</b> <i>Dit betreft de kosten voor de activiteiten:</i> 2. Uitvoering projecten	€ 3.036.934	Uitvoeringsprojecten voor samenwerking	€ 75.000
		Overige projecten	€ 2.961.934
<b>Totaal</b>	<b>€ 3.555.589</b>		

\* Voorbereidingskosten (activiteit 1) zijn apart gefinancierd door provincie Utrecht en maken derhalve geen deel uit van deze begroting.

\*\* Beheerkosten hebben betrekking op de kosten die worden gemaakt door de LAG voor de uitvoering van de Lokale Ontwikkelstrategie. Hiervoor reserveren we 25% van het gesubsidieerde totaal.

De raming van het benodigde budget voor beheerkosten en inzet coördinator is gebaseerd uit ervaringen uit vorige LEADER-perioden.

Na goedkeuring van deze LOS zal door de LAG en de penvoerder een gespecificeerde begroting worden opgesteld t.b.v. de subsidieaanvraag voor beheerkosten.

Voor het ontwikkelen en uitvoeren van het samenwerkingsproject met andere LEADER-gebieden reserveren we € 75.000. Een eerste verkenning van eventuele samenwerking kan worden bekostigd uit de beheerkosten.

### 6.2. Dekkingsplan

De financiering van de LOS zal op programmaniveau bestaan uit circa 46,5% financiering EU, 11,5% publieke financiering vanuit de provincie en tenminste 42% financiering vanuit het gebied. In de tabel is de beoogde financiering weergegeven.

Activiteit*	Publiek EU	Publiek Provincie	Publiek overig	Eigen bijdrage gebied	Totaal	Percentage van het totaal
<b>Beheerkosten</b>	€ 414.924	€ 103.731			<b>€ 518.655</b>	15%***
<b>Uitvoering van projecten</b>	€1.244.774	€ 311.193	n.t.b.	€ 1.480.967	<b>€ 3.036.934</b>	85%
<i>Waarvan voor samenwerking</i>	€ 60.000	€ 15.000			<b>€ 75.000</b>	2%
<b>Totaal €</b>	<b>€ 1.659.698**</b>	<b>€ 414.924**</b>		<b>€ 1.480.967</b>	<b>€ 3.555.589</b>	
Percentage van het totaal	46,5%	11,5%		42%		

\*Voorbereidingskosten zijn apart gefinancierd door provincie Utrecht en maken derhalve geen deel uit van deze begroting.

*\*\*Beschikbare subsidie vanuit EU/provincie is €2.074.622. Hierbij is een gelijke verdeling gemaakt tussen Utrecht-Oost en Utrecht-West. Budgetverdeling tussen EU/provincie is 80%/20%.*

*\*\*\*Dit correspondeert met 25% van het gesubsidieerde totaal.*

Om bijdragen zoals vermeld in bovenstaande tabel te realiseren, zullen de volgende voorwaarden worden gehanteerd bij de selectie van samenwerkingsprojecten en uitvoeringsprojecten:

- De bijdrage vanuit de EU en provincie Utrecht staat in principe vast zodra de LOS is goedgekeurd door GS. De bijdrage zal dan via een formele openstelling beschikbaar worden gesteld;
- De bijdrage vanuit het gebied zal op projectniveau worden verkregen bij de uitvoeringsprojecten. Het is niet mogelijk om op voorhand al een financiële toezegging te doen op programmaniveau. Uit ervaringen vanuit vorige LEADER-perioden blijkt echter dat door middel van het verplicht stellen van een eigen bijdrage van 50 % per uitvoeringsproject de verwachte bijdrage vanuit het gebied (ruimschoots) wordt behaald.
- De subsidie bij uitvoeringsprojecten bedraagt maximaal 50 % van de kosten. Een uitzondering hierop vormen samenwerkingsprojecten: daarbij kan de subsidie 100 % zijn;
- Per uitvoeringsproject moet de eigen bijdrage vanuit het gebied minimaal 50 % zijn (in euro's of uren). Dit kan ook een eventuele bijdrage van gemeente of waterschap zijn. Sommige gemeenten hebben al budget voor LEADER-(projecten) gereserveerd;
- De verplichte verhouding EU –provincie is bij alle projecten 80-20;
- De voorwaarden op projectniveau zijn beschreven in paragraaf 7.3 en bijlage 4.

Indien aan bovenstaande niet wordt voldaan, zullen steunaanvragen niet worden goedgekeurd. Hiermee wordt voorkomen dat er op programmaniveau niet kan worden voldaan aan de EU-voorwaarden omtrent cofinanciering,

LEADER Utrecht-Oost wenst gebruik te maken van de voorschotregeling voor submaatregel 4 (artikel 42 van de verordening) en indien mogelijk ook voor de andere submaatregelen conform de EU-spelregels.

---

## 7. Reglement: Beheer- en toezichtregeling/ Beschrijving van de selectieprocedure

In dit hoofdstuk zijn de belangrijkste aspecten beschreven van het Reglement, dat is opgesteld op basis van ervaringen uit voorgaande jaren. In samenspraak met de LAG, provincie en RVO worden bepaalde werkprocessen en afspraken nog nader uitgewerkt. Dit is nu nog niet mogelijk omdat landelijke kaders en formats op sommige punten nog ontbreken.

### 7.1. LAG werkwijze

Zoals eerder vermeld, wordt er in LEADER Utrecht-Oost gewerkt met een LAG, die wordt begeleid door een coördinator en waarbij de gemeente Amersfoort optreedt als penvoerder van de LAG.

#### Vergaderingen LAG

De LAG komt tenminste vier keer per jaar bij elkaar (aantal vergaderingen afhankelijk van afspraken met provincie m.b.t. indienen van steunaanvragen) om de voortgang te bespreken, activiteiten voor te bereiden, aanvragen te beoordelen en voor overige besluitvorming. Tijdens deze vergaderingen wordt ook meegedacht met prille projectideeën (informeel) en een formeel besluit genomen over de bij RVO ingediende aanvragen. Verder wordt stilgestaan bij de monitoring van projecten, de effectmeting en evaluatie. Van iedere bijeenkomst van de LAG worden notulen gemaakt. De agenda bevat altijd ten minste een aantal vastgestelde agendapunten. Overige agendapunten kunnen door de leden of de coördinator worden aangedragen.

#### Besluitvorming

Besluitvorming omtrent de uitvoering van het LEADER-programma vindt plaats door de stemgerechtigde leden van de LAG. Tenminste de helft plus één van de stemgerechtigde leden dient zijn/ haar stem uit te brengen. Besluitvorming vindt op de volgende wijze plaats:

1. In principe tijdens de vergaderingen van de LAG (in de afrondende jaren van het programma kan hiervan worden afgeweken). Leden kunnen ook vooraf schriftelijk, via het online toetsingsformulier of per mail hun besluit aanleveren bij de LEADER-coördinator. Hun oordeel wordt meegenomen in de beraadslaging tijdens de vergadering. De vergadering (ofwel de aanwezige leden van de LAG) nemen uiteindelijk het definitieve besluit.
2. Een besluit is aangenomen zodra een meerderheid van de stemgerechtigde leden die aanwezig zijn bij de vergadering, hiermee instemt. Aanwezigheid kan ook in online (Teams, Zoom, beeldbellen, etc.) of hybride vorm plaatsvinden.
3. Bij stemming over het project zal er voor worden gezorgd dat tenminste 51% van het aantal stemgerechtigde leden uit niet-overheden bestaat. Dit wordt vastgelegd in de notulen van de vergadering, waarin een lijst met aanwezigen zal worden opgenomen.
4. Het besluit zal worden vastgelegd in de notulen van de vergadering en de definitieve beoordeling verwerkt in het toetsingsformulier.
5. Indien besluiten genomen dienen te worden die niet kunnen wachten tot een volgende vergadering, kunnen de leden van de LAG ook via de mail een besluit nemen. Deze mailwisselingen dienen dan te worden gearhiveerd. In de eerstvolgende vergadering zal dit besluit ter kennisname worden genoemd en in de notulen worden opgenomen.

Indien een lid van de LAG belangen<sup>6</sup> heeft bij een project of deel uitmaakt van de aanvragende organisatie van het desbetreffende project, dan mag het betreffende lid niet participeren in het overleg en de besluitvorming omtrent dit project. Bij besluitvorming en stemming verlaat deze persoon de ruimte. Dit wordt vastgelegd in het verslag.

#### Jaarplanning

De LAG bepaalt per kalenderjaar welke speerpunten en inzet er nodig is om de nog te behalen doelen van de LOS te behalen, rekening houdend met de dynamiek van het gebied. Dit wordt beschreven in een jaarplan.

---

<sup>6</sup> Als een besluit tot een (indirect) financieel voor- of nadeel kan leiden.

### Afleggen verantwoording

De LAG legt verantwoording af aan de Gedeputeerde Staten van de provincie over de voortgang van de uitvoering van de LOS (via jaarlijks jaarverslag) en over de besteding van de beheerkosten (via voortgangsrapportages aan RVO door de penvoerder).

### Openbaarheid van informatie

Er wordt een grote mate van transparantie nagestreefd. De werkwijze en organisatie van LEADER Utrecht Oost zal worden beschreven op de website van LEADER Utrecht Oost. Ook zullen openstellingen, criteria, procedures, benodigde documenten etc op deze website worden weergegeven, evenals de goedkeuring van de ingediende steunaanvragen.

## **7.2. Wijze van openstellen en plafond**

De openstelling is jaarrond, zonder specifieke periodes. We subsidiëren minimaal €30.000 per project, en maximaal €100.000. Provincie Utrecht verzorgt op aangeven van de LAG de openstellingbesluiten en schakelt RVO in als betaalorgaan. Openstellingsbesluiten en eventuele wijzigingen hierop worden vermeld op de website van LEADER Utrecht Oost.

## **7.3. Selectiecriteria en selectieprocedure steunaanvragen**

### Selectieprocedure

De voorgestelde procedure voor het aanvragen van steun is als volgt:

Wat	Wie	Termijn
<i>Ontwikkeltraject</i>		
1. Aanvrager legt idee voor aan LEADER-coördinator volgens de format 'startformulier' (via LEADER website) of een vergelijkbaar document. Na een 1 <sup>e</sup> screening (is er voldoende info aanwezig?) zal het idee worden voorgelegd aan de LAG voor een eerste advies over de kansrijkheid van het project. Indien mogelijk kan de aanvrager het idee ook pitchen tijdens een vergadering of bijeenkomst. Projectideeën en formele aanvragen kunnen gedurende het hele jaar aan de coördinator worden voorgelegd. Dit is ook het moment dat de provincie, gemeenten en waterschappen via hun (agenda)leden in de LAG hun eventuele input kunnen meegeven aan een aanvrager.	Aanvrager, LAG, en coördinator	Doorlopend. Bespreking op de vooraf kenbaar gemaakte vergaderdata of tijdens de LEADER-bijeenkomsten waar gepitcht kan worden
2. Als het initiatief kansrijk lijkt, werkt de aanvrager het idee verder uit tot een voldragen voorstel ten behoeve van de formele procedure. Leden van de LAG en desgewenst vanuit het LEADER-netwerk met thematische of lokale expertise en LEADER-coördinator kunnen meedenken en begeleiden. Aanvragers dienen de format voor projectplan en begroting te gebruiken.	Aanvrager, LAG, LEADER-netwerk en coördinator	
<i>Formele traject</i>		
3. Indienen van de definitieve aanvraag bij het digitaal loket van RVO. De LEADER-coördinator kan hierbij begeleiden.	Aanvrager, coördinator	Deadlines tbv vergaderingen worden vermeld op de website
4. De aanvraag wordt door RVO beoordeeld op ontvankelijkheid	RVO	

5. Inhoudelijke beoordeling aanvraag door LAG aan de hand van een scoreformulier (samenvatting is te vinden in bijlage 4) waarmee wordt gescoord op de doelen als beoogd in deze LOS, en het innovatieve en/of integrale karakter van het initiatief. Tenminste de helft plus 1 van de LAG-leden (met stemrecht) dient zijn/ haar stem uit te brengen.  Het positief of negatief advies van de LAG wordt ingediend bij RVO.	LAG	Tijdens eerstvolgende vergadering na de indieningsperiode
6. RVO zorgt voor de formele technische beoordeling op de subsidievoorwaarden.	RVO	Termijn af te stemmen met RVO
7. Als het project zowel inhoudelijk als technisch voldoende scoort, stelt RVO de concept-beschikking op.	RVO	Termijn af te stemmen met RVO
8. De provincie Utrecht geeft de beschikking af aan de aanvrager. De coördinator van de LAG wordt hierover geïnformeerd.	Provincie	Maximaal 22 weken na stap 3

Projectideeën en formele aanvragen kunnen gedurende het hele jaar aan de coördinator worden voorgelegd. De data waarop zij door de LAG worden besproken of getoetst, worden kenbaar gemaakt op de website. Ook de deadlines waarop een idee c.q. aanvraag uiterlijk ingediend moet worden, zal hier worden vermeld. Ook zal in de communicatie-uitingen over LEADER (nieuwsbrieven, persberichten etc.) melding worden gedaan van deze data.

#### Selectiecriteria

Ter advisering aan Gedeputeerde Staten worden de officiële aanvragen door de LAG beoordeeld op basis van de volgende selectiecriteria (zie bijlage 4 voor nadere toelichting):

1. De bijdrage aan de hoofddoelstelling en thema's van LEADER Utrecht Oost:  
De mate waarin het project past en bijdraagt aan de doelstelling van de LOS binnen minimaal één van de volgende thema's:
  - a. Pioniers op erf en landschap
  - b. Identiteit van mens en gebied
  - c. Een lokale en gezonde voedsleconomie
2. De bijdrage aan de Europese LEADER-waarden: De mate waarin het project past bij de werkwijze van LEADER, hetgeen blijkt uit de omschrijving van de wijze waarop het project voldoet aan de volgende kenmerken:
  - a. Innovatie / vernieuwingswaarde
  - b. Integraliteit en multisectorale aanpak
  - c. Bottom-up waarde en gebiedsgerichte benadering
  - d. Samenwerking en netwerken
  - e. Overdraagbaarheid
3. De mate waarin het project haalbaar is vanuit financieel en organisatorisch oogpunt
4. De mate waarin het project doelmatig en doeltreffend is

Per onderwerp wordt de mate aangegeven waarin het project bijdraagt op een schaal van 1-5 en per criterium dient er een minimum gescoord te worden voor een positief advies. Een toetsingsformulier wordt nog in nader overleg met RVO en de LAG verder uitgewerkt.

#### Vertrouwelijkheid

De leden van de LAG gaan vertrouwelijk om met de subsidieaanvragen en bijbehorende documenten. Bij de beoordeling van projecten zijn de leden van de LAG hier nogmaals op gewezen en dit zal ook in het verslag worden opgenomen.

### **7.4. Monitoring**

Hoe zorgt de LAG ervoor dat ze het juiste blijft doen? Door met monitoring regelmatig en goed een vinger aan de pols te houden. Monitoring heeft tot doel om op geijkte momenten zicht te hebben op hoe het gaat met de uitvoering, het

bereik van beoogde resultaten in relatie tot eigen inzet en context, het optreden van (niet-)voorziene effecten, inzet en beschikbaarheid van middelen en organisatie. Vervolgens kan zo nodig op onderdelen binnen de invloedssfeer van de LAG worden bijgestuurd. Daarnaast heeft monitoring ook als doel (onverwachte) successen te vieren en te leren van eventuele tegenslagen. Projecten en activiteiten van de LAG worden gemonitord op de volgende punten:

- Behalen van beoogde doelstellingen en resultaten zoals vermeld in het projectplan van het betreffende project;
- Bijdrage aan de LEADER-doelstellingen zoals vermeld in paragraaf 3.3. Zie paragraaf 7.4 voor een toelichting op de wijze waarop deze effectmeting plaatsvindt;
- Bijdrage aan landelijke indicatoren die nog beschikbaar worden gesteld vanuit de landelijke Regieorganisatie.

Over de landelijke indicatoren en de wijze waarop de monitoring plaatsvindt dient nog afstemming plaats te vinden met de Regiorganisatie en RVO. Aanvragers rapporteren over de voortgang van hun project aan RVO. RVO dient vervolgens relevante informatie met betrekking tot monitoring te delen met de LAG.

Over de monitoring zal op de volgende wijzen worden gecommuniceerd:

- Via de projectendatabase op de website: hierin wordt het project beschreven en de status weergegeven. Na afronding van het project zal ook het eindresultaat worden weergegeven.
- Persberichten, website: als de monitoring aanleiding geeft om qua doelstellingen op programmaniveau bij te sturen (bijvoorbeeld als projecten met een bepaalde doelstelling voorrang verkrijgen boven andere projecten) dan zal dit op de website kenbaar worden gemaakt. Indien nodig zullen ook persberichten worden verzonden.
- Rechtstreeks naar de aanvrager: als de monitoring aanleiding geeft tot bijsturing van een project, dan zal RVO dit via de LEADER-coördinator aan de LAG voorleggen. Besluiten van de LAG worden door RVO aan de aanvrager gecommuniceerd.

## 7.5. Effectmeting en evaluatie

### Evaluatie

Tijdens de mid-term-review zal een zelfevaluatie van de LAG plaatsvinden. Doel van deze zelfevaluatie is het beoordelen van het eigen functioneren. Op basis van de uitkomsten van de zelfevaluatie kan ook worden bijgestuurd op de uitvoering van het programma.

Tenminste een keer per jaar staat de LAG stil bij haar eigen functioneren door te kijken naar:

- Wat hebben we gedaan op het gebied van georganiseerde activiteiten en ondersteunde trajecten?
- Wat hebben de inspanningen en bijbehorende communicatie opgeleverd?
- Wat is de stand van zaken voor wat betreft de inzet van financiële middelen en vereiste verhoudingen aan bijdragen publiek-privaat?
- Kijkend naar onszelf als LAG:
  - Wat leren we van onze eigen aanpak?
  - Doen we het nog op een effectieve, passende manier?
  - Hoe gaat de samenwerking onderling, met andere partners?
  - Past wat we doen nog bij wat we voor ogen hebben, zoals in deze Ontwikkelingsstrategie staat verwoord?

### Effectmeting

De effecten van projecten zullen worden bijgehouden op een lijst waarop alle outputs en effecten uit paragraaf 3.3 vermeld staan. Van ieder project zal op deze lijst worden vermeld aan welke output/ effect het bijdraagt (N.B. landelijke indicatoren dienen nog door de Regieorganisatie verstrekt te worden). De LEADER-coördinator zal een keer per jaar, bij bespreking van het jaarplan, de lijst updaten. Aan de hand van de voortgang van de doelstellingen kan bijsturing plaatsvinden. De LAG zal bij wijzigingen in de koers duidelijk communiceren dat projecten met een bepaalde doelstelling voorrang verkrijgen boven andere projecten. In het eerste uitvoeringsjaar zal de LAG een aanpak bepalen om output en effecten systematisch in beeld te brengen. Daarbij sluiten we het liefst aan op een bestaand of landelijk instrument, zodat opgehaalde informatie landelijke eenduidig is. Op deze manier willen we de meerwaarde van LEADER in kaart brengen.

---

## Bijlage 1: Netwerk van LEADER Utrecht-Oost

- Provincie Utrecht;
- Waterschap HDSR en Waterschap Vallei & Veluwe;
- De gemeenten: Amersfoort, Bunnik, Baarn, Bunschoten, De Bilt, Eemnes, Houten, Leusden, Renswoude, Rhenen, Soest, Utrecht, Utrechtse Heuvelrug, Veenendaal, Wijk bij Duurstede, Woudenberg en Zeist;
- LTO Noord (provinciaal en de lokale afdelingen);
- Agrarische collectieven Utrecht Oost en Eemland;
- Plattelandscoaches;
- TBO's als Staatsbosbeheer, Natuurmonumenten, Utrechts Landschap, Recreatie Midden Nederland;
- Utrechts Particulier Grondbezit (UPG);
- Landschap Erfgoed Utrecht (LEU);
- NMU;
- IVN;
- Onderwijsinstellingen als WUR, UU, Aeres en Yuverta;
- NME-organisaties;
- VVV Kromme Rijnstreek;
- RBT Heuvelrug & Vallei;
- Utrecht Marketing;
- Horeca Nederland afdeling Utrecht;
- Ondernemersverenigingen;
- KNHM;
- Kern met Pit;
- Lokale maatschappelijke organisaties (o.a. dorpsbelangen, dorpsverenigingen, dorpscoöperaties);
- Energiecoöperaties en Energie van Utrecht;
- Zorgorganisaties (o.a. Reinaerde en Bartiméus);
- Woningbouwcoöperaties;
- Lokaal Voedsel Utrecht en het netwerk rond regionaal voedsel in de provincie Utrecht opgebouwd in het gelijknamige project;
- Financiële dienstverlening (banken);
- Lokale en regionale media (papieren/ online krant, radio, TV);
- Adviesbureaus;
- Tientallen initiatiefnemers van (LEADER)projecten;
- Ruim 300 individuele personen (boeren, burgers, ondernemers) die als geïnteresseerde de LEADER-nieuwsbrief ontvangen.



## Bijlage 2: Leden van de LAG Utrecht-Oost

Onderstaande tabel is bevat de toegezegde leden van de LAG voor de periode 2023-2027. Daarnaast zijn er nog 3 vacatures open, die ingevuld worden in de loop van 2023. Op het moment van schrijven van de LOS zijn hiervoor 4 potentiële kandidaten en wordt er verder geworven.

De LAG heeft daarnaast 19 agendaleden. Dit zijn de ambtelijke contactpersonen van de 17 gemeenten en de 2 waterschappen.

Naam*	Thema	Soort lid	Achtergrond	Publiek of privaat
Ruud van Bennekom	Voorzitter	LAG	Burgemeester Gemeente Bunnik	Publiek
Petra Doornenbal	Vicevoorzitter	LAG	Burgemeester Gemeente Renswoude	Publiek
Walter Jaaltink*	Landschap	LAG	Woonachtig in regio Heuvelrug, actief als landschapscoördinator	Privaat
Gert Jan Zwolsman*	Water en duurzaamheid	LAG	Woonachtig in regio Kromme Rijnstreek, strateeg op gebied van Water en Duurzaamheid	Privaat
Martijn van Dijk	Landbouw, natuur en landschap	LAG	Agrariër in regio Eemland, zorgboerderij, bestuurslid LTO Noord afdeling Eemland, was werkzaam bij Rabobank, financieel deskundige	Privaat
Stefan Poelman*	Sociale innovatie	LAG	Woonachtig in regio Kromme Rijnstreek, actief als bestuurslid bij diverse sociale en culturele organisaties, was werkzaam als manager bij grote zorginstelling.	Privaat
Wilhelm Bos*	Landbouw, lokaal voedsel	LAG	Woonachtig in regio Eemland, werkzaam bij Collectief Eemland	Privaat
Miriam de Jong*	Zorg, sociale innovatie, biodiversiteit		Woonachtig in regio Kromme Rijnstreek, zorgondernemster, voorheen horecaondernemster	Privaat
Vacature regio Rhenen*				Privaat
Vacature thema recreatie*				Privaat
Vacature thema lokale streekidentiteit*				Privaat
Houkje Hibma	Contactpersoon namens penvoerder	Adviserend lid (zonder stemrecht)	Gemeente Amersfoort (penvoerder)**	Publiek
N.t.b.	Contactpersoon namens provincie Utrecht	Adviserend lid (zonder stemrecht)	Provincie Utrecht	Publiek

\*mensen met een \* bij de naam zijn nieuwe LAG-leden ten opzichte van de vorige periode

\*\*Penvoerder heeft geen stemrecht in de LAG

---

## Bijlage 3: Taakverdeling

### Taken Lokale Actie Groep (LAG):

De LAG is een autonome gebiedsgroep met een regionale rol, met de status van LEADER groep verleend door de provincie, met eigen initiatiefrecht en met eigen besluitrecht over het beschikbare budget. De LAG:

- Stimuleert, genereert en faciliteert initiatieven die bijdragen aan de thema's uit de LOS.
- Brengt deskundigheid in op initiatieven en helpt zo initiatieven te verbeteren.
- Organiseert bijeenkomsten en communicatieproducten over het programma, projecten en ervaringen (kennisuitwisseling).
- Communiqueert over de openstelling
- Beoordeelt subsidieaanvragen op basis van selectiecriteria en voorwaarden voor het indienen en beoordelen van projecten en brengt hierover advies uit.
- Zorgt indien noodzakelijk voor bijsturing/ aanpassing van de LOS.
- Bewaakt de samenhang en samenwerking in het gebied.
- Stelt jaarlijks een jaarplan en jaarverslag op en rapporteert aan provincie en de penvoerder
- Participeert in de landelijke en Europese LEADER-netwerken.
- Verkent samenwerkingsmogelijkheden met andere LEADER gebieden, zorgt voor uitwisseling en eventueel het opzetten van samenwerkingsprojecten met andere LEADER gebieden.

### Taken LEADER-netwerk:

Het LEADER-netwerk bestaat uit betrokken personen met thematische deskundigheid en betrokken bij het gebied (wonend/werken).

- Brengt op verzoek van de LAG deskundigheid in op initiatieven en helpt zo initiatieven te verbeteren
- Jaagt specifieke, gewenste initiatieven aan en spoort ze op
- Levert op verzoek een inhoudelijke bijdrage aan bijeenkomsten (kennisuitwisseling).

### Taken LEADER-coördinator(en):

- Fungeert als eerste aanspreekpunt over LEADER, de organisatie en projecten.
- Zorgt samen met de LAG voor eerste beoordeling kansrijkheid van ideeën.
- Begeleidt aanvragers van idee tot beschikking en tevens bij rapporteren over voortgang project.
- Zorgt op basis van input van RVO voor (financieel) overzicht over LEADER programma en heeft afstemming hierover met LAG en provincie
- Zorgt op basis van input van penvoerder voor financieel overzicht over beheerkosten en heeft afstemming hierover met LAG en penvoerder (als aanvrager)
- Stuurt de monitoring en evaluatie van LEADER-projecten aan.
- Zorgt (op basis van monitoringgegevens) voor overzicht omtrent voortgang uitvoering LOS en adviseert de LAG en LEADER-netwerk hieromtrent.
- Coördineert communicatie en PR.
- Is secretaris van de LAG, bereidt vergaderingen LAG voor en zorgt voor verslaglegging.
- Ondersteunt de leden van de LAG en het LEADER-netwerk bij hun activiteiten en taken (zie hierboven).
- Bereidt de openstellingsbesluiten voor (op basis van een format van de provincie).

### Taken penvoerder:

De gemeente Amersfoort vervult de formele status van rechtspersoon voor LEADER Utrecht-Oost, op verzoek van de LAG.

- Treedt op als rechtspersoon namens de LAG.
- Fungeert als aanvrager voor de beheerkosten van LEADER Utrecht-Oost. Is tevens eindverantwoordelijk voor deze subsidieaanvraag.
- Fungeert als contactadres voor LEADER Utrecht-Oost
- Verzorgt de financiële administratie van de beheerkosten (in afstemming met de LEADER-coördinator)
- Op verzoek van de LAG kan voor bepaalde inhoudelijke zaken een beroep worden gedaan op medewerkers van penvoerder of andere externen. In dat geval drukken die kosten op het beheerbudget van de LAG. Voorafgaand wordt bepaald of dit aan de orde is en wat de kosten dan zijn.

#### **Taken provincie Utrecht:**

Gedeputeerde Staten heeft formeel de eindverantwoordelijkheid voor de uitvoering van het LEADER programma en de toekenning van LEADER-subsidie aan aanvragers.

- Eindverantwoordelijk voor het LEADER-programma in de provincie Utrecht en draagt ook de risico's
- Opdrachtgever voor de beheer- en betaalautoriteit (RVO).
- Adviserend lid van de Lokale Actie Groep.
- Verantwoordelijk voor inbedding en afstemming van LEADER-werkwijze en projecten binnen het provinciehuis.
- Eindverantwoordelijk voor financiële en inhoudelijke verantwoording en verslaglegging LOS LEADER Utrecht-Oost.
- Verantwoordelijk voor het juridisch controleren en formaliseren van de openstellingsbesluiten.
- Verantwoordelijk voor het nemen van een besluit tot bezwaar bij juridische geschillen (o.b.v. juridische verklaring van RVO) en behandeling daarvan.

#### **Taken beheers- en betaalautoriteit (RVO):**

- Zorgt voor technisch/ financiële toetsing van steunaanvragen.
- Denkt (in samenspraak met LEADER-coördinator) mee met aanvrager bij oplossing voor eventuele technisch-juridische vraagstukken van steunaanvragen.
- Beheert projectdossiers: zorgt voor de administratie/ dossiervorming van steunaanvragen en voortgang van projecten.
- Verschafft inzicht projectdossiers aan LEADER-coördinator t.b.v. monitoring projecten.
- Beoordeelt voortgang- en eindrapportages.
- Stelt concept-beschikkingen op t.b.v. provincie Utrecht.
- Betaalt voorschotten uit.
- Bij juridische geschillen: afgeven van een juridische verklaring / advies aan GS provincie Utrecht.

---

## Bijlage 4: Samenvatting scoreformulier

De aspecten waar de LAG LEADER Utrecht-Oost projecten op toetst, zijn hieronder weergegeven. Deze worden, in overleg met de LAG en RVO nog nader uitgewerkt in een scoreformulier.

1. De bijdrage aan de hoofddoelstelling en thema's van LEADER Utrecht Oost. De mate waarin het project past en bijdraagt aan de doelstelling van de LOS binnen minimaal één van de volgende thema's:
  - a. **Pioniers op erf en landschap.** De aanvraag wordt beoordeeld op de mate waarin het initiatief bijdraagt aan het "ontwikkelen van initiatieven en verdienmodellen op landbouw, wonen en landschapsbeheer die bijdragen aan de robuustheid van het bodem- water en natuursysteem en aan herstel van dat systeem; integraal en natuurinclusief", en in hoeverre het initiatief past binnen de actielijnen:
    - Landschapsinclusief boeren, Vernieuwende woonvormen, Kennisuitwisseling
  - b. **Identiteit van mens en gebied.** De aanvraag wordt beoordeeld op de mate waarin het initiatief bijdraagt aan gemeenschapszin, geestelijke en fysieke gezondheid in het buitengebied, ontmoetingsmogelijkheden, toegankelijkheid van erfgoed, diversiteit en identiteit van de streek, en in hoeverre het initiatief past binnen de actielijnen:
    - Belevingslijnen, De mens geïnspireerd, Erfgoed
  - c. **Een lokale en gezonde voedsel economie.** De aanvraag wordt beoordeeld op de mate waarin het initiatief bijdraagt aan een lokale en gezonde voedsel economie: schaalbare bedrijfsmodellen voor een transparant, circulair voedselsysteem wat past binnen het lokale systeem van bodem, water en klimaat.
    - Korte ketens en circulair, Waardering van (nieuwe) lokale producten, Verbinding boer-burger
2. De bijdrage aan de Europese LEADER-waarden. De mate waarin het project voldoet aan de volgende kenmerken:
  - a. **Bottom-up waarde en gebiedsgerichte benadering:** Het project is een initiatief van, voor en door ondernemende inwoners, overheden, onderwijs, ondernemers en maatschappelijke organisaties. waarbij draagvlak, eigenaarschap en reikwijdte voor het gebied wordt beoogd.
  - b. **Innovatie/ Vernieuwingswaarde:** het project brengt vernieuwing in het gebied op gang, in de vorm van een experiment/innovatie/nieuwe doelgroep die aangesproken wordt.
  - c. **Samenwerking en versterken van netwerken:** het project legt nieuwe (soorten) verbindingen tussen ondernemende inwoners, overheden, onderwijs, ondernemers en maatschappelijke organisaties.
  - d. **Integrale en/ of multisectorale aanpak:** het project verbindt verschillende thema's en/of draagt bij aan meerdere doelen.
  - e. **Overdraagbaarheid:** het project heeft een interessante aanpak en/of resultaten en de aanvrager toont bereidheid om kennis en ervaringen te delen.
3. De mate waarin het project haalbaar is (vanuit financieel en organisatorisch oogpunt), blijkt uit:
  - a. **Het eigenaarschap en/of partnerschap:** de verantwoordelijkheid, deskundigheid en organisatiestructuur van de aanvrager en betrokken partners.
  - b. **De uitvoerbaarheid** van het project ten aanzien van het bereiken van de beoogde resultaten, de gekozen aanpak en de benodigde randvoorwaarden.
  - c. **De (organisatorische en financiële) risico's en de aanpak** waarmee deze risico's tegemoet worden getreden
4. De mate waarin het project doelmatig en doeltreffend is. De wijze waarop het project voldoet aan:
  - a. **De continuïteit:** de mate waarin het voortbestaan dan wel de doorontwikkeling van de organisatie en/ of projectresultaten is gewaarborgd;
  - b. **Waar voor je geld / value for money:** de balans tussen de investeringen en verwachte opbrengst in brede zin;
  - c. **Eigen bijdrage vanuit het gebied:** de hoogte en zekerheid van de eigen bijdrage in geld of in ureninzet.

