



▶ **Aanbevelingen**
voor middellange
termijnstrategie
circulaire samenleving
provincie Utrecht

met ambtelijke duiding

Inhoud

▶	Inleiding	3
	Aanleiding	3
	Context	3
	Doel	3
	Leeswijzer	3
▶	Urgentie	4
	Klimaat doelen niet haalbaar zonder circulaire economie	4
	Planetaire grenzen	4
	Urgentie voor de provincie	5
	Circulaire Strategie	5
	Rapporten en afspraken	6
	Grondstoffenakkoord 2017	6
	Europe Green Deal 2019	6
	Nationaal Programma Circulaire Economie	6
	Randstedelijke Rekenkamer 2023	6
▶	Doelstelling Circulaire opgave provincie Utrecht	7
	Klimaat doelen niet haalbaar zonder circulaire economie	7
	Implementatie	8
	Randvoorwaarden	8
	Capaciteit	8
	Financiële mogelijkheden	8
▶	Handelingsperspectief provincie Utrecht	10
▶	3.1 Gebiedsontwikkeling en ruimtelijke planning	10
▶	3.2 Bouweconomie	17
▶	3.3 Mobiliteit en transport	24
▶	3.4 Circulariteit en energietransitie	32
▶	3.5 Economie en ondernemerschap	36
▶	3.6 (Agrarisch) Natuur- en landschapsbeheer	42
▶	3.7 Water- en bodembeheer	44
▶	3.8 Voedsel	52
▶	3.9 Kringlooplandbouw (Agrarisch ondernemen)	60
▶	3.10 Grondbeleid	65
▶	3.11 Inkoop en bedrijfsvoering	67
▶	3.12 Educatie en communicatie	75

► Inleiding

Voor u ligt het adviesrapport van Circularities en Circulair. Support met aanbevelingen voor de provincie Utrecht om te komen tot een middellange termijnstrategie voor de circulaire economie transitie.

Aanleiding

De Provinciale Staten van de Provincie Utrecht heeft de Beleidsvisie Circulaire Samenleving 2050 in juni 2021 is vastgesteld. Naar aanleiding daarvan is er een uitvoeringsagenda Circulaire Samenleving 2021-2023 opgesteld en vastgesteld door Gedeputeerde Staten. Nu is er de vraag gesteld hoe er met een middellange termijnstrategie een brug kan worden geslagen tussen de ambitie en de uitvoeringsagenda.

Context

Binnen de provincie Utrecht loopt momenteel een proces waarin wordt gewerkt aan kennisontwikkeling en bewustwording op circulariteit, als onderdeel van een te ontwikkelen middellange termijnstrategie. Echter enerzijds is dat traject niet tijdig afgerond en anderzijds mist er op sommige vlakken nog intern de kennis. Zodoende is ervoor gekozen om ons als externe experts aanbevelingen te laten doen voor de middellange termijnstrategie. Hierbij is geen rekening gehouden met de eventuele al bestaande werkzaamheden voor circulariteit of beschikbare budgetten binnen de provincie. Er hebben bij dit traject geen uitgebreide inhoudelijke afstemmingssessies met de ambtelijke organisatie en haar partners plaatsgevonden. Wel is hierbij inspiratie gehaald uit de Circulaire Doelenboom die tevens in opdracht van de Provincie Utrecht is opgesteld (juni 2020) en andere openbare stukken. Deze werkwijze is niet de manier waarop wij normaliter werken, maar deze insteek is vanwege de hoge tijdsdruk gekozen. Hiermee is de beschikbare tijd ingezet om onze ervaringen met andere overheden, provincies, gemeenten en waterschappen om te zetten naar waardevolle input voor de middellange termijnstrategie van de provincie Utrecht.

Doel

Het advies is bedoeld als hulp om beleid op te ontwikkelen of verder vorm te geven, te toetsen aan bestaand beleid en discussies aan te scherpen. Tevens biedt dit advies inzicht in de orde van grootte van de opgave en de mogelijke doelstellingen die de provincie Utrecht in de middellange termijnstrategie kan opnemen. De aanbevelingen die hier worden aangeboden, kunnen de komende periode worden benut bij de verkiezingen en de daaropvolgende ontwikkeling van een coalitieakkoord. Als de politiek duiding geeft aan de prioriteit die het heeft in context van de bredere opgaven waar de Provincie Utrecht voorstaat, kan er ambtelijk een realistisch plan worden opgesteld. Waarbij nadrukkelijk tijd en aandacht besteed wordt aan de inbedding in de organisatie en de samenwerking met partners. Daarbij vindt het gesprek plaats over hoe dit past binnen de organisatie en waar het knelt en op welk vlak, zoals kennis, middelen, prioriteit. Op die manier kan er vervolgens een gedragen en realistische middellange termijnstrategie voor de transitie naar een circulaire samenleving worden opgesteld.

Leeswijzer

- Blauwe blokken zijn direct overgenomen uit de beleidsvisie die is vastgesteld door PS.
- De inleidingen bij de hoofdstukken geven actuele zaken aan op dit thema volgens Circularities.
- Elk thema heeft een doelstelling 2030 en 2027 (einde collegeperiode 2023-2027), deze zijn ter inspiratie. Ze geven vooral een indicatie waarop ingezet kan worden. NB: Het zou kunnen dat delen al door de provincie worden gedaan.
- FTE en middelen zijn ruwe schattingen uitgaande van een nul situatie, het is mogelijk dat sommige FTE en middelen al zijn gereserveerd. Er is geen tijd geweest om dit document volledig af te stemmen met de organisatie.
- Circularities wil zoveel mogelijk een volledig beeld geven en heeft daarmee wellicht ook punten meegenomen die al wel gebeuren.

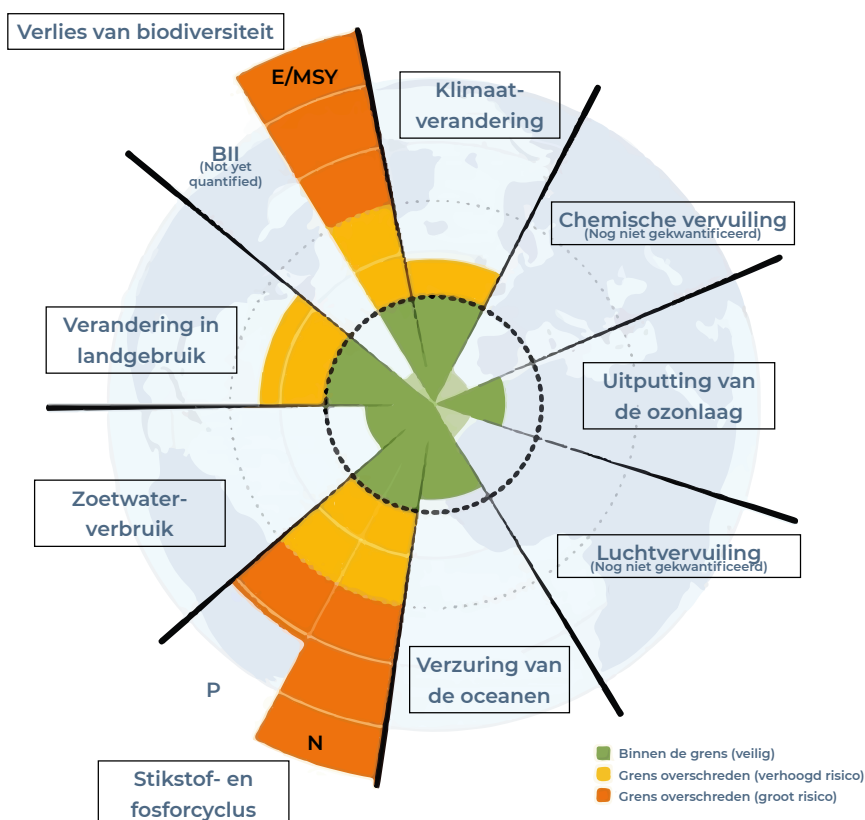
► Urgentie

Klimaat doelen niet haalbaar zonder circulaire economie

Volgens diverse rapporten kan de circulaire economie een significante bijdrage leveren aan de benodigde emissiereductie voor de (inter)nationale klimaatafspraken. Onze huidige economie is slechts 8,6% circulair, waardoor er een enorme 'Circularity Gap' (circulariteitskloof) is. Het goede nieuws is dat we de kloof slechts met 8,4% hoeven te dichten - ofwel ruwweg het dubbele van het huidige wereldwijde cijfer van 8,6% - om het doel van het Parijs Akkoord te halen. De circulariteit in onze wereld vertoont echter een dalende, geen stijgende trend. 2 De energietransitie kan niet worden gerealiseerd op de huidige manier, dit vanwege de schaarse materialen die daarvoor nodig zijn. De energie- en de grondstoffentransitie hangen nauw met elkaar samen, constateert ook de SER. 3 Zonder grondstoffentransitie komen de klimaatdoelen in de knel. We zullen radicaal efficiënter moeten omgaan met grondstoffen, materialen en producten. Hergebruik, reparatie en recycling van producten en materialen worden deel van het dagelijks leven. Circulair grondstoffen- en materiaalgebruik vermindert ook de leveringsrisico's uit geopolitiek instabiele landen.

Planetaire grenzen

'Leven binnen de planetaire grenzen is de grootste opgave voor de wereldbevolking', stelt Sjoukje Heimovaara, bestuursvoorzitter WUR, bij de opening van het academisch jaar. 1 Zoals ook bleek uit de jaarlijks vervroegde Earth Overshoot Day; de dag in het jaar dat de mensheid wereldwijd net zoveel grondstoffen heeft verbruikt als dat de aarde in een jaar tijd kan genereren. 2 Er zitten grenzen aan wat onze ecosystemen aankunnen voordat ze onomkeerbaar veranderen. Deze grenzen – de zogenaamde Planetary Boundaries – zijn de grenzen waarbinnen de mensheid zich generaties lang zou kunnen blijven ontwikkelen. Maar zoals te zien is in onderstaande figuur, zijn we al door meerdere grenzen heen gegaan. Met name biodiversiteit, de stikstof- en fosforcyclus, landgebruik (ontbossing) en klimaatverandering staan er slecht voor. Er is actie nodig om weer binnen de veilige zone te komen. 3 Daarbij speelt circulariteit een cruciale rol omdat deze grenzen alleen kunnen worden gehandhaafd als we op een andere gaan consumeren en produceren. Daarmee vormt circulaire economie een randvoorwaarde voor de realisatie van de opgaven waar de provincie voor staat, zoals transitie landelijk gebied, woningbouw en energietransitie. Ter illustratie: bij duurzame gebouwen ligt de focus bijvoorbeeld grotendeels op het energieverbruik. Terwijl zelfs energie neutrale gebouwen nog steeds veel grondstoffen verbruiken en een negatieve impact kunnen hebben op klimaat en biodiversiteit.

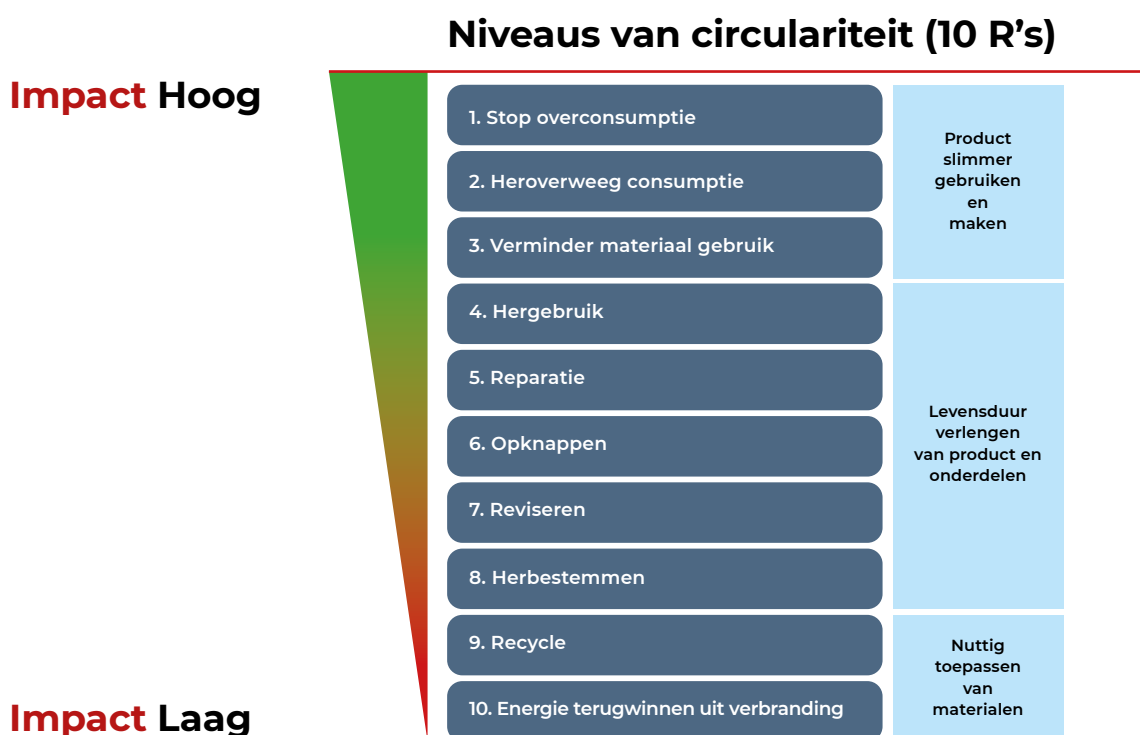


Urgentie voor de provincie

Grondstoffenprijzen worden razendsnel duurder. Het winnen van die grondstoffen, het transporteren en produceren van producten uit diezelfde materialen, zorgt voor de grootste uitstoot naar lucht, water en bodem en maakt ons letterlijk ongezond. Daarbij sterft veel biodiversiteit uit door onze stijgende vraag naar nieuwe grondstoffen en het steeds verder bebouwen en gebruiken van land. Er komt steeds strengere regelgeving waarbij CO₂ en stikstof nog maar het topje van de ijsberg zijn. Circulaire economie zorgt in veel gevallen voor veel minder uitstoot, zeker wanneer ingezet wordt op het voorkomen van overconsumptie, beter ontwerp van producten, hergebruik of reparatie. Klanten worden steeds bewuster en willen steeds duurzamere producten. Banken zien investeren in bedrijven die niet circulair zijn of worden steeds meer als een risicovolle investering. Verreweg de meest bedrijven zijn nog niet bezig met circulaire economie. Bedrijven hebben domweg niet de tijd, kennis of middelen om met serieus met het thema aan de slag te gaan. Een direct risico voor de regionale economie en voor de regionale werkgelegenheid. De provincie is uiteindelijk verantwoordelijk voor bodem, water en lucht kwaliteit in de regio. Als onvoldoende of te laat ingezet wordt op circulaire economie zal de provincie steeds moeilijker de kwaliteit van de leefomgeving kunnen waarborgen.

Circulaire Strategie

Voor een circulaire economie wil je de waarde van grondstoffen zoveel mogelijk behouden tijdens de gehele levensloop van een product, dus van ontwerp tot afdanking. De circulaire ladder (R-ladder) is te hanteren als een prioritering van de verschillende handelingsperspectieven. Bovenaan staat de meest impactvolle handeling. Wanneer geen andere optie kan men een optie lager op de ladder overwegen. Onderstaand model toont 10 strategieën van hoge impact tot aan lage impact.



Door het slimmer ontwerpen van producten, het hergebruiken van producten, het delen of leasen van producten of het repareren van producten voorkomen we dat we nieuwe producten moeten aanschaffen en zorgen we voor de grootste vermindering van milieudruk. Als er toch nog afval ontstaat helpt scheiding en recycling, let op dit heeft veel minder milieu winst. Recycling kost veel energie (en dus uitstoot) en vaak is de kwaliteit van de materialen zo laag dat we met de reststroom niet veel meer mee kunnen. We doen er goed aan om bij onze leveranciers te informeren waar de producten die we inkopen van gemaakt zijn en hoe die herbruikbaar zijn (of desnoods recyclebaar zonder kwaliteitsverlies). Het is zinvol om bij de afvalinzamelaar na te gaan wat er uiteindelijk met de individuele afvalstromen gebeurt. Wordt deze reststroom verbrand om energie uit terug te winnen? Of kunnen we de reststroom nog opnieuw inzetten? Is dat de meest hoogwaardige manier om de reststroom te gebruiken of kunnen we toewerken naar een manier waardoor de grondstof kwaliteit beter behouden blijft?

Rapporten en afspraken

Los van bovengenoemde urgenties zijn er verschillende rapporten die het belang van circulariteit onderstrepen.

Grondstoffenakkoord 2017

Het Grondstoffenakkoord 4 bevat afspraken van de Rijksoverheid met andere partijen over maatregelen om de transitie naar de circulaire economie te versnellen. Dit is een intentieovereenkomst om te komen tot transitieagenda's voor de Circulaire Economie. De Provincie Utrecht is een van de 180 partijen die dit akkoord heeft ondertekend. In dit rapport is ook een definitie voor circulaire economie opgenomen: 'Een circulaire economie is een economisch systeem dat het hergebruik van producten en grondstoffen en het behoud van natuurlijke hulpbronnen als uitgangspunt neemt en waardecreatie voor mens, natuur en economie in iedere schakel van het systeem nastreeft'.

Europe Green Deal 2019

De Europese Green Deal 5 is een nieuwe groeistrategie die de EU moet omvormen tot een eerlijke en welvarende samenleving, met een moderne, hulpbronnefficiënte en concurrerende economie, waar vanaf 2050 netto geen broeikasgassen meer worden uitgestoten en economische groei is losgekoppeld van het gebruik van hulpbronnen.

Ook moet de Green Deal het natuurlijk kapitaal van de EU beschermen, behouden en verbeteren, en de gezondheid en het welzijn van de burgers beschermen tegen milieu gerelateerde risico's en effecten. Bovendien moet deze transitie rechtvaardig en inclusief zijn.

Nationaal Programma Circulaire Economie

Op dit moment wordt het NPCE besproken met de betrokken partijen, waaronder de Provincie Utrecht. Het streven is om begin 2023 het programma vast te stellen. De verwachting is dat er concrete richtlijnen uit voortkomen.

Randstedelijke Rekenkamer 2023

De Randstedelijke rekenkamer doet onderzoek naar hoe de Randstedelijke provincies bijdragen aan de transitie naar een circulaire economie. Omdat veel beleid op het gebied van circulaire economie nog moet worden uitgevoerd, wordt er meer gekeken naar beleidsstructuur en -logica dan naar reeds bereikte effecten. Aan de hand daarvan worden er aan de provincies handvatten gegeven bij de verdere ontwikkeling van het circulaire economiebeleid.

► Doelstelling Circulaire opgave provincie Utrecht

Klimaat doelen niet haalbaar zonder circulaire economie

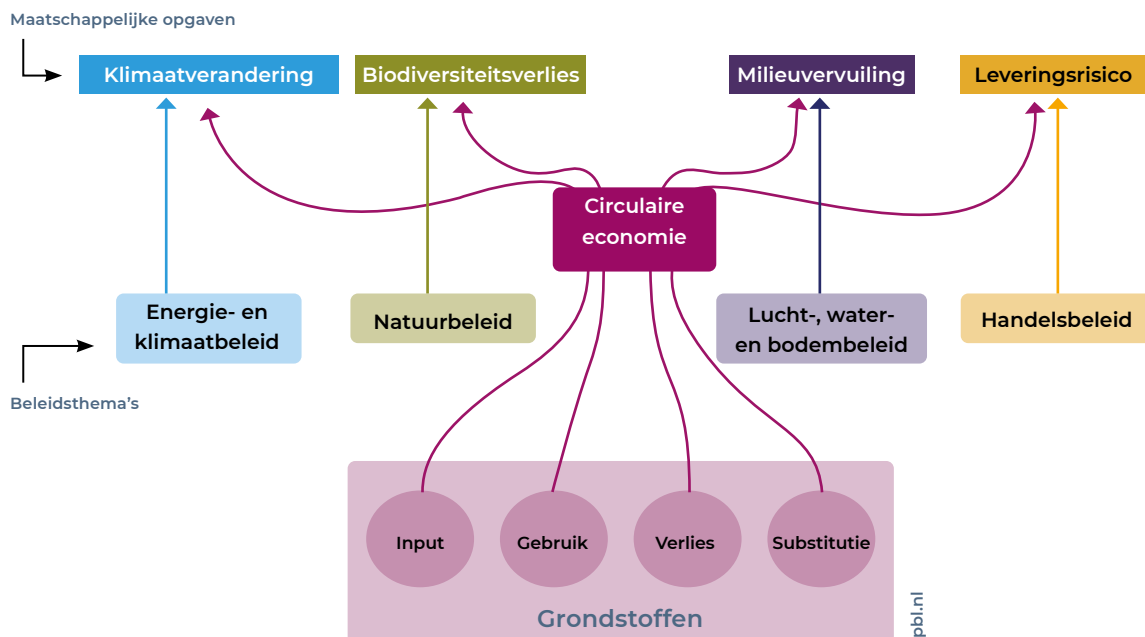
De doelstelling van het kabinet is om in 2050 een volledig circulaire economie te realiseren, waarbij de halvering van het gebruik van de hoeveelheid primaire abiotische grondstoffen in 2030 al tussendoelstelling dient. De Provincie Utrecht sluit zich aan bij de doelstellingen van het kabinet voor 2050 en 2030.

Door de Provincie Utrecht zijn in de beleidsvisie drie hoofddoelen vastgesteld voor de transitie naar een circulaire samenleving:

1. Het verminderen van de milieudruk van materiaalgebruik;
2. Het verbeteren van de leveringszekerheid van producten, componenten en materialen;
3. Het ontwikkelen van een toekomstgerichte regionale economie.

Dit sluit nauw aan bij de indeling die het Rijk hanteert, zoals in onderstaande afbeelding is weergegeven. Milieudruk wordt daarbij gevormd door klimaatverandering, biodiversiteitsverlies en milieuvuiling. Leveringszekerheid match met Leveringsrisico. En de laatste pijler is een lokale toevoeging, namelijk het ontwikkelen van een toekomstgerichte regionale economie. Al sluit die ook enigszins aan bij het begrip 'handelsbeleid' waar het Rijk naar verwijst bij 'leveringsrisico'.

Positionering circulaire economie ten opzichte van maatschappelijke opgaven en andere beleidsthema's



Implementatie

Bij implementatie van het beleid staan drie vastgestelde uitgangspunten de komende periode bij de provincie centraal:

1. Circulariteit is integraal onderdeel van beleid en uitvoering, en dus geen apart project of programma.
2. De wijze en snelheid van het borgen van circulaire doelen en activiteiten verschilt per beleidsthema.
3. Bewustwording staat centraal, extern maar ook intern voor de provincie.

Randvoorwaarden

De verschillende opgaven waar de provincie voor staat kent een aantal uitdagingen. Niet alles zal altijd uitvoering kunnen krijgen en er zullen keuzes gemaakt moeten worden. Los van de uitdagingen op grondstoffenniveau (zoals verminderen, verduurzamen, optimaliseren) en de fysieke ruimte (welke claim heeft circulariteit op de fysieke ruimte?), is de transitie ook afhankelijk van capaciteit en financiën.

Capaciteit

De beschikbaarheid van voldoende gekwalificeerde medewerkers beïnvloedt de snelheid waarmee de transitie gerealiseerd kan worden. Vandaar dat een goede samenwerking tussen diverse stakeholders en overheden onderling wenselijk is. Op die manier kunnen de beschikbare competenties ten volste worden benut. In dit advies worden schattingen gedaan over hoeveel fte nodig zullen zijn om stappen te kunnen maken. Dit is meer dan er momenteel aan fte's beschikbaar is binnen de provincie. Dit vraagt zodoende om integraliteit, slimme samenwerkingen met anderen en wellicht ook prioritering binnen de provinciale werkzaamheden.

Financiële mogelijkheden

De financiële middelen die worden geschat, gaan de huidige provinciale circulaire begroting te buiten. Ook deze randvoorwaarde vraagt zodoende om integraliteit, samenwerkingen en prioritering. Het Rijksbeleid is nog in ontwikkeling en daarmee ook welke financiële middelen dit met zich meebrengt. Daarnaast zijn er ook internationale middelen die ten gunste kunnen komen aan deze opgave voor de provincie, maar ook voor andere partners.



▶ 3.1 Gebiedsontwikkeling en ruimtelijke planning

▶ LEGENDA

▶ Doen we grotendeels al

▶ Is relatief makkelijk in te passen in huidige werkzaamheden

▶ vraagt investering >> omschrijf benodigde activiteiten

▶ past niet bij handelingskader provincie >> omschrijf belemmering

▶ bestuurlijke keuze nodig >> benoem benodigde besluit

! = willen we wel

? = hebben we onze vraagtekens bij

► Handelingsperspectief provincie Utrecht

Er zijn vele zaken die het rijk niet op zich kan nemen omdat die te weinig kennis heeft van de regionale situatie, partijen en organisaties, waarbij het cruciaal is dat de provincie die oppakt. De provincie is groot genoeg om overzicht te hebben en klein genoeg om de regie te kunnen nemen. Provincies stimuleren over het algemeen circulaire initiatieven door het samenbrengen van partijen in de regio, het creëren van bewustwording, het onder de aandacht brengen van regionale goede voorbeelden, het faciliteren van verschillende doelgroepen in de regio met kennis van experts, het aanbieden van trainingen, het ondersteunen van initiatieven met subsidies (o.a. van het rijk of de EU), het bieden van vestigingsplekken of regionale onderzoeken laten doen. Ook lobbyen bij het rijk of de EU en het wegnemen van belemmeringen zijn handelingsperspectieven. Bovendien hebben provincies een flinke inkoopkracht om zelf de circulaire economie aan te jagen. Provincies zijn misschien wel de invloedrijkste spelers in de realisatie van een circulaire economie. Dit advies biedt de provincie Utrecht handelingsperspectief door concrete SMART doelstellingen aan te reiken. Deze doelstellingen zijn gekoppeld aan de in de beleidsvisie circulaire samenleving 2050 beschreven thema's.

► 3.1 Gebiedsontwikkeling en ruimtelijke planning

Beleidsdoel 10 jaar: circulaire gebiedsontwikkeling

De provincie heeft met haar ruimtelijk beleid een belangrijk instrument in handen om deze toekomstvisie op circulaire gebiedsontwikkeling in de regio Utrecht te realiseren.

Het beleidsdoel voor de komende tien jaar is daarom:

Het ruimtelijk instrumentarium van de provincie Utrecht wordt ingezet om waardebehoud van gebieden en materialen en, waar mogelijk, waardevermeerdering door functiemenging op gebiedsniveau te realiseren.

RUIMTE/ gebiedsontwikkeling:

De ruimtevraag in de provincie komt vanuit de verschillende thematieken: mobiliteit, bouw, recreatie, landbouw, natuur en bedrijventerreinen. De beperkte ruimte moet verstandig gebruikt worden. Daarbij zullen delen in de toekomst mogelijk niet meer gebruikt kunnen worden op de manier zoals dat nu gebeurt door klimaatverandering. De provincie zal daarom keuzes moeten maken en als gebiedsregisseur moeten opereren bij gebiedsontwikkeling. Behalve ruimte vragen¹ deze ontwikkelingen om veel grondstoffen. Circulariteit speelt daarom ook bij dit onderdeel een rol. Daarnaast kan enerzijds ruimte worden bespaard door bijvoorbeeld minder en duurzamere mobiliteit, maar anderzijds kan circulariteit ook een ruimtevraag hebben, voor de opslag van materialen t.b.v. hergebruik.

Gebiedsontwikkeling door bouwopgave

Zelfs als maximaal wordt ingezet op binnenstedelijke bouw en bouw bij knooppunten zullen ook in Utrecht de nieuwbouw wensen zorgen voor een claim op grond. We zeggen in Nederland 1 miljoen extra woningen nieuw te willen bouwen. Het is de vraag of dat terecht is. Verschillende wetenschappers hebben berekend dat Nederland zelfs tot 3 miljoen extra woningen kan realiseren als we betere doorstroming binnen bestaande woningbouw zouden bewerkstelligen. Er blijven te veel mensen in een huis zitten, wat eigenlijk niet bij hen past. De woonopgave blijkt daaruit veel meer een sociaal probleem te zijn dan een bouwkundig probleem. De provincie zou betere doorstroom moeten aanpakken in samenwerking met gemeenten. Doelstellingen van 'bouwen' moeten o.a. opgenomen worden in "Regionaal programmeren Wonen en Werken"

¹ Momenteel loopt er een onderzoek bij PBL over de impact van circulariteit op de ruimtevraag

Gebiedsontwikkeling door landbouw

Natuurinclusief- of kringlooplandbouw vraagt om een andere grondverhouding dan er nu is. Een agrariër heeft meer grond nodig voor eenzelfde productie. Daarom is er ook een slag nodig naar meer plantaardig. Als we bestaande veeteelt voortzetten op de nu gangbare manier kom je tot een veel groter ruimtebeslag dan mogelijk is. Ook is het mogelijk dat de transitie van ons landbouwsysteem meer kleinschaligere boeren oplevert met een andere ruimte behoefte. Er is daarnaast een groeiende vraag naar ruimte voor duurzame voedsel coöperaties waar natuur inclusieve boeren voor kleine groepen burgers produceren, ook dat vraagt een andere gebiedsindeling.

Gebiedsontwikkeling door recreatie en mobiliteit

De wens om te kunnen recreëren, vaak het liefst in de natuur, wordt ook steeds groter. Het is de vraag of in de nabije toekomst we onze schaarse grondstoffen en ruimte moeten inzetten om nog meer wegen aan te leggen waar meer auto's op kunnen rijden. Het is slimmer om openbaarvervoer te stimuleren en in te zetten op flexwerk plekken. 1 Momenteel loopt er een onderzoek bij PBL over de impact van circulariteit op de ruimtevraag.

Circulariteit in brede context

Circulariteit kan als oplossing worden ingezet bij diverse vraagstukken, maar daar moet wel altijd het grotere plaatje worden meegenomen om echt van waarde te zijn. Zo kunnen woningen circulair gebouwd worden maar biodiversiteit vernietigen als er geen aandacht is besteed aan wat het gebouw met de omgeving doet. Of bermgras wordt ingezet om eierkartons van te maken, terwijl het bermgras bijvoorbeeld nodig is om vogels of insecten in te laten leven. Dit zijn voorbeelden van circulaire economie waar circulaire economie het doel op zichzelf wordt, terwijl niet op de context en impact op andere facetten is gelet. Circulair ruimte gebruik moet vooral bijdragen aan betere bodem, lucht en waterkwaliteit en biodiversiteit bevorderen. Dit wordt ook onderstreept in de kamerbrief van Hugo de Jonge. Daarin staat vermeld dat water en bodem sturend zijn voor de drie inhoudelijke perspectieven; 1) landbouw en natuur, 2) ordenende netwerken voor energie en (circulaire) economie en 3) leefbare steden en regio's.

Impact grondprijzen

Voedsel en huizen worden o.a. veel duurder omdat de grond verkocht wordt aan commerciële partijen. Grond van de provincie is een publieke asset en zou in publieke handen moeten blijven en waar mogelijk zelf opgekocht kunnen worden. Zodat er niet met grond gespeculeerd kan worden of dat grond doorverkocht kan worden, waardoor prijzen omhooggaan. Thomas Rau zegt bijvoorbeeld: "In Basel en Luxemburg mag je geen grond meer verkopen."

Bedrijventerreinen

Wat vaak geprobeerd wordt is om het afval van bedrijf A in te zetten als grondstof voor de productie van bedrijf B. Bijvoorbeeld met restwarmte of rest water en regelmatige biomassa reststromen. We noemen dit industriële symbiose of populairder gezegd van afval naar grondstof. Het principe klinkt logisch en aantrekkelijk maar in werkelijkheid is het vaak lastig van de grond te krijgen. Afval van bedrijf A moet namelijk op het juiste moment beschikbaar zijn in de juiste hoeveelheid en in de juiste kwaliteit voor bedrijf B. En dat is zelden het geval. Bedrijven zijn vaak huiverig om hun productieproces afhankelijk te laten worden van andermans afval. Soms kan het zelfs zo zijn dat als je afval opnieuw gaat inzetten het plotseling waarde krijgt en je een perverse prikkel creëert om meer afval te gaan produceren. Het kan zelfs in eerste instantie goedkoop lijken om afval te gebruiken. Maar op het moment dat afval waarde krijgt verandert de businesscase. Het is dus een circulaire oplossing maar alleen in de juiste omstandigheden. We nemen het in de doelstellingen hieronder zodoende niet mee als suggestie bij bedrijventerreinen.

Overkoepelende doelstelling 2030

Provincie moet vanaf 2024 inzichtelijk hebben wat de precieze lucht, bodem en waterkwaliteit is en hoe het ervoor staat met de biodiversiteit in de provincie. De provincie zal bij elk van onderstaande ruimtelijke vraagstukken (gebiedsontwikkeling) zich moeten afvragen wat dit doet met de kwaliteit van lucht, bodem, water en biodiversiteit en zal keuzes moeten maken, zodat de kwaliteit aanzienlijk is verbeterd in 2030.

Doelstellingen 2027	Capaciteit & Middelen (structureel per jaar)	Ambtelijke toelichting
Mobiliteit/ Logistiek		
<ul style="list-style-type: none"> ► Vanaf 2024 wordt in de provincie nieuwbouw en uitbreiding van wegen zoveel mogelijk voorkomen door in te zetten op OV, deelvervoer, aanpassing normeringen en door thuiswerken en flexwerken te bevorderen en in 2027 is ruimte geboden voor flex en co-workingspaces. 	<ul style="list-style-type: none"> ► Zie mobiliteit 	<ul style="list-style-type: none"> ► Dit past grotendeels binnen huidig beleid mobiliteit. ► Ruimte bieden via flex- en co-working-spaces is (momenteel) geen provinciale taak.
<ul style="list-style-type: none"> ► In 2027 is bij alle gebiedsontwikkeling projecten met woningbouw rekening gehouden met logistieke hubs voor woon-/ werkverkeer en goederentransport buiten stads en dorpskernen, om leefbare dorpen en steden te creëren waar minder autoverkeer is. 	<ul style="list-style-type: none"> ► Zie mobiliteit 	<ul style="list-style-type: none"> ► Logistieke hubs hebben de aandacht.
Recreatie		
<ul style="list-style-type: none"> ► In 2027 is gezamenlijk met gemeenten kennis verspreid en opgedaanover hoe de 30 belangrijkste recreatiegebieden en alle nieuw te ontwikkelen recreatiegebieden in de provincie natuurinclusief worden endragen dus bij aan betere lucht, bodem, waterkwaliteit en biodiversiteit. 	<ul style="list-style-type: none"> ► 1 fte + 50k 	<ul style="list-style-type: none"> ► Of een andere rol voor de provincie wenselijk is, dan agenderen en partijen verbinden, zal nader onderzocht moeten worden. ► ? 30 belangrijkste of hoe recreatiegebieden überhaupt kunnen bijdragen.
Landbouw/ tuinbouw		
<ul style="list-style-type: none"> ► Vanaf 2024 stimuleren we kleinschalige land- en tuinbouwers dieregeneratief (herstel bodem, water en lucht kwaliteit en biodiversiteit)opereren. In 2027 heeft de provincie 20% van de regionale land- en tuinbouwers ondersteund, met kennis en eventueel middelen. 	<ul style="list-style-type: none"> ► zie landbouw 	<ul style="list-style-type: none"> ► Dit doen we nu hele beperkt. Het gestelde doel vraagt een aanvullende investering.
<ul style="list-style-type: none"> ► In 2027 heeft de provincie ruimte geboden aan tenminste 10 lokale voedselcoöperaties in de provincie, waar inwoners uit de regio lokaal en seizoensgebonden voedsel van krijgen, bij boeren die regeneratief boeren (herstel bodem, water en lucht kwaliteit en biodiversiteit). 	<ul style="list-style-type: none"> ► zie landbouw 	<ul style="list-style-type: none"> ► Er worden jaarlijks gronden uitgegeven (in pacht) die worden ingezet voor doelrealisatie. Voedselbossen worden op deze manier gerealiseerd en ook voedselcoöperaties zouden die mogelijkheid kunnen hebben, mits de procedure openbaar en transparant is.
Bouwen		
<ul style="list-style-type: none"> ► Vanaf 2027 wordt nieuwbouw zoveel mogelijk voorkomen door in te zetten op verbetering van doorstroming in de woningmarkt, hierin is nauw samengewerkt met alle gemeenten. 	<ul style="list-style-type: none"> ► 0,2 fte + 50k 	<ul style="list-style-type: none"> ► onderdeel programma Versnelling Woningbouw (PU) ► onderdeel programma Wonen en Zorg (Rijk); doorstroming senioren.



Doelstellingen 2027	Capaciteit & Middelen (structureel per jaar)	Ambtelijke toelichting
Bouwen (vervolg)		
<p>► Vanaf 2027 is alle bestaande en nieuwbouw in de provincie natuurinclusief (groene daken, pleinen, straten en voortuinen vergroend en biodiversiteit bevordert) ontwikkeld in nauwe samenwerking met alle belanghebbende overheidsinstanties.</p> <p>► Vanaf 2027 bouwen we alleen nog maar klimaatadaptief: nieuwbouwwijken hebben zoveel mogelijk een gesloten watersysteem. Watergebruik van woon en werklocaties in de provincie is met 30% verminderd. Zoveel mogelijk water wordt opgeslagen in tijden van neerslag en hergebruikt in tijden van droogte.</p> <p>► Vanaf 2024 is er enkel nog sprake van hittebestendige bouw. Bouw in lageregelegen gebieden (beneden NAP) wordt zoveel mogelijk voorkomen. Om het risico op niet rendabele investeringen te voorkomen en de schaarse bouwmaterialen voornamelijk in te zetten in gebieden waar ze tenminste nog 100 jaar kunnen meegaan.</p>	<p>► 0,2 fte + 50k</p> <p>► 0,2 fte + 50k</p> <p>► 0,2 fte + 50k</p>	<p>► Convenant Duurzaam Bouwen</p> <p>► Convenant Duurzaam Bouwen</p> <p>► Veelal lobby en in gesprek, want nog geen rijksbeleid op.</p> <p>► Onderdeel gesprek Het Nieuwe Normaal.</p>
<p>► Vanaf 2027 wordt bij inrichting van nieuwe woon en werklocaties ruimtebeschikbaar gesteld voor het delen/ repareren van materialen, goederen en mobiliteit.</p>	<p>► 0,2 fte + 50k</p>	<p>► Wel parkeernormen proberen omlaag te krijgen via OV en fiets, maar nog niet hiervoor.</p>
Natuur		
<p>► In 2024 is onderzocht welke natuurgebieden op elkaar kunnen aansluiten waar natuurgebieden toegevoegd kunnen worden, in 2027 zijn hierdoor meerdere (aaneengesloten) natuurgebieden in de provincie ontwikkeld en is de kwaliteit van water, bodem, lucht en biodiversiteit verbeterd.</p> <p>► Er wordt bos aangelegd voor de vermindering van hitte stress, sponswerking van de bodem, toename van biodiversiteit, verbetering luchtkwaliteit en productie van hout voor biobased toepassingen in bijvoorbeeld de bouw en voor recreatie. In samenwerking met gemeenten, waterschappen en anders partners is in 2027 het bosareaal in de provincie (permanent) toegenomen zonder ecosystemen aan te tasten.</p> <p>► Om natuurgebieden te vergroten wordt gewerkt aan het integreren van natuur in land en akkerbouwgebieden in samenwerking met boeren zoals het natuurinclusief maken van hun land door bijvoorbeeld voedselbossen, aanleg van natuurlijke heggen, agro-forestry of kruidenrijke landschappen etc. De provincie heeft boeren hiermee geholpen door externe expert te koppelen aan groepen boeren die hier interesse in hebben. In 2027 hebben tenminste 100 boeren hieraan meegewerkt en heeft de provincie de ervaringen van boeren verspreid onder de andere boeren in de provincie.</p>	<p>► 0,2fte + 75k</p> <p>► 0,1 fte + bestaande investering</p> <p>► 0,2fte + 100k</p>	<p>► Nu nog focus op Natuurnetwerk Nederland tot 2027.</p> <p>► Extra verbindingen en meer natuur zou pas na 2027 op planning komen.</p> <p>► NNN en stimulering aanleg van bos. Daar zit al forse ambities op</p> <p>► Focus op natuurlijke aspecten nog niet t.b.v. houtproductie.</p> <p>► Dit zou een bijdrage kunnen leveren aan de biodiversiteits- en stikstofopgave.</p>

Doelstellingen 2027	Capaciteit & Middelen (structureel per jaar)	Ambtelijke toelichting
Bedrijventerreinen		
<p>► Door onderzoek in 2024 weet de provincie grondgebruik, voor uitbreiding of nieuwe bedrijventerreinen te voorkomen en wordt zoveel mogelijk ingezet op goed gebruik van bestaande locaties.</p>	<p>► 0,25 fte + 50k</p>	<ul style="list-style-type: none"> ► Er is nog steeds een grote vestigingsbehoefte. Met de OMU zetten we in op intensiveren en nieuwe bedrijventerreinen worden door middel van regionaal programmeren breed afgewogen ► Echter inmiddels liggen sommige bedrijventerreinen in stedelijk gebied, waardoor hinder op kan treden en deze gebieden daardoor juist interessant zouden kunnen zijn voor wonen.
<p>► In 2027 zijn de belangrijkste 25 bedrijventerreinen in samenwerking met gemeenten vergroend met groene daken, meer bomen en struiken, stenen eruit. Dit gebeurt door kennis te verspreiden en (kleine) cofinanciering.</p> <p>► In 2027 worden bij 25 bestaande bedrijventerreinen deelgebruik gestimuleerd door; faciliteiten, ruimtes, locaties waar machines en apparaten gezamenlijk gebruikt kunnen worden en transport (goederen personeel) gedeeld. De provincie laat door experts onderzoeken wat de mogelijkheden zijn op verschillende bedrijventerrein en deelt beste voorbeelden.</p>	<p>► 0,25 fte + 200k</p> <p>► 0,25 fte + 50k</p>	<ul style="list-style-type: none"> ► Vergroenen bedrijventerreinen heeft de aandacht ► Gebeurt nu nog niet ► het onderzoeken kan, faciliteren is lastiger gegeven wet markt en overheid en staatssteun
<p>► In 2027 wordt zoveel mogelijk water opgeslagen in tijden van neerslag en hergebruikt in tijden van droogte. Nieuwe bedrijfspanden werken met zoveel mogelijk gesloten watersystemen. Watergebruik van bedrijventerreinen is gemiddeld verminderd met 30%. De provincie werkt aan kennisontwikkeling en kennis verspreiding en kan eerste voorbeelden co-financieren.</p>	<p>► 0,25 fte + 200k</p>	<ul style="list-style-type: none"> ► Ambitie is bedrijventerreinen (drink) waterneutraal te maken. ► Hoogwaardig gebruik naast laagwaardig gebruik van water naast elkaar (cascade). ► Samenwerking met drinkwaterbedrijven, provincie en waterschap ► Bij gesprekken over bedrijventerreinen kan dit wel geagendeerd worden. ► Provincie is ook bezig met een programma Waterbesparing ► Kennisontwikkeling en -verspreiding zou de provincie ook een rol in kunnen spelen, maar gebeurt nu nog niet. ► Sluit aan op de kamerbrief Water en Bodem sturend (nov'22), waarbij het Rijk aangeeft de ambitie te hebben voor 20% waterbesparing voor alle watergebruikers.
Ruimte voor CE		
<p>► In 2027 is in kaart gebracht welke ruimte nodig is voor milieustraten, circulaire ambacht centra en materialen (bouw)hubs in de provincie en daarnaast zijn de plannen klaar voor realisatie/ opschaling.</p>	<p>► 1 fte + 100k</p>	<ul style="list-style-type: none"> ► Gemeentes zijn hier mee bezig. Daarnaast gaat het ook over regionale ambachtscentra waar de provincie wel een rol bij kan spelen.

Doelstellingen 2027	Capaciteit & Middelen (structureel per jaar)	Ambtelijke toelichting
Klimaat adaptatie		
<p>▶ In 2027 is in kaart gebracht welke gebieden tot en met 2050 door klimaatverandering van functie moeten veranderen en zijn plannen klaar hoe die transitie doorlopen kan worden.</p>	<p>▶ Fte + budget bij team KA</p>	<ul style="list-style-type: none"> ▶ Dit is lijn met de huidige werkzaamheden. ▶ Plannen voor hoe de transitie doorlopen kan worden is nieuwe toevoeging. ▶ ? het zal niet altijd nodig zijn dat gebieden van functie moeten veranderen. Bepaalde zaken kunnen namelijk ook integraal worden meegenomen. ▶ Het huidige programma klimaatadaptatie loopt eind 2023 af. Zodoende is bestuurlijk besluit nodig voor continuering van programma met bijbehorende middelen.
<p>▶ De provincie werkt intensief samen met verschillende overheidsinstanties en andere partners om in 2027 klimaatadaptatie en natuurinclusief bouwen onderdeel van elk initiatief te laten zijn dat betrekking heeft op de inrichting van de ruimte.</p>	<p>▶ Fte + budget bij KA</p>	<ul style="list-style-type: none"> ▶ Dit is lijn met de huidige werkzaamheden en samenwerkingen. ▶ Het huidige programma klimaatadaptatie loopt eind 2023 af. Zodoende is bestuurlijk besluit nodig voor continuering van programma met bijbehorende middelen.
Gronduitgifte		
<p>▶ Vanaf 2024 wordt zo weinig mogelijk grond uitgegeven aan private partijen, en waar mogelijk komt grond in handen van de provincie zodat maatschappelijke doeleinden kunnen worden behaald.</p>	<p>▶ 0,1 fte +</p>	<ul style="list-style-type: none"> ▶ Voor deze doelstelling is een bestuurlijk besluit nodig. ▶ Het huidige beleid is erop ingesteld dat de gronden worden ingezet voor doelrealisatie en anders weer wordt verkocht/geruild. ▶ Vanwege de schaarste van grond en de grote (ruimtelijke) opgaven waar we voorstaan, is het grondbeleid wel al een belangrijk onderwerp van gesprek.
<p>▶ Vanaf 2024 wordt bij gronduitgifte circulaire eisen meegegeven aan de nieuwe eigenaar en in 2027 is dit tot een maximum verwerkt.</p>	<p>▶ 0,1 fte + 5k</p>	<ul style="list-style-type: none"> ▶ Er worden op dit moment nog beperkte circulaire eisen meegegeven. Maar dit is wel in het huidige beleid op te nemen. ▶ Ook kan er bij gemeenten aandacht voor worden gevraagd en deze criteria middels een convenant of iets dergelijks worden geborgd. Dit zou wel om extra activiteiten gaan, waarvoor extra middelen nodig zijn.
Totaal ▶ 4,7 fte + 1,08MLN		



▶ 3.2 Bouweconomie

▶ LEGENDA

▶ Doen we grotendeels al

▶ Is relatief makkelijk in te passen in huidige werkzaamheden

▶ vraagt investering >> omschrijf benodigde activiteiten

▶ past niet bij handelingskader provincie >> omschrijf belemmering

▶ bestuurlijke keuze nodig >> benoem benodigde besluit

! = willen we wel

? = hebben we onze vraagtekens bij



► 3.2 Bouweconomie

Beleidsdoel 10 jaar: circulair bouwen

Circulair bouwen is het streven in (a) provinciale infrastructuurprojecten en het beheer van provinciale wegen, (b) woningbouw en utiliteitsbouw, (c) erfgoedrestauratie en -onderhoud en (d) agrarische bebouwing. Per facet van circulair bouwen is het provinciale transitiepad in kaart gebracht. Daarbij is goed geanticipeerd op de landelijke ontwikkelingen richting het verplicht stellen van materiaalpaspoorten voor de bouwsector, en is mede door onze inzet in 2030 het ontwikkelen van een materiaalpaspoort voor ieder nieuw gebouw in de regio gangbaar. De Provincie heeft zich ingezet voor een sterke samenwerking met gemeenten en waterschappen en andere provincies in de transitie naar een regionale bouweconomie, bijvoorbeeld door het ondertekenen van de City Deal Conceptueel en Circulaire bouwen, het opnemen van circulariteit bij regionaal programmeren wonen en werken, en het faciliteren van de ontwikkeling van een regionaal duurzaam bouwconvenant met regionale publieke en private spelers uit de bouwketen. Daar waar de provincie directe invloed heeft op de vraag naar grondstoffen (inkoop, aanbesteden en beheer assets) is een minimale in- en uitstroom van producten en materialen het uitgangspunt, te beginnen met 50% reductie van primaire abiotische grondstoffen in 2030 (t.o.v. basisjaar 2014).

Te kort aan (dure) bouwmaterialen

Om het woningtekort in Nederland op te lossen, moet er de komende jaren heel veel gebouwd en verbouwd worden. Een gigantische organisatorische klus. Maar dat is niet de enige uitdaging. Hebben we bijvoorbeeld wel voldoende grondstoffen? Om te kunnen bouwen hebben we 'kritieke' grondstoffen nodig zoals klei, ijzererts, hout, zand, kobalt, tin en koper en die zijn steeds minder beschikbaar, komen uit gebieden waar we niet altijd afhankelijk van willen zijn en prijzen in de bouw gaan razendsnel omhoog. Tot 2030 gaat zo'n 50 procent van alle grondstoffen die we in ons land gebruiken naar de bouwsector. Een derde daarvan kan in potentie met de huidige technieken uit hergebruik van materialen en afvalstoffen worden gehaald. De rest van die grondstoffen moet dus nog gewonnen worden. In 2050 nemen de Nederlandse bouwplannen zo'n 40 procent van ons energieverbruik voor hun rekening en 30 procent van het waterverbruik. Het winnen van grondstoffen en het volbouwen van land geldt als een van de grootste gevaren voor biodiversiteit, die bijna nergens ter wereld sneller afneemt dan in Nederland.

Passende woningen

Gezien de impact van de bouw van woningen, is aandacht nodig om waar mogelijk te voorkomen dat we onnodig gaan bouwen. Het bevorderen dat meer mensen in een passende woning wonen, wordt vaak niet gezien als een circulaire toepassing maar is de meest impactvolle om grondstoffen te besparen. "Tegenwoordig is 39% van de huishoudens een eenpersoonshuishouden en is de gemiddelde grootte van een huishouden 2,1. Terwijl maar één op de twintig huishoudens uit vijf of meer mensen bestaat, is één op de vijf huizen groter is dan 150 m², dat zijn 1,5 miljoen woningen. Er staan landelijk zo'n 4.000 woningen te koop op Funda die groter zijn dan 200 m². Als we uitgaan van 5 starters per megawoning, creëer je van de één op de andere dag ruim 20.000 wooneenheden voor starters of bijvoorbeeld senioren die voorzieningen willen delen. Gemeenten kunnen doorstromen op allerlei manieren bevorderen. De gemeente Nieuwegein zette eerder een verhuiscoach in die ouderen hielp doorstromen en zo de woningmarkt in beweging bracht. Senioren ouder dan 65 jaar die een grote sociale huurwoning achterlieten en kleiner gingen wonen, kregen voorrang op een woning bij de woningcorporaties. Daarnaast kunnen gemeenten beperkingen of zelfs een verbod doorvoeren op het samenvoegen van woningen of opkoopbescherming invoeren, zoals de gemeente Haarlem sinds 1 februari 2022 heeft ingevoerd. Gemeenten hebben vaak niet de capaciteit om dit allemaal uit zichzelf te initiëren of te bedenken. De provincie zou dit kunnen faciliteren voor gemeenten door bijvoorbeeld experts/ adviseurs in te huren die gemeenten hierin ondersteunen en adviseren. Wellicht past het ook al binnen bestaande samenwerkingen.

Bestaande bouw

Na betere doorstroming zou de prioriteit moeten liggen bij goed onderhoud, verlening van de levensduur en optimale benutting van bestaande panden, zodat zo min mogelijk nieuwe gebouwen gebouwd hoeven te worden. Als het niet anders kan, is circulair slopen (oogsten) een optie, waarbij de grondstoffen weer opnieuw gebruikt kunnen worden in nieuwbouwprojecten. Het liefst worden de onderdelen uit het oorspronkelijke pand in de oorspronkelijke vorm hergebruikt.

Particuliere woningen

De laatste jaren zijn steeds meer particulieren aan het verbouwen. Ook zijn er steeds meer inwoners die bezig zijn met de verduurzaming van hun woning. De provincie Noord-Holland heeft een duurzaam bouwloket en helpt bewoners van A tot Z verder met gratis en onafhankelijk advies over energiezuinig, comfortabel en aardgasvrij wonen. Je kan hier terecht met al je vragen over energiebesparende maatregelen, subsidies en financieringsregelingen, lokale acties/initiatieven en betrouwbare uitvoerende bedrijven. Ze willen dit bouwloket uitbreiden met kennis over circulair verbouwen en circulair isolatiemateriaal gebruik. Ook verschillende gemeenten hebben duurzame bouwloketten, de provincie zou kunnen helpen in het ontwikkelen van circulaire kennis om via de duurzame bouwloketten van gemeenten te verspreiden. Er zijn in de regio inwoners die met veel tijd en moeite al circulaire mogelijkheden voor verbouwingen hebben uitgezocht ook hun kennis kan in kaart worden gebracht en worden verspreid.

Er zijn steeds meer inwonerscollectieven die zelf circulaire wijken willen bouwen. Ondersteun deze bouwinitiatieven van inwoners. Ze zijn vaak op zoek naar ruimte en decentrale overheden kunnen daar een actieve rol in spelen. De meeste van die initiatieven zijn ook actief in het delen van hun kennis en kunnen daarmee de gemeente weer helpen en andere burgers inspireren. Enkele voorbeelden zijn: Mandora in Houten en Soesterhof in Amersfoort.

Gronduitgifte

Wanneer grond beschikbaar wordt gesteld aan particulieren of groepen, kan je circulaire en duurzame voorwaarden koppelen aan de gronduitgifte. Bijvoorbeeld door kavels uit te geven aan particulieren met bijvoorbeeld een minimale MPG-score voor de woning die zij gaan bouwen. Er zijn verschillende gemeenten die dit actief doen en zo ook op grond die niet van hun is kunnen zorgen dat er circulaire bebouwing plaats vindt. Er wordt ook nog veel grond uit gegeven zonder circulaire voorwaarden. De provincie zou kunnen ondersteunen door deze kennis tussen de verschillende gemeenten te verspreiden. Zo neem je ook je inwoners mee in duurzame en circulaire ontwikkelingen.

Materiaalkeuze

Gebruik van biobased materialen (vlas, hennep, hout, stro etc.) in de bouw helpt om de doelstellingen van 2030 te behalen: de halvering van het gebruik van de hoeveelheid primaire abiotische grondstoffen. Dit zijn mineralen, metalen en fossiele grondstoffen die uit de natuur worden gehaald. Materialenpaspoorten zorgen niet direct voor het behalen van de nationale circulaire doelstellingen in 2030. Maar het geeft wel inzicht in welk materiaal gebruikt is in een gebouw en maakt het in de toekomst mogelijk de grondstoffen beter te benutten. Ook het inzetten op gebruikte materialen en producten is een populair thema in circulaire bouw.

Bestaande samenwerkingen

We weten dat de provincie bezig is met circulaire bouw. Het bouwconvenant 'Duurzame Woningbouw' dat ook de provincie Utrecht ondertekende richt zich op: circulariteit, energie, klimaatadaptatie, duurzame mobiliteit, natuurinclusiviteit en gezondheid. Uitgangspunt zijn de landelijke doelstellingen op het gebied van CO₂ ². Daarnaast vindt er samenwerking plaats via de regio coördinatoren van het team Versnelling Woningbouw, Citydeal Circulair, Roadmap circulair bouwen en Digitaal stelsel gebouwde omgeving (DSGO). Als namelijk ieder voor zich aan de slag gaat, zijn de mogelijkheden veel beperkter om resultaten te boeken op complexe vraagstukken. Voorgestelde doelen in de tabellen hieronder zouden in deze samenwerkingen kunnen worden opgenomen of (zelfstandig) verder uitgebreid.

²03c-Convenant-Duurzame-Woningbouw-Utrecht-def.pdf (woudenberg.nl)

Eigen Organisatie

Doelstelling 2030

In 2030 kent de regio Utrecht voor alle bouw-, sloop- en renovatieprojecten in opdracht van de provincie een minimale in- en uitstroom van producten, materialen en energie. Te beginnen met 50% minder gebruik van primaire abiotische grondstoffen (t.o.v. 2014)

Doelstellingen 2027	Capaciteit & Middelen (structureel per jaar)	Ambtelijke toelichting
<ul style="list-style-type: none"> ► Alle bouw, sloop en renovatie in opdracht van de provincie, waaronder erfgoedbeheer, bevatten circulaire prestatie-eisen zoals percentages secundair materiaal en een verplicht plan vrijkomende materialen per project in 2027. Daarbij worden prijs en circulariteit even zwaar beoordeeld in gunning criteria. 	<ul style="list-style-type: none"> ► 0,2 fte 	<ul style="list-style-type: none"> ► Daar waar het over eisen en gunningcriteria gaat is het altijd maatwerk. ► Het beleid voor maatschappelijke verantwoord inkopen en opdrachtgeven is een paar maanden geleden vastgesteld en wordt nu geïmplementeerd. Hierin is opgenomen dat in iedere aanbesteding zes thema's meegenomen kunnen worden, waaronder circulariteit. Per aanbesteding zal bekeken moeten worden of het haalbaar is. ► De panden zullen wel gerenoveerd/verduurzaamd worden de komende jaren. Wat Bedrijfsvoering nodig heeft van het programma circulaire samenleving is een sjabloon/tekstvoorstel wat dan in een aanbesteding uitgevraagd moet worden. Dan kan dat standaard meegenomen worden.
<ul style="list-style-type: none"> ► In 2027 is er een actueel inzicht van grondstoffen en materialen in de utiliteitsbouw voor de regio Utrecht. Er is onderzoek met experts gedaan. ► In 2024 wordt voor alle openbaar aanbestede bouwprojecten uitgevraagd met Milieu kosten indicator (MKI) en MPG, materiaalpaspoort, anticiperend op certificering op de CO₂ prestatieladder, en <i>Total Cost of Ownership</i> (TCO) en in 2027 zijn deze toepassingen volledig opgenomen in de organisatie en bouwprojecten. Er is budget om experts te laten helpen met eerste analyses. 	<ul style="list-style-type: none"> ► 0,2 fte, 100k ► 0,1 fte, 75k 	<ul style="list-style-type: none"> ► In lijn met materiaalpaspoort, maar vraagt extra activiteiten. ► Als er onderzoek wordt gedaan in de regio, kan er uiteraard worden meegedaan met de panden van de provincie. ► V Materiaalpaspoorten zijn opgenomen in Convenant Duurzaam Bouwen. ► ! Nu MPG en wens om naar MKI en CO₂ te gaan. ► De uitvoering is hiervoor nog niet geregeld. ► Als dit verder gaat dan de eigen openbare aanbestede bouwprojecten, bijvoorbeeld ook bij gemeenten, dan meer middelen nodig.
<ul style="list-style-type: none"> ► Wanneer mogelijk wordt duurzame herbesteding van gebouwen in eigen beheer ingezet voor woon- en werkruimte waarmee nieuwbouw wordt voorkomen in 2027. 	<ul style="list-style-type: none"> ► 0,1 fte 	<ul style="list-style-type: none"> ► Per pand wordt een vastgoedstrategie vastgesteld, waarin dit thema wordt meegenomen. Het ligt niet in de lijn der verwachting dat één van de panden geschikt is of gemaakt kan worden voor bewoning.

Doelstellingen 2027	Capaciteit & Middelen (structureel per jaar)	Ambtelijke toelichting
<ul style="list-style-type: none"> ▶ Voor alle gebouwen in eigen beheer is een focus op levensduurverlenging en waardebehoud, daarbij is in 2027 de staat van de gebouwen inzichtelijk gemaakt. Daarmee kan achterstallig onderhoud worden voorkomen en daarmee de levensduur worden verlengd. ▶ Inrichting van panden van de provincie worden in 2027 circulair herbestemd en/of vernieuwd met circulaire alternatieven. 	<ul style="list-style-type: none"> ▶ 0,5 fte, 50k ▶ 0,1 fte 	<ul style="list-style-type: none"> ▶ Op dit moment worden de panden zo onderhouden dat de kwaliteit hetzelfde blijft. ▶ Voor ieder gebouw is er een meerjaren-onderhoudsplan (MJOP). Deze wordt iedere 3 tot 5 jaar geactualiseerd. Er komt een projectleider verduurzamen panden die hier verder mee aan de slag gaat en er een Duurzaam Meerjaren Onderhoudsplan van maakt. ▶ Nieuw meubilair wordt nu al gereferbished en circulair ingekocht. En het wordt ook in nieuwe aanbestedingen meegenomen.
	<p>Totaal ▶ 1,2 fte + 225k</p>	

Samenwerking met de regio om circulaire bouw te versnellen:

Doelstelling 2030

In 2030 bevatten alle (woning) bouw-, sloop- en renovatieprojecten in de provincie Utrecht circulaire prestatie eisen. Dit is geborgd in de omgevingsvisie, -plannen, -programma's en gronduitgiftes. We werken samen met gemeenten in circulaire bouwopgaven.

Wat missen we?:

- Als partner aansluiten bij stichting Samen tegen Voedselverspilling, Bedrijven activeren om aan te sluiten bij verspillingvrije week.
- ondersteunen Living Lab CE, Groene hart werkt – alliantie en Alliantie cirkel regio Utrecht. Living Lab circulaire economie (regio Foodvalley) heeft een werkplaats circulaire voedselketens voor ondernemers.

Doelstellingen 2027	Capaciteit & Middelen (structureel per jaar)	Ambtelijke toelichting
<ul style="list-style-type: none"> ► In 2027 is bij gronduitgifte van provinciaal grondbezit en tenders duurzaam en circulair bouwen verplicht.^{3,4} 	<ul style="list-style-type: none"> ► 0,1 fte + 50k (opleiding) 	<ul style="list-style-type: none"> ► Bestuurlijk besluit nodig: wel passend bij doelstellingen
<ul style="list-style-type: none"> ► In 2027 is circulair bouwen opgenomen in alle omgevingsvisies, beleid en contracten (indicator MPG) zodat circulaire principes onderdeel zijn van de eisen in omgevingsvergunningen. 	<ul style="list-style-type: none"> ► 0,1 fte + 50k (opleiding) 	<ul style="list-style-type: none"> ► Dit vraagt juridische ondersteuning. Het ministerie wil niet dat iedereen zijn eigen hogere ambities kan eisen, wel kan vragen. Daarmee maakt het opnemen van circulaire eisen boven bouwbesluit in beleid en contracten moeilijk.
<ul style="list-style-type: none"> ► In 2024 heeft de provincie een actieve lobby samen alle andere provincies en stakeholders om ervoor te zorgen dat het bouwbesluit bijdraagt aan de circulaire economie transitie, in 2027 zijn mede hierdoor aanpassingen gemaakt. ► De provincie zorgt met specialisten ervoor dat de afzetmarkt voor biobased bouwen vergroot wordt door architecten en bouwpartijen te laten zien wat de mogelijkheden zijn om te bouwen met nieuwe teelt als Lisdodde, Vlas, Hennep, etc. Met bijvoorbeeld goede voorbeelden uit buurlanden. In 2027 heeft de provincie daardoor tenminste 150 bouwpartijen uit de provincie hiermee bereikt. ► In 2027 heeft de provincie samen met gemeenten en andere stakeholders partijen bij elkaar gebracht die samen streven naar tenminste 30 voorbeeldprojecten. De provincie kan in bestaande projecten onderzoek of experts financieren die nodig zijn om circulaire toepassingen mogelijk te maken. 	<ul style="list-style-type: none"> ► 0,1 fte + 25k ► 0,2fte + 20k ► 0,2 + 100k 	<ul style="list-style-type: none"> ► V Doen we vanuit Versnelling Woningbouw, oa via convenant. ► ! Wens om dit uit te breiden ► Via convenant Duurzaam Bouwen hebben we al wel meer dan 50 partijen die zich committeren aan minimaal 30% gebruik van non-virgin danwel biobased bouwmaterialen. ► We doen mee met Building Balance om biobased bouwmaterialen bij boeren meer bekendheid te geven en daarmee een nieuwe keten op te bouwen. Daarmee is de afzetmarkt niet gegarandeerd. ► De vraag is of we ons in de afzetmarkt moeten mengen. Op dit moment houden ons daar niet mee bezig, dus dat zou dan vragen om een bestuurlijk besluit. Daarnaast zou het ook een onderwerp kunnen zijn wat zou kunnen (gaan) passen bij de ROM. ► Verwachting is dat er via het convenant wel projecten zullen worden geëvalueerd.

3 <https://www.deverschilmakers.nl/interview-martijn-van-minderhout>

4 <https://www.deverschilmakers.nl/bouw-gronduitgifte>

Doelstellingen 2027	Capaciteit & Middelen (structureel per jaar)	Ambtelijke toelichting
<ul style="list-style-type: none"> ► In 2027 zijn bouwbedrijven in de provincie actief benaderd en hebben ze de kans gehad deel te nemen aan opleidingen, netwerkevents en kennissessies. Er bestaat een fijnmazig netwerk van bouwpartijen, ontwikkelaars, ingenieursbureaus en andere sympathisanten. 	<ul style="list-style-type: none"> ► 0,2 fte + 100k 	<ul style="list-style-type: none"> ► Convenant en workshops vinden al plaats en kunnen verder worden geoptimaliseerd.
<ul style="list-style-type: none"> ► In 2024 heeft de provincie onderzoek gedaan naar de behoefte voor circulaire bouwhubs bij bedrijven en gemeenten en is bekend of hier genoeg aanbod en afzet voor is. In 2027 heeft de provincie in samenwerking met gemeenten fysieke ruimte gecreëerd voor circulaire bouw hubs en faciliteert dat bouwbedrijven uit de regio daar gebruik van kunnen maken. 	<ul style="list-style-type: none"> ► 0,2 ft + 50k 	<ul style="list-style-type: none"> ► De eerste gesprekken op initiatief vanuit enkele gemeenten hierover lopen voor een eerste verkenning. ► Om dit structureel op te pakken, zijn nieuwe activiteiten en meer middelen nodig.
<ul style="list-style-type: none"> ► In 2027 hebben alle gemeenten in de provincie Utrecht het convenant 'duurzame woningbouw' ondertekend. ► De provincie werkt samen met stakeholders en gemeenten via bijvoorbeeld het Nieuwe Normaal aan de doorontwikkeling van de circulaire prestatie eisen zoals opgenomen in het convenant duurzame woningbouw. In 2027 is dit verwerkt in het convenant. 	<ul style="list-style-type: none"> ► 0,2 fte + 25k ► 0,1 fte 	<ul style="list-style-type: none"> ► Op dit moment zijn er 4 gemeenten die nog niet getekend hebben. ► Hierop wordt al zeer actief samengewerkt.
<ul style="list-style-type: none"> ► In 2027 heeft de provincie kennisuitwisseling over circulaire bouw, doorstromingsmaatregelen, herbestemming, gronduitgifte, sloop en renovatie tussen gemeenten actief gefaciliteerd. De provincie ondersteund met experts. ► In samenwerking met de provincie hebben alle gemeenten in de provincie Utrecht een duurzaam bouwloket voor inwoners, net zoals de energieloketten in de provincie Noord-Holland, met als doel om in 2027 alle inwoners van de provincie met een bouwopgave te kunnen voorzien van informatie. Inwoners kunnen hier informatie voor circulaire sloop-, renovatie-, nieuwbouw en isolatieprojecten inwinnen. 	<ul style="list-style-type: none"> ► 0,2 fte + 100k ► 0,3 fte + 100k 	<ul style="list-style-type: none"> ► Logisch vervolg van hierboven genoemde doelstelling en activiteiten. ► Het platform Toekomstbestendig Bouwen heeft de potentie hier een rol in te kunnen gaan spelen in samenwerking met gemeenten en andere provincies.
<p>De provincie bekijkt jaarlijks vanaf 2024 of inwonerscollectieven die zelf circulaire wijken willen bouwen, ondersteund kunnen worden.</p> <p>In samenwerking met gemeenten er kennisuitwisseling wordt bevorderd tussen initiatieven, er wordt gezocht naar geschikte locaties en als mogelijk grond beschikbaar gesteld.</p>	<ul style="list-style-type: none"> ► 0,1 fte 	<ul style="list-style-type: none"> ► Er is recent besloten hier minder aandacht aan te geven, omdat de provincie geen invloed heeft op locaties en grondprijzen. Daarom kunnen wij bijzonder weinig doen voor dit soort collectieven. ► Als dit onder doelrealisatie wordt opgenomen is de mogelijkheid er wel om grond aan dergelijke initiatieven op openbare en transparante manier ter beschikking te stellen. ► Om actief hier met partners op samen te werken en kennis uit te wisselen, zijn nieuwe activiteiten en middelen gemoeid.
	<p>Totaal ► 2 fte + 620K</p>	



▶ 3.3 Mobiliteit en transport

▶ LEGENDA

▶ Doen we grotendeels al

▶ Is relatief makkelijk in te passen in huidige werkzaamheden

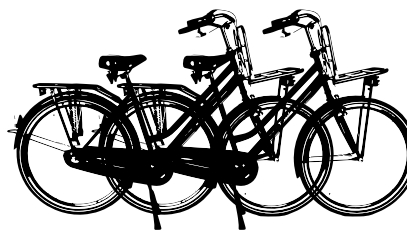
▶ vraagt investering >> omschrijf benodigde activiteiten

▶ past niet bij handelingskader provincie >> omschrijf belemmering

▶ bestuurlijke keuze nodig >> benoem benodigde besluit

! = willen we wel

? = hebben we onze vraagtekens bij

► **3.3 Mobiliteit en transport****Beleidsdoel 10 jaar: circulaire mobiliteit en transport**

Onze ambities voor verduurzaming van de mobiliteit brengen we samen met de ambities van gemeenten en andere stakeholders om de krachten en kennis te bundelen in een Regionaal Mobiliteitsprogramma (RMP). In de aanloop naar de mobiliteitstransitie zet de provincie in op de volgende pijlers:

- Verbeteren van het netwerk van schonere modaliteiten: optimaliseren fietsnetwerk, aanleg snelfietsroutes, optimaliseren en verduurzamen van het openbaar vervoer netwerk (bus en tram);
- Gedragsbeïnvloeding en stimuleren van alternatieve vervoerwijzen voor de auto;
- stimuleren fietsgebruik, doelgroepenbenadering, campagnes en communicatie, werkgeversaankpak, verbeteren OV-doorstroming, etc.;
- Digitaliseren en benutten data: data voor slimme mobiliteitstoepassingen verzamelen, digitaliseren en delen, benutten data voor analyse en beleidsontwikkeling;
- Multimodaal sturen en verbeteren doorstroming, met minder uitstoot als belangrijk neveneffect;
- Landelijke, interprovinciale en regionale samenwerking voor gezamenlijke doelen, standaarden en kennisontwikkeling.

In de nieuwe OV-concessie is circulariteit een belangrijk onderdeel, niet alleen als het gaat om (ZE) voertuigen, maar ook bijvoorbeeld voor hergebruik van waswater, energiebesparing in rijden, folders in hergebruikt papier en verantwoord omgaan met het wagenpark. Efficiënt goederenvervoer wordt gestimuleerd door verschillende oplossingen die ook in het kader van een circulaire economie interessant zijn. Denk hierbij aan volle vrachtbewegingen door bundeling van goederenstromen en efficiënte overslag van goederen in logistieke hubs aan de rand van steden, digitalisering om vraag en aanbod van goederen en materialen te matchen (waaronder gebruikte producten en secundaire materialen), en het in stand houden en waar mogelijk uitbreiden van (multimodale) overslaglocaties. Door de (toenemende) vraag naar logistieke diensten met minder voertuigen in te kunnen vullen, daalt de druk op grondstoffengebruik in de productie van voertuigen en in de maakindustrie. De transitie naar elektrisch vervoer, waardoor de vraag naar kritieke en schaarse materialen groeit, maakt deze efficiëntieslag extra relevant vanuit circulair oogpunt.

Beleidsdoelen en activiteiten ten aanzien van circulaire economie versterken daarmee direct het Uitvoeringsprogramma Goederenvervoer en de Uitvoeringsagenda Gezonde Lucht Regio Utrecht.

De vraag naar personenvervoer groeit met het groeiende aantal inwoners in de provincie. Dit gaat gepaard met een toename aan uitstoot van broeikasgassen en luchtvervuiling. Er zijn toenemende problemen met opstopping en congestie rondom het stedelijk gebied, zeker in de regio Utrecht. Het inzetten op snelfietspaden, beter en emissieloos openbaarvervoer, deel auto's, flexwerkplekken ook buiten de grote steden kan een grote bijdrage leveren aan de klimaatopgave en aan gezonde stedelijke en landelijke gebieden. De provincie zelf kan hierin het goede voorbeeld geven ook in haar inkoopbeleid.

Multimodale mobiliteitshubs

Ook de opkomst van multimodale mobiliteitshubs past in de circulaire samenleving. Vanuit mobiliteitshubs kunnen reizigers overstappen op verschillende vervoersmiddelen (modaliteiten) om op de gewenste bestemming te komen, bijvoorbeeld van elektrische bussen naar elektrische deelauto's of fietsen. Vooral door deelmobiliteit kunnen we de transitie inzetten 'van bezit naar gebruik'. Dit leidt tot minder autobezit en minder voertuigen op de weg. Verbeterde samenwerking tussen aanbieders van (deel)mobiliteit en meer bekendheid onder inwoners is hier wenselijk.

Maximaal benutten materialen

Nu het mobiliteitssysteem toch al sterk gaat veranderen vanuit klimaatoverwegingen en gezondheid is het zaak om gelijktijdig de circulariteit te borgen van de gebruikte vervoersmiddelen (denk aan batterijen) en de bijbehorende infrastructuur (denk aan laadsystemen). Door verbeterd rijgedrag en slimme laadscenario's kan de levensduur van een batterij tot jaren langer meegaan. Bovendien kunnen afgedankte batterijen van elektrische voertuigen direct toegepast als 'second-life battery' voor de opslag van lokaal opgewekte energie in de gebouwde omgeving. Kennisdeling kan hier veel actiever gefaciliteerd worden.

Logistiek

Het aantal pakket services (goederen logistiek) is de afgelopen jaren exponentieel toegenomen. Een zak chips is inmiddels sneller bezorgd dan dat een ambulance bij een ongeval is. Het grootste gedeelte van de bestelbusjes rijdt niet volledig beladen over de weg. Door bezorgdiensten slimmer te combineren zijn er mogelijkheden om minder goederenvervoer op de weg te hebben. Onderzoek naar deze mogelijkheden en mogelijkheden om aan de slag te gaan met retourlogistiek kan een rol van de provincie zijn.

Infrastructuur

De provincie is eigenaar van verschillende wegen en fietspaden, bruggen, viaducten, tunnels etc. en heeft dus direct invloed op de aanleg, renovatie en vervanging. Inzetten op circulair is niet alleen verstandig vanwege de nu al optredende grondstoffen tekorten (bitumen, kunststof, metalen of zand), het bespaart ook ontzettend veel CO₂-uitstoot. De grootste uitstoot zit in de productieketens van de materialen die we gebruiken.

Infrastructuur

Doelstelling 2030

In 2030 is de infrastructuur in de provincie Utrecht circulair, klimaatadaptief en klimaatneutraal. De regio Utrecht heeft voor infrastructuurprojecten in opdracht van de provincie een minimale in- en uitstroom van producten, materialen en energie. Te beginnen met 50% minder gebruik van primaire abiotische grondstoffen (t.o.v. 2014)

Doelstellingen 2027	Capaciteit & Middelen (structureel per jaar)	Ambtelijke toelichting
<ul style="list-style-type: none"> ► Voor alle infrastructuur in eigen beheer is in beleid een focus opgenomen voor levensduurverlenging en waardebehoud, daarbij is in 2027 de staat van de infrastructuur inzichtelijk zodat achterstallig onderhoud kan worden voorkomen en daarmee de levensduur wordt verlengd. 	<ul style="list-style-type: none"> ► 0,1 fte, 25k 	
<ul style="list-style-type: none"> ► Alle infrastructuurprojecten in opdracht van de provincie bevatten circulaire prestatie-eisen zoals percentages secundair materiaal en een verplicht plan vrijkomende materialen per project in 2027. Prijs en circulariteit wegen even zwaar in gunning criteria. ► In 2027 zijn in alle meerjarige onderhoudscontracten rondom infrastructuur van de provincie circulaire prestatie-eisen opgenomen die betrekking hebben op bijvoorbeeld; vrijkomend materiaal, circulair product, emissievrij transport. 	<ul style="list-style-type: none"> ► 0,1 fte, 20k ► 0,1 fte, 20k 	<ul style="list-style-type: none"> ► ! Circulaire prestatie-eisen ► ? Of het verstandig is om ze even zwaar te wegen zal onderzocht moeten worden. ► ! Partijen schrijven toe naar eisen, terwijl ze misschien wel beter kunnen. Daarom liever via EMVI
<ul style="list-style-type: none"> ► In 2027 is er een actueel inzicht van grondstoffen en materialen van provinciaal infrastructuur. 	<ul style="list-style-type: none"> ► 0,5 fte, 200k 	<ul style="list-style-type: none"> ► ! We gaan het vanaf nu verzamelen. Gebruiken van deze data vraagt extra kennis en capaciteit. ► In 2027 is er dan een 1e concept Visie Kapitaal goederen duurzame infrastructuur 2050, zodat we kunnen gaan ontwerpen met de materialen die we hebben en willen/moeten behouden.
<ul style="list-style-type: none"> ► In 2024 wordt voor alle openbaar aanbestede infrastructuurprojecten in opdracht van de provincie uitgevraagd met Milieu kosten indicator (MKI) en bijvoorbeeld Dubocalc, anticiperend op certificering op de CO₂ prestatieladder, en in 2027 zijn deze toepassingen volledig opgenomen in de organisatie en infrastructuurprojecten. 	<ul style="list-style-type: none"> ► 0,1 fte, 25k 	<ul style="list-style-type: none"> ► ! Ligt in lijn met de wens. Maar we hebben niet de mensen ervoor om het met deze snelheid in te voeren. ► ? We werken al wel met MKI en DuboCalc, maar de kanttekening is dat deze circulariteit onvoldoende tot niet (h) erkennen. Bijv. Circulaire kennis is vereist om vanuit waardebehoud met MultiLifeCycle te rekenen i.p.v. gangbaar vanuit waardeverlies met 1 LifeCycle.
<ul style="list-style-type: none"> ► In 2027 is door de provincie met partners gewerkt aan het verkennen van innovatie mogelijkheden in eigen projecten zoals bijvoorbeeld; biobasedmaterialen in kunstwerken en wegen, hogere percentage gerecycleerd beton en asfalt, CO₂ absorberend wegdek of 'weg als een service' en doorontwikkeling van energieopwekking uit wegen (Solaroad) etc. 	<ul style="list-style-type: none"> ► 0,5 fte, 100k 	<ul style="list-style-type: none"> ► V

Doelstellingen 2027	Capaciteit & Middelen (structureel per jaar)	Ambtelijke toelichting
<p>► De provincie werkt intensief samen met ambtenaren binnen gemeenten en waterschappen die ook bezig zijn met het verduurzamen van infrastructuur. Provincie treedt op als regisseur en brengt de partijen meerdere keren per jaar bij elkaar onder begeleiding van specialisten (proces en inhoudelijk circulaire infra kennis). Waarin iedereen eigen projecten bespreekt, best practices worden uitgewisseld, met elkaar wordt meegedacht en er wordt een gezamenlijke ambitie vastgesteld. Er wordt eventueel gebruik gemaakt van elkaars objecten en materialen en wordt gewerkt aan gezamenlijke inkoop, waar zinvol.</p>	<p>► 0,1 fte + 50k</p>	<p>► ! Wens, maar capaciteit niet voor</p>
	<p>Totaal ► 1,5 fte + 420k</p>	

Personenvervoer

Doelstelling 2030

In 2030 de luchtkwaliteit in de provincie Utrecht aanzienlijk verbeterd t.o.v. 2022 door schoon en slim personenvervoer; emissievrije vervoersmiddelen voor collectief en individueel vervoer van personen, met een circulaire laadinfrastructuur, ruimtelijk strategisch geplaatste mobiliteitshubs, zo min mogelijk voertuigen op de weg en minimaal ruimtebeslag door parkeerplaatsen.

- Eens, wordt voornamelijk opgepakt vanuit luchtkwaliteit. Bij circulariteit mag nadruk meer liggen bij materialen.

Doelstellingen 2027	Capaciteit & Middelen (structureel per jaar)	Ambtelijke toelichting
<ul style="list-style-type: none"> ► In 2024 heeft de provincie een regionaal overleg opgezet om een vlot, veilig en comfortabel regionaal fietsnetwerk met doorfietsroutes te bewerkstelligen. Er is een vastgesteld plan en gedeelde ambitie ontwikkeld en in 2027 is gestart met de projectvoorbereiding. 	<ul style="list-style-type: none"> ► 0,2 fte + nvt 	<ul style="list-style-type: none"> ► V. overleg is er al. Om infra aan te leggen wel geld en capaciteit nodig om te realiseren en zeker om het circulair te doen. ► Graag samen optrekken met gemeenten, zodat je gezamenlijk een circulaire manier van werken kan ontwikkelen.
<ul style="list-style-type: none"> ► De provincie werkt vanaf 2024 met gemeenten en bedrijven aan het bevorderen van flexwerken met flex- en co-workingspaces. De provincie voert de regie voor regionaal overleg en zorgt voor een plan van aanpak. Zodat in 2027 het percentage dat dagelijks naar hun werk moet reizen afgenomen is. 	<ul style="list-style-type: none"> ► 0,1 fte + 50k 	<ul style="list-style-type: none"> ► V doen we al met 'Goed op weg'.
<ul style="list-style-type: none"> ► In 2024 is bekend wat nodig is voor een schaa sprong in het openbaar vervoer, de provincie voert hiervoor regie voor regionaal overleg met stakeholders en zorgt voor plan van aanpak, zodat in 2027 de eerste schaal sprong in het openbaar vervoer in gang gezet kan worden. Hiermee kunnen autoluwe binnen steden/dorpen en langzaam verkeer zoals loop- en (snel) fietsroutes mogelijk gemaakt worden. 	<ul style="list-style-type: none"> ► 1 fte + 100k 	<ul style="list-style-type: none"> ► V wordt gedaan vanuit U Ned regionale bereikbaarheid ► ! Doel is al vastgelegd in omgevingsvisie en in BO-MIRT 2022 zijn hier tussen Rijk en Regio afspraken over gemaakt. 2027 is te snel om OV infra uit te breiden. Regionale samenwerking in strategie, planvorming, voorbereiding en uitvoering projecten vraagt aanzienlijke inzet en middelen.
<ul style="list-style-type: none"> ► In 2027 is het regionaal openbaar vervoer in de provincie volledig emissievrij. 	<ul style="list-style-type: none"> ► 0,1 fte 	<ul style="list-style-type: none"> ► V; Zie college akkoord "Nieuwe energie voor Utrecht" met streefjaar 2028, opgenomen in NvU nieuwe OV concessie
<ul style="list-style-type: none"> ► In 2027 werkt de provincie in samenwerking met de gemeenten aan de visieontwikkeling, onderzoek, regionale samenwerking en studies voor logistieke hubs voor woon- / werkverkeer en goederen-transport buitenstads en dorpskernen, om leefbare dorpen en steden te creëren waar minder autoverkeer is. 	<ul style="list-style-type: none"> ► 0,1 fte + 100k 	<ul style="list-style-type: none"> ► V; leefbaarheid minder vrachtautoverkeer ► ! Wens waarvoor middelen nodig zijn. Hoort niet hoofdzakelijk bij circulair, maar bij leefbaarheid, bereikbaarheid, ed.
<ul style="list-style-type: none"> ► De provincie ondersteund gemeenten vanaf 2024 die willen inzetten op deelmobiliteit met kennis, zodat in 2027 inwoners deelmobiliteit prefereren boven eigen autobezit, via collectieve mobiliteitsvoorzieningen (OV en deelautosystemen). 	<ul style="list-style-type: none"> ► 0,1 fte + 50k 	<ul style="list-style-type: none"> ► V gebeurt via samenwerking 'Goed op weg'
<ul style="list-style-type: none"> ► In 2027 werkt de provincie mee aan mobiliteits-hubs in samenwerking met aanbieders van (deel) mobiliteit en gemeenten. De provincie voert de regie met stakeholders, doet onderzoek en afhankelijk van locatie kan de provincie de toekomstige hubs ook financieel (mede) mogelijk maken. 	<ul style="list-style-type: none"> ► 0,1 fte + 100k 	<ul style="list-style-type: none"> ► V doen we al, niet vanuit circulair, maar vanuit samenwerking bereikbaarheid in 'Goed op weg'

Doelstellingen 2027	Capaciteit & Middelen (structureel per jaar)	Ambtelijke toelichting
<ul style="list-style-type: none"> ► Samen met rijk, gemeenten en netwerkbeheerders rolt de provincie de publieke laadinfrastructuur vanaf 2024 verder uit en ondersteunt nieuwe initiatieven op dit gebied met kennis, netwerk en middelen. Zodat in 2027 de laadinfrastructuur voor elektrische personenvervoersmiddelen in de provincie Utrecht vooruitloopt gaat lopen op de vraag. ► In 2027 heeft de provincie minimaal 10 regionale innovatieprojecten met middelen ondersteund die kennis ontwikkelen op het gebied van bijvoorbeeld hergebruik autobatterijen, materiaalgebruik personenvervoer, tweedehands en levensduurverlenging en deelmobiliteit. 	<ul style="list-style-type: none"> ► 0,2fte + 100k ► 0,1 fte + 125k 	<ul style="list-style-type: none"> ► ! Wens, maar middelen nog niet geborgd na 2024 (tot 2024 100.000 euro per jaar). Samenwerking is er via de MRA-E. ► ? Is dit een primaire kernverantwoordelijkheid van provincie? ► ! Mooi als daar middelen voor komen. Wellicht wel passend bij Innovatie gezonde samenleving? ► ! Provincie Noord-Holland werkt met duurzame innovatiepot voor gemeentes dat voorbeeld zou ook voor ons interessant kunnen zijn.
	<p>Totaal ► 2fte + 625k</p>	

Goederentransport en logistiek

Doelstelling 2030

In 2030 de luchtkwaliteit in de provincie Utrecht aanzienlijk verbeterd t.o.v. 2022 door schoon (emissievrij) en slimme logistiek voor gesloten sectorspecifieke ketens op verschillende schaalniveaus: gebiedsspecifieke levering met zo min mogelijk voertuigen over de weg, met multimodale goederenoverslag in ruimtelijk strategische geplaatste hubs en een slimme service en retourlogistiek met minimale milieu impact.

Doelstellingen 2027	Capaciteit & Middelen (structureel per jaar)	Ambtelijke toelichting
<ul style="list-style-type: none"> ► In 2024 start de provincie met onderzoek welke en hoeveel laadinfrastructuur waar en wanneer nodig zijn op bedrijventerreinen en andere cruciale locaties, samen met omgevingsdiensten, ROM's en gemeenten heeft de provincie eraan bijgedragen dat in 2027 de laadinfrastructuur geen drempel voor de groei van elektrische transportvoertuigen is. 	<ul style="list-style-type: none"> ► 0,5fte + 100k 	<ul style="list-style-type: none"> ► Ja, belangrijk dat laadinfra geen belemmering vormt, maar rol onduidelijk ► ? Twijfel of het past bij onze rol, want met name voor vrachtverkeer geldt voornamelijk op eigen terrein opladen. Andere stimulans mogelijk bijvoorbeeld subsidies of kennisdeling. ► Niet enkel circulair, ook bereikbaarheid en leefbaarheid
<ul style="list-style-type: none"> ► In 2024 is duidelijk hoe laadinfrastructuur circulair kan worden zodat de gebruikte materialen meerdere malen inzetbaar zijn. Vanaf 2027 worden alleen nog circulair ontworpen laadinfrastructuur gebruikt in de provincie. ► In 2027 is de retourlogistiek in de provincie verbeterd zodat minder halfvolle of lege vrachtwagens door de provincie rijden. De provincie werkt samen met de transportmarkt aan kennis en kennisdeling via events en netwerken. ► In 2024 is er inzicht in waar multimodale logistieke hubs voor goederengeplaatst kunnen worden voor overslag, bundelen, bewerken en herinbrengen van materialen, goederen en reststromen in de regio Utrecht. Om dit inzicht te bereiken neemt de provincie hierin de regie en het initiatief en werkt samen met bedrijven en gemeenten om dit vanaf 2027 te realiseren. ► In 2027 heeft de provincie 50 regionale voorbeeldprojecten in goederentransport met betrekking tot service- en retourlogistiek, onderhoud, reparatie, refurbishment en hergebruik van producten en grondstoffen ondersteund met middelen. 	<ul style="list-style-type: none"> ► 0,5fte + 100k ► 0,2fte + 100k ► 0,2fte + 200k ► 0,2fte + 125k 	<ul style="list-style-type: none"> ► Via Nationale Agenda Laadinfrastructuur (NAL), met meerdere provincies en gemeenten, want gemeenten leggen meeste laadinfrastructuur aan. ► Wel ambitie, maar capaciteit mist nog. ► Voornamelijk vanuit leefbaarheid, veiligheid, belasting wegen ed ► Gemeenten hebben hier ook rol ► Projectontwikkelingsrol bij gemeenten, provincie kan regisseursrol hebben. ► Er wordt wel nagedacht over pilots t.b.v. de lange termijn. ► Dit is wel belangrijk, zodoende zijn we hierover wel in gesprek of gemeenten samen willen optrekken. Bijvoorbeeld over bouwlogistiek naar de stedelijke omgeving, hoe daarbij de scheepsvaart te benutten is. ► Er is veel capaciteit nodig voor gesprekken. ► Landelijk bekijken hoe je vanaf een plek met een hub meerdere locaties kan bereiken via het water. ► Niets mis met ambitie ► Staat wel veraf van kerntaak van Provincie Utrecht, dus veel mensen en middelen nodig ► Vraag is waar dit past in de organisatie.
	<p>Totaal ► 1,3 fte + 575k</p>	



▶ 3.4 Circulariteit en energietransitie

▶ LEGENDA

▶ Doen we grotendeels al

▶ Is relatief makkelijk in te passen in huidige werkzaamheden

▶ vraagt investering >> omschrijf benodigde activiteiten

▶ past niet bij handlingskader provincie >> omschrijf belemmering

▶ bestuurlijke keuze nodig >> benoem benodigde besluit

! = willen we wel

? = hebben we onze vraagtekens bij

► 3.4 Circulariteit en energietransitie

Beleidsdoel 10 jaar: circulariteit en energietransitie

In de provincie Utrecht worden circulariteit en de energietransitie in samenhang beschouwd. De leveringszekerheid van producten, componenten en materialen voor de energietransitie is verbeterd en er zijn maatregelen geïmplementeerd voor de levensduurverlenging, hergebruik en recycling van onder meer zonnepanelen, windturbines en batterijen. Biobased materialen worden in toenemende mate toegepast (als isolatiemateriaal) in de gebouwde omgeving.

Op Prinsjesdag dit jaar is bekend gemaakt dat er 35 miljard extra uitgetrokken voor klimaat. Er wordt ingezet op kerncentrales, waterstof en wind en zonne-energie. Maar zolang we meer blijven produceren en consumeren gaan we meer energie gebruiken en is het dus dweilen met de kraan open. Uit onderzoek van het World Economic Forum blijkt dat 70 procent van alle CO₂-uitstoot het gevolg is van het winnen en verwerken van onze grondstoffen, van onze producten. Met alleen energietransitie bereikt de wereld volgens het rapport hooguit 15 procent van wat in 2015 in het Parijse klimaatakkoord is afgesproken. De andere 85 procent moet komen uit de circulaire economie. Daarnaast is de energietransitie niet eens mogelijk omdat we domweg te weinig grondstoffen hebben voor al die windmolens, zonnepanelen en batterijen. Het aanbod van kritieke materialen (zoals lithium, iridium en neodymium) die nodig zijn voor de energietransitie kan de wereldwijde chronische hoge vraag niet aan. De bevoorradingsketen is ook nog eens makkelijk te belemmeren door een paar landen (China bezit en verwerkt bijvoorbeeld het overgrote merendeel) die de mijnen en grondstoffen bezitten. Daar komt nog eens bovenop dat het delven van deze grondstoffen ontzettend veel CO₂ uitstoot, in natuurgebieden plaatsvindt en dat dit veelal onder barre omstandigheden voor de mens gebeurt. Inzetten op delen, huren, tweedehands, repareren en consuminderen zorgt voor een minder grote energievraag en is sowieso ver uit het meest effectief om klimaat doelstellingen te behalen. Zonnepanelen, windmolens en andere soorten van duurzame energie moeten gemaakt op een manier dat de kritieke materialen die erin zitten hergebruikt kunnen worden aan het einde van de levensduur. Ook tweedehands zonnepanelen en windmolens moeten zoveel mogelijk hergebruikt worden. Wanneer dit niet meer mogelijk is moeten de materialen zo hoogwaardig mogelijk hergebruikt worden. Omdat metalen die gebruikt worden voor de energie transitie ook gebruikt worden in elektrische apparaten als telefoons, computers en elektrische auto's en elektrische fietsen, is het aan te raden om ook een stevig beleid te voeren op het hergebruik en reparatie van deze apparaten. Metalen raken zo snel op dat er in de toekomst niet voor elke inwoner een elektrische auto beschikbaar kan zijn. Inzetten op deel gebruik en op gewone fietsen in plaats van elektrische is daarbij verstandig.

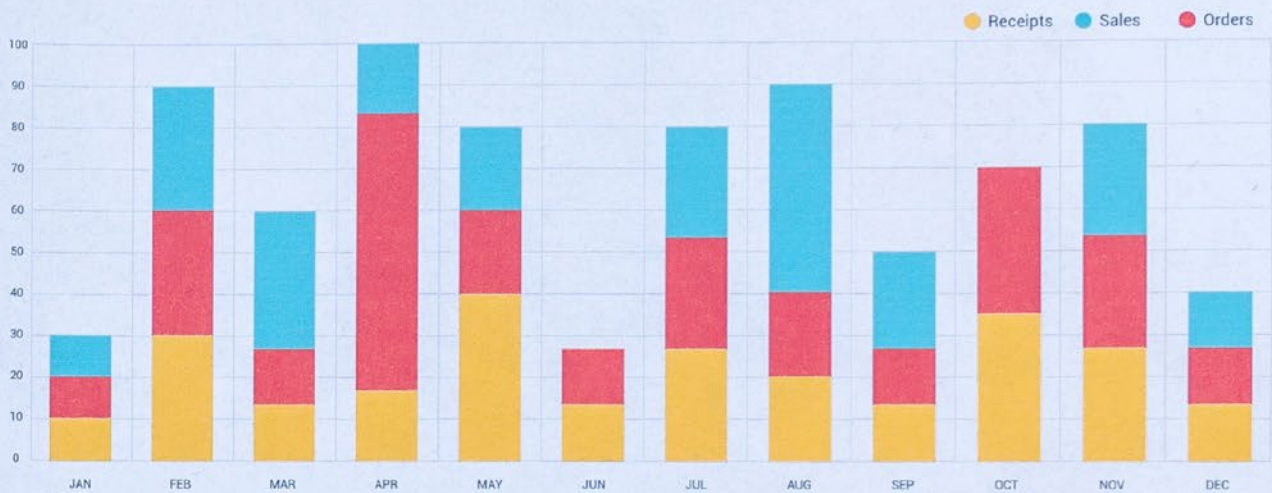
Doelstelling 2030

In 2030 worden in de provincie Utrecht zoveel als mogelijk circulaire energie technologieën ingezet waar minder kritieke materialen voor nodig zijn en worden uit oude energie technologieën zoals bijvoorbeeld zonnepanelen, systeembatterijen en elektrische huishoudproducten deze kritieke materialen gewonnen.

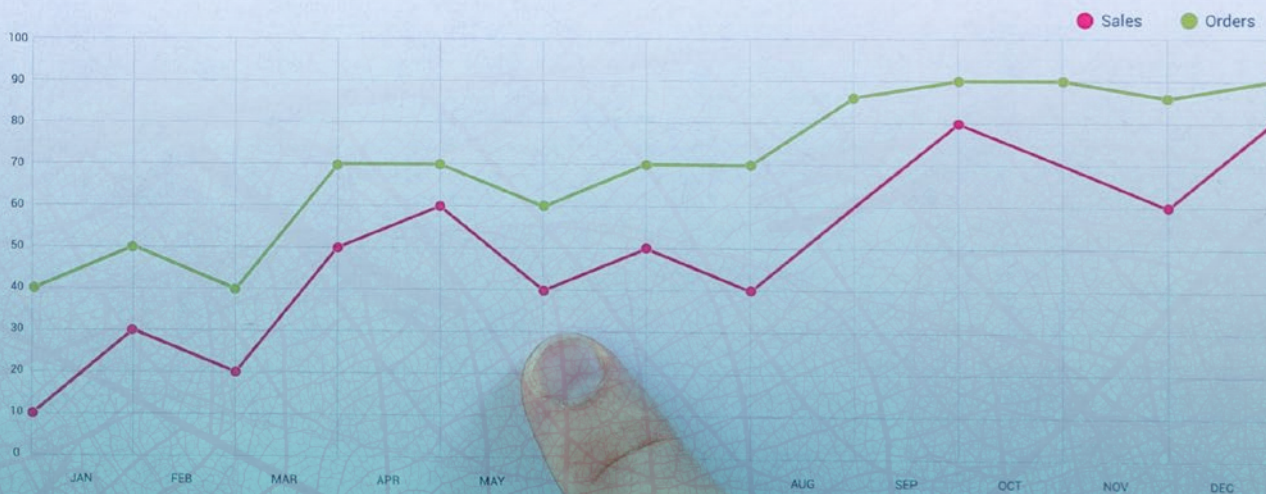
Doelstellingen 2027	Capaciteit & Middelen (structureel per jaar)	Ambtelijke toelichting
<ul style="list-style-type: none"> ► In 2024 is onderzocht wat de energiebesparing van het provinciaal vastgoed kan zijn en in 2027 is maximaal resultaat behaald door inzet op verduurzaming van vastgoed (circulaire renovatie en circulaire isolatie), systeemoptimalisatie van verwarming/verkoeling en gedragsverandering bij personeel en bezoekers. ► In 2024 is het team energietransitie van de provincie circulair opgeleid. De opleidingen worden ook aangeboden aan de ambtenaren die in de RES-regio's van de provincie zitten. Zij weten in 2024 alles over circulair isoleren, gedragsbeïnvloeding, circulaire mogelijkheden in bijvoorbeeld zonne, wind, warmtenetten of geothermie en hebben inzicht in het materiaal gebruik en milieu impact van alle verschillende duurzame energieoplossingen. In 2027 zijn alle duurzame energieoplossingen waar de provincie op inzet (bijvoorbeeld via de RES) maximaal circulair. 	<ul style="list-style-type: none"> ► 50k onderzoeksgeld eenmalig ► 50k 	<ul style="list-style-type: none"> ► Wel in lijn met beleid, maar uitbreiding focus en aanvulling onderzoek vraagt extra investering. ► Qua structuur intern zou het passen, want is opleidingsbudget en er zijn kennissessies mogelijk. Maar op dit onderwerp is er voor nu nog niets geregeld. ► RES-regio: dit zou passen, want gemeente-ambtenaren breder bezig met duurzaamheidsvraagstuk
<ul style="list-style-type: none"> ► In 2027 heeft het team energietransitie van de provincie samen met gemeenten en omgevingsdiensten alle inwoners en bedrijven via bijvoorbeeld de RES bereikt met toepasbare kennis voor een circulaire energietransitie, denk hierbij aan circulair isoleren, gedragsbeïnvloeding, circulaire mogelijkheden in bijvoorbeeld zonne, wind of geothermie en is inzicht in het materiaal gebruik van alle verschillende duurzame energieoplossingen. Kennis is beschikbaar via alle energie loketten (inwoners), ondernemersloketten, brancheverenigingen, ondernemersverenigingen. ► Om te kunnen sturen op grondstof reductie neemt de provincie vanaf 2024 bij publieke tenders van duurzame energietechnologieën, zoals zonnepanelen, geothermie en eventuele systeemopslag, de preciezeherkomst en milieu impact van de oplossingen mee en informeert naar de mogelijkheden aan het einde van de gebruikstermijn. De zogenaamde keten-transparantie. In 2027 worden energietechnologie keuzes gemaakt op basis van de laagste milieu impact en grondstof gebruik. 	<ul style="list-style-type: none"> ► 1 fte + 100k ► 0,1 fte + 25k 	<ul style="list-style-type: none"> ► Dit kan geagendeerd worden bij RES, gebeurt nog niet. ► Een aantal van deze onderwerpen komt wel naar voren in convenant duurzaam bouwen waar gemeenten ook betrokken zijn. ► ? alle inwoners zijn bereikt? Wat wel mogelijk is dat ze de mogelijkheid hebben gekregen om hier kennis van te nemen. ► Link inkoop ► Het is bijvoorbeeld uitgevraagd bij de aanbesteding van zonnepanelen op het provinciehuis. Daar zijn (hoge) eisen gesteld aan duurzaamheid, circulariteit en sociale rechtvaardigheid. Dit bleek te complex voor de marktpartijen zodat daar geen inschrijvingen op waren.
<ul style="list-style-type: none"> ► Vanaf 2024 trekt maakt de provincie inzichtelijk wat de milieu impact is van de materialen die gebruikt worden in eigen duurzame energieprojecten. Doordat de provincie hierin optrekt met andereprovincies zorgen zij gezamenlijk dat de markt gestimuleerd wordt hierop te letten in 2027. 	<ul style="list-style-type: none"> ► 0,1 fte + 25k 	<ul style="list-style-type: none"> ► Nieuwe activiteit ► Wel in lijn beleid, zie materialenpaspoort

Doelstellingen 2027	Capaciteit & Middelen (structureel per jaar)	Ambtelijke toelichting
<ul style="list-style-type: none"> ► In 2027 heeft de provincie in samenwerking met het bedrijfsleven en kennisinstituten meerdere innovatieprojecten (financieel) medemogelijk gemaakt die aansturen op technologieën die minder kritieke metalen bevatten, zoals in windturbines of systeembatterijen, maar ook alternatieve vormen van energieopslag. 	<ul style="list-style-type: none"> ► 0,2fte + 100k 	<ul style="list-style-type: none"> ► Circulariteit is al onderdeel van de pijler innovatie energietransitie. Er wordt al gewerkt aan het creëren van samenwerkingsverbanden, onder andere met de ROM Utrecht en Hogeschool Utrecht. ► De USET biedt ruimte voor circulaire energietransitie innovaties.
<ul style="list-style-type: none"> ► In 2027 heeft de provincie in samenwerking met gemeenten bedrijven financieel gestimuleerd die werkzaam zijn in de duurzame energiesector of met accu's werken (zoals garages) om levensduur van producten en onderdelen te verlengen en opnieuw in te zetten. Dit kan bijvoorbeeld door opleidingen en kennisuitwisseling te faciliteren via een regionaal netwerk. 	<ul style="list-style-type: none"> ► 0,2fte + 100k 	<ul style="list-style-type: none"> ► Nieuwe activiteit.
<ul style="list-style-type: none"> ► In 2027 heeft de provincie jaarlijks een challenge uitgeschreven voor bedrijven die innovatieve oplossingen ontwikkelen en opschalen rondom het terugwinnen van grondstoffen aan het einde van de levenscyclus van hernieuwbare energiesystemen zoals zonnepanelen, windturbines en batterijen. ► In 2024 is samen met de regionale netbeheerders de energievraag voor de provincie in de toekomst inzichtelijk gemaakt en daarnaast is duidelijk hoe de interconnectiviteit met buurprovincies vorm te geven. In 2027 lopen er meerdere projecten waar alternatieve oplossingen worden ontwikkeld en getest waardoor de totale opwek-, transport- en opslagcapaciteit kan worden beperkt. Zodat er geen overbodige materialen nodig zijn voor netwerkverzwaring. 	<ul style="list-style-type: none"> ► 0,2fte + 100k ► 0,2fte + 100k 	<ul style="list-style-type: none"> ► Er zijn al dergelijke challenges uitgeschreven vanuit Innovatie Gezonde samenleving en energietransitie (Innofest Innovatielab Utrecht, 2021/2022). ► Gesprekken over netcongestie en diverse (innovatieve) oplossingen lopen.
	<p>Totaal ► 2fte + 650k</p>	

Our company



Business items



▶ 3.5 Economie en ondernemerschap

▶ LEGENDA

▶ Doen we grotendeels al

▶ Is relatief makkelijk in te passen in huidige werkzaamheden

▶ vraagt investering >> omschrijf benodigde activiteiten

▶ past niet bij handelingskader provincie >> omschrijf belemmering

▶ bestuurlijke keuze nodig >> benoem benodigde besluit

! = willen we wel

? = hebben we onze vraagtekens bij

► 3.5 Economie en ondernemerschap

Beleidsdoel 10 jaar: economie en circulair ondernemerschap

Het regionale economische systeem is innovatief en koploper in vernieuwende ketensamenwerking. De basis wordt gevormd door een regionale afzetmarkt voor circulaire producten en diensten, en een investeringsklimaat gericht op meervoudige waardecreatie. Circulaire accountingconcepten en -methodes zijn vastgesteld waarmee financieel rendement op korte termijn kwantitatief en monetair wordt afgewogen tegen ecologisch en sociaal rendement op lange termijn.

Kosten van cement, hout, staal, aluminium zijn 15 tot 55% toegenomen vanaf 2019. Die prijsstijgingen zien we niet alleen in de bouw, de meest grondstof intensieve sector, maar het geldt namelijk voor nagenoeg alle grondstoffen, ook voor tarwe, maïs, kunststof, zand, etc. We willen steeds meer en steeds sneller van die grondstoffen consumeren, met meer mensen. Een ratrace die steeds meer bedrijven en consumenten de das om zal doen. De reflex van veel bedrijven is het optimaliseren van wat we altijd al deden. Nog betere sales, nog verdere optimalisatie van de productielijnen of het snoeien in de personeelskosten. Een doodlopend eind. Het levert overspannen en regelmatig onderbetaalde mensen op en het drijft de vraag op naar nieuwe grondstoffen die steeds duurder en moeilijker beschikbaar worden. Grondstoffen die vaak ook uit gebieden komen waar de (geo)politieke verhoudingen complex mee zijn, maar waar we steeds afhankelijker van worden.

Kwaliteit van leven

De (financiële) effecten van keuzes zijn niet enkel direct maar ook indirect voelbaar. Op de meeste plekken in Nederland is de luchtkwaliteit slecht en veroorzaakt het astma en vele andere ziektes en leven we er minder lang door. Kosten die we als maatschappij betalen bijvoorbeeld in de vorm van ziektekosten. Ook zijn er grondstoffen die bij het mijnen en de productie van producten zorgen voor ontbossing en regelmatig vergiftiging van water, bodem en de uitstoot naar lucht zoals CO₂. En ook klimaatverandering kost de maatschappij veel in de vorm van schade aan huizen door overstromingen of tegenvallende oogsten door droogte. De maatschappelijke impact die keuzes hebben wordt nu nog nauwelijks meegewogen bij het maken van keuzes.

Circulaire bedrijvigheid

De meeste bedrijven hebben geen idee welke problemen er nog op ze afkomen en geen idee van de problemen die ze mede veroorzaken. Ze proberen uit alle macht hun bedrijf draaiende te houden en overzien het probleem vaak oprecht niet. Nagenoeg niemand zal even gaan zitten googlen: "Hoe wordt mijn bedrijf circulair?" En weinigen die inzien dat je daarmee de hierboven problemen kan helpen oplossen. En als het wel wordt gezien heeft het geen prioriteit en is er vaak onvoldoende tijd om na te denken over een serieuze aanpak. Daarbij kan de provincie een grote rol spelen, door het beschikbaar stellen van kennis, het opzetten van netwerken in de regio van bedrijven die hiermee aan de slag gaan, voorbeelden van peers in de regio en experts die meedenken in deze grote verander processen.

Kaders en ontwikkeling

Er moet dus dringend veel meer geld en regels komen voor het bevorderen van de circulaire economie. Lager op de R-ladder hebben we steeds meer technologieën nodig bijvoorbeeld voor recycling technieken. Die zijn vaak duur en zorgen voor veel uitstoot. Hoger op de R-ladder gaat het meer over ander gedrag (repareren, tweedehandskopen en ander ontwerp). Dat is veel minder duur, zorgt voor veel minder uitstoot en veel meer impact. Er is dus met name voor de hoger R-strategieën meer geld nodig. Er is geld nodig voor nascholing van iedereen die nu op een plek zit waar hij aan de knoppen kan draaien. Marketeers bijvoorbeeld die op zoek te gaan naar klanten die ook willen verduurzamen en met hen willen werken aan de verduurzaming van hun product. Productontwerpers die geen afval ontwerpen, managers die niet alleen op rendabiliteit sturen maar ook op milieu impact en inkopers die afspraken maken met hun leveranciers om circulaire materialen of producten te leveren. Daarmee gaan we bedrijven overeind houden die wel het verschil kunnen en willen maken, producten betaalbaar en Utrecht een stabiele en gezonde regio. Als we wachten op een volgende generatie zijn we failliet.

Gunstige omstandigheden creëren

Als provincie wil je bijdragen aan gunstige omstandigheden, de bedrijven voorbereiden op strengere of nieuwe regelgeving en veranderend economisch klimaat. Zodat in 2030 bv 50% van de bedrijven de CE hebben opgenomen in hun bedrijfsvoering en je wilt dit ook inzichtelijk hebben.

Bedrijven Activeren

Doelstelling 2030

In 2030 heeft de provincie alle bedrijven actief benaderd en hebben ze de kans gehad deel te nemen aan opleidingen, netwerkevents, kennissessies en financiële ondersteuning. Daarnaast hebben is inzichtelijk hoe en welke bedrijven de circulaire economie hebben opgenomen in hun bedrijfsvoering.

Doelstellingen 2027	Capaciteit & Middelen (structureel per jaar)	Ambtelijke toelichting
<ul style="list-style-type: none"> ► 50% van de regionale MKB-bedrijven heeft kennis gemaakt met CE in 2027 (opleidingen, netwerkevents, kennissessies, regelgeving en financiële ondersteuning). De provincie werkt hierin nauw samen met de Utrechtse gemeenten, ROM, omgevingsdiensten. ► Omdat bedrijven vaak vooral onvoldoende tijd hebben om serieus op circulariteit in te zetten zorgt de provincie met diverse partners zoals omgevingsdiensten, ROM's en experts in 2027 voor ondersteuning in de vorm van tijd bij tenminste 100 bedrijven. Met een team van adviseurs die tijdelijk een bedrijf kunnen ondersteunen om, met het bedrijf samen, een circulaire strategie op te zetten en te ondersteunen bij het opzetten van een team. 	<ul style="list-style-type: none"> ► 1 fte totaal voor bedrijven activeren + 100k 	<ul style="list-style-type: none"> ► In beperkte mate dragen we bij aan positieve campagnes zoals de Circulaire top 20 en dragen we bv bij aan de CircoHub. Om meer te doen is er meer mankracht nodig en meer middelen zoals omschreven. ► Huidig is ons beleid niet op deze wijze vormgegeven. Onze netwerken in de regio dragen hier echter indirect al wel aan bij. Bijvoorbeeld via het Servicepunt Circulair via de Alliantie Cirkelregio. Wij hebben daarnaast geen team adviseurs klaarstaan voor een dergelijke taak.
<ul style="list-style-type: none"> ► Vanaf 2024 worden ondernemers geïnspireerd door praktische kennis van koplopers in provincie, omdat elk jaar de koplopers circulaire economie in de provincie zichtbaar gemaakt zoals in het magazine 'de Verschilmakers Utrecht'. Voor de verspreiding daarvan worden eigen sociale mediakanalen en websites ingezet en wordt de samenwerking gezocht met partners als gemeenten, ondernemersverenigingen, brancheorganisaties of ROM's. 	<ul style="list-style-type: none"> ► 50k 	<ul style="list-style-type: none"> ► Via de Circulaire top 20 en Verschilmakers magazine hebben wij reeds bijgedragen. Echter zonder opvolging hiervan hebben deze campagnes beperkte zin. Deze optie is mogelijk enkel met genoeg zicht op borging. Dat is er nu niet. Wij reserveren jaarlijks 25k om bij te dragen aan bestaande campagnes, maar initiëren deze zelf niet meer.
<ul style="list-style-type: none"> ► In 2027 hebben tenminste 300 regionale bedrijven gebruik gemaakt van inhouse trainingen om de belangrijkste werknemers op te leiden zodat de arbeidsmarkt in de regio adaptief en toekomstbestendig wordt. De provincie zet externe experts in voor deze trainingen en werkt hierin samen met gemeenten, ondernemersverenigingen, brancheorganisaties, ROM's en omgevingsdiensten 	<ul style="list-style-type: none"> ► 300k 	<ul style="list-style-type: none"> ► Wij hebben geen kring van externe experts beschikbaar. Daarnaast laat de tijd zien dat het krijgen van bedrijven aan circulaire trainingen erg lastig gaat: trainingen worden nauwelijks gevuld in Utrecht. Wij missen in dit punt de verdere inzichten over het hoe en wat.
<ul style="list-style-type: none"> ► Vanaf 2024 wordt er maandelijks actief gecommuniceerd naar bewoners over de meest circulaire ondernemers in de regio. Ondernemers die het beste innoveren krijgen een prijs uitgereikt door de gedeputeerde. 	<ul style="list-style-type: none"> ► 25k 	<ul style="list-style-type: none"> ► Dit vraagt een toegewijde communicatiemedewerker om dit op te pakken, en een methode (welke hier niet duidelijk is) om de input op te halen. Daarnaast vraagt het een bestuurlijk toezegging om hier maandelijks tijd voor vrij te maken. Tijd en kosten liggen hier hoger dan verwacht.



Doelstellingen 2027	Capaciteit & Middelen (structureel per jaar)	Ambtelijke toelichting
<ul style="list-style-type: none"> ▶ In 2027 heeft de provincie Utrecht inzichtelijk hoe en welke bedrijven de circulaire economie hebben opgenomen in hun bedrijfsvoering en heeft een strategie hoe de bedrijven die nog niet begonnen zijn meegenomen kunnen worden. ▶ De provincie heeft via de inzet van experts in 2027 tenminste 100 bedrijven begeleid in het toepassen van allerlei data zoals productiedata, consumentendata en het digitale productpaspoort, zodat data betergedeeld kan worden en Utrechtse consumenten circulaire product keuzes kunnen maken. 	<ul style="list-style-type: none"> ▶ 25k ▶ 200k 	<ul style="list-style-type: none"> ▶ Er is geen methode die inzicht geeft over alle bedrijven in Utrecht over dit thema. We voeren tweejaarlijks een beperkte meeting uit via de landelijke methode van het PBL over het circulair ondernemerschap. Daarnaast hebben we een bottom-up onderzoek lopen die in het komende jaar aan 110 bedrijven inzicht moet gaan geven als een pilot. Deze pilot kost reeds 50k. Voor duizenden bedrijven is dat niet mogelijk huidig, noch te bekostigen. ▶ Wederom: wij hebben deze experts niet en onduidelijk is hoe deze vorm gegeven zou moeten worden. Deze experts zouden daarbij niet van de Provincie moeten zijn, maar van het netwerk in de regio. Dat past niet bij onze rol.
	Totaal ▶ 1 fte + 900k	

Netwerk creëren

Doelstelling 2030

In 2030 heeft de provincie, samen met alle regionale gemeenten, ROM's, ondernemersverenigingen, brancheorganisaties en ontwikkelingsmaatschappijen, een fijnmazig bedrijven netwerk opgezet voor alle sectoren, waarin bedrijven worden gestimuleerd en ondersteund en waarin bedrijven elkaar ondersteunen om aan de circulaire economie te werken.

Doelstellingen 2027	Capaciteit & Middelen (structureel per jaar)	Ambtelijke toelichting
<ul style="list-style-type: none"> ► De provincie werkt met ambassadeurs die in 2027 een breed netwerk hebben in de provincie (in specifieke sectoren). De partijen die een rol spelen in hun sector kennen en weten wat er speelt en nodig is om de sectoren te versnellen naar een circulaire economie. De ambassadeurs werken nauw samen met ambassadeurs uit andere provincies en wetenook nationaal hun weg te vinden. Ambassadeurs dragen bij aan het behalen van de doelstelling van het bereiken van het MKB en zorgen datde activiteiten van de provincie om bedrijven te ondersteunen in de transitie vooruitstrevend blijven, daarbij werken ze nauw samen met de gemeenten in de provincie. ► In 2027 heeft de provincie een fijnmazig bedrijven netwerk opgezet met alle regionale gemeenten, ROM's, ondernemersverenigingen en omgevingsdiensten waarin de provincie gezamenlijk met andere partijen, bedrijven stimuleren en ondersteunen aan circulaire economie te werken. Ondersteuning die de provincie en andere partijen kunnen bieden worden hierin actief onder de aandacht gebracht. 	<ul style="list-style-type: none"> ► 1ft voor totaal netwerk creëren + 100k ► 50k 	<ul style="list-style-type: none"> ► Vraagt tijd en geld, maar zou kunnen passen bij het beleid. Niet duidelijk of de genoemde inschatting past. ► Vraagt tijd en geld, maar zou kunnen passen bij het beleid. Echter passende de rol van de Provincie zou dit niet de rol van de Provincie moeten zijn om dit uit te voeren. Het financieel mede-bekostigen echter wel.
<ul style="list-style-type: none"> ► In 2027 heeft de provincie alle accountmanagers van omgevingsdiensten en gemeenten opgeleid om in dagelijkse werkzaamheden bedrijven te stimuleren met circulaire economie. Omgevingsdiensten hebben extra ruimte gekregen om bedrijven te activeren in hun werkzaamheden. 	<ul style="list-style-type: none"> ► 25k 	<ul style="list-style-type: none"> ► 2027 wel haalbaar. ► Omgevingsdiensten (OD) opleiden staat in het uitvoeringsprogramma van VTH. ODNL heeft hiervoor recent een opleiding gereed. ► De kosten zijn nog onbekend, wellicht dat er meer budget nodig is. ► ? Op dit moment vallen gemeenten niet onder de doelgroep. Dat zou wel extra middelen vragen.
<ul style="list-style-type: none"> ► In 2024 heeft de provincie een samenwerkingsverband met gedeputeerden en alle wethouders economie, die gezamenlijk structureel werken aan circulaire economie stimulering in de regio. In 2027 werken die gezamenlijk aan het betrekken van regionale bedrijven in de circulaire economie. 	<ul style="list-style-type: none"> ► 10k 	<ul style="list-style-type: none"> ► Hierbij moet goed gelet worden op dubbele dingen. Zo is er inderdaad al een overleg moment op het gebied van economie. Echter nog zonder mandaat volgens mij. Er is al een bestuurlijke netwerk via de alliantie cirkelregio. Dat zou ik eerder benutten en laten groeien. Als er geen mandaat ligt, kun je weinig met dit punt. Als ook is dit organiseren (als dat extra nodig is) zeer tijdrovend en vraagt meer middelen en benodigde fte.
	<p>Totaal ► 1 fte + 900k</p>	

Wet & Regelgeving

Doelstelling 2030

In 2030 zijn juridische barrières die circulariteit belemmeren geïdentificeerd en zoveel mogelijk weggenomen, alle bedrijven zijn hierover geïnformeerd, zodat zij kunnen toewerken naar een volledige circulaire economie in 2050.

Doelstellingen 2027	Capaciteit & Middelen (structureel per jaar)	Ambtelijke toelichting
<p>► In 2027 heeft de provincie met de omgevingsdienst(en) en de decentrale overheden uit de regio in beeld gebracht welke mogelijkheden er zijn om regionale bedrijven te stimuleren circulair te gaan werken en voeren dat uit.</p>	<p>► 0,5 + 50K</p>	<ul style="list-style-type: none"> ► Dit is opgenomen in uitvoeringsprogramma van VTH ► Er vinden overleggen plaats met partners intern en extern, zoals de ROM en RUD, om mensen bij elkaar te brengen en de behoeften in kaart te brengen.
<p>► In 2024 heeft de provincie met de andere (decentrale) overheden en andere relevante partijen uit de regio in beeld wat er aan stimulerende regelgeving nodig is en welke belemmerende wetgeving aangepast moet worden om de regio gezond te maken. Regelgeving die op landelijk niveau aangepast moet worden, wordt gezamenlijk met andere provincies aan het rijk aangeboden.</p>	<p>► 0,4 + 50K</p>	<ul style="list-style-type: none"> ► Is wenselijk, maar hebben wij geen acties op lopen. Wat nodig is is expertise hierop in huis en tijd om er mee aan de slag te gaan. Vraag is wel of dit een rol voor de Provincie is, of dat dit eigenlijk een taak is voor bijvoorbeeld het IPO en dat PU daar op aansluit.
<p>► In 2024 zitten in al de vergunningen van de provincie circulaire voorwaarden en deze worden jaarlijks geupdate.</p>	<p>► 0,1 fte</p>	<ul style="list-style-type: none"> ► 2024 is wel snel, maar het is wel een wens. ► Voor vergunningen die betrekking hebben op zeer zorgwekkende stoffen (ZZS) is dit al het geval. Er lopen gesprekken om dit verder uit te breiden. ► De circulaire voorwaarden dienen nog nader te worden uitgewerkt. ► Er ligt basis informatie, maar er is nog kennisontwikkeling nodig bij de vergunningsverlening, daarvoor is een opleiding belangrijk. Die is recent opgezet en daar zal aandacht voor worden gevraagd.
<p>Totaal ► 1 fte + 100k</p>		

Financiële ondersteuning

Doelstelling 2030

In 2030 zijn alle bedrijven in de provincie Utrecht geïnformeerd over de financiële risico's als bedrijven niet overstappen naar een CE en heeft de provincie 10% van de bedrijven geholpen aan (externe) financiering.

Doelstellingen 2027	Capaciteit & Middelen (structureel per jaar)	Ambtelijke toelichting
<ul style="list-style-type: none"> ► De provincie heeft in samenwerking met gemeenten en ROM's in 2027, 200 bedrijven geholpen aan (externe) financiering voor circulaire transitie opgaven. Via een informatie loket van de provincie kunnen bedrijven advies krijgen waar ze terecht kunnen voor financiering. Dat kan binnen de provincie zijn maar kunnen ook financieringen zijn op landelijk of Europees niveau. De provincie communiceert hier actief door op sociale media, website maar ook op events. 	<ul style="list-style-type: none"> ► 1 fte voor financiële ondersteuning totaal, 50k + 200k (fonds) 	<ul style="list-style-type: none"> ► Dit is een taak voor de regioversnellende netwerken voor wat een informatie loket betreft. Als Provincie hebben wij huidig geen specifieke kennis of fondsen gericht op enkel circulariteit.
<ul style="list-style-type: none"> ► In 2027 heeft de provincie samen met financiële instellingen, ROM's 50% van de bedrijven geïnformeerd over de financiële risico's als bedrijven niet overstappen naar een CE. 	<ul style="list-style-type: none"> ► 100k 	<ul style="list-style-type: none"> ► Voor velen punten waar het over de ROM gaat, moet rekening gehouden worden dat de ROM niet enkel van ECO is en de ROM haar eigen programma heeft. Wil Provincie daar op sturen, dan moet dat via de aandeelhoudersvergadering. ► Er is geen duidelijke verdieping hoe 50% gemeten zal worden. Er zijn 192.896 bedrijven in de Regio Utrecht (incl. Gooi en Vechtstreek).
<ul style="list-style-type: none"> ► Mede door zelf het goede voorbeeld te laten zien heeft de provincie in 2027 minimaal 100 bedrijven via experts organisaties geholpen aan het meetbaar maken van hun milieu impact en zorgen dat die net zo zwaar gewogen wordt als financiële KPI's. 	<ul style="list-style-type: none"> ► 50k 	<ul style="list-style-type: none"> ► Dit vraagt om nieuwe activiteiten en samenwerkingen om in eerste instantie te komen tot een Plan van Aanpak en inzicht in de benodigde investering. ► Ook de doelgroep vraagt nog nader onderzoek: enkel bedrijven waar we als provincie bevoegd gezag zijn of ook anderen zoals bijvoorbeeld bouwbedrijven.
<ul style="list-style-type: none"> ► Vanaf 2024 investeert de provincie via de ROM's voornamelijk (meer dan 50%) in circulaire initiatieven die de regio vooruithelpen. In 2024 zitten in al de provinciale reguliere subsidies, circulaire of duurzame voorwaarden en deze worden jaarlijkse gecontroleerd met de huidige standaarden. 		
<ul style="list-style-type: none"> ► In 2024 zitten in al de provinciale reguliere subsidies, circulaire of duurzame voorwaarden en deze worden jaarlijkse gecontroleerd met de huidige standaarden. 	<ul style="list-style-type: none"> ► 25k (eenmalig) 	
	<p>Totaal ► 1 fte + 425K</p>	

► 3.6 (Agrarisch) Natuur- en landschapsbeheer

Doelstellingen van (Agrarisch) Natuur- en landschapsbeheer zijn verwerkt bij de thema's; Gebiedsontwikkeling (natuur) en Kringlooplandbouw.

Beleidsdoel 10 jaar: (agrarisch) natuur- en landschapsbeheer

Over 10 jaar hebben wij invulling hebben gegeven aan de natuurvisie en de landbouwvisie, versterken natuur- en landschapsbeheer en agrarische bedrijfsvoering elkaar, worden meer rendabele biomassa-reststromen ingezet in de landbouw als bodemverbeteraar en is invulling gegeven aan een te ontwikkelen bossenstrategie.



▶ 3.7 Water- en bodembeheer

▶ LEGENDA

▶ Doen we grotendeels al

▶ Is relatief makkelijk in te passen in huidige werkzaamheden

▶ vraagt investering >> omschrijf benodigde activiteiten

▶ past niet bij handelingskader provincie >> omschrijf belemmering

▶ bestuurlijke keuze nodig >> benoem benodigde besluit

! = willen we wel

? = hebben we onze vraagtekens bij



► 3.7 Water- en bodembeheer

Beleidsdoel 10 jaar: water en bodem

Het lineaire (drink-)watersysteem is omgebouwd tot een circulair systeem waarbij meervoudig gebruik centraal staat en waterketens zoveel mogelijk zijn gesloten op gebiedsniveau of lokaal niveau. Water wordt vastgehouden en is in de juiste kwaliteit beschikbaar, daar waar het nodig is (in landelijk gebied en in stedelijk gebied). De bodem draagt hieraan bij en levert daarmee belangrijke (ecosysteem-)diensten voor de circulaire samenleving, waaronder het opvangen en vasthouden van water en het benutten van hernieuwbare energie uit de ondergrond.

Waterkwaliteit

Oppervlaktewater bevat steeds meer chemicaliën. Elke 1,4 seconde wordt wereldwijd een nieuwe chemische stof geregistreerd. Jaarlijks zijn dat meer dan 20 miljoen stoffen. Veel van die stoffen eindigen vroeg of laat in water of bodem en kunnen een risico voor mens en natuur vormen. Nederland heeft de slechtste oppervlaktewater kwaliteit van Europa. Een omschakeling in beleid is hard nodig. De aandacht moet voortaan gericht zijn op de bron. We moeten voorkomen dat mens en natuur opgezadeld worden met die groeiende stroom aan risicovolle chemische stoffen, waarvan we de gevaren soms jaren later pas ontdekken. Een goed voorbeeld van zeer zorgwekkende stoffen is PFAS, maar het vermoedelijke effect van pesticiden en microplastics (uit kleding, cosmetica en industrie) op onze gezondheid wordt ook steeds duidelijker. De hoeveelheid medicijnresten neemt ook toe. Daarmee wordt het betaalbaar houden van de zoetwatervoorziening een uitdaging. De vervuiler zal steeds meer verantwoordelijk gehouden worden: bedrijven moeten er alles aan doen om deze stoffen niet in het milieu terecht te laten komen. De provincie zou bedrijven moeten stimuleren bij ontwerp en productie te kiezen voor veilige opties voor mens en milieu zonder schadelijke stoffen. Dit kan de provincie doen door gezamenlijk lobby (met waterschappen en andere provincies) bij het rijk om bijvoorbeeld in te zetten op producten verantwoordelijkheid van farmaceutische of cosmetica-industrie. Uitgebreide producten verantwoordelijkheid is dat producenten verantwoordelijk worden voor van de inzameling en terugname van afvalstoffen van hun eigen producten. De provincie kan met specialisten, bedrijven in de regio helpen aan verantwoorde productie en ontwerp. Ook kan gekeken worden wat eigen omgevingsdiensten kunnen bijdragen aan het voorkomen van de problematiek. Samenwerking met boeren en handhaving zijn cruciaal, bijvoorbeeld met bemestingsvrije en spuitvrije zones vlak bij sloten. Water en bodem, maar ook lucht kwaliteit en biodiversiteit, zouden leidend moeten zijn voor alle ruimtelijke inrichting in de provincie.

Water hoeveelheden

Nederland kende amper watertekorten. Daarom is alles erop ingericht om overtollig regen- en rivierwater zo snel mogelijk af te voeren. Dat zal moeten veranderen. We moeten ons inspannen om het water beter vast te houden. Door steeds verder gaande klimaatverandering, zal er als we zo door gaan, ook in Nederland te weinig drinkwater zijn. Maar ook de afvoer blijft van belang, want zowel de extremere neerslag in piekbuien als het normale winterse neerslagoverschot vragen om voldoende afvoercapaciteit. De provincie zal om deze problematiek op te lossen nauw moeten samen werken met waterschappen en gemeenten. Mogelijkheden voor het verminderen van watergebruik, het opvangen en opnieuw inzetten van (regen)water of het regionaal zuiveren, zijn er zowel bij nieuwbouwprojecten als, bestaande bouw mogelijkheden om op in te zetten. Bedrijven die het meeste water verbruiken zouden ondersteund moeten worden met experts om minder water te gebruiken en bij de uitgifte van nieuwe watervergunningen moeten bedrijven gestimuleerd worden om zoveel mogelijk met gesloten watersystemen te werken.

Bodemkwaliteit

Gezonde bodem draagt bij aan de opslag van bijvoorbeeld CO₂ of stikstof. Volgens professor Franciska de Vries van de WUR begeeft tenminste 40% van onze biodiversiteit zich onder de grond. Een vitale bodem is dus een oplossing voor het tegengaan van klimaatverandering, betere bodemvruchtbaarheid. Daarmee kunnen hogere gewasopbrengsten worden gerealiseerd. De kwaliteit van de grond bepaald mede de kwaliteit van het grondwater. Door het verhogen van de sponswerking van de bodem worden (agrarische) gronden ook klimaatbestendiger, doordat er meer water kan infiltreren. Een vitale bodem wil zeggen dat er geen verdichting is in het bodemprofiel en dat de beworteling, het bodemleven en de bodemchemie op orde zijn. Dit bevordert de sponswerking, waardoor de bodemwater beter kan opnemen en vasthouden. Bovendien houdt de bodem meer nutriënten vast, die bijvoorbeeld nodig zijn voor gezond voedsel dat op die grond verbouwd wordt. Daarbij wordt de kans op gewasziektes kleiner, wat betekent dat er minder chemische middelen nodig zijn, wat weer bijdraagt aan betere waterkwaliteit. Verder moet de provincie werken aan natuurinclusieve landbouw (zie hoofdstuk landbouw) en het creëren van een gevarieerd bos waardoor de verzuring van zandgronden afgeremd kunnen worden.

Warmte en grondstoffen terugwinning uit water

Aquathermie is het verwarmen en koelen van gebouwen door het gebruik van warmte en koude uit oppervlaktewater, afvalwater of drinkwater. De warmte uit het water wordt als dat nodig is opgeslagen in de bodem en daarna opgewaardeerd met een warmtepomp. De provincie kan het gebruik van deze vorm van verwarmen en koelen stimuleren door samen met gemeenten en specialisten te zoeken naar mogelijkheden waar dit kan worden toegepast al dan niet via het traject van de Regionale Energie Strategie. Waterschappen zijn steeds beter in het terugwinnen van grondstoffen uit afvalwater. Het opnieuw inzetten van die grondstoffen is een uitdaging. Daarbij kan de provincie ondersteunen doormiddel van experts helpen in het vinden van nieuwe afzetkanalen.

Drinkwater

Doelstelling 2030

Het lineaire drinkwatersysteem is omgebouwd tot een circulair systeem waardoor het drinkwaterverbruik is verminderd, drinkwaterkwaliteit behouden en afvalwater naar RWZI's met 30% verminderd.

Doelstellingen 2027	Capaciteit & Middelen (structureel per jaar)	Ambtelijke toelichting
<p>► In 2024 heeft de provincie met regionale waterschappen, gemeenten afgesproken om in nieuwbouwwijken 50% minder drinkwater te gebruiken, door bijv. regenwater lokaal te gebruiken voor toiletten, douches en tuinen door het inzetten op bijvoorbeeld (ondergrondse) regenwaterbuffering of door gebruik te maken van vacuümtoiletten of centrale wasvoorzieningen. Gesloten watersystemen met mogelijkheden van lokale filtering zijn daarbij ook mogelijkheden. In 2027 wordt dit voor alle nieuwbouwwijken toegepast.</p>	<p>► 0,5 fte + 100k</p>	<ul style="list-style-type: none"> ► Relatie met Convenant Duurzaam bouwen ► Samenwerking met drinkwaterbedrijven, waterschappen, rijk en gemeenten ► Rol van de provincie is kennisontwikkeling en/of stimuleren (subsidies) ► Doelstelling is realistisch op het moment dat het Rijk het bouwbesluit aanpast (norm voor (drink)waterbesparing) ► In kamerbrief Water en Bodem sturend aandacht voor circulaire watersystemen en waterbesparing. Hiermee gaan overheden aan de slag. ► Kost veel meer fte dan genoemd om tot afspraken en kennisontwikkeling te komen.
<p>► In 2024 heeft de provincie met regionale waterschappen en gemeenten afspraken gemaakt om in bestaande wijken bij weg- of rioolwerkzaamheden het regenwater af te koppelen van het riool en op te vangen voor hergebruik. Bij deze afspraken wordt onderzocht wat de rol voor de provincie kan zijn. In 2027 kan de provincie mogelijk helpen met (co)financiering van bijvoorbeeld de uitvoering.</p>	<p>► 0,1 fte</p>	<ul style="list-style-type: none"> ► Uitvoering vooral bij waterschappen en gemeenten. ► Provincie ontwikkelt een handreiking afkoppelen en deze kunnen waterschappen en gemeenten toepassen. Vooral in zandgronden.
<p>► Vanaf 2024 heeft de provincie bij het verstrekken van nieuwe watervergunningen bedrijven zoveel mogelijk gestimuleerd om tot een gesloten watersysteem te komen. De provincie heeft ook met de regionale waterschappen afspraken gemaakt om nieuwe watervergunningen die zij verlenen ook zoveel mogelijk gesloten te laten zijn. In 2027 zijn gesloten watersystemen het nieuwe normaal in de provincie en draagt daarmee ook bij aan betere water – en bodemkwaliteit.</p>	<p>► 0,2 fte + 25k</p>	<ul style="list-style-type: none"> ► De provincie is in samenwerking met partijen al bezig met een Programma Waterbesparing, waar ook aandacht is voor besparing bij bedrijven. ► In lijn met de Kamerbrief Water en Bodem sturend, waarmee het Rijk samen met overheden verder uitwerking gaat geven aan watersparing.
<p>► De provincie zet vanaf 2024 specialisten in die met de top 100 groot waterverbruikers op zoek gaat naar waterbesparingsmogelijkheden. In 2027 is daardoor 20% water bespaard.</p>	<p>► 200k</p>	<ul style="list-style-type: none"> ► De provincie gaat al in het kader van het Programma Waterbesparing aan de slag met grote waterverbruikers van de provincie ► ? De huidige inzet is gericht op een veel kleiner aantal. Op basis daarvan bepalen de grootte van een bredere groep bepalen ► In lijn met Kamerbrief Water en bodem sturend: elke watergebruiker moet 20% water besparen.

Doelstellingen 2027	Capaciteit & Middelen (structureel per jaar)	Ambtelijke toelichting
<p>► In 2027 is duidelijk welke lozingen veroorzaakt worden door welke bedrijven in de provincie en wat het effect daarvan is op de gezondheid van inwoners in Utrecht en op het milieu in Utrecht.</p>	<p>► 0,1 fte + 50k</p>	<ul style="list-style-type: none"> ► Hotspots voor medicijnresten in oppervlaktewater worden wel in beeld gebracht. ► Intensief traject, vooral meer inzet nodig bij de Omgevingsdiensten ► In programma gezond en veilig is een pilot opgenomen waarbij vergunningen worden getoetst aan de stoffen die daadwerkelijk worden geloosd. ► Samenwerking met gemeenten en omgevingsdiensten.
<p>► Vanaf 2024 lobbyt de provincie gezamenlijk met andere provincies en waterschappen voor uitgebreide producenten verantwoordelijkheid (UPV) voor stoffen die in oppervlaktewater worden geloosd door o.a. farmaceutische en cosmetica-industrie. Zodat de kosten van de extra zuivering gedragen worden door o.a. de farmaceutische en cosmetica- industrie. En zeer zorgwekkende stoffen zoals PFAS niet meer geloosd worden. Zodat in 2027 de grootste vervuilers in de provincie meewerken aan een verbetering van de waterkwaliteit in Utrecht.</p>	<p>► 0,1 fte + 50k</p>	<ul style="list-style-type: none"> ► Acties staan beschreven in de <i>ipo position paper</i> zeer zorgwekkende stoffen.
<p>► In 2024 start de provincie een lobby bij het Rijk in gezamenlijkheid met andere provincies voor regelgeving voor "Safe by design"⁵ inzet bij bedrijven, waarbij met ontwerp en productie gekozen wordt voor veilige opties voor mens en milieu zonder schadelijke stoffen. In 2027 hebben de 50 meest vervuilende bedrijven/fabrieken in de provincie de eerste stappen ondernomen of de intentie uitgesproken om hiermee te werken.</p>	<p>► 0,1 fte + 50k</p>	<ul style="list-style-type: none"> ► ! zaken aanpakken bij de bron door een ander ontwerp is wel kern. ► Waterschappen werken hier wel mee ► ? De vraag is of wij daarvoor het netwerk hebben
<p>► In 2024 worden specialisten ingezet die bedrijven in de regio helpen met advies over hoe hun producten "safe by design" worden. Waardoor geenschedelijke stoffen in de regio meer worden geloosd in 2027.</p> <p>► In 2027 zijn omgevingsdiensten opgeleid/ gespecialiseerd zodat zij kunnen toezien of producten "safe by design" zijn ontwikkeld.</p>	<p>► 0,1 fte 100k</p> <p>► 0,1 fte 25k</p>	<ul style="list-style-type: none"> ► Prioriteit ligt bij andere acties uit programma water en bodem. ► Zie ook programma gezond en veilig. ► Prioriteit ligt bij andere acties uit programma water en bodem. ► Zie ook programma gezond en veilig.
<p>► In de 2024 start de provincie samen met de waterschappen, gemeenten en apotheken jaarlijkse voorlichtingscampagnes om ongebruikte medicijnen in te leveren bij de apotheek en vooral niet door de wc te spoelen, in 2027 is het aandeel medicijnresten in oppervlaktewater en drinkwater aanzienlijk afgenomen.</p>	<p>► 0,1 fte + 50k</p>	<ul style="list-style-type: none"> ► In het kader van een samenwerkings-programma met de waterschappen is hier over gesproken en zijn er acties op uitgezet. Ook lopen er landelijke acties.

⁵ <https://www.safe-by-design-nl.nl/default.aspx>

Doelstellingen 2027	Capaciteit & Middelen (structureel per jaar)	Ambtelijke toelichting
<ul style="list-style-type: none"> ▶ In 2024 ondersteund de provincie samen met de waterschappen onderzoeken en pilots m.b.t. terugwinnen van stoffen uit water en in 2027 worden teruggewonnen grondstoffen hergebruikt door bedrijven in de praktijk toegepast. 	<ul style="list-style-type: none"> ▶ 0,2 fte + 50k 	<ul style="list-style-type: none"> ▶ Terugwinnen van grondwaterstoffen uit afvalwater is inmiddels core business van het waterschap. Vooralsnog geen verzoek gehad om daar wel een rol bij te pakken. ▶ Drinkwaterbedrijven winnen ook stoffen terug. Geen actie nodig van provincie. ▶ De provincie is wel betrokken bij initiatieven voor aquathermie.
<ul style="list-style-type: none"> ▶ In 2027 zijn door de hele provincie heen in samenwerking met boeren, waterschap en gemeenten bemestingsvrije en spuitvrije zones vlak bij sloten aangewezen. 	<ul style="list-style-type: none"> ▶ 0,1 fte + 25k 	<ul style="list-style-type: none"> ▶ Al diverse projecten geweest i.v.m. verbeteren waterkwaliteit. Nu lopen dit soort acties via het Nationaal Programma Landelijk Gebied. Belangrijk om de acties te bundelen.
	<p>Totaal ▶ 1,6 fte + 675k</p>	

Waterketen & Bodem

Doelstelling 2030

De waterketen is op gebiedsniveau gesloten en de kwaliteit en beschikbaarheid zijn verbeterd door een sterke ketensamenwerking in de waterketen.

Doelstellingen 2027	Capaciteit & Middelen (structureel per jaar)	Ambtelijke toelichting
<ul style="list-style-type: none"> ► In 2027 is in samenwerking met de waterschappen onderzocht wat de water en bodemopgaven voor de provincie Utrecht zijn. In lager gelegen, nattere gebieden, kan extra open water nodig zijn. In hogere meer zandige gebieden kan dit vaak worden opgevangen in een infiltreerbare bodem, of is juist systeemherstel nodig. ► In 2027 is een grotere focus op water vasthouden ipv afvoeren in landelijke en stedelijke gebieden. Regenwater verdwijnt niet via riool en boerenslootjes naar de rivieren of de zee maar kan bijvoorbeeld op het juiste moment ingezet worden voor het besproeien van gewassen. Goede kwaliteit van water wordt gescheiden gehouden van slechte kwaliteit van water, om goede kwaliteit direct opnieuw in te zetten. De provincie heeft een regiefunctie om de verschillende partijen (waterschappen, natuurbeheer, gemeenten, boeren en specialisten) bij elkaar te brengen en heldere afspraken te maken en eerste projecten te initiëren. 	<ul style="list-style-type: none"> ► 0,2 fte + 100k ► 0,5 fte + 150k 	<ul style="list-style-type: none"> ► Dit wordt gedaan in het kader van uitwerking Water en Bodem sturend, en Ruimtelijke Voorstel. ► Ook opdrachten vanuit het Rijk. ► Relatie met uitvoeringsagenda Blauwe Agenda Utrechtse Heuvelrug. ► Water vasthouden en waterbergen is al een speerpunt van ons beleid. Zie Blauwe Agenda Utrechtse Heuvelrug. Ook Water en bodem sturend geeft een impuls.
<ul style="list-style-type: none"> ► De provincie ondersteund met kennis van experts, regionale voorbeeldprojecten in elke Utrechtse gemeente gericht op een circulaire waterketen en daarmee is lokale wateropvang met 30% toegenomen in 2027. 	<ul style="list-style-type: none"> ► 0,2 fte 200k 	<ul style="list-style-type: none"> ► Niet los oppakken, maar in het kader van Water en Bodem sturend en andere lopende processen. ► Relatie met programma klimaat adaptatie.
<ul style="list-style-type: none"> ► In 2025 is er onderzoek gedaan naar welke kwaliteit van water nodig is voor welke bestemming in de provincie, zodat plekken die laagwaardige kwaliteit water nodig hebben niet hoogwaardige kwaliteit gebruiken. In 2027 zijn de eerste projecten gestart en financieel ondersteund, die dit mogelijk maken. ► In 2027 is de verduurzamingsopdracht m.b.t. warmte- en koudevoorzieningen in de provincie structureel afgestemd met verbetering van waterkwaliteit en van waterbeschikbaarheid. Zo kunnen vergunning niet worden verleend wanneer bodem of grondwaterverontreiniging bevat en kunnen toegevoegde nutriënten of micro-organismen in een WKO-systeem mogelijk bepaalde verontreinigingen in het grondwater afbreken. Partijen die een WKO-systeem (willen) aanleggen, zoals projectontwikkelaars of boorbedrijven, zijn bekend met de spelregels genoeg hebben voor eventuele risico's voor grondwatervoorraden. 	<ul style="list-style-type: none"> ► 0,2 fte + 200k ► 0,1 fte + 50k 	<ul style="list-style-type: none"> ► Dit soort onderzoek wordt al uitgevoerd in diverse processen, of is geagendeerd in het programma Water en Bodem sturend. ► Zie ook beleid Bodem en Waterprogramma. ► Samenwerking met drinkwaterbedrijven. ► Provincie is bevoegd gezag voor Warmte-Koude- Opslag-systemen en risico's van verontreinigingen is al onderdeel van de vergunningverlening. ► Let op kansen die open bodemenergie heeft bij afbraak verontreinigen.

Doelstellingen 2027	Capaciteit & Middelen (structureel per jaar)	Ambtelijke toelichting
<p>► Vanaf 2024 heeft de kwaliteit van grond, water (maar ook lucht en biodiversiteit) een doorslaggevend belang bij ruimtelijke ontwikkelingen en vinden ruimtelijke ontwikkelingen met nadelige effecten op waterkwaliteiten beschikbaarheid geen doorgang. In 2027 verbeteren alle ruimtelijke ontwikkelingen de water- en bodemkwaliteit en beschikbaarheid.</p>	<p>► 0,1 fte + 25k</p>	<ul style="list-style-type: none"> ► Ook in lijn met de Kamerbrief Water en bodem sturend om hier meer werk van te maken. ► Vanuit regelgeving mogen er al geen ruimtelijke ontwikkelingen met nadelige effecten op de waterkwaliteit en beschikbaarheid plaatsvinden. Ontwikkelingen bij bestaande verontreinigingen kunnen ook een stimulans zijn om deze verontreiniging te saneren/verwijderen. Dit is bestaand beleid.
<p>► In 2024 is een duidelijk visie en plan van aanpak ontwikkeld voor het verhogen van de sponswerking van de bodem. In 2027 heeft de provincie in samenwerking met waterschappen en gemeenten 50 projectengefinancierd die daaraan bijdragen. Daarmee wordt de bodemkwaliteit verbeterd en verdere bodemdaling, verzilting, verdroging en vernatting voorkomen. Gronden leveren hiermee een betere klimaat adaptiebijdrage, meer koolstof wordt vastgelegd plus een hogere gewasopbrengst kan worden gerealiseerd. De provincie verspreid de kennis opgedaan actief.</p>	<p>► 0,5 fte+ 500k</p>	<ul style="list-style-type: none"> ► Belang en aandacht voor vitale bodems vanuit opgaven (klimaatadaptatie, landbouw etc) neemt toe, Ook vanuit Kamerbrief Water en bodem sturend, en Europese richtlijnen. ► ! Dit is een belangrijk onderdeel waar extra middelen voor nodig zijn, omdat het nieuw is en aansluit bij de landelijke oproep water en bodem sturend te maken. ► ? De vraag is welke rol de provincie neemt voor het onderwerp vitale bodems. Dit willen we bespreken met de partners.
	<p>Totaal ► 1,8 fte + 1,225 MLN</p>	



▶ 3.8 Voedsel

▶ LEGENDA

▶ Doen we grotendeels al

▶ Is relatief makkelijk in te passen in huidige werkzaamheden

▶ vraagt investering >> omschrijf benodigde activiteiten

▶ past niet bij handelingskader provincie >> omschrijf belemmering

▶ bestuurlijke keuze nodig >> benoem benodigde besluit

! = willen we wel

? = hebben we onze vraagtekens bij

► 3.8 Voedsel

Beleidsdoel 10 jaar: circulaire voedselketen

In de Samenwerkingsagenda Landbouw (2019) staan de volgende meerjarendoelen geformuleerd:

1. In 2023 is de provincie Utrecht aangesloten bij betekenisvolle coalities van producenten, ketenpartijen, consumenten, overheden en kennisinstellingen die bijdragen aan de opschaling van de markt voor regionale producten én neemt een actieve rol in het realiseren van een gedeelde doelstelling met betrekking tot de consumptie en de afname van regionale producten.
2. In 2023 geeft de provincie Utrecht het goede voorbeeld door in haar eigen catering te zorgen voor zo veel mogelijk duurzame en gezonde korte keten producten uit Utrecht en omgeving.
3. In 2030 is het regionale aanbod en de regionale vraag beter op elkaar afgestemd en is 10% van de consumptie in de provincie Utrecht regionaal geproduceerd.
4. In 2030 is het bewustzijn van de consument over de herkomst van voedsel vergroot.

De focus van circulariteit bij voedsel ligt bij de provincie bij voedselverspilling. Ongeveer een derde van al ons voedsel wordt verspild. Van afval tijdens de oogst, supermarkten en horeca tot voedsel dat niet geconsumeerd wordt bij de consument. Het voedsel dat nu verloren gaat, is verantwoordelijk voor 8% van de totale uitstoot aan broeikasgassen in de wereld. De gehele voedselketen van productie tot en met consumptie, veroorzaakt ernstige ecologische verstoringen. Binnen de provincie is er hiervoor een uitgebreide voedselagenda opgesteld. Op dit onderdeel zijn aanvullende activiteiten ter verdieping van de vraagstuk mogelijk. Ook is verbreding van het onderwerp richting 2027 wenselijk. Bij voedsel wordt vaak ten onrechte alleen op voorkomen van voedselverspilling en hergebruik van voedselresten gefocust. Om echt impact te maken en structureel hervorming van het systeem en menselijk gedrag te creëren moet de focus hoger op de R-Ladder zijn. Hieronder wordt de verbreding nader toegelicht.

De ladder van Moerman

De Ladder van Moerman is een model dat laat zien hoe voedsel/grondstoffen zo hoogwaardig mogelijk gebruikt kunnen worden. Het voorkomen van verspilling is de meest wenselijke situatie. Volgens die ladder moeten we voedsel in eerste instantie gebruiken als voeding voor mensen. Voedsel dat door de mens niet gegeten wordt kan worden ingezet als veevoer. Voedsel dat dan nog over is kan worden ingezet voor grondstoffen in de industrie ter vervanging van fossiele grondstoffen (bijvoorbeeld voor chemicaliën en materialen). Ook het halen van eiwitten uit voedselresten is een mogelijkheid. Voedsel dat dan overblijft zal nog vergist kunnen worden of anders gecomposteerd. De minst circulaire toepassing is voedselafval inzetten als brandstof.

Impact klimaatverandering

Geopolitieke spanningen, pandemieën en misoogsten door klimaatverandering, het zijn allemaal zaken waardoor de wereldvoedselvoorziening flinke risico's loopt. Dat besef is de afgelopen twee jaar gestegen. Voedselproducerende bedrijven lopen daar nu tegenaan: ingrediënten zijn niet meer leverbaar óf tegen een hoge prijs verkrijgbaar. Er zijn verschillende oplossingen om hiermee om te gaan:

Lokale voeding

Meer lokaal eten zorgt automatisch voor meer seizoensgebonden voeding. Je hebt dan in de winter geen geïmporteerde boontjes uit Kenia en ook geen aardbeien. Daarnaast krijg je Voedselagenda ⁶ 2021-2023 | provincie Utrecht (provincie-utrecht.nl) door deze initiatieven een eerlijke prijs voor boeren. Consumenten gunnen het de boeren in hun eigen regio en zijn zo bereid om een eerlijke prijs te betalen. Door korte keten initiatieven stimuleert de provincie duurzamere consumptie. Consumenten gaan immers weer lokale en seizoensgebonden producten op het menu zetten. Ook de band tussen producent en consument wordt erdoor versterkt. De landbouwer moet er echter wel rekening mee houden dat produceren voor en verkopen via de korte keten vaak arbeidsintensief is. Er is minder vervoer, transport en opslag nodig. Bij lokale voeding zit een groot deel van de bijdrage aan een circulaire samenleving in het besparen van andere grondstoffen dan voedsel zelf. Dat geldt ook voor seizoensgebonden voeding.

⁶ [Voedselagenda 2021-2023 | provincie Utrecht \(provincie-utrecht.nl\)](https://provincie-utrecht.nl)

Seizoensgebonden voeding

Groente of fruit dat niet uit het seizoen is, is geïmporteerd of is in verwarmde kassen geteeld. Bij het importeren of verwarmd telen van producten komt veel uitstoot vrij door transport en de verwarming van kassen. Deze uitstoot kan worden voorkomen door groenten en fruit te eten die in hun eigen seizoen zijn geteeld. Daarnaast is het kopen van seizoensproducten niet alleen duurzaam en gezonder omdat er minder vitamines verloren gaan tijdens het transport maar is het vaak ook voordeliger. Dit komt doordat ze niet getransporteerd hoeven te worden of in verwarmde kassen worden geteeld.

Plantaardig voeding

Granen gebruiken voor veevoer is niet zo efficiënt. Met granen kun je 21 mensen per hectare voeden, terwijl vlees en vleesproducten het laagst scoren met 4 mensen per hectare.⁷ Vandaar dat ook plantaardig voedsel als aanbeveling naar een circulaire samenleving is opgenomen. Naast het inefficiënte ruimtegebruik, hebben vlees en melkproductie ook veel impact op het klimaat. Bij het houden van vee komen gassen vrij die bijdragen aan het broeikas effect en klimaatverandering. De belangrijkste zijn kooldioxide (CO₂), methaan (CH₄) en lachgas (N₂O). Herkauwers (zoals koeien en schapen) produceren methaan als ze voedsel verteren. Uit opgeslagen mest komen methaan en lachgas (N₂O) vrij. Het gebruik van mest en kunstmest op het land leidt ook tot de uitstoot van lachgas. Zowel lachgas als methaan zijn veel sterkere broeikasgassen dan CO₂. Het verbouwen en vervoeren van veevoer veroorzaakt veel uitstoot. In veevoer zit vaak soja uit Zuid-Amerika. Voor de sojateelt worden grote stukken natuurgebied omgezet in bouwland. Bij de omzetting van oerwoud of grasland in bouwland komen veel broeikasgassen vrij uit de bodem. Transport bepaalt ook een deel van de klimaatimpact, want bij het vervoer van vee en veevoer komen ook broeikasgassen vrij. Vandaar dat minder dierlijke producten consumeren dus goed is voor het klimaat.

Biologische voeding

Een circulair voedselsysteem vraagt inzet van alle actoren in het voedselsysteem om te zorgen dat we slim omgaan met onze schaarse grondstoffen, de biodiversiteit en emissies naar water, lucht en bodem minimaliseren.⁸ Met deze definitie valt ook biologische voeding onder circulariteit. Er worden geen kunstmest en synthetische bestrijdingsmiddelen gebruikt, door wisselteelt en plantkeuze raakt de bodem niet uitgeput, waardoor het bodemleven gezonder en gevarieerder is. Onderzoek naar individuele producten laat zien dat biologische producten in het algemeen minder resten van bestrijdingsmiddelen bevatten. Op landgebruik scoort biologisch slechter, omdat er meer grond nodig is om dezelfde hoeveelheid te produceren. Maar daar staat tegenover dat het land dát gebruikt wordt, een rijkere bodem en meer biodiversiteit heeft. Biologische voeding biedt een aantal belangrijke voordelen: op biologisch betaalde akkers is de biodiversiteit ongeveer 30 % hoger, biologisch gehouden dieren hebben het beter en krijgen minder antibiotica toegediend, biolandbouwers hebben. Voorbij de kilo's: Voedingswaarde per hectare (vork.org)⁹ Een circulair voedselsysteem: nut en noodzaak – WUR een hoger inkomen en zijn veerkrachtiger. Een circulair voorbeeld bij biologische boeren is klaver in de weilanden. Die plant brengt bacteriën met zich mee die stikstof uit de lucht direct in de plant stoppen. Dé manier waarop ecosystemen zelf stikstof vastleggen, zonder de omgeving te vervuilen. Uiterlijk in 2030 moet 25% van de landbouwgrond gebruikt worden voor biologische landbouw volgens de Europese commissie.

Inwoners, regionale ondernemers, supermarkten en horeca

Als we het over een circulaire voedselketen hebben, denken we vaak aan boeren, boerderijwinkels of ondernemers. Provincies kunnen samen met gemeenten werken aan het verbeteren van het regionale aanbod met ondernemers die de voedseltransitie versnellen. Het inzichtelijk maken van waar welke streek producten te koop zijn kan een rol zijn om ondernemers en inwoners te stimuleren lokaal in te kopen. De consument heeft ook een belangrijke rol: voedselkeuzes die de consument maakt bepaalt voor een groot deel het aanbod. Veel consumenten willen iets doen omdat zij snappen dat verandering nodig is, maar ze willen weten hoe. Mensen willen graag met elkaar aan de slag, want als je dingen samendoet is de impact groter. Daar kan de provincie in samenwerking met gemeenten bij helpen:

- Veel mensen komen regelmatig in horecagelegenheden of op evenementenlocaties waar ze gemakkelijk met nieuwe gerechten en voedseltrends in aanraking komen. Met horeca samenwerken kan dus een efficiënte manier zijn om regionaal te werken aan een gezonder en duurzamer voedselsysteem. Door bijvoorbeeld te werken aan verduurzaming van de menukaart en proeverijen te organiseren of koks en inkoopers op te leiden.
- De gemiddelde Nederlander komt 2 à 3 keer per week in de supermarkt. Supermarkten hebben grote invloed op het koop-, eet- en verspilgedrag van de consument. Zij zijn daarmee belangrijke spelers in de voedseltransitie en ook belangrijke spelers in de regionale economie. Gezamenlijk inwoners verleidenduurzamere keuzes te maken en voedselverspilling terug te dringen blijkt al in verschillende provincies een effectief middel.

⁷ [Voorbij de kilo's: Voedingswaarde per hectare \(vork.org\)](#)

⁸ [Een circulair voedselsysteem: nut en noodzaak – WUR](#)

⁹ [Het kán: de stikstofcrisis oplossen en de landbouw perspectief geven - De Correspondent](#)

Eigen organisatie

Doelstelling 2030

In 2030 is de catering van de eigen organisatie 100% plantaardig en zoveel mogelijk seizoensgebonden, biologisch en lokaal. De voedselverspilling is met 75% afgenomen t.o.v. 2014, de etensresten die toch overblijven worden zoveel mogelijk lokaal verwerkt via 'de ladder van Moerman' theorie.

- Voor het uitvoeringsprogramma 2023 van de voedselagenda is het voorstel om het subdoel 'vermindere van voedselverspilling' toe te voegen. En dit doel zoals opgesteld staat in de SDG doelen, en overgenomen is door LNV ook over te nemen: een halvering van de voedselverspilling in 2030 ten opzichte van 2015.
- Vanuit die doelstelling is het passend om de volgende actie toe te voegen: Als partner aansluiten bij stichting Samen tegen Voedselverspilling, goede voorbeeld geven door deelname verspillingsvrije week.
- Opmerking: Op dit moment vallen alleen voedselverspilling en korte ketens onder de circulaire strategie van de voedselagenda.

Doelstellingen 2027	Capaciteit & Middelen (structureel per jaar)	Ambtelijke toelichting
<ul style="list-style-type: none"> ► In 2027 heeft de provincie een voedselagenda opgesteld die ondersteund wordt door 50% van de gemeenten en regionale stakeholder. Met daarin doelstellingen en actierichtingen gericht op: voedselverspilling, korte lokale en regionale ketens en duurzame voeding (eiwittransitie, lokaal, biologisch, seizoensgebonden). 	<ul style="list-style-type: none"> ► 1 fte voor Eigen organisatie + 50K 	<ul style="list-style-type: none"> ► Deze doelstelling past bij de voedselagenda, echter de huidige Voedselagenda 2021-2023 loopt eind 2023 af. ► Bestuurlijke keuze: Coalitie dient te besluiten dat er een nieuwe Voedselagenda opgesteld dient te worden, of dat duurzame en gezonde voedselconsumptie onderdeel van nieuwe landbouwvisie wordt.
<ul style="list-style-type: none"> ► In 2027 is de catering voor personeel van de provincie Utrecht volledig plantaardig en zoveel mogelijk seizoensgebonden, biologisch en lokaal, zonder voedselverspilling. De catering van bijeenkomsten en events door de provincie is in 2024 volledig plantaardig en zoveel mogelijk seizoensgebonden, biologisch en lokaal). 	<ul style="list-style-type: none"> ► 50K 	<ul style="list-style-type: none"> ► Green Deal eten uit de korte keten (2020): een verhouding tussen dierlijke en in het totale aanbod van 50%-50% is het streven. ► Voor verduurzaming catering en deelname interne campagneweek wordt nu circa 20k per jaar uitgegeven. ► Bestuurlijke keuze: doelstelling volledig plantaardig voedsel 100% gaat veel verder dan huidige doelstellingen.
<ul style="list-style-type: none"> ► In 2027 is de voedselverspilling in de eigen organisatie met 50% gedaald, door bijvoorbeeld gebruik nauwkeuriger inschatten van wie komt eten, porties af te stemmen op daadwerkelijke behoefte (kleiner), restjes gebruiken voor de volgende dag of aanbieden aan derden en gebruik te maken van slimme meter op afvalcontainers. 	<ul style="list-style-type: none"> ► 25k 	<ul style="list-style-type: none"> ► Nu doelstellingen: 20% minder verspilling van keukenafval (ten opzichte van 2020) en 30% minder verspilling van banqueting-afval (t.o.v. 2020). ► Voor verduurzaming catering en deelname interne campagneweek wordt nu circa 20k per jaar uitgegeven.
<ul style="list-style-type: none"> ► In 2027 wordt niet te voorkomen afval zoveel mogelijk in waarde behouden volgens de Ladder van Moerman, dit betekent dat voedsel kan dienen als veevoer, voor chemie, vergisting, door te werken met wormenhotels, werknemers mogen compost gebruiken in eigen tuin of worden gebruik in groenvoorzieningen van de provincie. 	<ul style="list-style-type: none"> ► 25k 	<ul style="list-style-type: none"> ► Facilitair kan een rol nemen bij zaken zoals wormenhotel en compost. ► Voor bedrijfscatering geldt dat de huidige wet- en regelgeving hiervoor momenteel beperkend werkt. Als daar verandering in komt, kan dit ook worden meegenomen.
	<p>Totaal ► 1 fte + 100k</p>	

Activeren consument in afstemming met gemeenten

Doelstelling 2030

In 2030 is in de provincie Utrecht de voedselverspilling van inwoners met 50% gedaald, de consumptie van plantaardige eiwitten van 33% gestegen naar 50% en wordt er zoveel mogelijk lokaal, seizoensgebonden en biologisch gegeten.

Wat missen we?:

- Als partner aansluiten bij stichting Samen tegen Voedselverspilling, Gemeenten activeren om aan te sluiten bij verspilling-vrije week en om aan de slag te gaan met verminderen voedselverspilling door richtlijnen Voedingscentrum.

Doelstellingen 2027	Capaciteit & Middelen (structureel per jaar)	Ambtelijke toelichting
<ul style="list-style-type: none"> ► De provincie ondersteunt met (externe) kennis en financiële middelen regionale organisaties om inwoners te bereiken om meer plantaardig, lokaal, seizoensgebonden, biologisch te eten en stimuleert de inwoners geen voedsel te verspillen en heeft, mede door bestaande programma's uit de voedselagenda, 30% van de inwoners bereikt in 2027. 	<ul style="list-style-type: none"> ► 1 fte voor activeren-consument totaal + 100k 	<ul style="list-style-type: none"> ► Er is momenteel wel aandacht voor meer plantaardig, lokaal, seizoensgebonden in de voedselagenda. Biologisch dient nog als doelstelling opgenomen te worden, hangt samen met de provinciale invulling van Biologisch beleid in het kader van nationaal actieplan. ► Nu +/- 0,3fte inzet voor ondersteunen regionale organisaties om consumenten te activeren. ► ? - behoorlijk percentage om 30% te bereiken van de inwoners in 2027.
<ul style="list-style-type: none"> ► In 2027 heeft de provincie 50 kleinschalige landbouw, lokale voedselcoöperaties, voedselbossen, stadslandbouw en pluktuinen projecten om stads en dorpskernen heen gestimuleerd met bijvoorbeeld kennis, het creëren van ruimte of cofinanciering. ► In 2027 heeft de provincie in samenwerking met gemeenten 200 'voedselbosjes bij scholen en BSO's' mede gefinancierd. 	<ul style="list-style-type: none"> ► 100k ► 100k 	<ul style="list-style-type: none"> ► Vanuit de voedselagenda worden dergelijke initiatieven ondersteund door netwerk Lokaal Voedsel Utrecht, via LEADER. ► In 2022 publieke co-financiering van 4 projecten en door regeling agroforestry (strategisch bossenbeleid). ► 50 projecten vraagt wel om opschaling. ► Dit wordt gedaan vanuit voedseleducatie, beleving groen, klimaatadaptatie. ► Bv. Groene schoolpleinen en regeling Klimaatbestendige, groene en gezonde steden en dorpen. ► 200 projecten vraagt wel om opschaling.
<ul style="list-style-type: none"> ► In 2024 zijn er jaarlijks middelen beschikbaar voor gemeenten om inwoners initiatieven te ondersteunen om meer lokaal, seizoensgebonden, plantaardig en biologisch te eten en voedselverspilling tegen te gaan. 	<ul style="list-style-type: none"> ► 50k 	<ul style="list-style-type: none"> ► Vanuit netwerk groen doet goed, stellen we als provincie wel middelen beschikbaar voor gemeentes voor organisatie activiteiten omtrent groen en natuurbeleving voor kinderen en jongeren. ► Vanuit de voedselagenda worden nu geen middelen beschikbaar gesteld om initiatieven te ondersteunen. Dit vraagt een specifieke subsidie-regeling die opgesteld dient te worden. 50k per jaar komt neer op: 1900 euro per gemeente. Te laag bedrag.



Doelstellingen 2027	Capaciteit & Middelen (structureel per jaar)	Ambtelijke toelichting
<p>▶ De provincie stimuleert consumenten samen met het merendeel van de Utrechtse gemeenten, om voedselverspilling te voorkomen. Waar toch nog afval ontstaat worden gemeenten ondersteund om GFT(E) te verminderen door inzet volgens de ladder van Moerman, dit betekent dat voedsel ook kan dienen als veevoer, voor de chemie, lokale biovergisters of wormenhotels. In 2024 is duidelijk hoe de verschillende GFT (E) stromen verminderd kunnen worden en is hiervoor een plan van aanpak gemaakt. In 2027 is GFT(E) in restafval met 50% afgenomen.</p>	<p>▶ 50k</p>	<p>▶ ? Twijfels of deze doelstelling onder Voedselagenda opgehangen dient te worden. Uitvoering vooral bij gemeentes.</p>
<p>Totaal ▶ 1 fte + 400k</p>		

Bedrijven; Activeren supermarkt, horeca, lokale ondernemers**Doelstelling 2030**

In 2030 is in de provincie Utrecht de voedselverspilling van supermarkten, horeca, zorginstellingen en sportverenigingen met 50% gedaald. Mede door aanbod en promotie is de huidige consumptie van plantaardige eiwitten bij inwoners van 33% gestegen naar 50%, daarnaast is het aanbod zoveel mogelijk lokaal, seizoensgebonden en biologisch.

Wat missen we?:

- ▶ Als partner aansluiten bij stichting Samen tegen Voedselverspilling, Bedrijven activeren om aan te sluiten bij verspillingvrije week.
- ▶ ondersteunen Living Lab CE, Groene hart werkt – alliantie en Alliantie cirkel regio Utrecht. Living Lab circulaire economie (regio Foodvalley) heeft een werkplaats circulaire voedselketens voor ondernemers.

Doelstellingen 2027	Capaciteit & Middelen (structureel per jaar)	Ambtelijke toelichting
<ul style="list-style-type: none"> ▶ De provincie heeft 30% van de franchise supermarkten financieel of met kennis ondersteund met projecten die inwoners willen verleiden door meer streekproducten aan te bieden, te kiezen voor biologische en/of plantaardige producten in 2027. ¹⁰ ▶ In 2027 heeft de provincie 30% van de supermarkten, financieel of met kennis ondersteund met projecten tegen voedselverspilling. 	<ul style="list-style-type: none"> ▶ 1 fte voor activeren bedrijven totaal + 200K ▶ 200K 	<ul style="list-style-type: none"> ▶ Hier is momenteel binnen de voedselagenda geen capaciteit/middelen voor. ▶ Focus binnen voedselagenda ligt nu voornamelijk op voedselverspilling. Bij deze doelstelling gaat het over streekproducten, biologisch en plantaardig. ▶ Hier is momenteel binnen de voedselagenda geen capaciteit/middelen voor. ▶ ! Belangrijk om hier samen op te trekken met Samen tegen voedselverspilling.
<ul style="list-style-type: none"> ▶ In 2027 heeft de provincie alle horeca, zorginstellingen, sportverenigingen in de regio de kans geboden om met experts, door middel van trainingen en workshops, hun menukaart te verduurzamen en voedselverspilling tegen te gaan. ¹¹ <p style="text-align: center;">¹²</p> <ul style="list-style-type: none"> ▶ In 2027 is met regionale partners voor inwoners inzichtelijk gemaakt waar welke streekproducten te koop zijn, het aandeel streekproducten in de regionale markt is met 5% bevorderd. 	<ul style="list-style-type: none"> ▶ 100k ▶ 50k 	<ul style="list-style-type: none"> ▶ Binnen regiodeal Foodvalley, werkpakket gezonde voedselomgeving wordt er nu een traject georganiseerd voor horeca-ondernemingen en zorginstellingen om menukaart te verduurzamen en gezonder te maken, en voedselverspillingen tegen te gaan. ▶ Via de JOGG-aanpak voor JOGG-gemeentes (16 van de 26) bereiken teamfit coaches sportverenigingen voor een gezonde sportkantine. ▶ Momenteel 4% consumptie van streekproducten. 10% consumptie lokaal voor 2030 (Samenwerkingsagenda landbouw) ▶ Focus binnen voedselagenda ligt nu voornamelijk op voedselverspilling. Bij deze doelstelling gaat het over streekproducten.

¹⁰ <https://www.deverschilmakers.nl/verschilmakers/jose-vangerven-provincie-gelderland> <https://bionext.nl/nieuws/378/>

¹¹ <https://www.regiofoodvalley.nl/actueel/nieuws/10-organisaties-van-start-met-gelderland-van-morgen>

¹² <https://www.gelderland.nl/themas/ondernemen/voedselaanbod-vergroenen-met-gelderland-van-morgen>

Doelstellingen 2027	Capaciteit & Middelen (structureel per jaar)	Ambtelijke toelichting
<ul style="list-style-type: none"> ▶ De provincie heeft in eerste instantie voedselverspilling met ondernemers proberen te voorkomen. Als reststromen niet te voorkomen zijn, worden deze in kaart gebracht. In 2027 zijn de eerste projecten uitgevoerd en door de provincie ondersteund rondom verwaarden van reststromen, in samenwerking met specialisten wordt gezocht naar een zo hoogwaardig mogelijke regionale verwerking. 	<ul style="list-style-type: none"> ▶ 100K 	<ul style="list-style-type: none"> ▶ Binnen de voedselagenda nu de nadruk op voorkomen voedselverspilling bij de consument. Geen activiteiten en projecten gericht op het verwaarden van reststromen en voedselverspilling voorkomen in de rest van de keten: bij de verwerkers, producenten en grote levensmiddelenbedrijven. ▶ Bestuurlijke keuze. Onderzoek naar reststromen in de provincie kan zeker waardevol zijn. In 2019 wel monitor goederen- en afvalstromen vanuit CE, op grof niveau voor biomassa en voedsel (Opdracht concertteam Circulaire Samenleving).
<ul style="list-style-type: none"> ▶ In 2027 heeft de provincie in samenwerking met specialisten minimaal 10 (onderzoek)projecten gefinancierd die bijdragen aan nieuwe technologie en productie van alternatieve eiwitten (bijvoorbeeld vlees of kaas vervangers). 	<ul style="list-style-type: none"> ▶ 200K 	<ul style="list-style-type: none"> ▶ ? - hier hebben we onze vraagtekens bij. Deels lijkt dit al belegd te zijn door innovatief klimaat in regio foodvalley (startup klimaat), met foodvalley NL, of door ROM Utrecht.
<p>Totaal ▶ 1 fte + 850k</p>		



▶ 3.9 Kringlooplandbouw (Agrarisch ondernemen)

▶ LEGENDA

▶ Doen we grotendeels al

▶ Is relatief makkelijk in te passen in huidige werkzaamheden

▶ vraagt investering >> omschrijf benodigde activiteiten

▶ past niet bij handelingskader provincie >> omschrijf belemmering

▶ bestuurlijke keuze nodig >> benoem benodigde besluit

! = willen we wel

? = hebben we onze vraagtekens bij

► 3.9 Kringlooplandbouw (Agrarisch ondernemen)

Bij kringlooplandbouw worden voedingsstoffen optimaal gebruikt. Het vee eet alleen restproducten uit de akkerbouw, tuinbouw en voedingsmiddelenindustrie of gras van niet voor akkerbouw geschikte graslanden. De mest dient als voedingsstof om weer producten mee te kunnen verbouwen. De kringloop kan alleen gesloten worden als we wereldwijd minder vlees eten. De vraag naar dierlijke producten is nu nog zo groot dat het vee niet genoeg voer heeft aan restproducten of grasland uit de omgeving. Voer komt van over de hele wereld en hierdoor ontstaat hier een mestoverschot, terwijl ergens anders een tekort aan grondstoffen ontstaat. De veehouderij produceert meer mest dan nodig is voor bemesting van weilanden en akkers. Bepaalde stoffen uit mest, zoals fosfaat, nitraat en ammoniak, komen door regen of wind terecht in het grond- en oppervlaktewater. Dat zorgt voor verzuring en vermisting van de natuur. Dit zorgt voor een afname van de biodiversiteit op land en in het water. Voor schoon drinkwater moet het vervuilde oppervlakte- en grondwater extra gezuiverd worden.

Natuur inclusief boeren en bodembeheer

De kwaliteit van ons voedsel neemt af, mede doordat onze grond uitgeput raakt. Er zit op veel plekken nog maar weinig leven in de bodem. De landbouw is een van de belangrijkste oorzaken van biodiversiteitsverlies, en omgekeerd vormt biodiversiteitsverlies ook een enorme bedreiging voor de landbouw. Dat komt door onze intensieve manier van landbouwbedrijven die leidt tot verlies van biodiversiteit en klimaatverandering. Over de hele wereld en ook in Nederland zien we dat oogsten daardoor kleiner worden. Bij ons dreigen op deze manier uiteindelijk ook voedseltekorten. De consument wil ook in de toekomst gezond en voldoende kunnen eten en boeren willen een boterham kunnen verdienen. Werken aan een betere bodemkwaliteit is hierbij cruciaal. Natuurinclusieve landbouw is kort gezegd: een manier van boeren waar ook de natuur baat bij heeft, waarbij gewerkt wordt binnen de grenzen van de natuur. Boeren waardoor de biodiversiteit, de rijkdom aan planten en dieren toeneemt. Het is voor boeren niet altijd makkelijk om te innoveren. Vaak ontbreekt het hen aan tijd, netwerk, kennis of geld om dit effectief te kunnen doen. Zogenaamde agro-innovatiemakelaars kunnen helpen.

Korte keten

De boer is afhankelijk van leveranciers van veevoerders, zaaigoed, kunstmeststoffen en van kredietverleners. Anderzijds is hij de speelbal van de verwerkende industrie, distributiesector en warenhuizen, aangezien zij de prijzen bepalen. Wil een landbouwer meer vat krijgen op de prijzen waartegen hij zijn producten wil verkopen, moet hij proberen één of meerdere tussenschakels uit te schakelen. Dit kan door samen te werken met lokale handelaars of rechtstreeks aan de consument te verkopen. Korte keten initiatieven in de landbouwsector omvatten een distributiemodel dat omschreven kan worden als een rechtstreeks samenwerkingsverband tussen de producent en lokale handelaars of consumenten. De lokale handelaars of consumenten kopen rechtstreeks bij de producent, de landbouwer, zonder tussenschakels van voedingsverwerkende industrie of distributie. De keten is dus 'verkort'. Korte keten initiatieven kunnen diverse vormen aannemen. De verkoop van hoeveproducten kan gebeuren op het bedrijf zelf, in de hoevewinkel of automaat, via thuisverkoop, op boerenmarkten, of via collectieve systemen zoals voedselteams of groenteabonnementen. De landbouwer kan zijn producten ook aan de man brengen via kraampjes langs de kant van de weg of de consumenten kunnen zelf hun producten gaan oogsten op het bedrijf (Community Supported Agriculture (CSA) of zelfoogstboerderij). De directe verkoop via lokale markten of andere korte keten kanalen is natuurlijk geen nieuw concept.

Biobased materialen voor de bouw

Nu wordt in de bouw vooral veel beton en staal gebruikt, materialen die enorm veel energie kosten om te produceren. Dat geldt veel minder voor biobased materialen en bovendien houden deze juist CO₂ vast. Ook kan het materiaal in enkele decennia weer teruggroeien. Een van de belangrijke aardmaterialen, die ook in beton wordt gebruikt, is zand. En anders dan veel mensen denken, wordt deze grondstof schaars. Andere redenen om voor natuurlijk materiaal te kiezen zijn de gezondheid en het comfort. "We gebruiken nu veelal isolatiemateriaal met piepschuim waardoor het te vochtig wordt in huis. Om dat op te lossen bouwen we weer allerlei ventilatie-installaties. Het is dus eigenlijk simpeler om natuurlijke materialen te gebruiken die het vocht opnemen, hout, daar bouwen we in Nederland heel weinig mee, terwijl het in Duitsland veel meer gebruikt wordt en in Scandinavië eigenlijk standaard is", zegt Böttger. Daarnaast bestaan er diverse composieten: houtzaagsel of plantmateriaal dat geperst en gelijmd is, tegenwoordig steeds vaker met een lijm of hars van natuurlijke oorsprong.

Overkoepelende doelstelling 2030

In 2030 is de bodem, water en luchtkwaliteit en de biodiversiteit in de provincie Utrecht sterkverbeterd ten opzichte van 2023 door toepassing van regeneratieve/ natuurinclusieve land- en tuinbouw. Daarbij is 75% van de land- en tuinbouw ondernemers met kennis en/of middelen geholpen.

► Zetten we inderdaad op in. Met de kanttekening dat de doelen deels ook gehaald moeten worden middels technische innovatie (tbv verduurzaming)

Doelstellingen 2027	Capaciteit & Middelen (structureel per jaar)	Ambtelijke toelichting
Maximale toegevoegde waarde voor lokale ketens		
<p>► De provincie heeft in 2027, 40% van de regionale boeren geholpen met het bevorderen van regionale afzetmarkten door het zichtbaar maken van lokale producten voor inwoners. Regionale partners zouden hierbij een rol kunnen spelen.</p>	<p>► 1 fte + 150k</p>	<p>► Gaat over lokale producten, lokale producten zijn niet altijd circulair geproduceerd. Insteek van korte ketens is wel dat het indirect bijdraagt aan circulariteit door verminderen voedselverspilling en voedselbewustwording.</p> <p>► ? Vanuit voedselagenda momenteel 0,75 fte intern en in jan 2023 dealmaker korte ketens aangesteld voor (0,4 fte).</p> <p>► ? In 2020 zet 14,3% van alle agrarisch ondernemers af in de korte keten (WUR-onderzoek agrarische afzet via korte ketens). 40% in wel een heel hoog percentage.</p>
<p>► In 2027 heeft de provincie in samenwerking met regionale partijen, agrarische bedrijven die zich inspannen om biotische reststromen opnieuw in te zetten in de agro en foodindustrie, gesteund met (externe) subsidies.</p>	<p>► 0,1 ft + 250k</p>	<p>► Is goed in te passen in het huidige beleid, maar er is wel een apart besluit over een investering hierin noodzakelijk. Zoals bij capaciteit en middelen genoemd (onbekend of dit de juist inschatting is).</p>
<p>► In 2027 zijn, in samenwerking met omgevingsdiensten en gemeenten, oplossingen gevonden voor belemmerende regelgeving om agrarische reststromen (afval) opnieuw in te zetten, doormiddel van trainingen en gesprekken met omgevingsdienst managers en ambtenaren bij gemeenten. De oplossingen zijn ook op de kaart gezet bij het Rijk.</p>	<p>► 2 fte (1 FTE per omgevingsdienst) + 25k</p>	<p>► Is goed in te passen in het huidige beleid en sluit goed aan bij bijvoorbeeld de inzet in Food Valley.</p> <p>► Om de inzet zoals beschreven waar te maken is er inderdaad een extra investering nodig. De genoemde "trainingen en gesprekken met omgevingsdienst managers en ambtenaren bij gemeenten" zal inderdaad veel tijd vragen.</p>
<p>► In 2027 heeft de provincie private partijen aan elkaar verbonden die zich hebben verenigd tot coöperaties. Deze coöperaties gaan zelf aan de slag om korte ketens mogelijk te maken en producten lokaal te verkopen. Ze maken gebruik van elkaars machines en reststromen.</p>	<p>► 50k (extern projectleider)</p>	<p>► Insteek van korte ketens is dat het indirect bijdraagt aan circulariteit door verminderen voedselverspilling en voedselbewustwording. Op jan 2023 dealmaker korte ketens aangesteld om deals te sluiten tussen groepen boeren met grote organisaties. Indirect wordt hiermee ook beoogd om samenwerking tussen groepen boeren en coöperaties te versterken. Dealmaker is wel 100 k per jaar.</p>



Doelstellingen 2027	Capaciteit & Middelen (structureel per jaar)	Ambtelijke toelichting
<ul style="list-style-type: none"> ► In 2027 heeft de provincie 5 pilots ondersteund om grondgebondenheid van boeren te stimuleren. Daarbij worden kringlopen van mineralen gesloten (o.a. slimme verwaardig van mest). Door deze kringloop op bedrijfs- of regionaalniveau is geen transport van ruwvoer en mest noodzakelijk: Voer voor het vee komt van eigen grond en mest wordt ingezet om voedergewassen te bemesten. 	<ul style="list-style-type: none"> ► 0,3 fte + 50k (+ extra subsidies om dit voor elkaar te krijgen vanuit EU subsidie) 	<ul style="list-style-type: none"> ► Dit past goed in het beleid zoals dit momenteel wordt uitgewerkt in het kader van het UPLG. Ik denk dat fte en middelen hier niet apart hoeven te worden opgevoerd. ► Verwijzing naar het UPLG naast de verwijzing naar EU subsidies plaatsen, want deze is nog relevanter aangezien daarin een claim zal worden gelegd op het transitiefonds landelijk gebied.
<ul style="list-style-type: none"> ► De provincie biedt 10 boeren in de regio de ruimte (op provinciaal grond) om voor regionale voedsel-coöperaties duurzaam te produceren voor 2027. 	<ul style="list-style-type: none"> ► 0,1 fte 	<ul style="list-style-type: none"> ► Vraagt investering en bestuurlijke keuze. Hierin kan biologische productie voor bestaande agrarisch ondernemers eerder als kapstok gebruikt worden.
<p>Versterken agrarisch ondernemerschap</p>		
<ul style="list-style-type: none"> ► De provincie heeft in 2027 tenminste 100 ondernemers en coöperaties financieel ondersteund die middelen nodig hebben voor verschillende innovaties. Zoals het ontwikkelen van korte ketens, eerlijke prijzen, bevorderen van biodiversiteit, de transitie naar biologische of natuurinclusieve landbouw. Dit kan bijvoorbeeld via de subsidie; "samenwerking voor duurzame waardeketens". 	<ul style="list-style-type: none"> ► 0,25 fte + 250k 	<ul style="list-style-type: none"> ► Als we de doelen en financieringsbronnen inderdaad breed mogen nemen dan redden we dit wel.
<ul style="list-style-type: none"> ► In 2027 heeft de provincie tenminste 10 boeren ondersteund die willen inzetten op biobased bouwmaterialen zoals bijvoorbeeld lisdodde, vlas en hennep door bijvoorbeeld provinciaal grond beschikbaar te stellen of door financiële middelen en kennis middels experts beschikbaar te stellen voor boeren die de transitie willen maken. 	<ul style="list-style-type: none"> ► 0,25 fte + 100K 	<ul style="list-style-type: none"> ► We zijn voornemens als provincie boeren hierin te gaan ondersteunen. Dat besluit moet eerste helft 2023 worden genomen.
<ul style="list-style-type: none"> ► In 2027 is door een verenigde lobby van provincies ervoor gezorgd dat biobased materialen zijn opgenomen in het bouwbesluit, ter bevordering van afzetmarkt voor biobased bouwmaterialen. 	<ul style="list-style-type: none"> ► 0,1 fte 	<ul style="list-style-type: none"> ► 30% Biobased bouwmaterialen (of non-virgin) staat opgenomen in het convenant voor de nieuwbouw. Inzet is inderdaad om in 2025 het mee te laten nemen in de MPG berekeningen en dus biobased meer te laten vliegen. ► Of biobased in bouwbesluit komt is nog onbekend, wel dat het beter uit de berekeningen komt. Zie ook kamerbrief Hugo de Jonge 23 dec 2022.
<ul style="list-style-type: none"> ► De provincie staat vanaf 2024 niet meer toe dat boerenbedrijven uitbreiden naar intensieve veehouderij. De provincie komt met een transitiefonds vanuit het EU en het Rijk waar een deel van de kosten voor extensivering uit betaald kunnen worden. 	<ul style="list-style-type: none"> ► 0,2 fte 	<ul style="list-style-type: none"> ► Het is momenteel in beginsel niet toegestaan om op een bepaalde locatie om te schakelen van extensieve naar intensieve veehouderij. ► Als "...een transitiefonds vanuit het EU en het Rijk." betekent dat wij dit via het UPLG gaan claimen bij het landelijke transitiefonds dan klopt dit inderdaad.

Doelstellingen 2027	Capaciteit & Middelen (structureel per jaar)	Ambtelijke toelichting
Kennis en innovatie		
<ul style="list-style-type: none"> ▶ De provincie heeft ervoor gezorgd dat bestaande kennis van proeftuinen gebundeld wordt en in 2027 is tenminste 75% van de agrariërs door bijvoorbeeld kennisbijeenkomsten, netwerkevents of andere communicatie met deze kennis in aanraking is gekomen. 	<ul style="list-style-type: none"> ▶ 0,2 fte + 25k 	<ul style="list-style-type: none"> ▶ Sluit aan bij de bestaande inzet van LaMi. Overall moet worden gezien hoeveel extra capaciteit nodig is voor alle (extra?) informatie/ voorlichtingsactiviteiten die in dit bestand worden opgevoerd.
<ul style="list-style-type: none"> ▶ In 2027 hebben de platteland coaches (bijvoorbeeld van het LaMi initiatief) of agro-innovatiemakelaars 50% van de ondernemers in de provincie geholpen met kennis en middelen om meer natuurinclusieve boeren (bevorderen kwaliteit grondwater, bodem lucht en biodiversiteit) en de (grondgebonden) kringlopen te optimaliseren. ▶ De provincie heeft in 2027 met (externe) specialisten tenminste 15% van de boeren ondersteund om zich aan te passen aan een veranderend klimaat (langdurige droogte, extreme waterval, of bodemdaling). Door in te zetten op natte teelt of op bodemkwaliteit verbetering zodat de bodem bijvoorbeeld meer water op kan nemen door o.a. strokenteelt, picseel landbouw of permacultuur. 	<ul style="list-style-type: none"> ▶ 125k ▶ 160k (2 fulltime externe) 	<ul style="list-style-type: none"> ▶ Past goed in het bestaande beleid en beleid dat momenteel ontwikkeld wordt. ▶ Maar dit is wel arbeidsintensief en vraagt dus een aanvullende investering. ▶ Past goed in het bestaande beleid en beleid dat momenteel ontwikkeld wordt. ▶ Maar dit is wel arbeidsintensief en vraagt dus een aanvullende investering. Het sluit ook aan bij een aantal andere doelstellingen die in deze tabel opgevoerd worden. Er kan bekeken worden of de opgevoerde kosten (fte, geld) opgeteld moet worden of dat er ook synergie mogelijk is.
Eigen organisatie		
<ul style="list-style-type: none"> ▶ Bij alle grond die vanuit de provincie worden verkocht of verpacht zitten circulaire voorwaarden in 2024 en jaarlijks worden deze voorwaarden gecontroleerd en geupdate. 	<ul style="list-style-type: none"> ▶ nvt 	<ul style="list-style-type: none"> ▶ Circulaire grondvoorwaarden kunnen opgenomen worden in de voorwaarden. Dit sluit aan bij de huidige denklijn. ▶ Voor erfpacht en verkoop zal moeten worden gekeken naar wat de mogelijkheden zijn binnen de procedures en wet- en regelgeving.
<ul style="list-style-type: none"> ▶ Om regionale boeren te ondersteunen die de regio gezond maken, koopt de provincie als organisatie in 2027 voor catering & bloemen tenminste 90% biologisch, plantbased, lokaal en seizoensgebonden in en trekt daar zoveel mogelijk in op met andere decentrale overheden, verpleeghuizen en scholen. 	<ul style="list-style-type: none"> ▶ nvt 	<ul style="list-style-type: none"> ▶ Momenteel 40% lokaal inkopen als doelstelling voor catering. Geen doelstelling voor bloemen, en nog geen doelstelling voor biologisch. ▶ Voor plantbased – 50% dierlijk / 50% plantaardig eiwitten in cateringaanbod is het streven. Bestuurlijke keuze om doelstellingen op te hogen en te versnellen. Daarbij zouden doelstellingen ook uitgesplitst kunnen worden.

Doelstellingen 2027	Capaciteit & Middelen (structureel per jaar)	Ambtelijke toelichting
<p>► In 2024 is gestart om bij natuur- en bermbeheer en onderhoud of maaiwerkzaamheden in opdracht van de provincie Utrecht te werken volgens Kleurkeur principes of vergelijkbaar, waarbij biodiversiteitbehoud voorop staat. Vrijkomende organische reststromen worden zo hoog mogelijk op de verwaardingsladder verwerkt als grondstof voor karton, biocomposiet, isolatie en anderbiobased bouw materiaal, suikers voor de chemische industrie of compost en bokashi voor de landbouw. In 2027 zijn hier meerdere rendabele business cases uit voort gekomen, samenwerking in de regio wordt gezocht met bijvoorbeeld gemeenten uit de regio en het Hoogheemraadschap de Stichtse Rijnlanden.</p>	<p>► 0,5 fte</p>	<ul style="list-style-type: none"> ► ! wens/ willen we wel - om te experimenteren met de vrijkomende materialen en hier vervolgens meerdere rendabele businesscases/ valuecases uit voort te laten komen. ► In huidige contract/bestek is ecologisch maaien opgenomen inclusief uitgangspunten en werkwijze vanuit de recente Kleurkeur. ► De huidige aannemer verwerkt nu ook al een deel tot bokashi. ► In het nieuwe op te stellen contract/bestek wordt ook aandacht besteed aan circulair maai-beheer; ► Er moeten nog wel KPI's (kritieke prestatie-indicatoren) zoals percentages, hoeveelheden, ed aan gekoppeld worden om de voortgang meetbaar en concreet te maken.
	<p>Totaal ► 2 fte + 1,285 MLN</p>	

▶ 3.10 Grondbeleid

Beleidsdoel 10 jaar: circulair grondbeleid

We zetten onze grondpositie in om circulaire doelstellingen beter en makkelijker te realiseren. De provincie heeft bijgedragen aan kennis- en innovatieontwikkeling om met haar grondinstrumentarium de circulair transitie te versnellen en nieuwe markten te openen. De komende jaren moet gedacht worden aan gronden die tijdelijk in provinciaal bezit zijn of komen, en op weg zijn (van een agrarische) naar een natuurbestemming. Gedacht kan worden aan bijvoorbeeld pilots met rendabele natte teelt, circulair terreinbeheer of het pachten van grond aan coöperaties.

Doelstellingen van het thema grondbeleid zijn verwerkt bij de thema's; Gebiedsontwikkeling, Bouweconomie en Kringlooplandbouw.



▶ 3.11 Inkoop en bedrijfsvoering

▶ LEGENDA

▶ Doen we grotendeels al

▶ Is relatief makkelijk in te passen in huidige werkzaamheden

▶ vraagt investering >> omschrijf benodigde activiteiten

▶ past niet bij handelingskader provincie >> omschrijf belemmering

▶ bestuurlijke keuze nodig >> benoem benodigde besluit

! = willen we wel

? = hebben we onze vraagtekens bij

► 3.11 Inkoop en bedrijfsvoering

Beleidsdoel 10 jaar: circulair inkopen

Provincie Utrecht vergroot haar aandeel circulair inkopen en stimuleert mede overheden dat ook te doen. De Provincie biedt regionale ondersteuning, bijvoorbeeld in de vorm van kennisontwikkeling en -deling, om circulair inkopen te versnellen. De Provincie harmoniseert en hanteert met regionale partners een eenduidige definitie van circulariteit voor verschillende toepassingen die ruimte biedt voor lokale keuzes en gelaagdheid in ambities, en weet daarmee voortgang te monitoren. Met ervaring van buyer groups is de provincie koploper in circulair opdrachtgeverschap, 100% van de verleende opdrachten en aanbestedingen worden uitgevoerd met circulaire inkooptools (o.a. functionele vraagstelling, circulaire gunningscriteria en -contractbepalingen). Resultaten en behaalde impact worden jaarlijks gemonitord.

Circulair opdrachtgeverschap en inkoop

Overheden spenderen jaarlijks miljarden aan inkopen van goederen en diensten. Door inkoopkracht gericht in te zetten wordt enerzijds de milieudruk van materiaalgebruik verminderd en anderzijds productinnovatie en opschaling van duurzame en circulaire oplossingen bevorderd.

Commitment

De provincie heeft zich in het verleden meerdere malen bestuurlijk gecommitteerd om in 2030 volledig circulair in te kopen. Gedurende de bestuursperiode 2018-2022 is er bewust voor gekozen de circulaire economie te stimuleren door bij publieke aanbestedingen te kiezen voor duurzaam, innovatief en circulair. Ook als dat niet de goedkoopste optie is (Coalitieakkoord Nieuwe Energie voor Utrecht, blz. 30).

Kennisontwikkeling

Dit vergt enerzijds een stevige verankering van circulair inkopen in het inkoopbeleid en anderzijds het beleggen van de verantwoordelijkheid voor het bereiken van de doelen bij de lijnafdelingen (circulair opdrachtgeverschap). Als de taak om circulaire doelen te realiseren bij de lijnorganisatie komt te liggen, kan de stafafdeling inkoop haar rol pakken om professioneel te ondersteunen met het vormgeven van passende aanbestedingstrajecten. Dit vergt nieuwe kennis van zowel de inkoopafdeling als van diverse lijnafdelingen. Nieuwe kennis en inzichten over het versterken van (circulair) opdrachtgeverschap zijn beschikbaar en worden actief gedeeld en zijn nadrukkelijk onderdeel van het nieuwe landelijke manifest dat vanuit PIANOo wordt ondersteund (zie hieronder).

De Provincie heeft in het november 2022 het landelijke Manifest Maatschappelijk Verantwoord Opdrachtgeven & Inkoop (MVOI) ondertekend. Vervolgens zal de Provincie een actieplan opstellen, waarin gezamenlijk met de organisatie uitgewerkt wordt hoe MVOI stevig kan worden verankerd in de organisatie.

Kennisdeling

Naast zelf het goede voorbeeld geven en dit zichtbaar maken ondersteunt de Provincie naar aanleiding van het onderzoek van Arcadis vanuit de Circelregio Utrecht (2020) ook actief gemeenten die gelet op hun grootte over onvoldoende expertise (kunnen) beschikken om circulair opdrachtgeverschap op een effectieve manier in te vullen. Dit gebeurt in het Regionale Circulair Inkopen Overleg (RCIO).

Eigen opdrachtgeverschap en inkoop:

Overkoepelende doelstelling 2030

Provincie Utrecht is koploper in circulair opdrachtgeverschap, waarbij verantwoordelijkheid in de lijnafdelingen is belegd en de inkoopafdeling hierbij optimaal met kennis en kunde ondersteunt. Hierdoor is in 2030 binnen de kansrijke inkoop categorieën 100% van de aanbestedingen circulair ingekocht.

Doelstellingen 2027	Capaciteit & Middelen (structureel per jaar)	Ambtelijke toelichting
<p>► Het inkoopbeleid is toegesneden op het faciliteren van circulair opdrachtgeverschap door de lijnorganisatie, mede als onderdeel van het actieplan MVOI dat in 2023 wordt opgesteld. Er is tenminste in het beleid verankerd:</p> <p>1 Wanneer telt een inkoop mee als circulair ingekocht?¹³</p> <p>2 Wat zijn de kansrijke categorieën voor circulair inkopen, en wat zijn dan de minimale verplichtingen bij de aanbesteding?</p> <p>3 Een minimale weging voor kwaliteit bij circulaire aanbestedingen.</p> <p>4 Indicatoren voor (o.a.) circulariteit, en hoe de inschrijvers hiervoor bewijsmateriaal moeten aanleveren ten behoeve van monitoring</p> <p>5 Verwijzing naar de juiste systemen voor rapportage & monitoring</p> <p>6 Een toets moment vóór publicatie om te checken of de aanbestedingen voldoen aan de beleidsdoelstellingen, bijvoorbeeld door te gaan werken met een tenderboard.</p>	<p>► 50.000 euro capaciteit extern MVOI actieplan, 1 fte intern.</p>	
<p>► Er is een demarcatie van kansrijke categorieën voor circulair inkopen. Binnen kansrijke categorieën is het verplicht om circulair in te kopen conform de definitie in het inkoopbeleid, en wordt de wijze van circulair inkopen waar mogelijk uitgewerkt en gestandaardiseerd in categorieplannen. Hierdoor is in binnen de kansrijke categorieën 2027 tenminste 50% van de aanbestedingen circulair ingekocht en in 2030 100%. Binnen de minder kansrijke categorieën verkennen we wat mogelijk is en zetten we waar nodig in op (inter)nationale lobby om ontwikkelingen aan te jagen.</p> <p>► Er zijn prestatieafspraken met budgethouders van kansrijke inkoop categorieën m.b.t. circulair opdrachtgeverschap en deze worden gemonitord.</p>	<p>► Zie hierboven.</p> <p>► Zie hierboven.</p>	<p>► Nu inkoopbeleid is vastgesteld kan MVOI makkelijker worden geïmplementeerd. Maar verantwoordelijkheid bij de lijn.</p> <p>► Toelichting per onderdeel nodig als niet aan circulariteit of ander MVOI thema voldoet.</p> <p>► Prestatieafspraken, zie hierboven.</p>
<p>► Van alle aanbestedingen wordt geregistreerd of deze circulair zijn aanbesteed (<i>inspanningsmonitor</i>) en dit wordt jaarlijksgerapporteerd (onder andere ihkv het manifest MVOI).</p>	<p>► 0,1 fte</p>	<p>► Wordt nu ingericht.</p>

13 De gemeente Utrecht monitort de inspanning op circulair inkopen als volgt: Circulair inkopen is relevant bij alle in het actieplan MVI benoemde kansrijke inkoopcategorieën. De gemeente beschouwt een aanbesteding circulair als aan minimaal drie van de onderstaande vijf punten aandacht is besteed bij de uitvraag:

1. Benutten van beschikbare materialen en producten;
2. Gebruiken van hernieuwbare grondstoffen;
3. Minimaliseren van de milieu impact tijdens de levenscyclus;
4. Creëren van voorwaarden voor een langere levenscyclus;
5. Creëren van voorwaarden voor gebruik in toekomstige levenscyclus.

Doelstellingen 2027	Capaciteit & Middelen (structureel per jaar)	Ambtelijke toelichting
<p>► Indicatoren en werkwijze voor <i>effectmonitoring</i> van circulair opdrachtgeverschap en inkoop zijn vastgesteld voor de eigen organisatie per inkoopcategorie, en er is gestart met implementatie hiervan, bijvoorbeeld via de jaarlijkse accountantscontrole. Het is voor opdrachtnemers bij gunning duidelijk hoe zij hun bewijsmateriaal daarvoor aan moeten leveren.</p>	<p>► 0,4 ft / circa 6 maanden tijdelijke extra inzet</p>	<p>► ! wel wens, maar nog kennis voor nodig en ontwikkeling van effectmonitoring. Dit vraagt iemand om in te gaan zetten op monitoring binnen de organisatie en zich verdiept in de lopende ontwikkelingen en deze vertaalt en implementeert in de organisatie.</p> <p>► Landelijk doelentrajec circulaire economie: daar worden per transitie-agenda doelen bepaald en bijbehorende indicatoren. Deze indicatoren zijn over te nemen. Hoe je circulariteit meetbaar maakt, kan verschillen per categorie.</p> <p>► GWW: eind 2022 is een eerste versie van het dashboard duurzaam GWW opgeleverd door de CROW. Hier is vanuit de provincie Utrecht meegewerkt aan de testfase. Dat is een eerste poging om effectmonitoring voor de GWW te harmoniseren. Er zijn 6 mogelijke KPI's geformuleerd, en een vrij gedetailleerde handreiking hoe je hiermee aan de slag kan gaan.</p>
<p>► Er is een inkoopkalender zowel voor intern gebruik als extern voor marktpartijen, zodat op tijd op de jaarplanning van circulaire aanbestedingen geanticipeerd kan worden (zowel qua capaciteitintern als marktpartijen, zodat zij zich kunnen voorbereiden)..</p>	<p>► Kalender up to date houden + communicatie, 0,1 fte</p>	<p>► Intern wel</p> <p>► Extern niet voor alles, op geselecteerde relevante onderdelen wel.</p> <p>► Europese en nationale aanbestedingsstukken worden wel gepubliceerd op Tendernet.</p>
<p>► Alle inkopers volgen bij indiensttreding een opleiding MVOI/ circulaairinkopen. Alle inkopers die al in dienst zijn bij de provincie hebben de opleiding in 2023 voltooid.</p>	<p>► 50k euro</p>	<p>► Basiskennis is wens, hiervoor zijn nog geen activiteiten.</p> <p>► Waar stopt verantwoordelijkheid inkoper en waar start de verantwoordelijkheid van de lijn?</p> <p>► Inkoopteam toetst vnl rechtmatigheid</p> <p>► Inkoopbeleid is vastgesteld. Hoe MVOI wordt uitgevoerd is nu ter bespreking in de wasstraat en expertteam MVOI.</p>
	<p>Totaal ► ca. 1,6 fte + 100k</p>	

Circulaire bedrijfsvoering - mobiliteit

Doelstelling 2030

In 2030 komen 90% van werknemers met de fiets, OV of elektrisch vervoer naar de provincie. (Gedeeltelijk) thuis werken of werken in werk hubs is het nieuwe normaal. Het wagenpark van de provincie is volledig emissievrij.

Doelstellingen 2027	Capaciteit & Middelen (structureel per jaar)	Ambtelijke toelichting
<p>► In 2027 komen 70% van werknemers met de fiets, OV of elektrisch vervoer naar de provincie. Door bijvoorbeeld trajecten als 'low car diet'. (Gedeeltelijk) thuis werken of werken in werk hubs is het nieuwe normaal.</p>	<p>► 0,2fte + 50k</p>	<p>► Niet haalbaar: fiets, OV, EV, tenzij er een elektrische auto net als fietsplan mogelijk wordt. ► Thuiswerken doen we al.</p>
<p>► In 2027 zijn vervoersmiddelen van de provincie zelf voorbijvoorbeeld projectleiders, wegbeheerders of toezichthouders, emissievrij, tweedehands en wordt aanschaf van nieuw uitgesteld door zoveel mogelijk in te zetten op levensduurverlenging. Als toch nieuw wordt ingekocht wordt gelet op <i>circulair design</i>.</p>	<p>► 0,1 fte + ...?</p>	
<p>► In 2027 is bij alle logistieke diensten die de Provincie Utrecht inkoop (ten behoeve van logistiek, diensten en leveringen) ingezet op emissievrij in de gunningscriteria, en faciliteert de provincie de laadinfrastructuur die hiervoor nodig is rondom de eigen gebouwen.</p>	<p>► 0,1fte + 20k</p>	<p>► Laadinfrastructuur is tekort aan. ► Middelen nodig om laadvoorziening op peil te krijgen. ► Netcongestie kan een externe belemmering vormen bij de realisatie van deze doelstelling.</p>
	<p>Totaal ► 0,4fte +</p>	

Circulaire Overkoepelende doelstelling 2030

In 2030 is de bedrijfsvoering van de provincie Utrecht gericht op circulariteit, zijn alle materialen en spullen in onze gebouwen inzichtelijk, is er een strategie gericht op behoud en levensduurverlenging en zijn de gebouwen zo goed als afvalvrij.

Doelstellingen 2027	Capaciteit & Middelen (structureel per jaar)	Ambtelijke toelichting
<ul style="list-style-type: none"> ► In 2027 is er een actueel inzicht in de grondstoffen en materialen in onze eigen gebouwen en is het motto <ol style="list-style-type: none"> 1. "geen onnodig grondstoffengebruik" en 2. "hergebruik, tenzij". ► In 2024 is de provincie aangesloten bij landelijke ontwikkelingen om via de CO₂ prestatieladder¹⁴ alle direct en indirecte energieverbruik (materiaal gebonden emissies in de keten) inzichtelijk te gaan maken. Dit in navolging van RWS, ProRail, provincies Gelderland, Overijssel, Zeeland én diverse gemeenten. In 2027 is niveau 5 op de CO₂ prestatieladder bereikt. ► Vanaf 2027 vraagt de provincie bij alle inkoop en aanbestedingen de milieu impact in kaart te brengen aan opdrachtnemers en leveranciers en worden ze daarop afgerekend. 	<ul style="list-style-type: none"> ► 20.000 euro ► CO₂ prestatieladder niveau 3 éénmalig €25.000. CO₂ prestatieladder niveau 5 éénmalig €25.000. Structurele kosten certificering & audits ca €20.000 per jaar¹⁵ en 0,5 fte intern ► Sluit aan bij CO₂ prestatieladder 	<ul style="list-style-type: none"> ► Deels circulariteit, maar ook juist andere duurzaamheidsthema's à integraliteit nodig. ► Middelen moeten nog beschikbaar gesteld worden. ► ? is niveau 5 haalbaar met dit pand? ► Zie hierboven, integraliteit nodig, CO₂ bij Klimaat Centraal ea
<ul style="list-style-type: none"> ► Vanaf 2027 zitten in alle inkoop en aanbestedingen circulaire vereisten en kiest de provincie leveranciers/ opdrachtnemers op basis van hun circulaire kennis, ambities en ervaring. ► In 2027 zijn minimaal de volgende kansrijke aanbestedingen circulair ingekocht: <ul style="list-style-type: none"> - catering (zie strategie voedsel) - kantoorartikelen (KPI op terugdringen verbruik, duurzame materiaalkeuze) - papier (100% recycled) - kantoormeubilair & interieur (minimaal 70% refurbished meubilair & interieurelementen biobased of gerecycled materiaal, meetbaar gemaakt met Inside/ Inside platform),¹⁶ - bedrijfskleding circulair ingekocht met strategie voor terugdringen van aantal kledingstukken, en meetbaar de meest duurzame keuze bijvoorbeeld met BA WEAR platform.¹⁷ ► In 2027 is aangesloten bij landelijke initiatieven om ICT hardware circulair in te kopen. 	<ul style="list-style-type: none"> ► 0,1 fte ► 1 fte, advies duurzaam & circulair inkopen intern of per aanbesteding extern advies inhuren. ► 0,2 fte 	<ul style="list-style-type: none"> ► ICT, laptops en telefoons zijn net aanbesteed voor circa 5 jaar. ► 2027 niet haalbaar, maar daarna wel in lijn beleid.

¹⁴ Voor meer informatie zie <https://www.co2-prestatieladder.nl/nl/co2-prestatieladder-voor-overheden>

¹⁵ Gebaseerd op inschatting kosten provincie Overijssel en Gelderland, informatie verkregen via De Duurzame Adviseurs.

¹⁶ <https://www.insideinside.nl/nl/>

¹⁷ <https://bawear-score.com/>

Doelstellingen 2027	Capaciteit & Middelen (structureel per jaar)	Ambtelijke toelichting
▶ In 2027 wordt vrijkomende hardware zo hoog mogelijk op de circulaire ladder heringezet.	▶ 0,1 fte	▶ Nog aandacht nodig voor 'zo hoog mogelijk'.
▶ In 2027 is er een strategie afvalvrije gebouwen.	▶ 0,2 fte	<ul style="list-style-type: none"> ▶ ! wel wens, maar wel nog kennis nodig hoe dit te gaan doen ▶ En afspraken met leveranciers en dat is verspreid over organisatie ▶ PvA nodig om op te stellen.
	Totaal ▶ 2 fte + 90.000	

Samenwerking met de regio om circulair opdrachtgeverschap en inkoop te versnellen:

Circulaire Overkoepelende doelstelling 2030

Kennis over circulair opdrachtgeverschap wordt binnen de regio actief uitgewisseld, zowel met medeoverheden als met het bedrijfsleven, en de provincie neemt daarbij een voortrekkersrol.

Doelstellingen 2027	Capaciteit & Middelen (structureel per jaar)	Ambtelijke toelichting
<ul style="list-style-type: none"> ► Het nu al goed lopende Regionale Circulair Inkopen Overleg (RCIO) wordt gecontinueerd. Dit overleg is bestemd voor het uitwisselen van kennis en best practices tussen grotere en kleinere organisaties (overheden, instellingen, bedrijven) in de regio Utrecht. 	<ul style="list-style-type: none"> ► 15.000 euro per jaar ondersteuning RCIO (secretaris, ondersteuning en rapportage) 	<ul style="list-style-type: none"> ► Regionaal inkoopoverleg doen we en blijven we doen, maar vorm kan veranderen.
<ul style="list-style-type: none"> ► In 2024 hebben overheden en andere opdrachtgevers in de regio Utrecht gezamenlijk onderzocht welke circulaire doelen zij stellen aan hun opdrachtnemers en welke werkwijze zij daarbij hanteren, en volgen daarbij de landelijke ontwikkelingen. ► In 2024 zijn overheden en andere opdrachtgevers gestart met het monitoren van hun vorderingen t.a.v. circulair opdrachtgeverschap (bijv. ihkv het manifest MVOI) en delen hun data, werkwijzen en verkregen inzichten onderling, en delen de resultaten binnen de regio. Dit leidt in 2027 tot een meetbare toename van circulaire aanbestedingen in de regio. 	<ul style="list-style-type: none"> ► 20.000 euro per jaar aanvullend voor gezamenlijke rapportage & monitoring 	<ul style="list-style-type: none"> ► Gezamenlijk oppakken doen we. Of dit moet betekenen dat we het ook allemaal hetzelfde gaan doen, is de vraag. ► Gaan we doen.
<ul style="list-style-type: none"> ► In 2024 is er een regionale expertpool om gemeenten te ondersteunen met het opstellen van het actieplan manifest MVOI en/of ondersteuning bij aanbestedingen en/of MKI berekeningen en/of workshops & ambitiewebsessies begeleiden. 	<ul style="list-style-type: none"> ► 20.000 euro per jaar voor expertpool ondersteuning 	<ul style="list-style-type: none"> ► ? Nee, is niet nodig. Vanuit Pianoo zijn er handreikingen beschikbaar.
<ul style="list-style-type: none"> ► In 2027 heeft de provincie Utrecht circulaire bedrijvigheid in de regio aangejaagd, door naast zelf in te zetten op circulair inkopen ook bedrijven te ondersteunen door in de verschillende ketens bedrijven actief met elkaar te verbinden door middels van jaarlijkse marktdagen en workshops over circulair inkopen. 	<ul style="list-style-type: none"> ► 25.000 	<ul style="list-style-type: none"> ► Zeker zelf inzetten op circulair inkopen. ► Marktdagen doen we wel.
	<p>Totaal ► 80.000</p>	



▶ 3.12 Educatie en communicatie

▶ LEGENDA

▶ Doen we grotendeels al

▶ Is relatief makkelijk in te passen in huidige werkzaamheden

▶ vraagt investering >> omschrijf benodigde activiteiten

▶ past niet bij handelingskader provincie >> omschrijf belemmering

▶ bestuurlijke keuze nodig >> benoem benodigde besluit

! = willen we wel

? = hebben we onze vraagtekens bij

► 3.12 Educatie en communicatie

Beleidsdoel 10 jaar: educatie en communicatie

Het onderwijs en de arbeidsmarkt in de regio zijn adaptief en toekomstbestendig; er wordt opgeleid voor een circulaire samenleving, zowel in reguliere opleidingen als in werk-naar-werk trajecten. Ook de educatieve functie van erfgoed en van culturele evenementen wordt hiervoor ingezet, waar voor het beheer van erfgoed en organisatie van evenementen circulariteit het vertrekpunt is. Door erfgoededucatie, natuureducatie, culturele evenementen en festivals en eigen communicatie wordt bewustzijn van en betrokkenheid bij de circulaire samenleving vergroot.

Om de transitie naar een circulaire economie mogelijk te maken moeten ondernemers, werknemers en inwoners in de provincie Utrecht beschikken over circulaire kennis, vaardigheden en competenties. Er kan gesteld worden dat de transitie naar een circulaire economie grotendeels een van gedragsverandering is. Uit onderzoek blijkt dat het succes van circulaire economie initiatieven afhankelijk is van alle afdelingen en processen in bedrijven. Deze afhankelijkheid is bij de circulaire economie groter dan bij bijvoorbeeld de energietransitie. Voor de transitie naar een circulaire economie is het daarom noodzakelijk dat de circulaire economie competenties in alle processen van een organisatie worden ontwikkeld. Daarom zitten in alle 12 beleidsthema's doelstellingen verwerkt die gericht zijn op circulaire kennisontwikkeling, vaardigheden en competenties.

Aantrekkelijke werkgever

De reflex van veel bedrijven is het optimaliseren van wat ze altijd al deden: nog betere sales, nog verdere optimalisatie van de productielijnen of het snoeien in de personeelskosten. Een doodlopend pad. Het levert overspannen en regelmatig onderbetaalde mensen op en het drijft de vraag op naar nieuwe grondstoffen die steeds duurder en moeilijker beschikbaar worden. Daarnaast past circulariteit bij het aantrekken van (jong) personeel, wat graag kiest voor impactvol werk.

Toekomstbestendig

De meeste bedrijven hebben gewoon geen idee welke problemen er nog op ze afkomen en geen idee van de problemen die ze mede veroorzaken. Ze proberen uit alle macht hun bedrijf draaiende te houden en overzien het probleem vaak oprecht niet. Nagenoeg niemand zal even gaan zitten googlen: "Hoe wordt mijn bedrijf circulair?" En weinigen die inzien dat je daarmee de hierboven problemen kan helpen oplossen. Als het wel wordt gezien heeft het geen prioriteit en is er vaak onvoldoende tijd om na te denken over een serieuze aanpak.

Een leven lang leren

Er wordt vaak gekeken naar universiteiten HBO's en MBO's om kennis over circulaire economie te verspreiden en ontwikkelen. Echter de werkelijkheid laat zien dat voornamelijk gespecialiseerde organisaties en expert de meest praktische kennis hebben waardoor circulaire economie wordt bewerkstelligd. Op uitzonderingen na, zoals bijvoorbeeld het Utrecht Sustainability Institute, zijn de meeste opleidingen nog op zoek hoe circulaire economie te implementeren en zoekende naar welke kennis te ontwikkelen. Samen optrekken kan daarom ook van toegevoegde waarde zijn, zodat circulariteit in het onderwijs een betere bedding krijgt.

Eigen organisatie

Doelstelling 2030

Zie doelstelling 2027: In 2027 is het voltallige personeel van de provincie Utrecht gemotiveerd om circulaire economie toe te passen in dagelijkse werkzaamheden en weten alle werknemers hoe ze circulaire economie kunnen toepassen.

► Deze doelstelling past bij opgave circulaire samenleving. Daarvoor zijn er tot eind 2024 middelen beschikbaar. Als deze middelen niet worden voortgezet, zijn de onderstaande doelstellingen überhaupt niet realiseerbaar.

Doelstellingen 2027	Capaciteit & Middelen (structureel per jaar)	Ambtelijke toelichting
<p>► In 2027 is het voltallige personeel van de provincie Utrecht, intrinsiek gemotiveerd om circulaire economie toe te passen in dagelijkse werkzaamheden en weten alle werknemers hoe ze circulaire economie kunnen toepassen.</p>	<p>► 0,3 fte</p>	<p>► Intrinsieke motivatie is een interessante uitdaging, maar gezien de urgentie en de impact zou dat niet onmogelijk moeten zijn.</p>
<p>► Uiterlijk vanaf 2024 is in het aannamebeleid van de provincie motivatie voor circulaire economie en duurzaamheid in algemene zin een belangrijke factor, in alle vacatures wordt dit ook benoemd als een voorwaarde of in ieder geval een pre.</p> <p>► Vanaf 2024 krijgen nieuwe werknemers in hun eerste weken een verplichte in-house cursus circulaire economie.</p>	<p>► nvt</p> <p>► 0,1 fte + 5k (eenmalig)</p>	<p>► Dit is nu nog niet het geval. Dit onder de aandacht brengen van de betreffende mensen en hiervoor middelen ontwikkelen betreffen nieuwe activiteiten, wel in lijn met huidig beleid.</p> <p>► In lijn met huidig beleid. Benodigde middelen afhankelijk van insteek cursus.</p> <p>► Er is een cursus ontwikkeld i.s.m. het IPO. Deze kan intern onder de aandacht worden gebracht. Deze cursus zou niet eenmalig zijn, waardoor er structurele middelen nodig zijn.</p> <p>► Eventueel is er wel iets zelf te ontwikkelen i.s.m. UA, maar ook dan geldt nog steeds dat er structurele inzet van een docent nodig is.</p>
<p>► Vanaf 2024 krijgen werknemers van de provincie allen 10 dagen per jaar om zich te verdiepen in duurzame/ circulaire mogelijkheden in hun werkzaamheden en een opleidingsbudget van 1000 per jaar dat in dat jaar besteed moet worden (uitgaande van voltijd aanstelling). In 2027 hebben 50% van de werknemers hier gebruik van gemaakt</p>	<p>► 0,3fte + 200k</p>	<p>► Nieuwe activiteit, extra middelen nodig, of bestuurlijk besluit dat dit uit huidige opleidingsbudget moet worden gedaan.</p>
<p>► Vanaf 2024 worden goede voorbeelden binnen de provincie en medewerkers die baanbrekend circulair werk doen, in het zonnetje gezet en zijn goed herkenbaar in de organisatie. Er zijn wedstrijden tussen de verschillende afdelingen wie het beste presteert.</p>	<p>► 0,1 fte + 5k</p>	<p>► In lijn met huidige beleid, dit betekent wel dat er extra activiteiten op moeten worden ontwikkeld.</p>
<p>► In 2024 zijn per afdeling duidelijk KPI's voor de circulaire economie opgesteld waaraan de afdelingen aan moeten voldoen na 2024..</p>	<p>► 0,1 fte + 20k (eenmalig)</p>	
<p>► In jaarlijkse beoordelingsgesprekken is circulair/ duurzaam handelen vanaf 2024 een belangrijke indicator voor het wel of niet goed functioneren van werknemers. Salarisverhoging is onmogelijk als je niet circulair bezig bent.</p>	<p>► 10K (eenmalig invoeringskosten om expert in te huren)</p>	<p>► Dit is momenteel niet het geval en vraagt om een besluit.</p>



Doelstellingen 2027	Capaciteit & Middelen (structureel per jaar)	Ambtelijke toelichting
<ul style="list-style-type: none"> ► In 2024 heeft de provincie een externe poel aan specialisten die kritisch meekijkt en klankbord in het functioneren van de organisatie en die nieuwe ideeën aandraagt. ► Vanaf 2024 is bij erfogoededucatie en natuureducatie van de provincie Utrecht de circulaire economie een standaard onderdeel. 	<ul style="list-style-type: none"> ► 0,1 fte ► nvt 	<ul style="list-style-type: none"> ► Dit is nu niet het geval. ► Samenwerking met diverse partijen is er wel, en die zouden wel op deze manier kunnen worden ingezet. ► Dit zou wel kunnen worden opgepakt.
<ul style="list-style-type: none"> ► In samenwerkingsverbanden werken we aan het beter inzicht krijgen in monitoringssystemen van de vorderingen op het gebied van circulaire economie en vooral ook hoe de provincie daarmee kan sturen. In 2027 sturen we daar structureel op. 	<ul style="list-style-type: none"> ► 0,2 + 50k 	<ul style="list-style-type: none"> ► Hier wordt aan gewerkt. ► Ook monitoring van de grondstoffenstromen in de regio/provincie moet plaatsvinden. ► Eén cityscan voor een gemeente kost ca 100K, zodoende verwachting dat meer middelen nodig zijn. ► En volgende stap is de communicatie hierover. Ook daarvoor zijn middelen nodig. Op dit moment is er 0,1 fte beschikbaar voor alle communicatie, terwijl dit een cruciale rol speelt bij transities.
	<p>Totaal ► 1,2 fte + 290k</p>	

Scholen, MBO, HBO en Universiteiten, werk-naar werk
(In al deze doelstellingen is samenwerken met gemeenten cruciaal)

Doelstelling 2030

In 2030 zijn alle (relevante) trainingen en opleidingen, voor studenten en werkende, in de provincie Utrecht ingericht op een toekomstbestendige arbeidsmarkt die de transitie naar een circulaire economie mogelijk kunnen maken.

Doelstellingen 2027	Capaciteit & Middelen (structureel per jaar)	Ambtelijke toelichting
<p>► In 2024 bestaat er een externe partij van circulair onderwijsexperts in de provincie Utrecht (zoals 'Spark the movement' in Friesland) die samen met alle individuele onderwijsinstellingen projecten ontwikkelt en advies geeft over hoe circulaire economie in de curricula toe te passen is, dat past bij de individuele onderwijsinstellingen. 40% van de opleidingen in de provincie heeft in 2027 projecten circulaire economie lopen.</p>	<p>► 0,2 fte + 50k</p>	<p>► Samenwerking binnen Utrecht Talent Alliantie met de onderwijsinstellingen is goed en vormt een voedingsbodem hiervoor. Op dit moment wordt een onderzoek gedaan naar de stand van de aandacht voor circulariteit binnen het curricula. Het aanjagen ervan kan een vervolg zijn. Hiervoor is een externe projectleider nodig en heldere afspraken met de onderwijsinstellingen. Wij kunnen dit als provincie niet afdwingen.</p>
<p>► Er zijn in 2027 opleidingen/ nascholingen waar mensen die nieuw werk zoeken of een overstap willen maken naar een impactvolle nieuwe baan gebruik van kunnen maken. Vanaf 2024 wordt bekeken welke opleidingen/ scholing dit kunnen zijn, en welke financiële middelen hiervoor beschikbaar kunnen worden gesteld, zoals middels eigen en (inter) nationale subsidies. Daarnaast wordt hiervoor lobby gevoerd naar het Rijk voor bijvoorbeeld uitbreiding van het STAP-budget.</p>	<p>► 0,2 fte</p>	<p>► Deze interventie past naadloos in de doelstellingen van Utrecht Talent Alliantie. Moeten we kleine verschuiving aanbrengen naar circulaire beroepen en vaardigheden.</p>
<p>► Er is een platform in de provincie Utrecht waarin overzichtelijk is gemaakt welke circulaire kennis MBO's, HBO's, universiteiten en expert bureaus hebben waar bedrijven gebruik van kunnen maken in 2027.</p>	<p>► 0,1 fte + 25k</p>	<p>► Zou gekoppeld kunnen worden aan de Data en kennishub Gezond Stedelijk Leven ► Voor scholen van werkenden is koppeling mogelijk met MaakJeStap.nl. ► Kan ook gebruik gemaakt worden van het lectoren platform van de HU en onderzoeker van UU. ► Kennis moet in beeld gebracht worden (verzamelen van informatie) maar vooral een goede campagne om het onder de aandacht te brengen, dat vraagt financiering en capaciteit.</p>
<p>► De provincie geeft alle opleidingen vanaf 2024 de mogelijkheid om gastsprekers circulaire economie in te huren. Opleidingen en scholen bieden als tegenprestatie dat ze op een half A4-tje aangeven hoe ze het thema verder brengen binnen de school of opleiding. In 2027 heeft de provincie tenminste 200 opleidingen die op deze manier hebben aangegeven hoe ze circulaire economie gaan toepassen.</p>	<p>► 50k</p>	<p>► Hiermee gaan we erg op de stoel zitten van de onderwijsinstellingen zelf. En past op dit moment niet binnen de doelstellingen van de Utrecht Talent Alliantie. ► Dit vraagt een bestuurlijke keuze om ons niet alleen te richten op werkenden maar ook op het initieel onderwijs, komt verder af te staan van het economische perspectief op de arbeidsmarkt (namelijk direct belang van ondernemers).</p>

Doelstellingen 2027	Capaciteit & Middelen (structureel per jaar)	Ambtelijke toelichting
<p>► De provincie faciliteert vanaf 2024 externe partijen die jaarlijks verschillende challenges uitzetten binnen scholen en opleidingen: zoals duurzaamheidshelden per school of de meest circulaire opleiding en de meest circulaire docent van de provincie Utrecht. In 2027 heeft de provincie daarmee een netwerk van koplopende studenten, docenten, opleidingen en scholen dat actief met de provincie meedenkt in nieuw beleid om circulaire economie verder te brengen binnen opleidingen.</p> <p>► Bestaande lesprogramma's, projecten en challenges op het gebied van duurzaamheid en circulaire economie worden door extern bureau actief onder de aandacht gebracht bij bestaande opleidingen, scholen en docenten vanaf 2024.</p> <p>► De provincie maakt vanaf 2024 jaarlijks inzichtelijk wat andere docenten doen aan circulaire economie in hun onderwijs door middel van het financieren van kennisuitwisseling door bijvoorbeeld: netwerkevents, challenges of magazines (zoals de provincie Utrecht ook deed voor medewerkers in bedrijven met het magazine 'de Verschilmakers').</p>	<p>► 0,1 fte</p> <p>► 0,1 fte</p> <p>► 0,2 + 25K</p>	<p>► Hiermee gaan we erg op de stoel zitten van de onderwijsinstellingen zelf. En past op dit moment niet binnen de doelstellingen van de Utrecht Talent Alliantie.</p> <p>► Dit vraagt een bestuurlijke keuze om ons niet alleen te richten op werkenden maar ook op het initieel onderwijs, komt verder af te staan van het economische perspectief op de arbeidsmarkt (namelijk direct belang van ondernemers).</p> <p>► Hiermee gaan we erg op de stoel zitten van de onderwijsinstellingen zelf. En past op dit moment niet binnen de doelstellingen van de Utrecht Talent Alliantie.</p> <p>► Dit vraagt een bestuurlijke keuze om ons niet alleen te richten op werkenden maar ook op het initieel onderwijs, komt verder af te staan van het economische perspectief op de arbeidsmarkt (namelijk direct belang van ondernemers).</p> <p>► Hiermee gaan we erg op de stoel zitten van de onderwijsinstellingen zelf. En past op dit moment niet binnen de doelstellingen van de Utrecht Talent Alliantie.</p> <p>► Dit vraagt een bestuurlijke keuze om ons niet alleen te richten op werkenden maar ook op het initieel onderwijs, komt verder af te staan van het economische perspectief op de arbeidsmarkt (namelijk direct belang van ondernemers).</p>
	<p>Totaal ► 0,9 fte + 150k</p>	

Adaptieve en toekomstbestendige arbeidsmarkt, aanpassen bestaande banen

Doelstelling 2030

In 2030 zijn alle bedrijven in de provincie Utrecht geïnformeerd over de kennisprogramma's binnen de provincie en is 50% van de werknemers van bedrijven opererend in de provincie Utrecht in aanraking gekomen met de *micro learnings* die de provincie aanbiedt bijvoorbeeld met een platform of externe partij.

Doelstellingen 2027	Capaciteit & Middelen (structureel per jaar)	Ambtelijke toelichting
<ul style="list-style-type: none"> ► In 2027 zijn alle bedrijven in de provincie Utrecht geïnformeerd over de kennisprogramma's van de provincie (o.a. Circo Hub Midden Nederland en andere te ontwikkelen programma's) ► In 2027 is 30% van de werknemers van bedrijven die in de provincie Utrecht opererend in aanraking gekomen met de <i>micro learnings</i> die de provincie aanbiedt bijvoorbeeld met een platform of een externe partij. Dit zijn korte opleidingstrajecten van enkele minuten tot een paar uur, via social media en bedrijven netwerken die in samenwerking met allerlei partijen in de provincie zijn ontstaan, zie bedrijven. 	<ul style="list-style-type: none"> ► 0,1 fte + 25k ► 0,5 fte + 50K 	<ul style="list-style-type: none"> ► Experts inhuren om een communicatie-campagne in te richten, mogelijk te verbinden aan andere campagnes. ► Kan geclassificeerd worden als Leven Lang Ontwikkelen. ► Micro learnings kunnen aangeboden worden via bestaand platform MaakJeStap. ► Budget nodig om <i>micro learnings</i> te ontwikkelen of te ontsluiten.
<ul style="list-style-type: none"> ► In 2027 faciliteert de provincie opgezette netwerken van de meest relevante functies zoals marketeers, inkopers, ontwerpers en managers die circulaire economie kennis en praktijken binnen hun vakgebieden en organisaties uitwisselen en zo gezamenlijk de regio stimuleren. 	<ul style="list-style-type: none"> ► 0,1 fte 	<ul style="list-style-type: none"> ► Is op dit moment geen doelgroep van de Regioversnellers. ► Dat zou helemaal ontgonnen moeten worden.
<ul style="list-style-type: none"> ► De provincie maakt vanaf 2024 jaarlijks inzichtelijk wat andere marketeers, inkopers, ontwerpers en managers doen, door middel van het financieren van kennisuitwisseling door bijvoorbeeld het magazine 'de Verschilmakers Utrecht' uit te geven en te verspreiden in het daarbij opgezette netwerk van bedrijven in de provincie en organiseert jaarlijks een event om de opgedane kennis te delen en de goede voorbeelden in het zonnetje te zetten. ► In 2024 is in de Utrecht Talent Alliantie circulaire economie een duidelijk speerpunt en is duidelijk vastgesteld hoe de toekomstige arbeidsmarkt zich gaat aanpassen om een circulaire economie te kunnen bewerkstelligen. ► De provincie reikt vanaf 2024 elk jaar een eerste, tweede en derde prijs uit voor bestaande organisaties die de grootste stappen hebben gezet om meer circulair te worden. 	<ul style="list-style-type: none"> ► 0,1 fte + 25k ► 0,1 fte ► 0,1 fte + 10k 	<ul style="list-style-type: none"> ► Als onderwerp toevoegen aan De Verschilmakers. Eventueel nog een event organiseren. ► Er wordt op dit moment onderzoek gedaan naar circulaire vaardigheden in het curriculum, dit zou een mogelijk vervolg kunnen zijn. ► Kan gekoppeld worden aan de verschilmakers of aan de Circulaire Innovatie Top 20.
	<p>Totaal ► 1,2 fte + 290k</p>	

Inwoners

(In al deze doelstellingen is samenwerken met gemeenten cruciaal)

Doelstelling 2030

In 2030 hebben alle inwoners van de provincie Utrecht de mogelijkheid gehad om kennis te vergaren hoe zij circulariteit kunnen toepassen in het dagelijks leven, 50% van de inwoners heeft hier actief gebruik van gemaakt en past dit ook toe.

Doelstellingen 2027	Capaciteit & Middelen (structureel per jaar)	Ambtelijke toelichting
<ul style="list-style-type: none"> ▶ In samenwerking met gemeenten zet de provincie in op het mogelijk maken van circulaire alternatieven van inwoners. In 2027 bestaat een actief netwerk van aangesloten gemeenten die hier samen met de provincie in communiceren naar inwoners. 	<ul style="list-style-type: none"> ▶ 0,2 fte 50k 	<ul style="list-style-type: none"> ▶ Netwerken beschikbaar, nieuwe activiteit.
<ul style="list-style-type: none"> ▶ Er lopen in samenwerking met gemeenten in 2027 campagnes om inwoners te stimuleren bewuster te kopen (te letten op levensduur, kwaliteit, herkomst en repareerbaarheid) van producten en campagnes om niet te kopen als niet noodzakelijk en meer te delen, repareren of tweedehands te kopen. 	<ul style="list-style-type: none"> ▶ 0,3 fte + 100k 	<ul style="list-style-type: none"> ▶ Netwerken beschikbaar, nieuwe activiteit.
<ul style="list-style-type: none"> ▶ Er is in 2025 onderzocht of er naar Frans voorbeeld gewerkt kan worden met stickers op producten die aangeven hoe goed repareerbaar of herbruikbaar een product is en hoe lang het product mee gaat. In 2027 heeft een coalitie van provincies (en gemeenten) gevormd die via een nationale lobby agendeerd dat dit op nationaal niveau wordt ingevoerd. ▶ Een werkgroep heeft in 2027 ervoor gezorgd dat alle culturele evenementen circulair zijn: <i>plantbased</i>, lokaal en seizoensgebonden eten, geen <i>single use</i> materialen en producten, duurzame energie, duurzame vervoersmogelijkheden. ▶ Regionale mogelijkheden van circulaire (en lokale) producten worden onder de aandacht gebracht in samenwerking met lokale media en via social media. De provincie werkt hierin samen met gemeenten en een externe partij die het werk uitvoert. 	<ul style="list-style-type: none"> ▶ 0,1 fte + 10k ▶ 0,2 fte + 10k ▶ 0,1 fte + 5k 	<ul style="list-style-type: none"> ▶ Lobby en communicatie past binnen huidige werkzaamheden. ▶ Er zijn gesprekken met evenementen-organisaties, hier zou het wel geagendeerd kunnen worden. ▶ Een aparte werkgroep zou wel een nieuwe activiteit zijn, waarvoor middelen nodig zijn. ▶ Met het IPO is gewerkt aan de Verschil-makers. Zoiets dergelijks kan hierin een rol spelen.
<ul style="list-style-type: none"> ▶ Er is jaarlijks in elke gemeente vanaf 2024 een prijs voor de meest circulaire inwoner waarvan in een spraakmakend interview wordt uitgelicht hoe die inwoner dat voor elkaar heeft gekregen. De provincie roept de meest circulaire inwoner uit. 	<ul style="list-style-type: none"> ▶ 0,1 fte + 2k 	<ul style="list-style-type: none"> ▶ Nieuw, past momenteel niet bij huidige werkzaamheden en focus, zodoende is beleidskeuze daarvoor nodig.
<p>Totaal ▶ 1 fte + 177k</p>		